

消 防 年 報

令和 3 年版

大 分 県

目 次

第 1 章	火災	1
第 2 章	救急・救助	14
第 3 章	予防	36
第 4 章	消防組織	52
第 5 章	防災航空隊	74
第 6 章	災害	75

第1章 火災

1 火災の現況と最近の動向

この10年間の火災の動向をみると、出火件数は平成25年の569件をピークとして概ね減少傾向で推移していたが、令和2年は453件となっている。また、損害額は平成29年に大幅に増加しているが、平成21年以降ほぼ横ばいで推移している。令和2年は644百万円となっている。

令和2年は、死者数が前年より2名増加し、出火件数も増加した。損害額及び負傷者数は減少した。（図1-1、図1-2）

図1-1 過去10年間の出火件数と損害額の推移

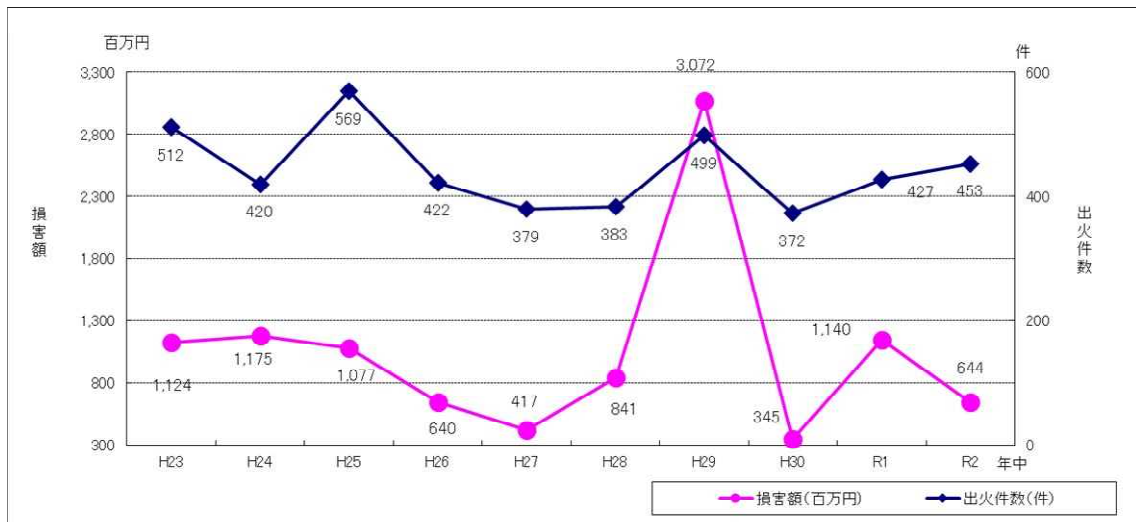
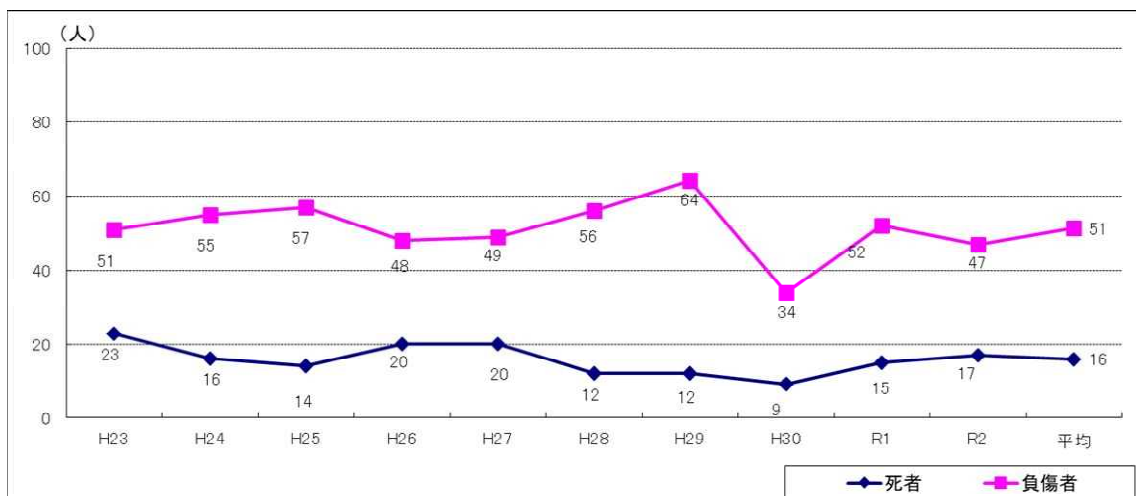


図1-2 過去10年間の死者数と負傷者数の推移



2 出火状況

(1) 出火件数

令和2年中の出火件数は、453件であり、前年に比べ26件増加している。また、1日当たりの出火件数は、1.24件となっている。(表1-1)

(2) 火災種別

火災を6種別に区分し、その構成比についてみると、建物火災が47.7%で最も高い比率を占めている。次いで、車両火災7.5%、林野火災7.1%、船舶火災0.4%となっている。(表1-1、1-2)

(3) 四季別

出火件数を四季別にみると、火災は、空気が乾燥し火気を使用する機会の多い冬季から春季にかけて多く発生し、令和2年中は、冬季と春季で302件(66.7%)となった。(表1-4)

(4) 出火率

令和2年中の出火率(人口1万人当たりの出火件数)は、県全体で4.03件/1万人となっており、前年より0.27ポイント増加している。(表1-1)

表 1-1 火災の概況

区 分	単 位	令和 2 年	令和元年	増減	増減率 (%)	令和 2 年	令和 2 年	令和 2 年
		(A)	(B)	(A - B) (C)	$\frac{C}{B} \times 100$	構 成 比 (%)	1 日 当 た り	人 口 1 万 人 当 た り
出 火 件 数	件	453	427	26	6.1	100.0	1.24	4.03
建 物	件	216	207	9	4.3	47.7	0.59	1.92
林 野	件	32	45	△ 13	△ 28.9	7.1	0.09	0.28
車 両	件	34	48	△ 14	△ 29.2	7.5	0.09	0.30
船 舶	件	2	4	△ 2	△ 50.0	0.4	0.01	0.02
航 空 機	件	0	0	0	0	0.0	0.00	0.00
そ の 他	件	169	123	46	37.4	37.3	0.46	1.50
建 物 焼 損 棟 数	棟	344	300	44	14.7	100.0	0.94	3.06
全 焼	棟	104	108	△ 4	△ 3.7	30.2	0.28	0.92
半 焼	棟	19	12	7	58.3	5.5	0.05	0.17
部 分 焼	棟	103	72	0	0	29.9	0.28	0.92
ぼ や	棟	118	108	10	9.3	34.3	0.32	1.05
建 物 焼 損 床 面 積	㎡	15,364	13,181	2,183	16.6	—	42.09	136.57
建 物 焼 損 表 面 積	㎡	1,105	1,639	△ 534	△ 32.6	—	3.03	9.82
林 野 焼 損 面 積	a	1,696	463	1,233	266.3	—	4.65	15.08
死 者	人	17	15	2	13.3	100.0	0.05	0.15
建 物	人	10	12	△ 2	△ 16.7	58.8	0.03	0.09
林 野	人	0	1	△ 1	0	0.0	0.00	0.00
車 両	人	2	0	0	0	11.8	0.01	0.02
船 舶	人	0	0	0	0	0.0	0.00	0.00
そ の 他	人	5	2	3	150	29.4	0.01	0.04
負 傷 者	人	47	52	△ 5	△ 9.6	100.0	0.13	0.42
建 物	人	40	37	3	8.1	85.1	0.11	0.36
林 野	人	2	2	0	.0	4.3	0.01	0.02
車 両	人	0	2	△ 2	0	0.0	0.00	0.00
船 舶	人	0	4	△ 4	0	0.0	0.00	0.00
そ の 他	人	5	7	△ 2	△ 28.6	10.6	0.01	0.04
り 災 世 帯 数	世帯	237	152	85	55.9	100.0	0.65	2.11
全 損	世帯	93	51	42	82.4	39.2	0.25	0.83
半 損	世帯	5	6	△ 1	△ 16.7	2.1	0.01	0.04
小 損	世帯	139	95	44	46.3	58.6	0.38	1.24
り 災 人 員	人	506	315	191	60.6	—	1.39	4.50
損 害 額	千円	643,574	1,139,953	△ 496,379	△ 43.5	100.0	1,763.22	5,720.74
建 物	千円	585,610	1,067,939	△ 482,329	△ 45.2	91.0	1,604.41	5,205.50
林 野	千円	1,721	1,226	495	40.4	0.3	4.72	15.30
車 両	千円	20,190	31,647	△ 11,457	△ 36.2	3.1	55.32	179.47
船 舶	千円	970	1,985	△ 1,015	△ 51.1	0.2	2.66	8.62
航 空 機	千円	0	0	0	0	0.0	0.00	0.00
そ の 他	千円	31,510	23,169	8,341	36.0	4.9	86.33	280.09
爆 発	千円	3,573	13,987	△ 10,414	△ 74.5	0.6	9.79	31.76

※ 大分県の人口推計報告 1,124,983 人 (R2.10.1 時点)

表 1-2 火災種別出火件数の構成比率

区分	令和2年		令和元年		構成比の 増減(%)
	件数(件)	構成比(%)	件数(件)	構成比(%)	
建物火災	216	47.7	207	48.5	△ 0.8
林野火災	32	7.1	45	10.5	△ 3.5
車両火災	34	7.5	48	11.2	△ 3.7
船舶火災	2	0.4	4	0.9	△ 0.5
航空機火災	0	0.0	0	0.0	0.0
その他火災	169	37.3	123	28.8	8.5
合計	453	100.0	427	100.0	

表 1-3 火災種別出火件数の推移

(平成 21 年=100)

区分 年別	建物		林野		車両		船舶		航空機		その他		合計	
	件数	指数	件数	指数	件数	指数	件数	指数	件数	指数	件数	指数	件数	指数
H21	275	100.0	51	100.0	40	100.0	1	100.0	0	100.0	119	100.0	486	100.0
H22	240	87.3	47	92.2	39	97.5	0	0.0	0	100.0	122	102.5	448	92.2
H23	254	92.4	94	184.3	44	110.0	1	100.0	0	100.0	119	100.0	512	105.3
H24	249	90.5	40	78.4	38	95.0	3	300.0	0	100.0	90	75.6	420	86.4
H25	271	98.5	64	125.5	60	150.0	3	300.0	0	100.0	171	143.7	569	117.1
H26	219	79.6	48	94.1	48	120.0	4	400.0	0	100.0	103	86.6	422	86.8
H27	200	72.7	30	58.8	37	92.5	2	200.0	0	100.0	110	92.4	379	78.0
H28	199	72.4	24	47.1	55	137.5	2	200.0	0	100.0	103	86.6	383	78.8
H29	252	91.6	44	86.3	49	122.5	2	200.0	0	100.0	152	127.7	499	102.7
H30	170	61.8	36	70.6	23	57.5	3	300.0	0	100.0	140	117.6	372	76.5
R1	207	75.3	45	88.2	48	120.0	4	400.0	0	100.0	123	103.4	427	87.9
R2	216	78.5	32	62.7	34	85.0	2	200.0	0	100.0	169	142.0	453	93.2

表 1-4 四季別出火状況

年別 季別	令和2年				令和元年			
	出火件数 (件)	割合 (%)	損害額 (千円)	割合 (%)	出火件数 (件)	割合 (%)	損害額 (千円)	割合 (%)
春季 (3月～5月)	168	37.1	133,335	20.7	145	34.0	641,280	56.3
夏季 (6月～8月)	64	14.1	175,723	27.3	79	18.5	108,074	9.5
秋季 (9月～11月)	87	19.2	120,380	18.7	89	20.8	114,635	10.1
冬季 (1月・2月・12月)	134	29.6	214,136	33.3	114	26.7	275,964	24.2
計	453	100.0	643,574	100.0	427	100.0	1,139,953	100.0

3 火災による死傷者の状況

令和2年中の火災による死者数は17人であり、前年に比べ2人増加となった。放火自殺者を除いた火災による死者数は15人で、前年の11人に比べ4人増加している。

一方、負傷者は47人であり、前年の52人に比べ5人減少している。(表1-1、表1-5)

(1) 発生状況

令和2年中の火災による1日あたりの死者数は0.05人、負傷者は0.13人であり、人口1万人当たりでは、死者数が0.15人、負傷者が0.42人発生していることとなる。

(表1-1、図1-3)

(2) 時間帯別

令和2年中の時間帯別の火災による死者の発生状況は、1時台に2人、0時台、5時台、9時台、12時台、16時台、17時台、23時台にそれぞれ1人、不明が8人となっている。(図1-4)

(3) 死因

令和2年中の放火自殺者を除いた火災による死因は、火傷によるものが6人(40.0%)と最も多くなっている。(表1-5)

(4) 火災種別死者数

令和2年中の火災種別ごとの死者数をみると、建物火災による死者数が10人で最も多く、次いで、その他火災による死者数が5人となっている。(表1-1)

(5) 年齢階層別死者数

令和2年中の死者数を年齢階層別にみると、65歳以上の高齢者が12人となっており、全体の約70.6%を占めている。最も死者数の多かった年齢階層は81歳以上で、7人となっている。(図1-5)

(6) 放火自殺者

令和2年中の放火自殺者は2人で、前年の4人に比べ2人減少している。(表1-5)

図 1-3 月別の火災による死傷者発生状況（令和 2 年中）

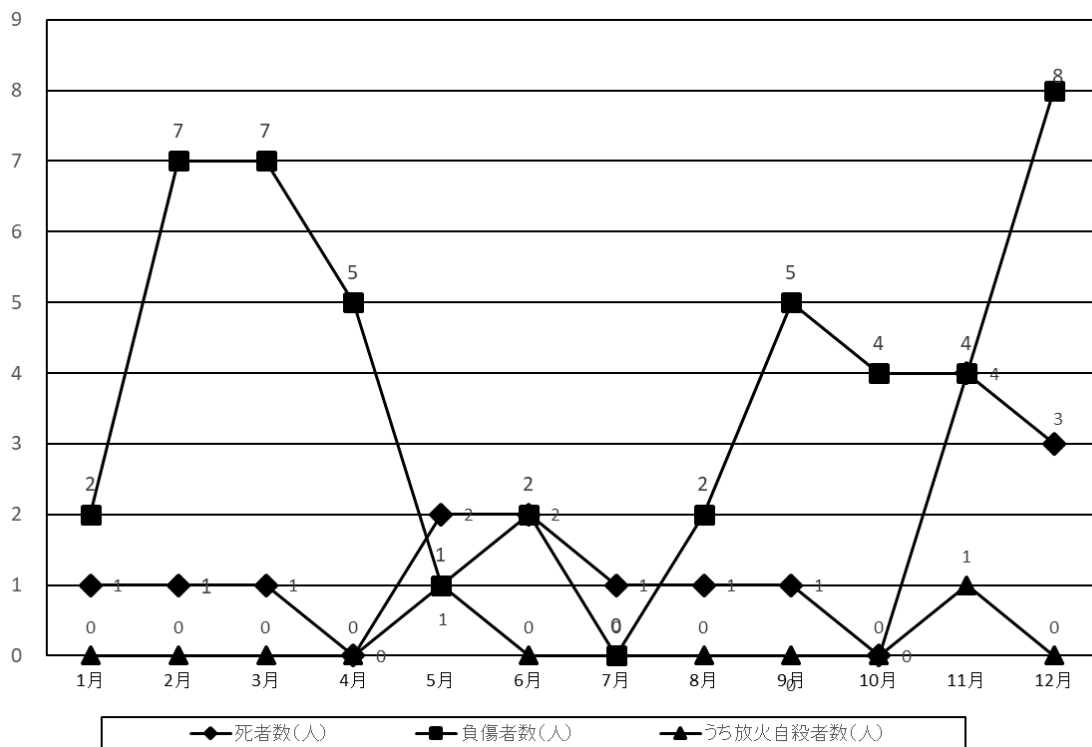


図 1-4 時間帯別死者発生状況（令和 2 年中）

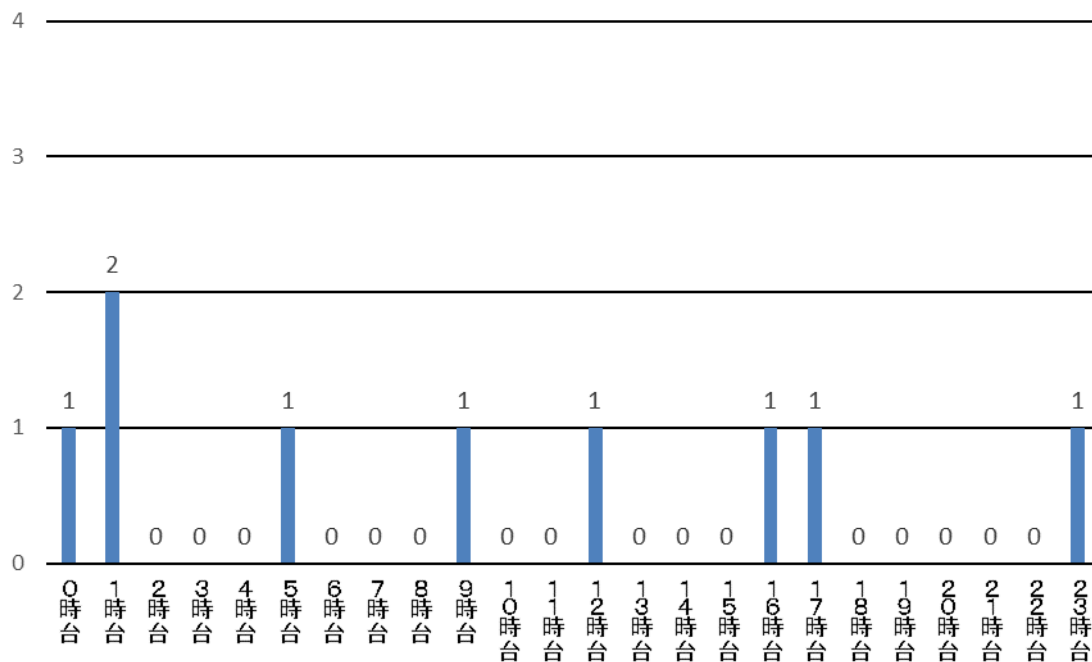
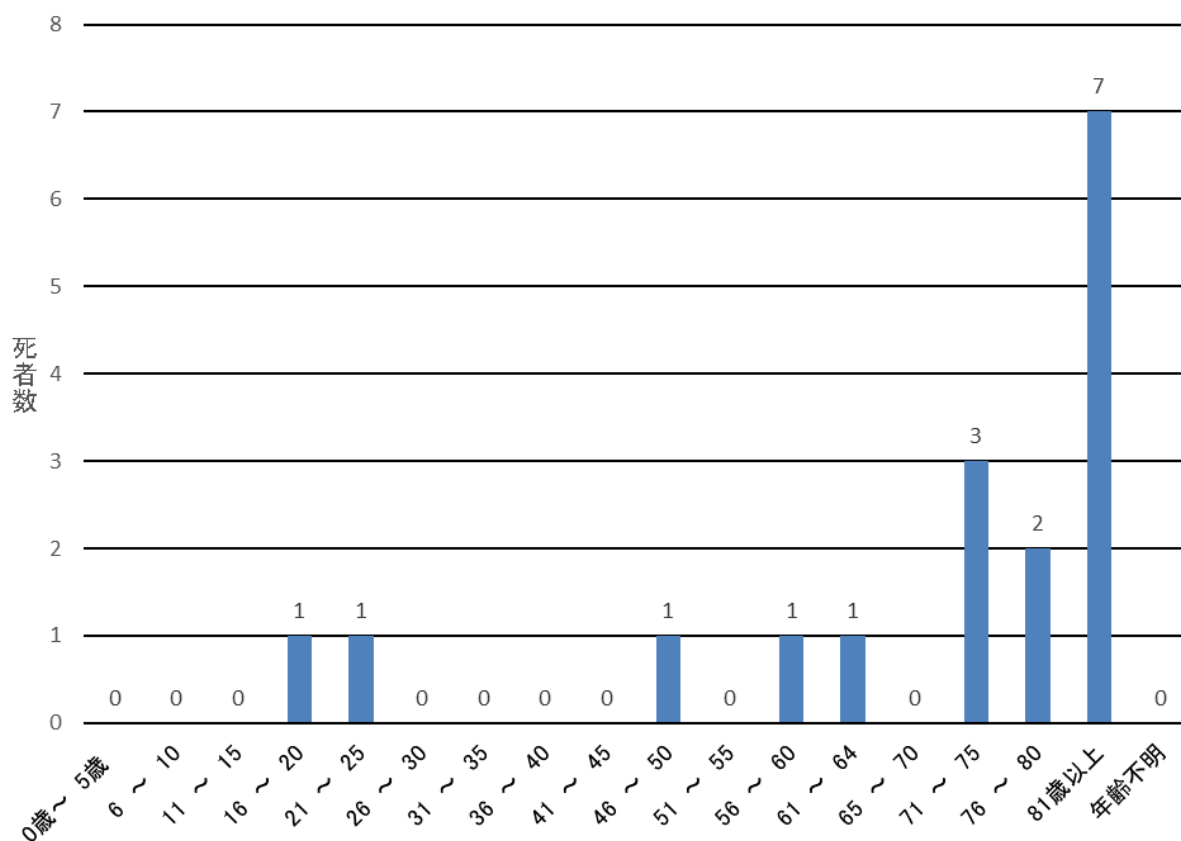


表 1-5 死因別死者発生状況

区分	令和2年		令和元年	
	人数(人)	構成比(%)	人数(人)	構成比(%)
一酸化中毒・窒息	1	5.9	3	20.0
火傷	6	35.3	5	33.3
打撲・骨折等	0	0.0	0	0.0
放火自殺	2	11.8	4	26.7
その他	3	17.6	1	6.7
不明	5	29.4	2	13.3
計	17	100.0	15	100.0

図 1-5 年齢階層別死者発生状況（令和2年中）



4 火災による損害額

令和2年中の火災による損害額は643,574千円であり、前年の1,139,953千円に比べ496,379千円減少した。また火災1件当たりの損害額は1,421千円となっている。

なお、火災種別ごとの損害額は、建物火災によるものが圧倒的に多く全体の約91.0%を占めている。(表1-1)

5 出火原因

令和2年中の出火件数を出火原因別にみると、火入れ、たき火、たばこの順に多くなっている。(表1-6、表1-7)

表1-6 年次別出火原因の推移

年 順位	H20	H21	H22	H23	H24	H25	H26	H27	H28	H29	H30	R1	R2
1位	こんろ 61件 11.4%	火入れ 55件 11.3%	火入れ 44件 9.8%	火入れ 49件 9.6%	火入れ 43件 10.2%	火入れ 68件 12.0%	火入れ 50件 11.8%	火入れ 39件 10.3%	火入れ 32件 8.4%	火入れ 60件 12.0%	火入れ 61件 16.4%	火入れ 50件 11.7%	火入れ 64件 14.1%
2位	火入れ 52件 9.7%	こんろ 54件 11.1%	こんろ 40件 8.9%	たばこ 41件 8.0%	こんろ 36件 8.6%	たき火 52件 9.1%	放火 31件 7.3%	放火 29件 7.7%	こんろ 24件 6.3%	たき火 41件 8.2%	たき火 34件 9.1%	たき火 30件 7.0%	たき火 32件 7.1%
3位	たばこ 35件 6.5%	たき火 37件 7.6%	たばこ 21件 4.7%	たき火 39件 7.6%	たばこ 25件 6.0%	こんろ 29件 5.1%	こんろ 29件 6.9%	たばこ 22件 5.8%	たき火 24件 6.3%	こんろ 35件 7.0%	たばこ 26件 7.0%	たばこ 25件 5.9%	たばこ 24件 5.3%
4位	放火の 疑い 31件 5.8%	たばこ 32件 6.6%	火あそび 21件 4.7%	こんろ 25件 4.9%	たき火 24件 5.7%	放火 27件 4.7%	たばこ 26件 6.2%	こんろ 21件 5.5%	たばこ 19件 5.0%	たばこ 29件 5.8%	放火の疑い 22件 5.9%	こんろ 23件 5.4%	こんろ 19件 4.2%
5位	たき火 29件 5.4%	放火の 疑い 21件 4.7%	たき火 20件 4.5%	電灯電話等 の配線 21件 4.1%	電灯電話等 の配線 23件 5.5%	たばこ 26件 4.6%	たき火 23件 5.5%	たき火 20件 5.3%	排気管 16件 4.2%	放火 22件 4.4%	こんろ 19件 5.1%	放火 17件 4.0%	放火 19件 4.2%
6位	放火 28件 5.2%	配線器具 15件 3.1%	放火の疑い 15件 3.3%	放火の疑い 19件 3.7%	放火 16件 3.8%	放火の疑い 19件 3.3%	放火の疑い 13件 3.1%	放火の疑い 20件 5.3%	放火 15件 4.0%	電灯電話等 の配線 19件 3.8%	放火 12件 3.2%	ストーブ 16件 3.7%	マッチ・ラ イター 16件 3.5%
7位	マッチ・ ライター 18件 3.4%	火あそび 15件 3.1%	ストーブ 14件 3.1%	放火 16件 3.1%	ストーブ 15件 3.6%	電灯電話等 の配線 18件 3.2%	電灯電話等 の配線 13件 3.1%	配線器具 15件 4.0%	電灯電話等 の配線 13件 3.4%	電気機器 14件 2.8%	マッチ・ラ イター 9件 2.4%	配線器具 15件 3.5%	電灯電話等 の配線 16件 3.5%
8位	電灯電話等 の配線 13件 2.4%	マッチ・ラ イター 15件 3.1%	電灯電話等 の配線 13件 2.9%	ストーブ 14件 2.7%	放火の 疑い 15件 3.6%	火あそび 18件 3.2%	排気管 12件 2.8%	火あそび 14件 3.7%	ストーブ 11件 2.9%	配線器具 13件 2.6%	電灯電話等 の配線 8件 2.2%	放火の 疑い 14件 3.3%	放火の 疑い 15件 3.3%
9位	ストーブ 12件 2.2%	ストーブ 14件 2.9%	放火 12件 2.7%	風呂かまど 12件 2.3%	配線器具 13件 3.1%	ストーブ 12件 2.1%	配線器具 10件 2.4%	電気機器 10件 2.6%	電気機器 11件 2.9%	電気装置 12件 2.4%	配線器具 7件 1.9%	電灯電話等 の配線 13件 3.0%	電気装置 15件 3.3%
10位	配線器具 11件 2.0%	風呂かまど 8件 1.6%	配線器具 11件 2.5%	電気機器 11件 2.1%	交通機関内 配線 10件 2.4%	マッチ・ラ イター 10件 1.8%	火あそび 9件 2.1%	電灯電話等 の配線 10件 2.6%	配線器具 8件 2.1%	焼却炉 11件 2.2%	電気機器 6件 1.6%	電気機器 12件 2.8%	ストーブ 14件 3.1%

表 1-7 出火原因別出火件数（令和 2 年中）

出火原因	区 分	件 数	火 災 種 別 内 訳				
			建 物	林 野	車 両	船 舶	その他
火 入 れ		64	5	14	2	0	43
こ ん ろ		19	19	0	0	0	0
た き 火		32	2	2	0	0	28
た ば こ		24	19	1	0	0	4
排 気 管		6	1	0	5	0	0
放 火		19	5	0	0	0	14
電 灯 電 話 等 の 配 線		16	9	0	0	0	7
ス ト ー プ		14	14	0	0	0	0
電 気 装 置		15	8	0	4	0	3
配 線 器 具		6	6	0	0	0	0
風 呂 か ま ど		2	2	0	0	0	0
放 火 の 疑 い		15	5	1	1	0	8
灯 火		9	9	0	0	0	0
マ ッ チ ・ ラ イ タ ー		16	3	1	1	0	11
溶 接 機 ・ 切 断 機		2	1	0	0	0	1
交 通 機 関 内 配 線		2	0	0	0	2	0
電 気 機 器		14	10	0	1	0	3
火 あ そ び		5	1	1	0	0	3
焼 却 炉		3	2	0	0	0	1
煙 突 ・ 煙 道		5	5	0	0	0	0
炉		0	0	0	0	0	0
ボ イ ラ ー		2	2	0	0	0	0
取 灰		3	3	0	0	0	0
か ま ど		1	1	0	0	0	0
内 燃 機 関		2	0	0	2	0	0
こ た つ		0	0	0	0	0	0
衝 突 の 火 花		1	0	0	1	0	0
そ の 他		80	36	9	10	0	25
不 明 ・ 調 査 中		76	48	3	7	0	18
計		453	216	32	34	2	169

火災統計表

表 1-8 月別火災発生状況（令和 2 年中）

表 1-9 市町村別火災発生状況（令和 2 年中）

表 1-10 消防本部別火災発生状況（令和 2 年中）

表 1-8 月別火災発生状況（令和 2 年中）

月 別	出火件数（件）							焼損棟数（棟）					建物 焼損床面積 （㎡）	建物 焼損表面積 （㎡）	林野 焼損面積 （a）	死 傷 者 （人）	負 傷 者 （人）	り災 帯 数 （人）				損 害 額 （千円）																		
	建 物	林 野	車 輛	船 舶	航 空 機	そ の 他	計	全 焼	半 焼	部 分 焼	ぼ や	計						建 物	収 容 物	小 計	野 野	車 両	船 舶	航 空 機	そ の 他	爆 発	合 計													
																												全	半	小	計	建	収	小	野	車	船	航	そ	爆
																												損	損	損	計	物	物	計	野	両	舶	機	の	発
1	23	2	8	0	0	8	41	8	2	9	12	31	1,288	117	223	1	2	4	0	12	16	35	75,819	1,920	77,739	188	2,355	0	0	101	917	81,300								
2	20	3	5	0	0	12	40	8	3	12	8	31	1,734	180	853	1	7	19	0	13	32	72	46,039	13,921	59,960	0	2,096	0	0	127	0	62,183								
3	22	7	1	2	0	15	47	11	3	9	8	31	1,157	28	264	1	7	4	0	11	15	46	23,605	6,485	30,090	137	135	970	0	418	0	31,750								
4	32	13	1	0	0	27	73	20	2	13	20	55	3,420	146	243	0	5	15	0	23	38	93	65,785	15,406	81,191	729	2,224	0	0	209	111	84,464								
5	12	1	2	0	0	33	48	3	1	3	10	17	460	1	29	2	1	3	0	9	12	23	10,570	1,239	11,809	376	317	0	0	4,619	0	17,121								
6	8	1	1	0	0	8	18	7	0	6	3	16	1,104	68	1	2	2	6	0	5	11	23	80,363	7,905	88,268	1	182	0	0	2,446	2,545	93,442								
7	8	0	4	0	0	3	15	0	1	3	4	8	41	0	0	1	0	0	0	1	1	1	806	3,100	3,906	0	440	0	0	6,323	0	10,669								
8	17	0	1	0	0	13	31	8	1	8	15	32	1,411	97	7	1	2	9	0	9	18	35	47,763	9,309	57,072	262	6,652	0	0	7,626	0	71,612								
9	12	0	3	0	0	8	23	3	0	8	5	16	330	129	0	1	5	1	0	8	9	15	22,253	7,906	30,159	0	969	0	0	1,848	0	32,976								
10	16	1	2	0	0	14	33	7	1	10	6	24	1,014	69	2	0	4	9	4	15	28	41	34,534	5,209	39,743	0	540	0	0	1,895	0	42,178								
11	17	1	2	0	0	11	31	11	0	11	8	30	1,426	99	33	4	4	8	0	10	18	43	29,080	15,534	44,614	0	214	0	0	398	0	45,226								
12	29	3	4	0	0	17	53	18	5	11	19	53	1,979	171	41	3	8	15	1	23	39	79	48,514	12,545	61,059	28	4,066	0	0	5,500	0	70,653								
計	216	32	34	2	0	169	453	104	19	103	118	344	15,364	1,105	1,696	17	47	93	5	139	237	506	485,131	100,479	585,610	1,721	20,190	970	0	31,510	3,573	643,574								

表 1-9 市町村別火災発生状況（令和 2 年中）

	出火件数（件）						焼損棟数（棟）					建物焼損床面積（㎡）	建物焼損表面積（㎡）	林野焼損面積（a）	死者（人）	負傷者（人）	り災人員（人）				損害額（千円）											
	建物	林野	車両	船舶	航空	その他	全焼	半焼	部分焼	ぼや	計						り災人員	り災人員	り災人員	り災人員	計	建物			林野	車両	船舶	航空	その他	爆発	合計	
																						建物	収容物	小計								
1 大分市	60	1	11	0	0	49	121	22	3	30	41	96	2,422	333	40	3	10	26	3	70	99	235	94,942	22,093	117,035	0	11,047	0	0	5,971	0	134,053
2 別府市	17	2	2	0	0	9	30	9	3	9	16	37	2,053	66	810	2	7	19	0	18	37	63	128,716	15,825	144,541	0	113	0	0	935	0	145,589
3 中津市	26	5	2	0	0	19	52	4	2	11	17	34	744	80	106	0	3	2	1	9	12	29	19,942	14,472	34,414	513	200	0	0	15,505	111	50,743
4 日田市	11	1	1	0	0	6	19	4	2	5	3	14	937	32	4	1	2	1	0	2	3	8	16,306	2,095	18,401	11	1,808	0	0	6,374	2,545	29,139
5 佐伯市	15	1	2	2	0	11	31	12	2	11	5	30	2,504	221	168	2	6	16	0	9	25	46	50,965	9,420	60,385	450	916	970	0	860	0	63,581
6 臼杵市	6	1	1	0	0	7	15	4	0	4	2	10	343	11	2	0	1	2	0	3	5	10	10,374	2,278	12,652	0	500	0	0	0	0	13,152
7 津久見市	1	1	1	0	0	1	4	1	0	0	0	1	95	0	9	1	1	1	0	0	1	1	38,694	338	39,032	0	0	0	0	0	0	39,032
8 竹田市	4	12	2	0	0	17	35	3	1	3	0	7	730	26	342	0	3	0	0	0	0	0	26,073	6,495	32,568	624	1,120	0	0	107	0	34,419
9 豊後高田市	8	0	0	0	0	0	8	2	0	4	4	10	325	22	0	0	4	2	0	1	3	6	5,253	2,330	7,583	0	708	0	0	0	0	8,291
10 杵築市	6	3	1	0	0	5	15	4	0	4	2	10	334	50	61	0	1	2	0	4	6	10	6,951	50	7,001	0	73	0	0	16	0	7,090
11 宇佐市	14	1	2	0	0	6	23	5	0	5	9	19	708	70	7	3	4	2	0	7	9	13	12,634	9,004	21,638	0	627	0	0	1,613	917	24,795
12 豊後大野市	11	1	4	0	0	3	19	11	2	1	5	19	1,303	25	34	2	2	6	0	1	7	17	21,412	3,184	24,596	0	444	0	0	60	0	25,100
13 由布市	7	0	1	0	0	20	28	4	2	1	2	9	698	12	0	1	1	3	0	1	4	9	18,385	2,436	20,821	0	250	0	0	29	0	21,100
14 国東市	11	0	2	0	0	16	29	7	1	5	5	18	830	83	1	2	2	6	1	6	13	33	10,195	3,492	13,687	0	623	0	0	40	0	14,350
15 姫島村	0	0	0	0	0	0	0	0	0	0	0	0	0	0	0	0	0	0	0	0	0	0	0	0	0	0	0	0	0	0	0	0
16 日出町	11	0	1	0	0	0	12	9	1	5	4	19	935	39	0	0	0	4	0	4	8	13	9,659	4,079	13,738	0	1,561	0	0	0	0	15,299
17 九重町	5	1	0	0	0	0	6	1	0	2	2	5	96	0	74	0	0	0	0	2	2	5	632	577	1,209	0	0	0	0	0	0	1,209
18 玖珠町	3	2	1	0	0	0	6	2	0	3	1	6	307	35	38	0	0	1	0	2	3	8	13,998	2,311	16,309	123	200	0	0	0	0	16,632
計	216	32	34	2	0	169	453	104	19	103	118	344	15,364	1,105	1,696	17	47	93	5	139	237	506	485,131	100,479	585,610	1,721	20,190	970	0	31,510	3,573	643,574

表 1-10 消防本部別火災発生状況（令和 2 年中）

消防本部名	出火件数（件）						焼損棟数（棟）					建物焼損床面積（㎡）	建物焼損表面積（㎡）	林野焼損面積（a）	死者（人）	負傷者（人）	り災世帯帯数			り災人員（人）	損害額（千円）												
	建物	林野	車輦	船舶	航空機	その他	全焼	半焼	部分焼	ほや	計						建物				林野	車両	船舶	航空機	その他	爆発	合計						
																	建	取	小														
																												物	物	計			
1 大分市	60	1	11	0	0	49	121	22	3	30	41	96	2,422	333	40	3	10	26	3	70	99	235	94,942	22,093	117,035	0	11,047	0	0	5,971	0	134,053	
2 別府市	17	2	2	0	0	9	30	9	3	9	16	37	2,053	66	810	2	7	19	0	18	37	63	128,716	15,825	144,541	0	113	0	0	935	0	145,589	
3 中津市	26	5	2	0	0	19	52	4	2	11	17	34	744	80	106	0	3	2	1	9	12	29	19,942	14,472	34,414	513	200	0	0	15,505	111	50,743	
4 佐伯市	15	1	2	2	0	11	31	12	2	11	5	30	2,504	221	168	2	6	16	0	9	25	46	50,965	9,420	60,385	450	916	970	0	860	0	63,581	
5 臼杵市	6	1	1	0	0	7	15	4	0	4	2	10	343	11	2	0	1	2	0	3	5	10	10,374	2,278	12,652	0	500	0	0	0	0	13,152	
6 津久見市	1	1	1	0	0	1	4	1	0	0	0	1	95	0	9	1	1	1	0	0	1	1	38,694	338	39,032	0	0	0	0	0	0	39,032	
7 竹田市	4	12	2	0	0	17	35	3	1	3	0	7	730	26	342	0	3	0	0	0	0	0	0	26,073	6,495	32,568	624	1,120	0	0	107	0	34,419
8 豊後高田市	8	0	0	0	0	0	8	2	0	4	4	10	325	22	0	0	4	2	0	1	3	6	5,253	2,330	7,583	0	708	0	0	0	0	8,291	
9 宇佐市	14	1	2	0	0	6	23	5	0	5	9	19	708	70	7	3	4	2	0	7	9	13	12,634	9,004	21,638	0	627	0	0	1,613	917	24,795	
10 豊後大野市	11	1	4	0	0	3	19	11	2	1	5	19	1,303	25	34	2	2	6	0	1	7	17	21,412	3,184	24,596	0	444	0	0	60	0	25,100	
11 由布市	7	0	1	0	0	20	28	4	2	1	2	9	698	12	0	1	1	3	0	1	4	9	18,385	2,436	20,821	0	250	0	0	29	0	21,100	
12 国東市	11	0	2	0	0	16	29	7	1	5	5	18	830	83	1	2	2	6	1	6	13	33	10,195	3,492	13,687	0	623	0	0	40	0	14,350	
13 日田玖珠	19	4	2	0	0	6	31	7	2	10	6	25	1,340	67	116	1	2	2	0	6	8	21	30,936	4,983	35,919	134	2,008	0	0	6,374	2,545	46,980	
14 杵築速見	17	3	2	0	0	5	27	13	1	9	6	29	1,269	89	61	0	1	6	0	8	14	23	16,610	4,129	20,739	0	1,634	0	0	16	0	22,389	
計	216	32	34	2	0	169	453	104	19	103	118	344	15,364	1,105	1,696	17	47	93	5	139	237	506	485,131	100,479	585,610	1,721	20,190	970	0	31,510	3,573	643,574	

第2章 救急・救助

1 救急業務の実施体制

(1) 救急業務の実施市町村

大分県における救急業務は、昭和39年に大分市及び別府市で業務開始以来、年々実施市町村は増加し、消防の広域常備化に伴い、昭和50年4月から15消防本部のもとに18消防署により県下全市町村で救急業務が実施されるようになった。

令和3年4月1日現在の県下の救急業務実施体制は、14消防本部（18消防署）となっている。

(2) 救急隊数と救急隊員数

令和3年4月1日現在、60隊の救急隊が設置されている。

救急隊員は、最低135時間の救急業務に関する講習（旧救急Ⅰ課程）を修了した者等をもって充てるようにしなければならないが、この要件を満たす消防職員は、令和3年4月1日現在、県下で1,261人となっており、このうち721人が救急隊員として救急業務に従事している。また、250時間の救急科課程（旧標準課程及び旧救急Ⅱ課程を含む。）を修了している者は779人となっており、うち374人が救急隊員として救急業務に従事している。（表2-1、2-6）

(3) 救急救命士

令和3年4月1日現在、県下の救急救命士数は347人となっている。

県下の救急隊60隊全てで救急救命士が運用されており、その運用率は、100%となっている。（表2-1、2-6、図2-1）

(4) 救急自動車

県下の消防本部における救急自動車の保有台数は、令和3年4月1日現在75台（非常用11台を含む。）となっている。

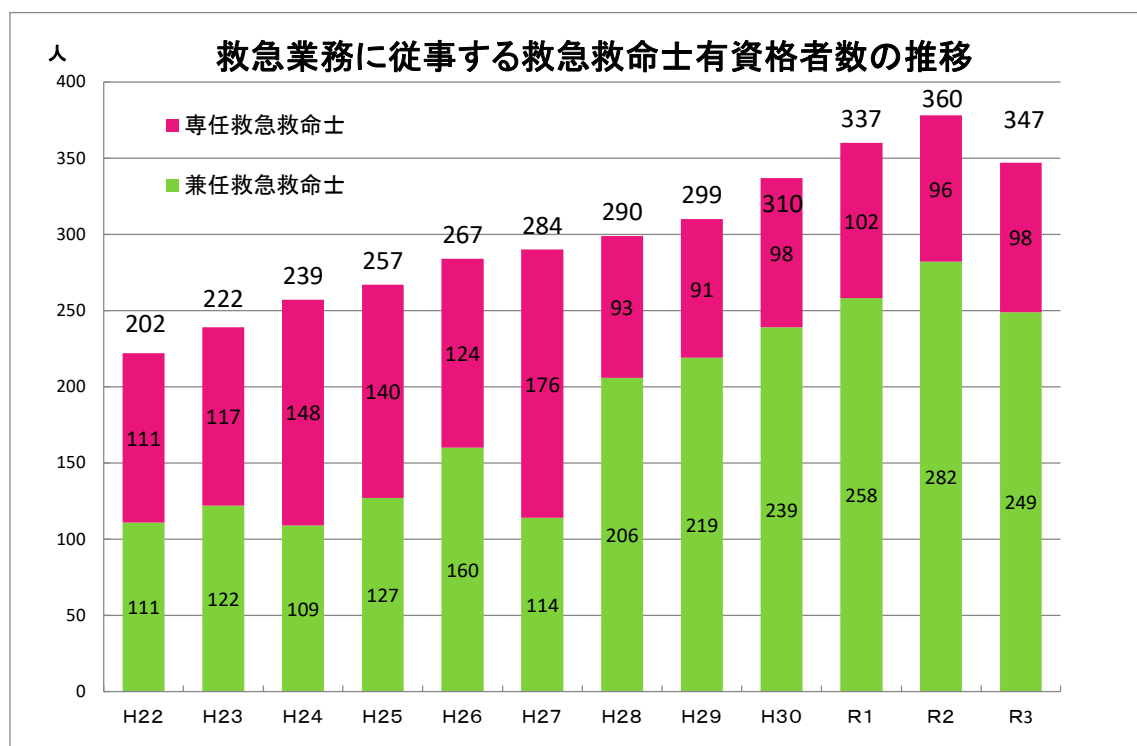
このうち、高規格救急自動車は74台で、全救急自動車数に占める割合は、約98.7%となっている。（表2-1）

表 2-1 救急業務の実施体制（令和 3 年 4 月 1 日現在）

消防本部	救急自動車数				救急隊数			救急隊員数						
	高規格	高規格以外	非常用救急自動車※	高規格車率	うち救急救命士を運用している隊数	うち常時運用している隊数	合計	うち	専任	うち	兼任	うち		
								女性		女性		女性		
大分市消防局	16	16	0	(3)	100.0%	13	13	13	116	1	104	1	12	0
別府市消防本部	5	5	0	(1)	100.0%	4	4	4	32	2	32	2	0	0
中津市消防本部	6	6	0	(2)	100.0%	4	4	4	80	1	12	0	68	1
佐伯市消防本部	6	6	0	(0)	100.0%	6	6	5	83	0	0	0	83	0
臼杵市消防本部	5	5	0	(2)	100.0%	3	3	2	52	1	0	0	52	1
津久見市消防本部	3	3	0	(0)	100.0%	1	1	0	28	0	0	0	28	0
竹田市消防本部	3	3	0	(0)	100.0%	3	3	3	40	0	0	0	40	0
豊後高田市消防本部	3	3	0	(0)	100.0%	2	2	2	39	0	0	0	39	0
宇佐市消防本部	4	4	0	(1)	100.0%	3	3	3	27	0	9	0	18	0
豊後大野市消防本部	4	4	0	(0)	100.0%	4	4	2	34	0	0	0	34	0
由布市消防本部	4	4	0	(1)	100.0%	3	3	3	50	0	0	0	50	0
国東市消防本部	4	3	1	(1)	75.0%	3	3	3	36	1	0	0	36	1
日田玖珠広域消防組合消防本部	8	8	0	(0)	100.0%	8	8	5	72	4	0	0	72	4
杵築速見消防組合消防本部	4	4	0	(0)	100.0%	3	3	3	32	0	4	0	28	0
県計	75	74	1	(11)	98.7%	60	60	52	721	10	161	3	560	7

※非常用は救急自動車数の内数

図 2-1 救急救命士数の推移



2 救急業務の実施状況

(1) 救急出場件数及び搬送人員

令和2年中の救急自動車による救急出動件数は、50,796件（対前年比4,759件減）となっている。

また、搬送人員は、45,822人（対前年比4,926人減）となっており、このうち高齢者の搬送人員は31,708人、全搬送人員の69.2%となっている。

これは、一日平均約139件、約10.3分に1回の割合で救急出動し、県民の約25人に1人が救急自動車により搬送されたこととなる。（図2-2、2-3）

(2) 事故種別救急出場件数及び搬送人員

事故種別出場件数の上位は、急病が29,620件、一般負傷が8,217件、交通事故3,157件となっている。

搬送人員についても急病が26,698人と最も多く、次いで一般負傷7,626人、交通事故2,829人となっている。（表2-2、図2-4）

(3) 傷病程度別搬送人員

令和2年中の救急自動車による搬送人員を傷病程度別で見ると、中等症が23,635人（51.6%）と最も高く、次いで入院加療を必要としない軽症が14,221人（31.0%）となっている。（図2-5）

(4) 現場到着所要時間及び収容所要時間

令和2年中の救急出動の現場到着までの所要時間は、県平均で8.7分（前年8.4分）、収容所要時間（119番通報から医療機関等に収容するまでに要した時間）の県平均は、37.5分（前年36.5分）となっている。（表2-3、2-10、2-11）

(5) 医療機関別搬送人員

令和2年中の救急自動車による搬送人員のうち、救急医療機関に搬送された人員は、37,440人で医療機関への全搬送人員（45,822人）の約81.7%が搬送されたこととなる。（表2-9）

(6) 応急手当

令和2年中の救急自動車による搬送人員のうち、救急隊が応急処置等を行った傷病者は45,768人（全搬送人員の99.9%）となっている。

また、救急隊が到着するまでの間に、バイスタンダー（現場に居合わせた人）により応急手当を実施することが救命効果の向上に資すると考えられることから、住民向けの応急手当普及講習を実施している。（表2-4、2-5）

図 2-2 救急出動件数及び搬送人員の推移

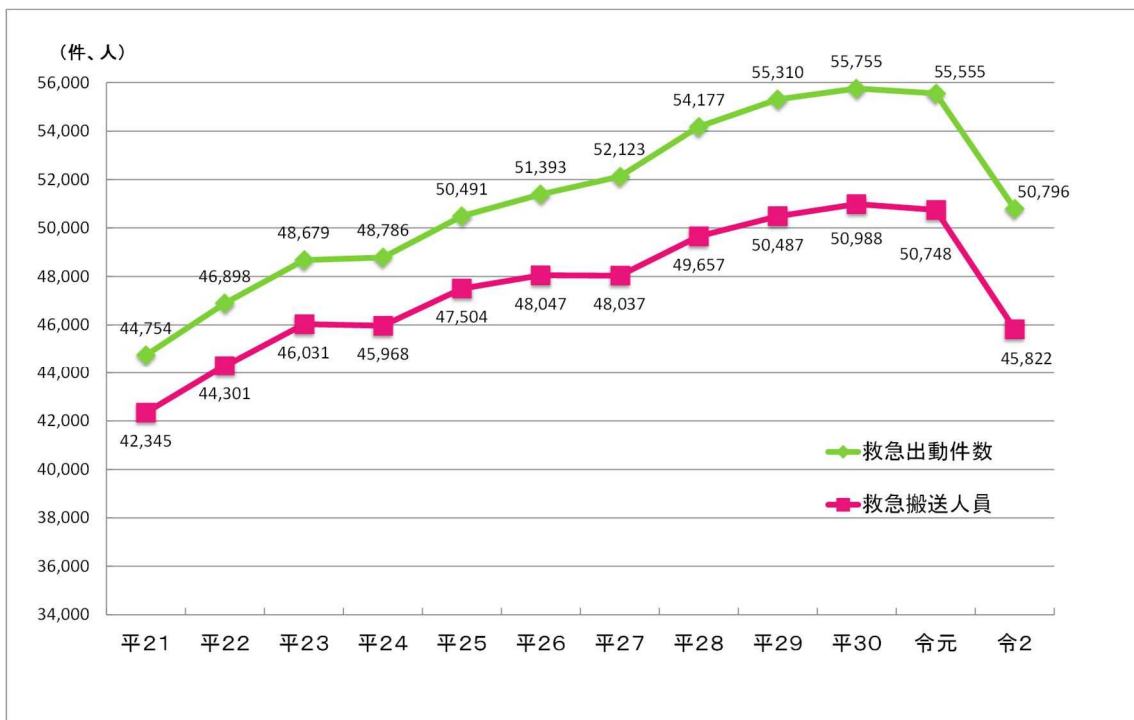


図 2-3 年齢区分別搬送人員（令和 2 年中）

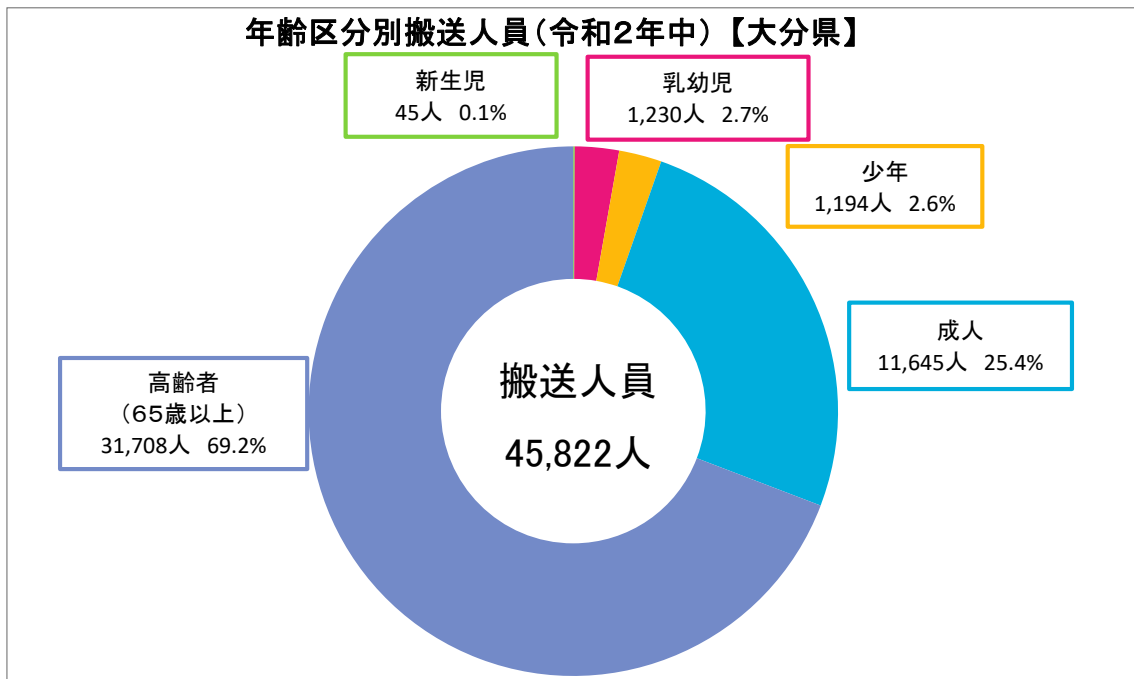


表 2-2 事故種別救急出場件数及び搬送人員（令和2年中）

事故種別	令和2年中		令和元年中		対前年比較		
	件・人	構成比(%)	件・人	構成比(%)	件・人	増減率(%)	
火災	出場件数	113	0.2%	99	0.2%	14	14.1%
	搬送人員	45	0.1%	40	0.1%	5	12.5%
自然災害	出場件数	17	0.0%	9	0.0%	8	88.9%
	搬送人員	9	0.0%	9	0.0%	0	0.0%
水難	出場件数	39	0.1%	54	0.1%	△ 15	△27.8%
	搬送人員	19	0.0%	23	0.0%	△ 4	△17.4%
交通事故	出場件数	3,157	6.2%	3,613	6.5%	△ 456	△12.6%
	搬送人員	2,829	6.2%	3,334	6.6%	△ 505	△15.1%
労働災害	出場件数	409	0.8%	443	0.8%	△ 34	△7.7%
	搬送人員	397	0.9%	424	0.8%	△ 27	△6.4%
運動競技	出場件数	265	0.5%	412	0.7%	△ 147	△35.7%
	搬送人員	258	0.6%	399	0.8%	△ 141	△35.3%
一般負傷	出場件数	8,217	16.2%	8,728	15.7%	△ 511	△5.9%
	搬送人員	7,626	16.6%	8,131	16.0%	△ 505	△6.2%
加害	出場件数	159	0.3%	152	0.3%	7	4.6%
	搬送人員	121	0.3%	125	0.2%	△ 4	△3.2%
自損行為	出場件数	417	0.8%	388	0.7%	29	7.5%
	搬送人員	248	0.5%	246	0.5%	2	0.8%
急病	出場件数	29,620	58.3%	32,255	58.1%	△ 2,635	△8.2%
	搬送人員	26,698	58.3%	29,394	57.9%	△ 2,696	△9.2%
その他	出場件数	8,383	16.5%	9,402	16.9%	△ 1,019	△10.8%
	搬送人員	7,572	16.5%	8,623	17.0%	△ 1,051	△12.2%
合計	出場件数	50,796	100.0%	55,555	100.0%	△ 4,759	△8.6%
	搬送人員	45,822	100.0%	50,748	100.0%	△ 4,926	△9.7%

図 2-4 事故種別搬送人員（令和2年中）

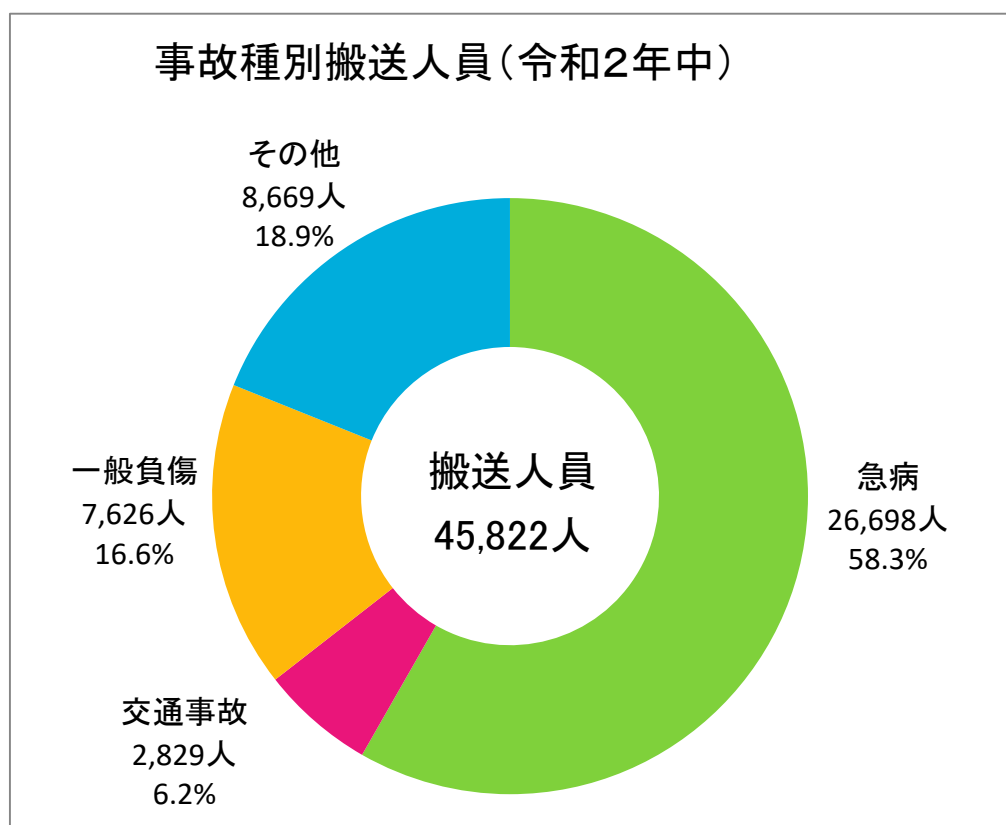


図 2-5 傷病程度別搬送人員（令和 2 年中）

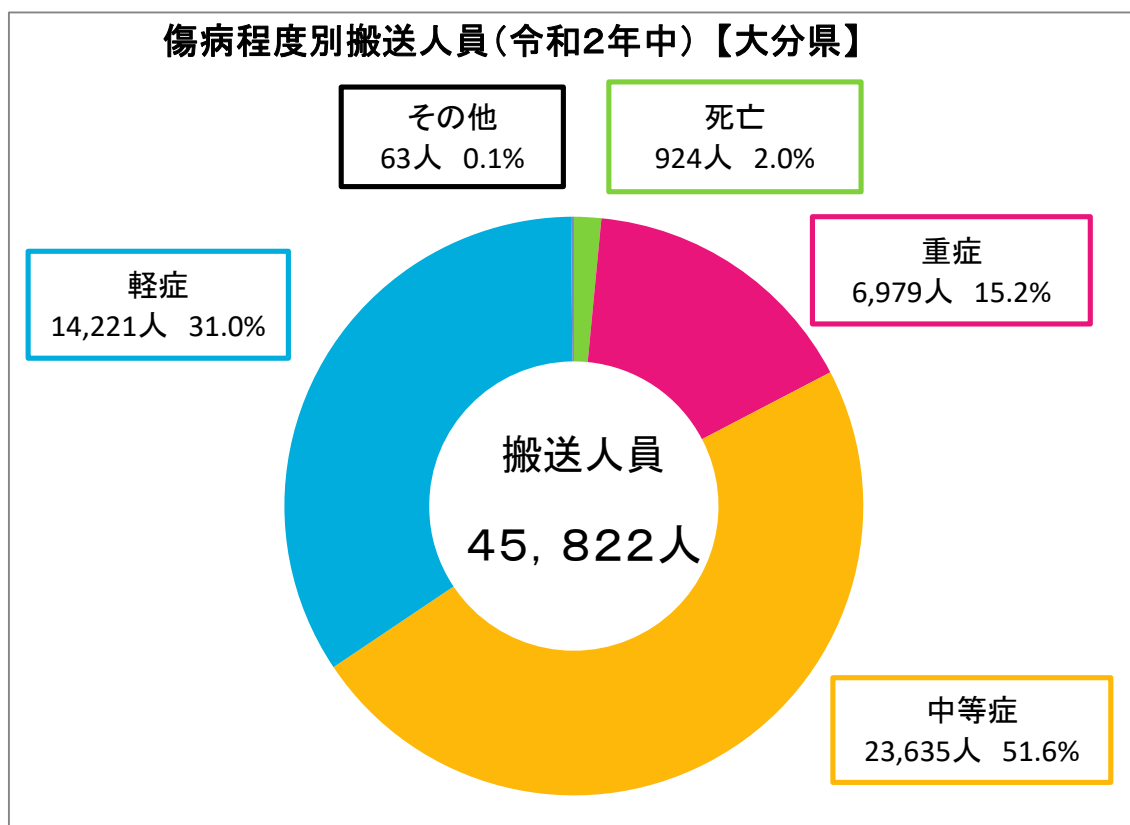


表 2-3 消防本部別現場到着所要時間及び収容所要時間（令和 2 年中）

消防本部	現場到着 平均所要時間(分)		収容 平均所要時間(分)	
		前年比(分)		前年比(分)
大分市消防局	7.7	0.4	32.8	1.5
別府市消防本部	7.8	△ 0.2	30.5	0.5
中津市消防本部	8.4	0.2	36.0	△ 0.1
佐伯市消防本部	11.0	0.1	40.7	0.1
臼杵市消防本部	8.1	0.3	36.0	1.2
津久見市消防本部	11.1	0.8	40.4	0.3
竹田市消防本部	10.8	0.3	45.5	0.8
豊後高田市消防本部	8.9	0.6	41.5	1.5
宇佐市消防本部	8.8	0.4	42.0	2.4
豊後大野市消防本部	9.8	0.4	45.7	0.6
由布市消防本部	9.5	0.4	46.5	1.8
国東市消防本部	7.9	△ 0.2	47.1	0.2
日田玖珠広域消防組合消防本部	10.3	0.4	44.7	0.5
杵築速見消防組合消防本部	11.1	0.3	43.5	0.5
県計	8.7	0.3	37.5	1.0

表 2-4 傷病程度別救急隊員の行った応急処置の状況（令和 2 年中）

（単位：人）

傷病程度	死	重 症	中 等 症	軽 症	そ の 他	合 計
応急処置対象人員 （不搬送も含む）	920	6,971	23,611	14,203	63	45,768
止 血	11	73	331	426	4	845
被 覆	6	127	628	920	6	1,687
固 定	46	560	1,619	741	12	2,978
保 温	57	546	1,330	658	1	2,592
酸 素 吸 入	734	2,644	4,766	593	21	8,758
人 工 呼 吸	183	172	40	1	1	397
心 マ ッ サ ー ジ	115	47	4	0	0	166
うち自動式心マッサージ器	44	18	0	0	0	62
心 肺 蘇 生	811	231	18	0	1	1,061
うち自動式心マッサージ器	205	37	0	0	0	242
在 宅 療 法 継 続	3	39	145	26	0	213
シ ョ ッ ク パ ン ツ	0	0	1	0	0	1
血 圧 測 定	136	6,720	23,147	13,628	62	43,693
心 音 ・ 呼 吸 音 聴 取	421	2,049	6,197	2,775	24	11,466
血 中 酸 素 飽 和 度 測 定	236	6,801	23,469	14,092	63	44,661
心 電 図 測 定	718	4,014	11,585	5,709	38	22,064
気 道 確 保	847	497	235	20	1	1,600
うち経鼻エアウェイ	89	35	6	1	0	131
うち咽頭鏡、鉗子等	66	16	10	1	1	94
うちラリゲアルマスク等	176	59	2	0	0	237
うち気管挿管	152	50	4	0	1	207
除 細 動	59	45	3	1	1	109
静 脈 路 確 保	422	226	170	46	3	867
薬 剤 投 与	351	117	11	3	0	482
血 糖 測 定	5	143	321	114	2	585
自己注射が可能なアドレナリン製剤	3	1	3	1	0	8
ブ ド ウ 糖 投 与	0	4	53	39	0	96
そ の 他 の 処 置	356	4,367	16,785	10,279	23	31,810
合 計	5,520	29,423	90,861	50,072	263	176,139

表 2-5 応急手当普及講習修了者数の推移

区分	住民に対する応急手当普及講習修了者数		
	普通救命講習	上級救命講習	合計
平成18年	9,021	520	9,541
平成19年	11,599	301	11,900
平成20年	12,092	381	12,473
平成21年	9,767	412	10,179
平成22年	9,873	404	10,277
平成23年	9,939	361	10,300
平成24年	12,520	416	12,936
平成25年	11,032	323	11,355
平成26年	11,005	314	11,319
平成27年	12,586	332	12,918
平成28年	9,939	249	10,188
平成29年	10,481	296	10,777
平成30年	10,264	305	10,569
令和元年	9,803	256	10,059
令和2年	3,663	148	3,811
合計	153,584	5,018	158,602

救 急 統 計 表

表 2-6 資格別救急隊数、救急隊員数（令和 3 年 4 月 1 日現在）

表 2-7 事故種別救急出動件数（令和 2 年中）

表 2-8 事故種別搬送人員（令和 2 年中）

表 2-9 医療機関別搬送人員（令和 2 年中）

表 2-10 現場到着所要時間別出動件数の状況（令和 2 年中）

表 2-11 収容所要時間別搬送人員の状況（令和 2 年中）

表 2-6 資格別救急隊数、救急隊員数（令和 3 年 4 月 1 日現在）

消防本部名	救急隊数（隊）					救急隊員数（人）											
	総数	救急救命士 運用救急隊		救急救命 士を運用 していな い隊	総数	専任	兼任				兼任	兼任					
		常時	一部				救急 I 過 程修了	救急 II 過 程修了	救急標準 過程修了	救急救命 士資格者		救急 I 過 程修了	救急 II 過 程修了	救急標準 過程修了	救急救命 士資格者		
大分市	13	13	13	0	0	116	104	0	2	47	55	12	0	0	6	6	
別府市	4	4	4	0	0	32	32	0	0	10	22	0	0	0	0	0	
中津市	4	4	4	0	0	80	12	0	0	4	8	68	0	0	48	20	
佐伯市	6	6	5	1	0	83	0	0	0	0	0	83	0	1	46	36	
臼杵市	3	3	2	1	0	52	0	0	0	0	0	52	0	0	33	19	
津久見市	1	1	0	1	0	28	0	0	0	0	0	28	0	0	16	12	
竹田市	3	3	3	0	0	40	0	0	0	0	0	40	0	0	19	21	
豊後高田市	2	2	2	0	0	39	0	0	0	0	0	39	0	3	19	17	
宇佐市	3	3	3	0	0	27	9	0	0	0	9	18	0	0	6	12	
豊後大野市	4	4	2	2	0	34	0	0	0	0	0	34	0	0	14	20	
由布市	3	3	3	0	0	50	0	0	0	0	0	50	0	0	34	16	
国東市	3	3	3	0	0	36	0	0	0	0	0	36	0	0	17	19	
日田玖珠	8	8	5	3	0	72	0	0	0	0	0	72	0	2	29	41	
杵築速見	3	3	3	0	0	32	4	0	0	0	4	28	0	0	18	10	
合計	60	60	52	8	0	721	161	0	2	61	98	560	0	6	305	249	

表 2-7 事故種別救急出動件数（令和 2 年中）

（単位：件）

区分 消防 本部名	火災	自然災害	水難	交通事故	労働災害	運動競技	一般負傷	加害	自損行為	急病	その他				合計	令和元年中	増減数	対前年 増減率 (%)	人口1万人 当たりの 出場件数
											転院搬送	医師搬送	資機材 等輸送	その他					
大分市	66	2	15	1,216	155	106	2,719	66	186	10,559	2,036	133	2	492	17,753	19,680	△ 1,927	△ 9.79	373.3
別府市	6	1	5	353	15	62	1,172	32	49	4,083	600	0	1	11	6,390	6,917	△ 527	△ 7.62	554.1
中津市	4	2	3	248	32	14	559	17	41	2,232	765	0	0	25	3,942	4,088	△ 146	△ 3.57	475.7
佐伯市	8	2	7	176	35	17	503	14	21	1,724	494	17	0	13	3,031	3,411	△ 380	△ 11.14	453.4
臼杵市	1	0	1	104	12	8	344	2	5	1,105	407	2	0	23	2,014	2,225	△ 211	△ 9.48	557.0
津久見市	2	0	0	31	9	2	171	0	3	540	225	2	0	9	994	1,051	△ 57	△ 5.42	617.4
竹田市	2	2	2	78	20	10	229	2	10	645	251	6	1	2	1,260	1,443	△ 183	△ 12.68	619.7
豊後高田市	2	0	2	70	5	4	243	6	4	751	199	0	0	3	1,289	1,414	△ 125	△ 8.84	582.9
宇佐市	5	0	0	194	23	9	435	8	18	1,595	465	4	0	6	2,762	2,950	△ 188	△ 6.37	523.4
豊後大野市	6	0	0	89	14	6	306	2	15	1,081	396	0	0	1	1,916	2,066	△ 150	△ 7.26	568.6
由布市	2	3	0	97	19	6	334	3	12	949	285	5	0	0	1,715	1,903	△ 188	△ 9.88	523.3
国東市	3	0	3	62	12	3	201	1	6	704	363	1	0	31	1,390	1,444	△ 54	△ 3.74	497.2
日田玖珠	3	5	1	286	48	14	603	4	29	2,200	664	0	0	10	3,867	4,253	△ 386	△ 9.08	451.8
杵築速見	3	0	0	153	10	4	398	2	18	1,452	431	0	0	2	2,473	2,710	△ 237	△ 8.75	443.8
合計	113	17	39	3,157	409	265	8,217	159	417	29,620	7,581	170	4	628	50,796	55,555	△ 4,759	△ 8.57	452.0

表 2-8 事故種別搬送人員（令和 2 年中）

（単位：人）

消防本部名	火災	自然災害	水難	交通事故	労働災害	運動競技	一般負傷	加害	自損行為	急病	その他	合計	令和元年中	増減数	対前年増減率(%)	人口1万人当たり搬送人員
大分市	9	1	6	1,011	142	102	2,441	45	116	9,244	2,033	15,150	17,000	△ 1,850	△ 10.88	318.5
別府市	7	1	2	311	15	62	1,093	25	27	3,688	596	5,827	6,396	△ 569	△ 8.90	505.3
中津市	4	0	1	253	32	14	522	15	24	2,020	761	3,646	3,784	△ 138	△ 3.65	440.0
佐伯市	5	1	4	164	35	17	484	12	10	1,579	491	2,802	3,248	△ 446	△ 13.73	419.1
臼杵市	1	0	1	95	12	8	331	2	4	1,049	406	1,909	2,115	△ 206	△ 9.74	528.0
津久見市	0	0	0	30	10	1	168	0	2	471	236	918	998	△ 80	△ 8.02	570.2
竹田市	2	2	1	72	20	10	218	2	7	608	251	1,193	1,373	△ 180	△ 13.11	586.8
豊後高田市	2	0	2	70	5	4	237	6	2	693	198	1,219	1,331	△ 112	△ 8.41	551.3
宇佐市	4	0	0	191	23	9	415	6	12	1,472	464	2,596	2,838	△ 242	△ 8.53	491.9
豊後大野市	5	0	0	76	14	6	284	1	10	991	395	1,782	1,934	△ 152	△ 7.86	528.9
由布市	1	1	0	77	19	5	308	1	10	864	284	1,570	1,753	△ 183	△ 10.44	479.1
国東市	2	0	2	67	13	2	193	1	1	645	361	1,287	1,367	△ 80	△ 5.85	460.3
日田玖珠	2	3	0	270	47	14	570	3	16	2,040	666	3,631	4,034	△ 403	△ 9.99	424.3
杵築速見	1	0	0	142	10	4	362	2	7	1,334	430	2,292	2,577	△ 285	△ 11.06	411.3
合計	45	9	19	2,829	397	258	7,626	121	248	26,698	7,572	45,822	50,748	△ 4,926	△ 9.71	407.7

表 2-9 医療機関別搬送人員（令和 2 年中）

（単位：人）

消防本部名	救急医療機関						その他医療機関						計						その他			全体 合計	救急医療 機関に対 する搬送 割合(%)	救急医療 機関数
	国立	公立	公的	私的		計	国立	公立	公的	私的		計	国立	公立	公的	私的		計	接骨院 等	その他	計			
				病院	診療所					病院	診療所					病院	診療所							
大分市	1,554	1,666	1,422	7,736	0	12,378	7	0	2	2,335	427	2,771	1,561	1,666	1,424	10,071	427	15,149	0	1	1	15,150	82	18
別府市	1,337	28	1,377	2,814	0	5,556	70	0	0	143	58	271	1,407	28	1,377	2,957	58	5,827	0	0	0	5,827	95	7
中津市	72	1,438	76	1,881	0	3,467	1	3	9	88	78	179	73	1,441	85	1,969	78	3,646	0	0	0	3,646	95	7
佐伯市	50	58	22	1,861	27	2,018	671	1	0	92	19	783	721	59	22	1,953	46	2,801	0	1	1	2,802	72	5
臼杵市	116	70	18	452	0	656	0	0	0	1,104	128	1,232	116	70	18	1,556	128	1,888	0	21	21	1,909	35	0
津久見市	51	29	8	138	0	226	0	0	0	671	16	687	51	29	8	809	16	913	0	5	5	918	25	0
竹田市	80	172	11	887	0	1,150	0	0	0	24	18	42	80	172	11	911	18	1,192	0	1	1	1,193	96	2
豊後高田市	68	129	21	678	2	898	12	0	0	295	10	317	80	129	21	973	12	1,215	0	4	4	1,219	74	1
宇佐市	42	396	79	909	141	1,567	111	2	1	789	124	1,027	153	398	80	1,698	265	2,594	0	2	2	2,596	60	1
豊後大野市	60	585	440	643	0	1,728	0	0	0	38	15	53	60	585	440	681	15	1,781	0	1	1	1,782	97	3
由布市	272	40	469	640	2	1,423	2	0	0	71	73	146	274	40	469	711	75	1,569	0	1	1	1,570	91	2
国東市	189	821	115	106	0	1,231	6	0	0	21	29	56	195	821	115	127	29	1,287	0	0	0	1,287	96	2
日田玖珠	54	20	9	2,871	0	2,954	3	4	39	629	2	677	57	24	48	3,500	2	3,631	0	0	0	3,631	81	4
杵築速見	733	321	429	705	0	2,188	18	0	0	45	37	100	751	321	429	750	37	2,288	0	4	4	2,292	96	4
合計	4,678	5,773	4,496	22,321	172	37,440	901	10	51	6,345	1,034	8,341	5,579	5,783	4,547	28,666	1,206	45,781	0	41	41	45,822	82	56

表 2-10 現場到着所要時間別出動件数の状況（令和 2 年中）
 （119 番通報から到着時間までの所要時間別出動件数）

消防本部名	3分未満		3分以上 5分未満		5分以上 10分未満		10分以上 20分未満		20分以上		出動件数 合計 (件)	平均現場 到着時間 (分)
	出動件数 (件)	全出動件数に 対する構成比 (%)	出動件数 (件)	全出動件数に 対する構成比 (%)	出動件数 (件)	全出動件数に 対する構成比 (%)	出動件数 (件)	全出動件数に 対する構成比 (%)	出動件数 (件)	全出動件数に 対する構成比 (%)		
大分市	232	1.3	1,351	7.6	12,625	71.1	3,449	19.4	96	0.5	17,753	7.7
別府市	33	0.5	362	5.7	4,771	74.7	1,174	18.4	50	0.8	6,390	7.8
中津市	48	1.2	333	8.4	2,458	62.4	1,029	26.1	74	1.9	3,942	8.4
佐伯市	13	0.4	145	4.8	1,269	41.9	1,391	45.9	213	7.0	3,031	11.0
臼杵市	18	0.9	240	11.9	1,257	62.4	467	12.0	32	1.6	2,014	8.1
津久見市	4	0.4	8	0.8	419	42.2	502	50.5	61	6.1	994	11.1
竹田市	16	1.3	99	7.9	570	45.2	461	36.6	114	9.0	1,260	10.8
豊後高田市	28	2.2	134	10.4	688	53.4	390	30.3	49	3.8	1,289	8.9
宇佐市	46	1.7	352	12.7	1,389	50.3	871	31.5	104	3.8	2,762	8.8
豊後大野市	16	0.8	235	12.3	844	44.1	702	36.6	119	6.2	1,916	9.8
由布市	26	1.5	178	10.4	936	54.6	444	25.9	131	7.6	1,715	9.5
国東市	47	3.4	231	16.6	749	53.9	318	22.9	45	3.2	1,390	7.9
日田玖珠	53	1.4	174	4.5	2,243	58.0	1,065	27.5	332	8.6	3,867	10.3
杵築速見	27	1.1	65	2.6	1,119	45.2	1,048	42.4	214	8.7	2,473	11.1
合計	607	1.2	3,907	7.7	31,337	61.7	13,311	26.2	1,634	3.2	50,796	8.7

表 2-11 収容所要時間別搬送人員の状況（令和 2 年中）

（119 番通報から病院等に収容するのに要した時間別搬送人員）

消防本部名	区分	10分未満		10分以上 20分未満		20分以上 30分未満		30分以上 60分未満		60分以上 120分未満		120分以上		搬送人員 合計 (人)	平均病院 収容時間 (分)
		搬送人員 (人)	全搬送人員 に対する構 成比 (%)	搬送人員 (人)	全搬送人員 に対する構 成比 (%)	搬送人員 (人)	全搬送人員 に対する構 成比 (%)	搬送人員 (人)	全搬送人員 に対する構 成比 (%)	搬送人員 (人)	全搬送人員 に対する構 成比 (%)	搬送人員 (人)	全搬送人員 に対する構 成比 (%)		
大分市		5	0.0	901	5.9	5,698	37.6	8,137	53.7	403	2.7	6	0.0	15,150	32.8
	うち管外搬送	0	0.0	3	0.5	150	25.2	399	67.1	42	7.1	1	0.2	595	
別府市		0	0.0	279	4.8	3,008	51.6	2,447	42.0	91	1.6	2	0.0	5,827	30.5
	うち管外搬送	0	0.0	0	0.0	2	1.5	106	80.3	24	18.2	0	0.0	132	
中津市		0	0.0	311	8.5	1,248	34.2	1,750	48.0	328	9.0	9	0.2	3,646	36.0
	うち管外搬送	0	0.0	0	0.0	21	4.6	253	55.0	181	39.3	5	1.1	460	
佐伯市		1	0.0	88	3.1	794	28.3	1,519	54.2	395	14.1	5	0.2	2,802	40.7
	うち管外搬送	0	0.0	2	0.6	10	2.9	96	28.3	229	67.6	2	0.6	339	
臼杵市		2	0.1	154	8.1	602	31.5	1,023	53.6	127	6.7	1	0.1	1,909	36.0
	うち管外搬送	0	0.0	0	0.0	11	1.6	586	83.4	105	14.9	1	0.1	703	
津久見市		0	0.0	3	0.3	279	30.4	484	52.7	150	16.3	2	0.2	918	40.4
	うち管外搬送	0	0.0	0	0.0	5	2.0	121	48.0	126	50.0	0	0.0	252	
竹田市		1	0.1	56	4.7	223	18.7	644	54.0	263	22.0	6	0.5	1,193	45.5
	うち管外搬送	0	0.0	2	0.5	20	4.5	204	46.4	209	47.5	5	1.1	440	
豊後高田市		0	0.0	65	5.3	291	23.9	670	55.0	185	15.2	8	0.7	1,219	41.5
	うち管外搬送	0	0.0	5	0.8	113	17.8	344	54.3	164	25.9	8	1.3	634	
宇佐市		1	0.0	66	2.5	587	22.6	1,534	59.1	403	15.5	5	0.2	2,596	42.0
	うち管外搬送	0	0.0	0	0.0	47	5.0	569	60.7	318	33.9	3	0.3	937	
豊後大野市		1	0.1	72	4.0	290	16.3	1,086	60.9	322	18.1	11	0.6	1,782	45.7
	うち管外搬送	0	0.0	1	0.1	18	2.5	457	62.3	246	33.6	11	1.5	733	
由布市		0	0.0	28	1.8	272	17.3	922	58.7	342	21.8	6	0.4	1,570	46.5
	うち管外搬送	0	0.0	0	0.0	107	10.5	628	61.9	275	27.1	5	0.5	1,015	
国東市		0	0.0	34	2.6	230	17.9	744	57.8	276	21.4	3	0.2	1,287	47.1
	うち管外搬送	0	0.0	2	0.5	5	1.2	215	52.2	187	45.4	3	0.7	412	
日田玖珠		0	0.0	124	3.4	880	24.2	1,819	50.1	786	21.6	22	0.6	3,631	44.7
	うち管外搬送	0	0.0	1	0.3	5	1.3	68	18.2	290	77.5	10	2.7	374	
杵築速見		0	0.0	25	1.1	358	15.6	1,616	70.5	287	12.5	6	0.3	2,292	43.5
	うち管外搬送	0	0.0	1	0.1	99	7.8	956	75.0	215	16.9	4	0.3	1,275	
合計		11	0.0	2,206	4.8	14,760	32.2	24,395	53.2	4,358	9.5	92	0.2	45,822	37.5
	うち管外搬送	0	0.0	17	0.2	613	7.4	5,002	60.3	2,611	31.5	58	0.7	8,301	

3 救助業務の実施体制

(1) 救助隊設置状況

消防機関の行う救助活動は、近年、火災、交通事故、水難事故、自然災害からテロ災害など特殊な災害まで及んでいる。昭和 61 年 4 月に消防法及び消防組織法の改正により、救助隊を設置する規定が新たに設けられ市町村は総務省令で定める基準に従い救助体制の充実強化に努めることとなった。

令和 3 年 4 月 1 日現在の県下の救助隊の設置状況は、14 消防本部で 17 隊となっており、救助隊員数は 312 人となっている。(表 2-13)

(2) 保有する装備

救助隊が保有する装備については、救助事案の複雑・多様化に伴い、より専門的かつ高度な機能・性能が必要とされている。今後も救助工作車等及び救助活動のための機械器具の計画的な整備を引き続き推進していく必要がある。(表 2-14)

(3) 教育訓練

消防職員の救助活動に関する教育訓練については、消防学校における救助科での教育訓練を実施しているほか、消防本部で定期的な訓練を実施している場合が多い。

(表 2-15)

表 2-13 救助業務実施体制 (令和 3 年 4 月 1 日現在)

消防本部名	救助隊数			救助隊員数					救助工作車
	計	専任救助隊	兼任救助隊	計	うち		専任救助隊員	兼任救助隊員	
					救助科修了者	消防長認定者			
大分市消防局	3	3	0	48	19	29	48	0	3
別府市消防本部	1	1	0	12	5	7	12	0	0
中津市消防本部	1	1	0	18	12	6	18	0	1
佐伯市消防本部	1	0	1	15	7	8	0	15	1
臼杵市消防本部	1	0	1	28	10	18	0	28	1
津久見市消防本部	1	0	1	15	15	0	0	15	0
竹田市消防本部	1	0	1	14	7	7	0	14	1
豊後高田市消防本部	1	0	1	34	21	13	0	34	1
宇佐市消防本部	1	0	1	12	5	7	0	12	1
豊後大野市消防本部	1	0	1	9	7	2	0	9	1
由布市消防本部	1	0	1	28	8	20	0	28	1
国東市消防本部	1	0	1	20	8	12	0	20	1
日田玖珠広域消防組合消防本部	2	0	2	33	25	8	0	33	2
杵築連見消防組合消防本部	1	0	1	26	5	21	0	26	1
合計	17	5	12	312	154	158	78	234	15

表 2-14 県下の救助隊が乗車する車両及び救助活動のための機械器具等の保有状況
(令和 3 年 4 月 1 日現在)

搭乗車両	救助工作車	はしご車	屈折 はしご車	ポンプ車	水槽付 ポンプ車	化学車	特殊災害 対応自動車 (編組構造なし)	その他	計	
		16	2	2	5	6	2	1	3	37
救助用 機械器具	かぎ付き はしご	三連梯子	金属製おりた たみ梯子又はワイ ヤー梯子	空気式救助 マット	救命索 発射銃	サイバースリン グ又は救命用縛 帯	平担架	油圧 ジャッキ	油圧スプ レッター	可搬 ウィンチ
	63	97	17	20	23	111	18	83	21	45
	マンホール 救助器具	救助用 簡易起重機	マット型救 助ジャッキ	大型油圧ス プレッター	救助用 支柱器具	チェーン ブロック	油圧 切断機	エンジン カッター	ガス 溶断器	チェー ンソー
	17	0	39	28	11	8	23	42	8	81
	鉄線 カッター	空気鋸	大型油圧 切断機	空気 切断機	コンクリート・ 鉄筋切断用 チェーンソー	万能斧	ハンマー	携帯用コンク リート破壊器具	削岩機	ハンマ ドリル
	114	23	29	11	9	171	82	15	17	22
	生物剤 検知器	可燃性ガス 測定器	有毒ガス 測定器	酸素濃度 測定器	放射線 測定器	空気 呼吸器	空気補充用 ボンベ	酸素 呼吸器	簡易 呼吸器	防塵 マスク
	1	62	50	41	160	631	1085	18	6	463
	送排風機	エアライン マスク	耐電手袋	耐電衣	耐電ズボン	耐電長靴	防塵メガネ	携帯 警報器	防毒 マスク	化学防護服
	23	3	218	77	81	104	276	314	455	665
	陽圧式 化学防護服	耐熱服	放射線 防護服	特殊 ヘルメット	除染 シャワー	除染剤 散布器	潜水器具	救命胴衣	水中 投光器	救命浮環
	39	30	15	0	6	10	94	1129	35	130
	浮標	救命ボート	船外機	水中 スクーター	水中 無線機	水中時計	水中テレビ カメラ	登山器具	バスケット 型担架	簡易画像 探索機
	35	43	18	2	1	27	0	20	59	10
	画像 探索機	地中音響 探知機	熱画像 直視装置	夜間用 暗視装置	電磁波 探査装置	二酸化炭素 探査装置	水中 探査装置	地震 警報器	投光器	携帯 投光器
4	2	15	3	1	1	0	2	158	417	
携帯 拡声器	携帯 無線機	応急処置用 セット	車両移動 器具	緩降機	ロープ 登降機	救助用 降下機	発電機	大型 プロアー	ウォーター カッター	
240	494	58	16	14	65	93	156	0	0	

表 2-15 県下の救助隊員の訓練実施状況 (令和 2 年中)

	体力錬成訓練	ロープ基 本・ 応用訓練	検索・ 救助訓練	各種救助器 具 取扱訓練	各種救助事 象 想定訓練	その他訓練	計
実施延回数 (回)	4, 267	1, 208	1, 222	1, 558	829	810	9, 894
実施延人員 (人)	26, 006	7, 799	8, 044	9, 025	6, 050	7, 735	64, 659
実施延時間 (時間)	9, 279. 0	3, 750. 5	4, 341. 5	4, 740. 0	2, 610. 5	2, 642. 0	27, 363. 5

4 救助業務の実施状況

(1) 救助活動件数及び救助人員の状況

令和2年中の県下における救助活動実施状況は、救助活動件数452件（対前年度比50件増）、救助人員（救助活動により救助された人員）579人（対前年度比97人増）となっている。（表2-17、2-20）

(2) 事故種別救助活動の状況

令和2年中の救助出動人員（救助活動を行うために出動したすべての消防職団員をいう。）は、延べ8,764人であり、うち消防職員は延べ8,196人、消防団員は延べ568人である。

また、救助活動人員（救助出動人員のうち実際に救助活動を行った消防職団員をいう。）は、延べ3,670人であり、救助活動1件当たり8.1人が従事したこととなる。事故種別ごとの1件当たりの従事人員は、水難事故が9.5人と最も多く、次いでその他の事故の9.4人となっている。（表2-18、2-19）

救 助 統 計 表

表 2-16 事故種別救助出動件数（令和 2 年中）

表 2-17 事故種別救助活動件数（令和 2 年中）

表 2-18 事故種別救助出動人員（令和 2 年中）

表 2-19 事故種別救助活動人員（令和 2 年中）

表 2-20 事故種別救助人員（令和 2 年中）

表 2-16 事故種別救助出動件数（令和 2 年中）

消防本部名	火災		交通事故	水難事故	風水害等 自然災害	機械による 事故	建物等 による事故	ガス及び 酸欠事故	破裂事故	その他 の事故	計
	建物	建物以外									
大分市	5	1	63	15	4	5	80	0	0	34	207
別府市	4	0	12	4	0	1	18	0	0	27	66
中津市	0	0	30	2	1	1	14	0	0	8	56
佐伯市	0	0	23	6	1	0	7	0	0	21	58
臼杵市	0	0	20	0	0	1	0	0	0	4	25
津久見市	0	0	10	0	0	1	0	0	0	7	18
竹田市	0	0	15	1	1	1	0	0	0	19	37
豊後高田市	0	0	9	3	1	3	0	0	0	9	25
宇佐市	0	0	28	1	0	4	0	0	0	9	42
豊後大野市	0	0	14	0	0	1	1	0	0	10	26
由布市	0	0	14	0	8	0	0	0	0	7	29
国東市	0	0	12	3	0	1	0	0	0	3	19
日田玖珠広域消防組合	0	0	40	6	25	0	0	0	0	33	104
杵築速見消防組合	0	0	10	0	0	2	0	0	0	6	18
合計	9	1	300	41	41	21	120	0	0	197	730

表 2-17 事故種別救助活動件数（令和 2 年中）

消防本部名	火災		交通事故	水難事故	風水害等 自然災害	機械による 事故	建物等 による事故	ガス及び 酸欠事故	破裂事故	その他 の事故	計
	建物	建物以外									
大分市	5	1	33	13	4	2	62	0	0	21	141
別府市	4	0	4	2	0	1	15	0	0	19	45
中津市	0	0	16	2	0	1	11	0	0	8	38
佐伯市	0	0	16	5	1	0	4	0	0	13	39
臼杵市	0	0	5	0	0	0	0	0	0	2	7
津久見市	0	0	3	0	0	0	0	0	0	3	6
竹田市	0	0	7	1	1	1	0	0	0	17	27
豊後高田市	0	0	8	3	1	2	0	0	0	7	21
宇佐市	0	0	17	1	0	1	0	0	0	8	27
豊後大野市	0	0	5	0	0	0	1	0	0	9	15
由布市	0	0	13	0	7	0	0	0	0	7	27
国東市	0	0	6	0	0	1	0	0	0	2	9
日田玖珠広域消防組合	0	0	15	2	11	0	0	0	0	15	43
杵築速見消防組合	0	0	2	0	0	1	0	0	0	4	7
合計	9	1	150	29	25	10	93	0	0	135	452

表 2-18 事故種別救助出動人員（令和 2 年中）

消防本部名	内訳	火災		交通事故	水難事故	風水害等 自然災害	機械による 事故	建物等 による事故	ガス及び 酸欠事故	破裂事故	その他 の事故	計
		建物	建物以外									
大分市	消防職員	158	17	1,035	350	47	85	1,213	0	0	522	3,427
	消防団員	52	0	0	0	4	0	0	0	0	0	56
	計	210	17	1,035	350	51	85	1,213	0	0	522	3,483
別府市	消防職員	122	0	183	50	0	15	134	0	0	369	873
	消防団員	225	0	0	0	0	0	0	0	0	96	321
	計	347	0	183	50	0	15	134	0	0	465	1194
中津市	消防職員	0	0	341	21	17	7	100	0	0	91	577
	消防団員	0	0	0	0	0	0	0	0	0	0	0
	計	0	0	341	21	17	7	100	0	0	91	577
佐伯市	消防職員	0	0	265	84	15	0	40	0	0	176	580
	消防団員	0	0	0	0	0	0	0	0	0	4	4
	計	0	0	265	84	15	0	40	0	0	180	584
臼杵市	消防職員	0	0	201	0	0	11	0	0	0	33	245
	消防団員	0	0	0	0	0	0	0	0	0	0	0
	計	0	0	201	0	0	11	0	0	0	33	245
津久見市	消防職員	0	0	84	0	0	6	0	0	0	52	142
	消防団員	0	0	0	0	0	0	0	0	0	0	0
	計	0	0	84	0	0	6	0	0	0	52	142
竹田市	消防職員	0	0	138	10	18	10	0	0	0	198	374
	消防団員	0	0	0	0	0	0	0	0	0	187	187
	計	0	0	138	10	18	10	0	0	0	385	561
豊後高田市	消防職員	0	0	65	21	3	22	0	0	0	62	173
	消防団員	0	0	0	0	0	0	0	0	0	0	0
	計	0	0	65	21	3	22	0	0	0	62	173
宇佐市	消防職員	0	0	277	7	0	34	0	0	0	79	397
	消防団員	0	0	0	0	0	0	0	0	0	0	0
	計	0	0	277	7	0	34	0	0	0	79	397
豊後大野市	消防職員	0	0	160	0	0	7	7	0	0	76	250
	消防団員	0	0	0	0	0	0	0	0	0	0	0
	計	0	0	160	0	0	7	7	0	0	76	250
由布市	消防職員	0	0	134	0	44	0	0	0	0	49	227
	消防団員	0	0	0	0	0	0	0	0	0	0	0
	計	0	0	134	0	44	0	0	0	0	49	227
国東市	消防職員	0	0	111	27	0	9	0	0	0	20	167
	消防団員	0	0	0	0	0	0	0	0	0	0	0
	計	0	0	111	27	0	9	0	0	0	20	167
日田玖珠広域消防組合	消防職員	0	0	277	32	90	0	0	0	0	157	556
	消防団員	0	0	0	0	0	0	0	0	0	0	0
	計	0	0	277	32	90	0	0	0	0	157	556
杵築速見消防組合	消防職員	0	0	137	0	0	17	0	0	0	54	208
	消防団員	0	0	0	0	0	0	0	0	0	0	0
	計	0	0	137	0	0	17	0	0	0	54	208
出動人員合計	消防職員	280	17	3,408	602	234	223	1,494	0	0	1,938	8,196
	消防団員	277	0	0	0	4	0	0	0	0	287	568
	計	557	17	3,408	602	238	223	1,494	0	0	2,225	8,764

表 2-19 事故種別救助活動人員（令和 2 年中）

消防本部名	内訳	火災		交通事故	水難事故	風水害等 自然災害	機械による 事故	建物等 による事故	ガス及び 酸欠事故	破裂事故	その他 の事故	計
		建物	建物以外									
大分市	消防職員	40	9	267	114	41	12	325	0	0	163	971
	消防団員	0	0	0	0	0	0	0	0	0	0	0
	計	40	9	267	114	41	12	325	0	0	163	971
別府市	消防職員	34	0	54	25	0	4	106	0	0	231	454
	消防団員	0	0	0	0	0	0	0	0	0	0	0
	計	34	0	54	25	0	4	106	0	0	231	454
中津市	消防職員	0	0	174	21	0	7	80	0	0	88	370
	消防団員	0	0	0	0	0	0	0	0	0	0	0
	計	0	0	174	21	0	7	80	0	0	88	370
佐伯市	消防職員	0	0	150	59	8	0	25	0	0	92	334
	消防団員	0	0	0	0	0	0	0	0	0	0	0
	計	0	0	150	59	8	0	25	0	0	92	334
臼杵市	消防職員	0	0	57	0	0	0	0	0	0	15	72
	消防団員	0	0	0	0	0	0	0	0	0	0	0
	計	0	0	57	0	0	0	0	0	0	15	72
津久見市	消防職員	0	0	22	0	0	0	0	0	0	25	47
	消防団員	0	0	0	0	0	0	0	0	0	0	0
	計	0	0	22	0	0	0	0	0	0	25	47
竹田市	消防職員	0	0	49	10	16	10	0	0	0	138	223
	消防団員	0	0	0	0	0	0	0	0	0	187	187
	計	0	0	49	10	16	10	0	0	0	325	410
豊後高田市	消防職員	0	0	59	21	3	19	0	0	0	41	143
	消防団員	0	0	0	0	0	0	0	0	0	0	0
	計	0	0	59	21	3	19	0	0	0	41	143
宇佐市	消防職員	0	0	154	7	0	10	0	0	0	68	239
	消防団員	0	0	0	0	0	0	0	0	0	0	0
	計	0	0	154	7	0	10	0	0	0	68	239
豊後大野市	消防職員	0	0	24	0	0	0	4	0	0	53	81
	消防団員	0	0	0	0	0	0	0	0	0	0	0
	計	0	0	24	0	0	0	4	0	0	53	81
由布市	消防職員	0	0	80	0	32	0	0	0	0	43	155
	消防団員	0	0	0	0	0	0	0	0	0	0	0
	計	0	0	80	0	32	0	0	0	0	43	155
国東市	消防職員	0	0	50	0	0	9	0	0	0	11	70
	消防団員	0	0	0	0	0	0	0	0	0	0	0
	計	0	0	50	0	0	9	0	0	0	11	70
日田玖珠広域消防組合	消防職員	0	0	112	18	61	0	0	0	0	87	278
	消防団員	0	0	0	0	0	0	0	0	0	0	0
	計	0	0	112	18	61	0	0	0	0	87	278
杵築速見消防組合	消防職員	0	0	19	0	0	5	0	0	0	22	46
	消防団員	0	0	0	0	0	0	0	0	0	0	0
	計	0	0	19	0	0	5	0	0	0	22	46
活動人員合計	消防職員	74	9	1,271	275	161	76	540	0	0	1,077	3,483
	消防団員	0	0	0	0	0	0	0	0	0	187	187
	計	74	9	1,271	275	161	76	540	0	0	1,264	3,670

表 2-20 事故種別救助人員（令和 2 年中）

消防本部名	火災		交通事故	水難事故	風水害等 自然災害	機械による 事故	建物等 による事故	ガス及び 酸欠事故	破裂事故	その他 の事故	計
	建物	建物以外									
大分市	2	1	39	12	19	2	61	0	0	21	157
別府市	2	0	5	2	0	1	15	0	0	23	48
中津市	0	0	17	2	0	1	9	0	0	6	35
佐伯市	0	0	22	4	25	0	4	0	0	12	67
臼杵市	0	0	8	0	0	0	0	0	0	2	10
津久見市	0	0	4	0	0	0	0	0	0	6	10
竹田市	0	0	8	1	2	1	0	0	0	17	29
豊後高田市	0	0	19	10	1	2	0	0	0	11	43
宇佐市	0	0	20	1	0	1	0	0	0	8	30
豊後大野市	0	0	5	0	0	0	1	0	0	9	15
由布市	0	0	27	0	19	0	0	0	0	10	56
国東市	0	0	7	0	0	1	0	0	0	2	10
日田玖珠広域消防組合	0	0	17	0	34	0	0	0	0	11	62
杵築速見消防組合	0	0	2	0	0	1	0	0	0	4	7
合計	4	1	200	32	100	10	90	0	0	142	579