

### 第 3 章 予 防

#### 1 危険物規制等

##### (1) 危険物施設の数

平成 29 年 3 月 31 日現在の県下の危険物施設の総数（設置許可施設数）は、4,697 施設（対前年度比 103 施設減）となっている。（図 3-1）

##### (2) 危険物施設の規模別構成

平成 29 年 3 月 31 日現在における県下の危険物施設総数に占める規模別（貯蔵最大数量又は取扱最大数量によるもの）の施設数は、危険物施設の危険性の度合いを端的に表している指定数量の倍数でみると指定数量の 50 倍以下の危険物施設が全体の約 7 割を占めている。（図 3-2）

##### (3) 危険物施設における事故

平成 28 年中の県下の危険物施設における事故発生件数は、17 件（対前年比 9 件増）となっており、その内訳は、流出 16 件、その他 1 件となっている。

また、発生原因については、腐食等劣化、地震等災害、操作確認不十分と多岐に渡っている。

##### (4) 危険物取扱者試験

平成 28 年中の県下の危険物取扱者試験の受験者数は 5,504 人、合格者数は 1,870 人で合格率は 34.0%となっている。

この状況を試験の種類別にみると、受験者数で乙種第 4 類が全体の約 69.3%を占めており、合格者数でも全体の約 49.4%を占めているが、合格率は乙種第 5 類が 74.6%と最も高くなっている。（表 3-1）

##### (5) 危険物取扱者保安講習

危険物施設において危険物の取扱い作業に従事する危険物取扱者は、原則 3 年以内に、危険物の取扱作業の保安に関する講習を受けなければならないこととされている。

平成 28 年中は、県下で 2,334 人が受講している。

表 3-1 危険物取扱者試験実施状況

試験の種類	甲種	乙種						丙種	計
		第 1 類	第 2 類	第 3 類	第 4 類	第 5 類	第 6 類		
受験者数 (人)	280	153	223	279	3,816	252	228	273	5,504
合格者数 (人)	81	93	160	162	924	188	148	114	1,870
合格率 (%)	28.9	60.8	71.7	58.1	24.2	74.6	64.9	41.8	34.0

図 3-1 危険物施設数（平成 29 年 3 月 31 日現在）

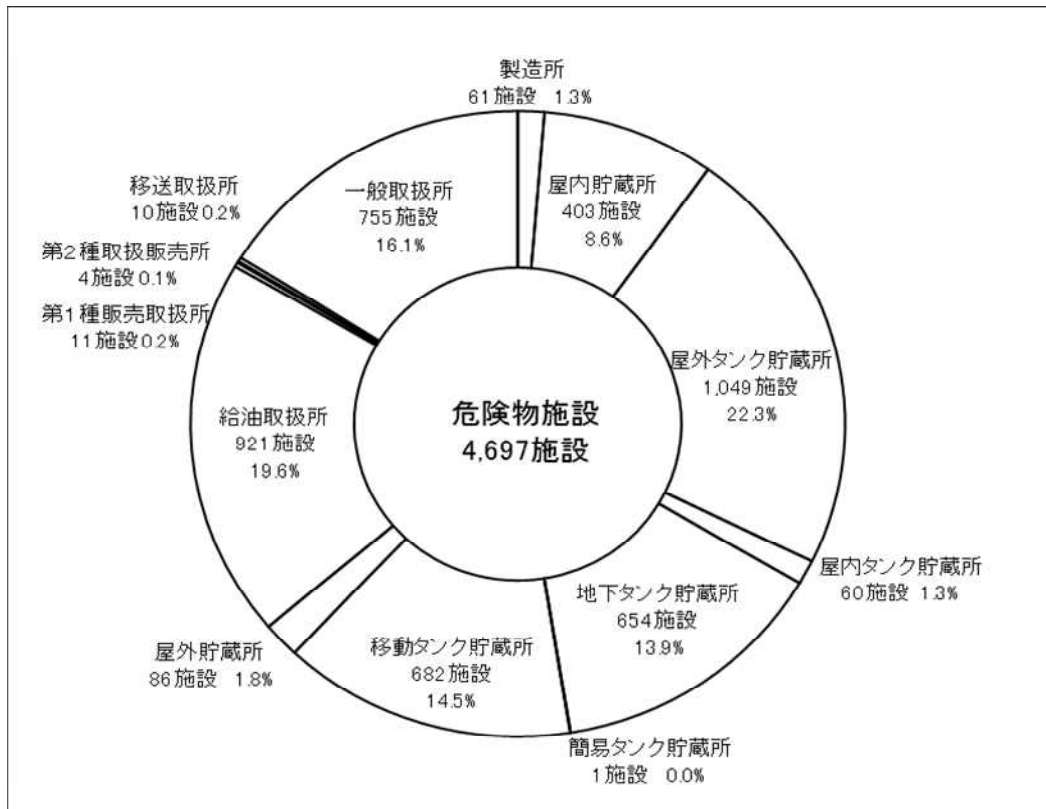
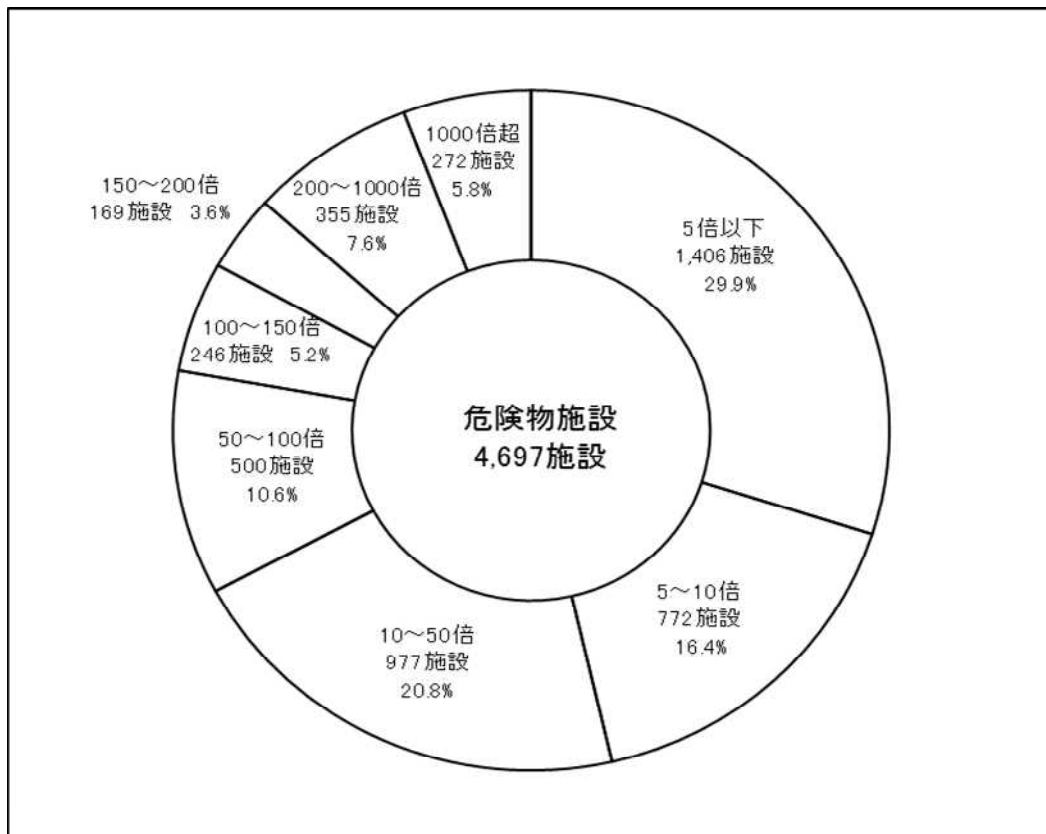


図 3-2 危険物施設の規模別構成比（平成 29 年 3 月 31 日現在）



# 危険物施設統計表

表 3-2 消防本部別危険物施設数(設置許可施設数) (平成 29 年 3 月 31 日現在)

表 3-3 消防本部別危険物施設数(完成検査済証交付施設数)  
(平成 29 年 3 月 31 日現在)

表 3-4 類別危険物施設数(設置許可施設数) (平成 29 年 3 月 31 日現在)

表 3-5 類別危険物施設数(完成検査済証交付施設数)  
(平成 29 年 3 月 31 日現在)

表 3-6 製造所等に対する立入検査の状況 (平成 28 年度中)

表3-2 消防本部別危険物施設数（設置許可施設数）（平成29年3月31日現在）

消防本部名	合 計	製 造 所	貯 蔵 所										取 扱 所					
			小 計	屋 内 貯 蔵 所	屋 外 タ ン ク 貯 蔵 所	貯 準 特 定 屋 外 タ ン ク 所	貯 特 定 屋 外 タ ン ク 所	屋 内 タ ン ク 貯 蔵 所	地 下 タ ン ク 貯 蔵 所	簡 易 タ ン ク 貯 蔵 所	移 動 タ ン ク 貯 蔵 所	屋 外 貯 蔵 所	小 計	給 油 取 扱 所	第 一 種 販 売 取 扱 者	第 二 種 販 売 取 扱 所	移 送 取 扱 所	一 般 取 扱 所
大 分 市	2,127	56	1,436	196	649	45	158	31	187	0	340	33	635	286	4	2	8	335
別 府 市	162	0	95	7	8	0	0	7	65	0	8	0	67	44	0	0	0	23
中 津 市	256	1	150	36	41	0	0	3	35	0	27	8	105	58	0	0	0	47
佐 伯 市	351	1	193	33	56	5	1	6	56	0	36	6	157	91	3	0	0	63
臼 杵 市	172	1	108	19	26	0	0	0	44	0	12	7	63	39	1	2	0	21
津 久 見 市	125	0	73	11	26	1	5	4	9	0	21	2	52	24	0	0	1	27
竹 田 市	100	0	57	0	9	0	0	0	28	0	18	2	43	28	1	0	0	14
豊 後 高 田 市	107	0	57	9	18	0	0	1	17	0	11	1	50	30	1	0	0	19
宇 佐 市	172	0	90	11	26	0	0	1	23	0	24	5	82	51	0	0	0	31
豊 後 大 野 市	176	1	111	8	48	0	0	1	17	1	34	2	64	40	0	0	0	24
由 布 市	128	0	82	8	13	0	0	1	50	0	6	4	46	32	0	0	0	14
国 東 市	160	0	104	25	23	3	0	1	21	0	29	5	56	44	0	0	1	11
日 田 玖 珠 広 域 消 防 組 合	415	0	222	19	52	0	0	4	71	0	66	10	193	111	1	0	0	81
杵 築 速 見 消 防 組 合	246	1	157	21	54	0	0	0	31	0	50	1	88	43	0	0	0	45
合 計	4,697	61	2,935	403	1,049	54	164	60	654	1	682	86	1,701	921	11	4	10	755

表3-3 消防本部別危険物施設数（完成検査済証交付施設数）（平成29年3月31日現在）

消防本部名	合 計	製 造 所	貯 蔵 所												取 扱 所					
			小 計	屋 内 貯 蔵 所	屋 外 タン ク 貯 蔵 所	貯 準 特 定 屋 外 タ ン ク		貯 特 定 屋 外 タ ン ク		屋 内 タン ク 貯 蔵 所	地 下 タン ク 貯 蔵 所	簡 易 タン ク 貯 蔵 所	移 動 タン ク 貯 蔵 所	屋 外 貯 蔵 所	小 計	給 油 取 扱 所	第 一 種 販 売 取 扱 者	第 二 種 販 売 取 扱 所	移 送 取 扱 所	一 般 取 扱 所
						貯 蔵 所	旧 法 タン ク	貯 蔵 所	旧 法 タン ク											
大 分 市	2,112	56	1,422	195	645	43	33	158	135	31	186	0	333	32	634	286	4	2	8	334
別 府 市	162	0	95	7	8	0	0	0	0	7	65	0	8	0	67	44	0	0	0	23
中 津 市	255	1	150	36	41	0	0	0	0	3	35	0	27	8	104	58	0	0	0	46
佐 伯 市	351	1	193	33	56	5	5	1	1	6	56	0	36	6	157	91	3	0	0	63
臼 杵 市	171	1	107	19	25	0	0	0	0	0	44	0	12	7	63	39	1	2	0	21
津 久 見 市	125	0	73	11	26	1	1	5	5	4	9	0	21	2	52	24	0	0	1	27
竹 田 市	100	0	57	0	9	0	0	0	0	0	28	0	18	2	43	28	1	0	0	14
豊 後 高 田 市	107	0	57	9	18	0	0	0	0	1	17	0	11	1	50	30	1	0	0	19
宇 佐 市	172	0	90	11	26	0	0	0	0	1	23	0	24	5	82	51	0	0	0	31
豊 後 大 野 市	176	1	111	8	48	0	0	0	0	1	17	1	34	2	64	40	0	0	0	24
由 布 市	128	0	82	8	13	0	0	0	0	1	50	0	6	4	46	32	0	0	0	14
国 東 市	160	0	104	25	23	3	2	0	0	1	21	0	29	5	56	44	0	0	1	11
日 田 玖 珠 広 域 消 防 組 合	413	0	222	19	52	0	0	0	0	4	71	0	66	10	191	109	1	0	0	81
杵 築 速 見 消 防 組 合	239	1	151	20	50	0	0	0	0	0	31	0	49	1	87	42	0	0	0	45
合 計	4,671	61	2,914	401	1,040	52	41	164	141	60	653	1	674	85	1,696	918	11	4	10	753

表3-4 類別危険物施設数（設置許可施設数）（平成29年3月31日現在）

	合	製	貯 蔵 所										取 扱 所						
			小	屋	屋	準		屋	地	簡	移	屋	小	給	第	第	移	一	
						特定	特定												内
計	所	計	所	所	所	所	所	所	所	所	所	計	所	種	種	取	取		
単 独	第 1 類	11	0	8	8	0	0	0	0	0	0	0	0	3	0	0	0	0	3
	第 2 類	15	0	11	4	2	0	0	0	2	0	2	1	4	0	0	0	0	4
	第 3 類	9	0	7	2	4	0	0	0	0	0	1	0	2	0	0	0	0	2
	第 4 類	4,507	41	2,819	341	1,020	54	164	60	652	1	660	85	1,647	921	10	4	10	702
	第 5 類	51	0	43	16	13	0	0	0	0	0	14	0	8	0	0	0	0	8
	第 6 類	16	0	15	0	10	0	0	0	0	0	5	0	1	0	0	0	0	1
混 在	88	20	32	32	0	0	0	0	0	0	0	0	36	0	1	0	0	35	
総 計	4,697	61	2,935	403	1,049	54	164	60	654	1	682	86	1,701	921	11	4	10	755	

注意： 単独とは類を同じくする危険物のみを貯蔵し又は取り扱っている製造所等をいい、混在とは類を異にする危険物のみを貯蔵し又は取り扱っている製造所等をいう。

表3-5 類別危険物施設数（完成検査済証交付施設数）（平成29年3月31日現在）

	合 計	製 造 所	貯 蔵 所										取 扱 所						
			小 計	屋 内 貯 蔵 所	屋 外 タ ン ク 貯 蔵 所	準 特 定 屋 外 タ ン ク 貯 蔵 所		屋 内 タ ン ク 貯 蔵 所	地 下 タ ン ク 貯 蔵 所	簡 易 タ ン ク 貯 蔵 所	移 動 タ ン ク 貯 蔵 所	屋 外 貯 蔵 所	小 計	給 油 取 扱 所	第 一 種 販 売 取 扱 者	第 二 種 販 売 取 扱 所	移 送 取 扱 所	一 般 取 扱 所	
						特 定 屋 外 タ ン ク 貯 蔵 所	特 定 屋 外 タ ン ク 貯 蔵 所												
単 独	第 1 類	11	0	8	8	0	0	0	0	0	0	0	3	0	0	0	0	3	
	第 2 類	15	0	11	4	2	0	0	0	2	0	2	1	4	0	0	0	0	4
	第 3 類	9	0	7	2	4	0	0	0	0	0	1	0	2	0	0	0	0	2
	第 4 類	4,482	41	2,799	340	1,011	52	164	60	651	1	652	84	1,642	918	10	4	10	700
	第 5 類	50	0	42	15	13	0	0	0	0	0	14	0	8	0	0	0	0	8
	第 6 類	16	0	15	0	10	0	0	0	0	0	5	0	1	0	0	0	0	1
混 在	88	20	32	32	0	0	0	0	0	0	0	0	36	0	1	0	0	35	
総 計	4,671	61	2,914	401	1,040	52	164	60	653	1	674	85	1,696	918	11	4	10	753	

注意： 単独とは類を同じくする危険物のみを貯蔵し又は取り扱っている製造所等をいい、混在とは類を異にする危険物のみを貯蔵し又は取り扱っている製造所等をいう。

表3-6 製造所等に対する立入検査の状況（平成28年度中）

消防本部名	合 計		製 造 所		貯 蔵 所														取 扱 所													
	小 計		小 計		屋 内 貯 蔵 所		貯 屋 外 貯 蔵 タ ン ク		貯 屋 内 貯 蔵 タ ン ク		貯 地 下 貯 蔵 タ ン ク		貯 簡 易 貯 蔵 タ ン ク		貯 移 動 貯 蔵 タ ン ク		屋 外 貯 蔵 所		小 計		給 油 取 扱 所		取 扱 第 一 種 販 売 者		取 扱 第 二 種 販 売 所		移 送 取 扱 所		一 般 取 扱 所			
	検 査 施 設 数	延 回 数	検 査 施 設 数	延 回 数	検 査 施 設 数	延 回 数	検 査 施 設 数	延 回 数	検 査 施 設 数	延 回 数	検 査 施 設 数	延 回 数	検 査 施 設 数	延 回 数	検 査 施 設 数	延 回 数	検 査 施 設 数	延 回 数	検 査 施 設 数	延 回 数	検 査 施 設 数	延 回 数	検 査 施 設 数	延 回 数	検 査 施 設 数	延 回 数	検 査 施 設 数	延 回 数	検 査 施 設 数	延 回 数	検 査 施 設 数	延 回 数
大 分 市	1,262	1,262	54	54	722	722	128	128	424	424	19	19	50	50	0	0	77	77	24	24	486	486	209	209	2	2	0	0	10	10	265	265
別 府 市	28	29	0	0	28	29	7	8	8	8	5	5	0	0	0	0	8	8	0	0	0	0	0	0	0	0	0	0	0	0	0	0
中 津 市	77	77	0	0	36	36	5	5	5	5	1	1	11	11	0	0	14	14	0	0	41	41	28	28	0	0	0	0	0	0	13	13
佐 伯 市	49	49	0	0	0	0	0	0	0	0	0	0	0	0	0	0	0	0	0	0	49	49	49	49	0	0	0	0	0	0	0	0
臼 杵 市	174	195	1	1	109	109	19	19	27	27	0	0	44	44	0	0	12	12	7	7	64	85	39	39	1	1	2	2	0	0	22	43
津 久 見 市	25	25	0	0	6	6	1	1	0	0	0	0	0	0	0	0	4	4	1	1	19	19	9	9	0	0	0	0	0	0	10	10
竹 田 市	65	65	0	0	31	31	0	0	5	5	0	0	9	9	0	0	17	17	0	0	34	34	28	28	0	0	0	0	0	0	6	6
豊 後 高 田 市	51	54	0	0	27	28	2	2	7	7	1	1	12	13	0	0	5	5	0	0	24	26	14	14	1	1	0	0	0	0	9	11
宇 佐 市	116	116	0	0	57	57	7	7	15	15	0	0	14	14	0	0	20	20	1	1	59	59	41	41	0	0	0	0	0	0	18	18
豊 後 大 野 市	175	185	1	1	110	119	8	8	53	53	1	1	17	17	1	1	28	37	2	2	64	65	40	40	0	0	0	0	0	0	24	25
由 布 市	23	24	0	0	19	19	1	1	3	3	1	1	12	12	0	0	2	2	0	0	4	5	3	3	0	0	0	0	0	0	1	2
国 東 市	54	59	0	0	26	27	13	14	6	6	0	0	0	0	0	0	3	3	4	4	28	32	25	29	0	0	0	0	0	0	3	3
日 田 玖 珠 広 域 消 防 組 合	72	73	0	0	27	27	2	2	7	7	0	0	1	1	0	0	17	17	0	0	45	46	41	42	0	0	0	0	0	0	4	4
杵 築 速 見 消 防 組 合	44	44	0	0	32	32	20	20	1	1	0	0	3	3	0	0	8	8	0	0	12	12	10	10	0	0	0	0	0	0	2	2
合 計	2,215	2,257	56	56	1,230	1,242	213	215	561	561	28	28	173	174	1	1	215	224	39	39	929	959	536	541	4	4	2	2	10	10	377	402



## 2 防火対象物等

### (1) 防火対象物数

平成 29 年 3 月 31 日現在の県下の防火対象物の数は、44,785 件(対前年度比 213 増)となっている。(表 3-8)

### (2) 防火管理者

消防法では、多数の人を収容する防火対象物の管理権限者に対して、自主防火管理体制の中核となる防火管理者を選任し、消火、通報及び避難訓練の実施等を定めた防火管理に係る消防計画の作成等、防火管理上必要な業務を行わせることを義務づけている。

平成 29 年 3 月 31 日現在、法令により防火管理者を選任しなければならない防火対象物は、県下に 12,252 件あり、そのうち約 72.0%に当たる 8,821 件について防火管理者が選任され、その旨が消防本部に届け出されている。

また、防火管理者が自らの事業所等の適正な防火管理業務を遂行するために防火管理に係る消防計画を作成し、その旨を消防本部に届け出ている防火対象物は 8,405 件で全体の約 68.6%となっている。(表 3-9、3-10)

### (3) 立入検査

消防機関は、火災予防のために必要があるときは、消防法第 4 条の規定により防火対象物に立ち入って検査を行っている。

平成 28 年中に県下の消防本部が行った立入検査回数は、7,371 回となっている。(表 3-8)

### 3 消防用設備等

#### (1) 消防用設備等の設置の現況

消防法では、防火対象物の関係者は、当該防火対象物の用途、規模、構造及び収容人員に応じ、所用の消防用設備等を設置し、かつ、それを適正に維持しなければならないとされている。(表 3-11)

主な消防用設備等の設置状況をみると、平成 29 年 3 月 31 日現在、設置が必要な防火対象物のうち自動火災報知設備は 99.3%、スプリンクラー設備は 100.0%の防火対象物で設置されている。(表 3-12)

#### (2) 消防設備士試験

消防用設備等は、消防の用に供する機械器具等により性能の確保が図られているが、工事又は整備の段階において不備、欠陥があると、火災が発生した際に本来の機能を発揮することができなくなるため、一定の消防設備等の工事又は整備は、消防設備士に限って行うことができることとされている

平成 27 年中の県下の消防設備士試験の受験者は 421 人、合格者数は 156 人で合格率は 37.1%となっている。(表 3-7)

表 3-7 消防設備士試験実施状況

試験の種類	甲種						乙種							計
	特類	第1類	第2類	第3類	第4類	第5類	第1類	第2類	第3類	第4類	第5類	第6類	第7類	
受験者数(人)	2	83	11	5	92	4	7	2	0	21	1	175	18	421
合格者数(人)	0	18	6	2	40	2	3	1	0	8	0	68	8	156
合格率(%)	0.0	21.7	54.5	40.0	43.5	50.0	42.9	50.0	0.0	38.1	0.0	38.9	44.4	37.1

# 防火対象物統計表

表 3-8 防火対象物数、立入検査及び消防用設備等設置検査実施状況  
(平成 28 年中)

表 3-9 甲種防火対象物防火管理者選任状況等(平成 29 年 3 月 31 日現在)

表 3-10 乙種防火対象物防火管理者選任状況等(平成 29 年 3 月 31 日現在)

表 3-11 消防用設備等の点検報告等の実施状況 (平成 28 年中)

表 3-12 自動火災報知設備及びスプリンクラー設備設置状況  
(平成 29 年 3 月 31 日現在)

表3-8 防火対象物数、立入検査及び消防用設備等設置検査実施状況（平成28年度中）

防火対象物の区分	用途、態様等	防火対象物数								立入検査	消防法第44条第2号に基づく罰則の適用	消防用設備又は特殊消防用設備等設置検査				
		総数 (A+B+F)	地上5階未満(地下のみを除く) A	地上5階以上 B	小計 (A+B)	うち地下1階 C	うち地下2階 D	うち地下3階以下 E	地下のみ F			検査を要する対象物		検査届出対象物 対象物数	検査済	
												区分	対象物数			
1	イ 劇場、映画館	72	71	1	72	2	1	0	0	44	0	13	41	2	2	
	ロ 公会堂又は集会場	1,221	1,219	2	1,221	12	1	0	0	233	0	13	462	20	18	
2	イ キャバレー等	2	2	0	2	0	0	0	0	1	0	13	98	0	0	
	ロ 遊技場又はダンスホール	144	137	7	144	3	0	0	0	77	0	13	127	5	5	
	ハ 風俗営業等	2	2	0	2	0	0	0	0	0	0	13	452	0	0	
	ニ カラオケボックス等	23	21	2	23	1	0	0	0	15	0	13	59	2	2	
3	イ 待合、料理店等	77	77	0	77	1	0	0	0	20	0	13	48	0	0	
	ロ 飲食店	1,101	1,061	40	1,101	30	0	0	0	257	0	13	374	11	8	
4	百貨店、マーケット等	2,076	2,067	9	2,076	20	1	0	0	750	0	13	899	51	49	
5	イ 旅館、ホテル	1,254	1,109	144	1,253	122	8	0	1	303	0	13	645	54	50	
	ロ 寄宿舎、共同住宅等	11,842	10,114	1,728	11,842	81	1	0	0	1,291	0	26	3,872	106	104	
6	イ	(1) 特定診療科病院	120	95	25	120	9	1	0	0	38	0	13	77	21	20
		(2) 特定診療科有床診療所	123	120	3	123	5	0	0	0	52	0	13	75	14	14
		(3) (1)(2)以外の病院等	171	141	30	171	19	0	0	0	105	0	13	141	8	8
		(4) 無床診療所、無床助産所	568	559	9	568	8	0	0	0	116	0	13	268	11	11
		(1) 老人短期入院施設等	624	606	18	624	18	0	0	0	400	0	13	507	67	65
	ロ	(2) 救護施設	2	2	0	2	0	0	0	0	2	0	13	2	0	0
		(3) 乳児院	1	1	0	1	0	0	0	0	1	0	13	30	6	6
		(4) 障害児入所施設	13	13	0	13	0	0	0	0	5	0	13	9	1	1
		(5) 障害者支援施設等	81	81	0	81	0	0	0	0	45	0	13	80	14	13
		(1) 老人デイサービス等	295	293	2	295	2	0	0	0	108	0	13	300	17	16
	ハ	(2) 更生施設	3	3	0	3	0	0	0	0	1	0	13	4	1	1
		(3) 保育所等	470	470	0	470	11	0	0	0	172	0	13	270	18	18
		(4) 児童発達支援センター等	48	48	0	48	1	0	0	0	28	0	12	16	4	4
		(5) 地域活動支援センター等	324	320	4	324	1	0	0	0	135	0	13	137	14	14
		ニ 幼稚園、盲学校等	278	278	0	278	2	0	0	0	93	0	14	161	5	5
7	小学校、中学校等	1,783	1,733	50	1,783	41	0	0	0	362	0	26	1,344	48	43	
8	図書館、博物館等	115	114	1	115	5	0	0	0	13	0	26	58	6	6	
9	イ 蒸気浴場、熱気浴場等	19	16	3	19	0	0	0	0	0	0	14	0	0	0	
	ロ 9項(イ)以外の公衆浴場	170	169	1	170	4	0	0	0	12	0	26	29	2	2	
10	車両の停車場等	45	45	0	45	1	0	0	0	3	0	26	206	0	0	
11	神社、寺院、教会等	1,007	1,005	2	1,007	15	0	0	0	69	0	26	501	20	18	
12	イ 工場又は作業場	4,879	4,839	40	4,879	18	2	0	0	446	0	26	2,070	66	60	
	ロ 映画スタジオ等	7	5	2	7	0	0	0	0	1	0	26	95	2	2	
13	イ 自動車車庫又は駐車場	495	484	11	495	3	0	0	0	75	0	26	157	1	1	
	ロ 飛行機等の格納庫	7	7	0	7	0	0	0	0	0	0	26	140	6	5	
14	倉庫	3,660	3,653	6	3,659	7	0	0	1	272	0	26	1,109	35	35	
15	上記以外の事業場	5,541	5,361	179	5,540	194	28	4	1	522	0	26	1,729	93	90	
16	イ 複合用途防火対象物	3,754	3,303	451	3,754	116	8	2	0	1,023	0	13	1,725	72	71	
	ロ 上記以外の複合用と防火対象物	2,284	1,987	297	2,284	27	2	0	0	197	0	26	849	11	11	
16の2	地下街	0								0	0	13	0	0	0	
16の3	準地下街	0								0	0	13	0	0	0	
17	重要文化財、重要美術品等	79	79	0	79	1	0	0	0	46	0	26	7	0	0	
18	延長50m以上のアーケード	5	5		5					3	0	26	6	0	0	
19	市町村長が指定する林野	0	0		0					0	0					
20	総務省令で定める舟車									35	0					
合計		44,785	41,715	3,067	44,782	780	53	6	3	7,371	0		19,179	814	778	

表3-9 甲種防火対象物防火管理者選任状況等（平成29年3月31日現在）

防火対象物の区分	用途、態様等	法第8条該当防火対象物数 (A+B)	管理権原が単一の対象物						管理権原が2以上に分かれている対象物										
			対象物数 A	防火管理者 届出済 対象物数		消防計画 届出済 対象物数		対象物数 B [B C+D+E]	防火管理者の選任が完全実施されているもの					部分的に防火管理者の選任がなされているもの					
				令第3条 第2項 適用	令第3条 第2項 適用	防火管理者が2人以上選任されているもの			消防計画		対象物数 E	届出防火管理者数		一部分の 消防計画 届出防火 対象物数 b					
						対象物数 D	令第3条 第3項 非該当		令第3条 第3項 該当	全体の消 防計画届 出済対象 物数		一部分の 消防計画 届出防火 対象物数 a	令第3条 第3項 非該当		令第3条 第3項 該当				
1	イ 劇場、映画館	45	45	34	0	34	0	0	0	3	6	0	2	1	3	4	0	1	
	ロ 公会堂又は集会場	475	473	400	0	387	0	2	0	0	0	0	0	0	0	0	0	0	
2	イ キャバレー等	1	1	0	0	0	0	0	0	0	0	0	0	0	0	0	0	0	
	ロ 遊技場又はダンスホール	119	119	111	0	104	0	0	0	0	0	0	0	0	0	0	0	0	
	ハ 風俗営業等	2	2	0	0	0	0	0	0	0	0	0	0	0	0	0	0	0	
	ニ カラオケボックス等	20	20	19	0	19	0	0	0	0	0	0	0	0	0	0	0	0	
3	イ 待合、料理店等	52	52	42	0	32	0	0	0	0	0	0	0	0	0	0	0	0	
	ロ 飲食店	412	410	298	0	281	0	2	2	0	0	0	0	0	0	0	0	0	
4	百貨店、マーケット等	1,033	1024	812	0	783	0	9	0	0	0	0	0	0	0	0	0	0	
5	イ 旅館、ホテル	578	571	487	1	465	1	7	1	0	0	0	0	0	0	0	0	0	
	ロ 寄宿舎、共同住宅等	1,417	1417	943	4	883	4	0	0	0	0	0	0	0	0	0	0	0	
6	イ	(1) 特定診療科病院	119	119	108	0	108	0	0	0	0	0	0	0	0	0	0	0	0
		(2) 特定診療科有床診療所	110	110	108	0	103	0	0	0	0	0	0	0	0	0	0	0	0
		(3) (1)(2)以外の病院等	102	102	101	0	98	0	0	0	0	0	0	0	0	0	0	0	0
		(4) 無床診療所、無床助産所	113	113	104	0	103	0	0	0	0	0	0	0	0	0	0	0	0
	ロ	(1) 老人短期入院施設等	511	511	486	1	484	1	0	0	0	0	0	0	0	0	0	0	0
		(2) 救護施設	2	2	2	0	2	0	0	0	0	0	0	0	1	1	0	0	0
		(3) 乳児院	1	1	0	0	0	0	0	0	0	0	0	0	1	1	0	0	0
		(4) 障害児入所施設	8	8	8	0	8	0	0	0	0	0	0	0	0	0	0	0	0
		(5) 障害者支援施設等	53	53	52	0	51	0	0	0	0	0	0	0	0	0	0	0	0
	ハ	(1) 老人デイサービス等	144	144	130	0	130	0	0	0	0	0	0	0	0	0	0	0	0
		(2) 更生施設	2	2	2	0	2	0	0	0	0	0	0	0	0	0	0	0	0
		(3) 保育所等	316	316	294	1	291	1	0	0	0	0	0	0	1	1	0	0	0
		(4) 児童発達支援センター等	17	17	15	0	14	0	0	0	1	2	0	1	0	1	2	0	0
		(5) 地域活動支援センター等	97	97	85	0	85	0	0	0	0	0	0	0	0	0	0	0	0
ニ 幼稚園、盲学校等	144	142	129	0	128	0	2	0	0	0	0	0	0	0	0	0	0	0	
7	小学校、中学校等	516	515	502	1	495	1	1	0	0	0	0	0	0	0	0	0	0	
8	図書館、博物館等	46	46	41	0	40	0	0	0	0	0	0	0	1	1	0	0		
9	イ 蒸気浴場、熱気浴場等	11	11	9	0	8	0	0	0	0	0	0	1	0	2	2	0	0	
	ロ 9項(イ)以外の公衆浴場	26	26	25	0	25	0	0	0	4	9	0	6	2	9	8	1	5	
10	車両の停車場等	4	4	4	0	4	0	0	0	0	0	0	0	0	0	0	0	0	
11	神社、寺院、教会等	212	211	111	0	102	0	1	0	0	0	0	0	0	0	0	0	0	
12	イ 工場又は作業場	383	380	333	0	316	0	3	0										
	ロ 映画スタジオ等	3	3	3	0	3	0	0	0		0	0	0	0	0	0	0	0	
13	イ 自動車庫又は駐車場	1	1	0	0	0	0	0	0										
	ロ 飛行機等の格納庫	0	0	0	0	0	0	0	0	12	25	0	16	3	25	26	1	6	
14	倉庫	20	19	18	0	18	0	1	0	0	0	0	0	1	1	0	0		
15	上記以外の事業場	677	674	558	0	541	0	3	1	0	0	0	1	0	2	2	0	0	
16	イ 複合用途防火対象物	1,679	1404	1029	0	997	0	275	130	4	9	0	80	1	9	9	0	4	
	ロ 上記以外の複合用と防火対象物	336	336	249	1	234	1	0	0	0	0	0	3	0	0	0	0	0	
16の2	地下街	0	0	0	0	0	0	0	0	0	0	0	0	0	0	0	0	0	
16の3	準地下街																		
17	重要文化財、重要美術品等	9	9	9	0	9	0	0	0	0	0	0	0	0	0	0	0	0	
	高層建築物																		
合計		9,816	9,510	7,661	9	7,387	9	306	134	9	23	0	90	2	26	27	0	5	



表3-11 消防用設備等の点検報告等の実施状況（平成28年中）

防火対象物の区分	用途、態様等	点検を要する防火対象物					報告済防火対象物					点検指定対象物						
		総数 A 〔B+D〕 〔A F〕	1000㎡未満		1000㎡以上		総数 F 〔G+I〕	1000㎡未満		1000㎡以上		要点検対象物		報告済対象物				
			B	特定一 階段等 C	D	特定一 階段等 E		G	特定一 階段等 H	I	特定一 階段等 J	1000㎡以上	特定一 階段等	1000㎡未満で	特定一 階段等	1000㎡以上	特定一 階段等	1000㎡未満で
1	イ 劇場、映画館	69	37		32	50	24		26		32			26				
	ロ 公会堂又は集会場	1,185	1,064		121	437	340		97		121	1		97				
2	イ キャバレー等	2	2	1	0	0	0		0		0		1	0				
	ロ 遊技場又はダンスホール	144	54	1	90	98	26		72	3	90	6	1	72	3			
	ハ 風俗営業等	2	2		0	0	0		0		0			0				
	ニ カラオケボックス等	25	21	1	4	18	14	1	4	1	4	1	1	4	1	1		1
3	イ 待合、料理店等	77	70		7	14	12		2		7			2				
	ロ 飲食店	1,157	1,108	41	49	320	293	17	27	3	49	4	41	27	3	17		
4	百貨店、マーケット等	2,061	1,552	13	509	962	550	3	412	2	509	2	13	412	2	3		
5	イ 旅館、ホテル	1,400	1,112	33	288	617	409	18	208	24	288	29	33	208	24	18		
	ロ 寄宿舎、共同住宅等	11,627	9,234		2,393	3,999	2,490		1,509		2,285			1,449				
6	イ	(1) 特定診療科病院	118	25	0	93	95	14	0	81	2	93	3		81	2		
		(2) 特定診療科有床診療所	123	65	6	58	99	51	4	48	6	58	7	6	48	6	4	
		(3) (1)(2)以外の病院等	158	61		97	135	47		88	1	97	1		88	1		
		(4) 無床診療所、無床助産所	563	533	10	30	265	242	5	23		30		10	23		5	
	ロ	(1) 老人短期入院施設等	629	346	3	283	526	272	3	254	6	283	7	3	253	6	3	
		(2) 救護施設	2	0		2	1	0		1		2			1			
		(3) 乳児院	1	1		0	1	1		0		0			0			
		(4) 障害児入所施設	13	7		6	11	6		5		6			5			
		(5) 障害者支援施設等	83	56		27	69	44		25	1	27	1		25	1		
	ハ	(1) 老人デイサービス等	369	325	1	44	232	191	1	41		44		1	41		1	
		(2) 更生施設	7	7		0	5	5		0		0			0			
		(3) 保育所等	477	453	1	24	368	348	1	20		24		1	20		1	
		(4) 児童発達支援センター等	51	43		8	33	26		7		8			7			
		(5) 地域活動支援センター等	361	331	3	30	208	182	2	26	1	30	1	3	26	1	2	
	ニ 幼稚園、盲学校等	283	237	1	46	213	177	1	36	1	46	1	1	36	1	1		
	7	小学校、中学校等	1,756	753		1,003	1,254	464		790		915			710			
8	図書館、博物館等	113	90		23	62	43		19		23			19				
9	イ 蒸気浴場、熱気浴場等	20	20	7	0	5	5		0		0		7	0				
	ロ 9項(イ)以外の公衆浴場	138	127		11	59	51		8		10			7				
10	車両の停車場等	46	41		5	7	5		2		5			2				
11	神社、寺院、教会等	833	780		53	123	88		35		45			28				
12	イ 工場又は作業場	4,713	3,555		1,158	1,383	747		636		1,010			559				
	ロ 映画スタジオ等	7	4		3	6	3		3		3			3				
13	イ 自動車車庫又は駐車場	469	353		116	218	123		95		111			90				
	ロ 飛行機等の格納庫	7	6		1	5	4		1		1			1				
14	倉庫	3,546	3,091		455	913	670		243		417			222				
15	上記以外の事業場	5,042	3,897		1,145	2,097	1,363		734		1,047			671				
16	イ 複合用途防火対象物	3,378	2,651	39	727	997	520	14	477	13	727	16	39	477	13	14		
	ロ 上記以外の複合用と防火対象物	2,005	1,571		434	520	242		278		425			272				
16の2	地下街	0	0		0	0	0		0		0			0				
16の3	準地下街	0	0		0	0	0		0		0			0				
17	重要文化財、重要美術品等	73	70		3	43	40		3		3			3				
18	延長50m以上のアーケード	5	2		3	2	0		2		2			1				
19	市町村長が指定する林野																	
20	総務省令で定める舟車																	
合計		43,138	33,757	161	9,381	80	16,470	10,132	70	6,338	64	8,877	80	161	6,016	64	70	

表3-12 自動火災報知設備及びスプリンクラー設備設置状況（平成29年3月31日現在）

防火 対象物 の区分	用途、態様等	自動火災報知設備							スプリンクラー設備								
		対象物数 (A+B+C+D+E)	設置 A	うち 一部違反	特例		経過措置 D	違反 E	対象物数 (A+B+C+D+E)	設置 A	うち 一部違反	特例		経過措置 D	違反 E	区画設置	
					32条適用 B	17条の2の5 等適用 C						32条適用 B	17条の2の5 等適用 C				
1	イ 劇場、映画館	50	49		1				8	7		1					
	ロ 公会堂又は集会場	493	470		23				4	4							
2	イ キャバレー等	1	1						0	0							
	ロ 遊技場又はダンスホール	139	137		2				10	10							
	ハ 風俗営業等	0	0						0	0							
	ニ カラオケボックス等	24	22				2		0	0							
3	イ 待合、料理店等	53	53	3					0	0							
	ロ 飲食店	460	444	1	6			10	1	1							
4	百貨店、マーケット等	1,135	1,117	1	13				97	97							
5	イ 旅館、ホテル	882	871	5	6				24	22		2				2	
	ロ 寄宿舍、共同住宅等	4,278	2,477		1,786	10			116	9		107					
6	イ	(1) 特定診療科病院	121	120		1				67	66		1				1
		(2) 特定診療科有床診療所	122	122						41	41						
		(3) (1)(2)以外の病院等	153	153						49	49						
		(4) 無床診療所、無床助産所	318	314		3			1	4	4						
	ロ	(1) 老人短期入院施設等	622	622						588	588						
		(2) 救護施設	5	2		3				2	2						
		(3) 乳児院	1	1						1	1						
		(4) 障害児入所施設	8	8						14	14						
		(5) 障害者支援施設等	86	86						72	72						
	ハ	(1) 老人デイサービス等	200	200	1					10	10						
		(2) 更生施設	2	2						1	1						
		(3) 保育所等	334	333		1				0	0						
(4) 児童発達支援センター等		33	33						1	1							
(5) 地域活動支援センター等		218	216		1			1	10	9		1					
ニ 幼稚園、盲学校等	208	208						0	0								
7	小学校、中学校等	1,492	1,478		2	12			1	1							
8	図書館、博物館等	63	61					2	0	0							
9	イ 蒸気浴場、熱気浴場等	17	17						0	0							
	ロ 9項(イ)以外の公衆浴場	29	29						1	1							
10	車両の停車場等	18	13		4	1			0	0							
11	神社、寺院、教会等	72	67	1		5			0	0							
12	イ 工場又は作業場	2,116	1,820	8	217	59		20	4	4							
	ロ 映画スタジオ等	5	5						0	0							
13	イ 自動車車庫又は駐車場	153	140		13				3	3							
	ロ 飛行機等の格納庫	17	6			11			0	0							
14	倉庫	1,012	892	2	91	24		5	3	3							
15	上記以外の事業場	1,450	1,249	2	184	17			5	4		1					
16	イ 複合用途防火対象物	1,913	1,601	8	257			55	195	192		3				1	
	ロ 上記以外の複合用と防火対象物	521	459		57	2		3	4	3		1					
16の2	地下街	0	0						0	0							
16の3	準地下街	0	0						0	0							
17	重要文化財、重要美術品等	69	60		5			4	0	0							
18	延長50m以上のアーケード																
19	市町村長が指定する林野																
20	総務省令で定める舟車																
合計		18,893	15,958	32	2,676	143	0	116	1,336	1,219	0	117	0	0	0	4	



## 第4章 消防組織

昭和23年3月の消防組織法の施行に伴い、県内では同年9月の別府市消防本部を皮切りに、大分市、中津市、臼杵市、津久見市等の各消防本部が発足し、昭和50年4月1日をもって、100%の消防常備化が図られた。その後、市町村合併等での組織改正を経て、平成29年4月1日現在では、14消防本部となっており、消防吏員は、1,622人が配置されている。

一方、消防団は、18市町村に18消防団が設置され、消防団員数は、15,057人となっている。

### 1 消防本部・吏員

#### (1) 消防本部・署所

平成29年4月1日現在、県内には14消防本部18消防署37出張所が設置されており、14消防本部のうち12消防本部が市単独であり（うち1消防本部が1村から消防事務委託を受けている）、その他2消防本部が消防一部事務組合となっている。

署所については、大分市に3署、日田玖珠広域消防組合に2署、杵築速見消防組合に2署が設置されているほかは、1消防本部1署の体制がとられており、各消防署のもとに37出張所が設置されている。

#### (2) 消防吏員

消防職員のうち、階級を有し、消防活動等に従事する消防吏員数は、平成29年4月1日現在、1,622人となっており、前年より13名増加している。また、消防吏員のうち女性消防吏員は19人（前年比1人増加）となっている。

消防吏員の平均年齢は、平成16年をピークに下がり、平成29年4月1日現在、35.4歳となっている。年齢構成をみると、50歳以上54歳以下が約3.9%、55歳以上59歳以下が約8.0%と全体の約12.0%（前年比2.0%減少）と減少傾向となっている。（図4-1、図4-2）。

図4-1 消防吏員の人数及び平均年齢の推移

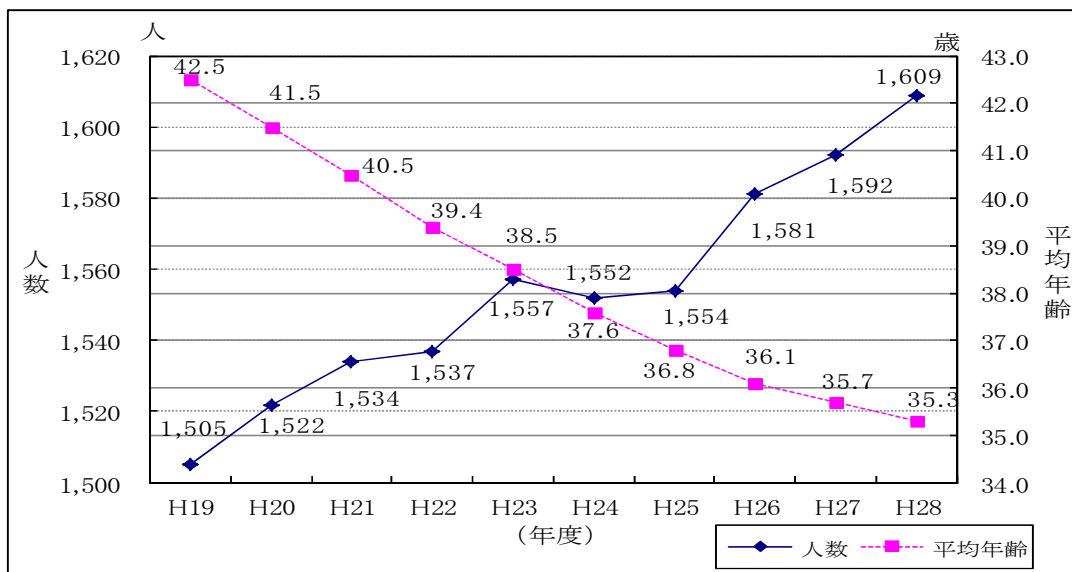
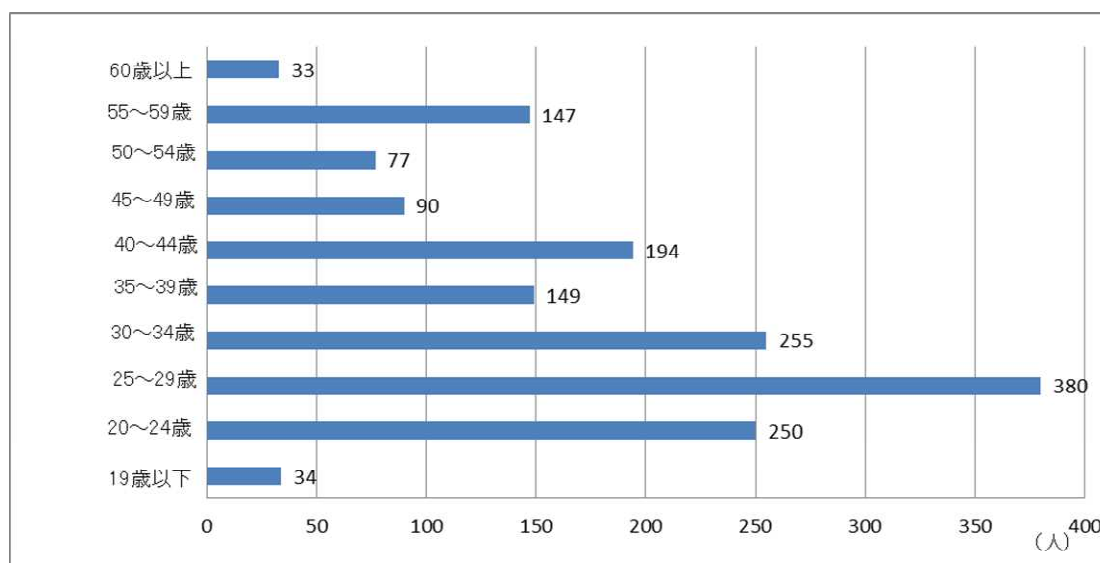


図 4-2 消防吏員の年齢構成



## 2 消防団・消防団員

### (1) 消防団

平成 29 年 4 月 1 日現在、県内には、18 消防団 429 分団が設置されており、そのうち 17 消防団では、女性消防団員が配置されている。

### (2) 消防団員

消防団員数は平成 21 年度に前年度比 63 人増加したが、近年は減少傾向となっている。平成 29 年 4 月 1 日現在では、前年度から 383 人減少し、15,057 人となっている。

年齢構成をみると、40 歳以上 44 歳以下が最も多く、全体の 19.9%を占めており、平均年齢は 42.8 歳で、近年、上昇を続けている。(図 4-3、4-4)

図 4-3 消防団員の人数及び平均年齢の推移

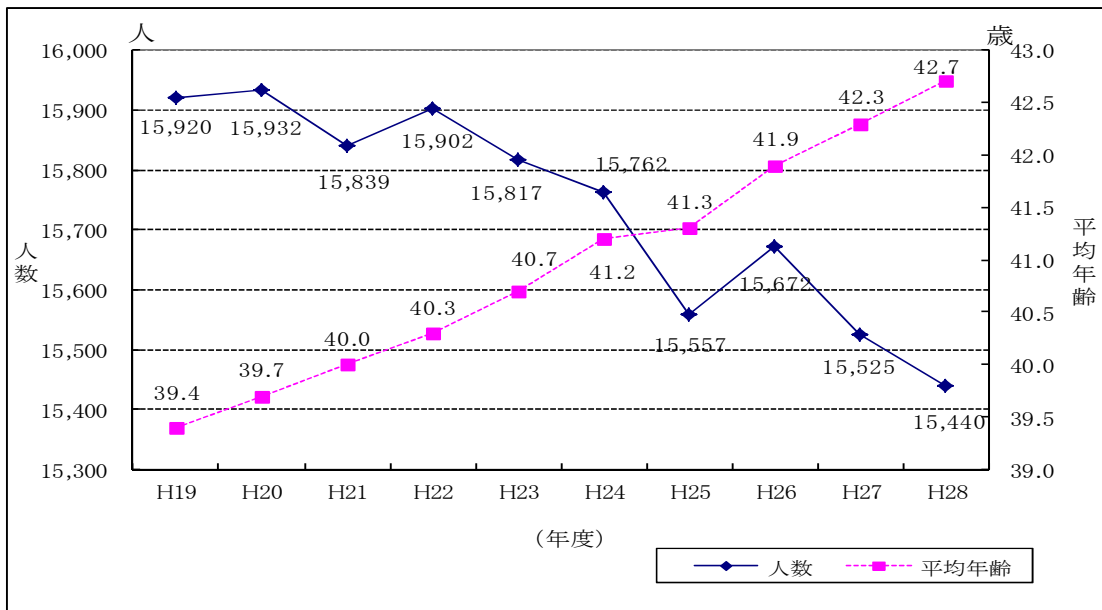
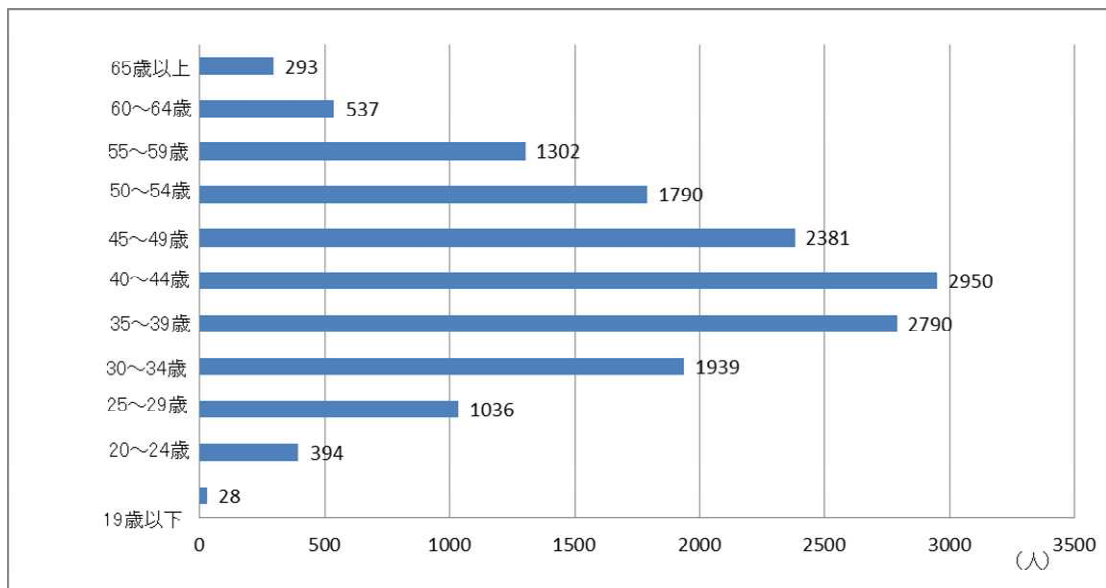


図 4-4 消防団員の年齢構成



# 消 防 組 織 統 計 表

- 表 4-1 消防ポンプ自動車等現有状況(消防本部・署)
- 表 4-2 消防ポンプ自動車等現有状況(消防団)
- 表 4-3 消防水利の現況
- 表 4-4 階級別消防吏員数
- 表 4-5 年齢別消防吏員数
- 表 4-6 在職年数別消防吏員数
- 表 4-7 消防職員の勤務体制及び適用給与表
- 表 4-8 消防機関の出動状況(消防本部)
- 表 4-9 階級別消防団員数
- 表 4-10 年齢別消防団員数
- 表 4-11 在職年数別消防団員数
- 表 4-12 消防団員の退職状況
- 表 4-13 消防団員の新任状況
- 表 4-14 消防団員の職業構成及び就業形態別の状況
- 表 4-15 階級別消防団員 1 人当たりの報酬・出動手当
- 表 4-16 消防団の出動状況
- 表 4-17 市町村消防費性質別歳出決算額(平成 27、28 年度決算額)
- 表 4-18 民間防火組織結成状況

表4-1 消防ポンプ自動車等現有状況（消防本部）

平成29年4月1日現在

消防本部名	種別	普通自動車	ポンプ付自動車	はしご付消防自動車				消防折はしご自動車	大型高所放水車	泡原液搬送車	化学消防車		救急自動車	指揮車	救助工作車	林野火災工作車	電源・照明車	小型動力ポンプ			広報車	資器材搬送車	破壊工作車	自動二輪車	水槽車	支援車	人員搬送車	その他の車両
				18m級	24m級	30m級	38m級				泡消火型	粉末消火型						ポンプ積載車	小型動力車	手引動力車								
大分市消防局		9	12			1	2	1	1	1	2	15	3	3		1		6		1	3		3	3	1	1	15	
別府市消防本部		6	4	1		1		2			1	5	2	1						1						1	4	
中津市消防本部		3	3			1					1	6	1	1						2	1					1	1	
佐伯市消防本部		5	2			1					1	6	1	1	1					2	1			1			2	
臼杵市消防本部		4									1	5	1	1				2		3	2		1					
津久見市消防本部		2									1	3	1							1								
竹田市消防本部		3	1									3	1	1						1			1					
豊後高田市消防本部		2	1									3		1			1									1	1	
宇佐市消防本部		5				1					1	4	1	1						1							1	
豊後大野市消防本部		1	4									4	4	1						1	2				1		8	
由布市消防本部			4									4	1	1						1								
国東市消防本部		7									1	4	1	1				6			1	1					3	
日田玖珠広域消防組合消防本部		6	1			1					1	8	2	2				6		2	1					1		
杵築速見消防組合消防本部		3	2								1	4	1	1				3			1				2	1		
合計		56	34	1	0	6	2	3	1	1	11	74	20	16	1	1	10	14	0	16	12	1	4	5	4	6	35	

表4-2 消防ポンプ自動車等現有状況(消防団)

平成29年4月1日現在

種別 市町村名	自普通消防ポンプ車	自水槽付消防ポンプ車	指揮車	林野火災工作車	小型動力ポンプ			広報車	資器材搬送車	自動二輪車	人員搬送車	その他の車両
					積小型動力ポンプ車	い車両に積載しての	手引動力ポンプ					
大分市	6		1		177	1						
別府市	7		1		14			1				
中津市	13		1		63							
日田市	23	1	4		42	43						
佐伯市	1			11	136	25		1				
臼杵市	7				39	17						
津久見市					24	18						
竹田市	5											
豊後高田市	3				55			1				1
杵築市	3		1		40	2			1		1	2
宇佐市	1		1		47			1				
豊後大野市	7	3	5		67				1	3	1	
由布市	5		3		63			1	1		1	
国東市	2				51	37						
姫島村					7							
日出町	1		1		21							
九重町	6	2			20							
玖珠町	4	1	1		26	1		1				
合計	94	7	19	11	892	144	0	6	3	3	3	3
H28.4.1 合計	96	5	19	11	916	158	0	7	3	3	3	4

表4-3 消防水利の現況

平成29年4月1日現在

区分 市町村名	計 (A) (B)+(C)+(F)	消火栓			防火水槽								井戸			その他										
		小計 (B)	公設	私設	小計 (C) (D) + (E)				公 設 (D)				私 設 (E)				小計 (F)	公設	私設	小計	溝・河川・海・湖	プール	池・壕・下水道	その他		
					100m以上	60m以上 100m未満	40m以上 60m未満	20m以上 40m未満	100m以上	60m以上 100m未満	40m以上 60m未満	20m以上 40m未満	100m以上	60m以上 100m未満	40m以上 60m未満	20m以上 40m未満										
大 分 市	9,065	8,053	7,691	362	8	36	861	107	2	29	708	88	6	7	153	19	0			554	191	30	121	212		
別 府 市	2,015	1,664	1,626	38	15	5	269	62	7		224	41	8	5	45	21	0			197	81	47	32	11		26
中 津 市	1,517	1,021	1,021				479	17			477	17			2		0			55			32	23		
日 田 市	1,858	1,399	1	1,398		459				430				29			0			2	2					
佐 伯 市	1,425	586	582	4	1	18	686	134	1	16	674	128		2	12	6	0			51			51			
臼 杵 市	735	355	355		9	7	328	36	1	7	322	35	8		6	1	0			27			27			
津 久 見 市	424	328	328		2	13	80	1	1	13	80	1	1				0			14			14			
竹 田 市	798	330	330			2	445	21		2	444	21			1		0			82	50		32			
豊後高田市	649	292	289	3		3	335	19		3	332	19			3		0			223	163	6	11	43		
杵 築 市	1,701	1,232	787	445		15	436	18		15	420	16			16	2	0			24			24			
宇 佐 市	917	343	343		4	25	496	37	1	22	430	25	3	3	66	12	12	10	2	134	67	2	44	19		2
豊後大野市	1,609	757	757		1	1	741	109	1	1	741	109					0			165	121		19	25		
由 布 市	1,439	1,153	1,049	104	3	9	236	38	2	9	195	36	1		41	2	0			23	2		21			
国 東 市	886	244	244		32	46	532	32	2	21	499		30	25	33	32	0			446	301	29	23	93		
姫 島 村	56	45	45				11				11						0			6		5	1			
日 出 町	539	381	350	31	1	7	143	7	1	7	123	1			20	6	0			12			12			
九 重 町	297	215	194	21	1		64	17	1		61	8			3	9	0			7			7			
玖 珠 町	438	315	251	64			123				123						0			341	334		7			
合 計	26,368	18,713	16,243	2,470	77	646	6,265	655	20	575	5,864	545	57	71	401	110	12	10	2	2,363	1,312	119	478	426	0	28

表4-4 階級別消防吏員数

平成29年4月1日現在

区分 消防本部名	計	消防 正監	消防監	消防 司令長	消防 司令	消防 司令補	消防 士長	消防 副士長	消防士
大分市消防局	486	1	4	13	90	105	124	60	89
別府市消防本部	141		1	6	14	19	39	31	31
中津市消防本部	120		1	4	10	29	24	22	30
佐伯市消防本部	124		1	2	18	29	21	18	35
臼杵市消防本部	65			1	8	9	24	8	15
津久見市消防本部	38			1	7	11	9	4	6
竹田市消防本部	58			1	4	10	10	23	10
豊後高田市 消防本部	44			1	9	15	0	8	11
宇佐市消防本部	91			1	5	26	26	10	23
豊後大野市 消防本部	85			1	9	19	30	14	12
由布市消防本部	70				8	9	21	1	31
国東市消防本部	86			1	13	19	21	18	14
日田玖珠広域消防 組合消防本部	117		1	4	11	16	16	31	38
杵築速見消防 組合消防本部	97			1	8	17	21	16	34
県計	1,622	1	8	37	214	333	386	264	379
H28.4.1 県計	1,609	1	8	34	220	317	346	278	405



表4-5 年齢別消防吏員数

平成29年4月1日現在

消防本部名	区分 吏員数	19歳	20歳	25歳	30歳	35歳	40歳	45歳	50歳	55歳	60歳	平均 年齢
		以下	～ 24歳	～ 29歳	～ 34歳	～ 39歳	～ 44歳	～ 49歳	～ 54歳	～ 59歳	以上	
大分市消防局	486	7	71	93	88	39	72	39	10	33	34	36.7
別府市消防本部	141	3	18	33	42	19	9	3	2	10	2	33.3
中津市消防本部	120	0	23	23	18	9	17	13	5	11	1	35.8
佐伯市消防本部	124	3	14	35	11	4	29	9	14	5	0	36.3
臼杵市消防本部	65	4	8	7	18	9	8	3	3	5	0	34.8
津久見市消防本部	38	0	5	6	8	3	8	4	2	2	0	36.3
竹田市消防本部	58	1	8	16	9	11	6	2	1	4	0	33.6
豊後高田市消防本部	44	0	5	7	3	7	11	4	2	5	0	38.5
宇佐市消防本部	91	3	6	22	13	10	11	9	9	8	0	37.2
豊後大野市消防本部	85	3	6	13	18	16	8	11	1	9	0	36.6
由布市消防本部	70	5	22	17	8	2	2	3	5	6	0	31.3
国東市消防本部	86	0	11	22	22	10	5	6	3	7	0	34.5
日田玖珠広域消防 組合消防本部	117	1	26	35	13	7	6	5	6	16	2	34.7
杵築速見消防 組合消防本部	97	4	21	24	21	3	6	8	1	9	0	32.5
県計	1,622	34	244	353	292	149	198	119	64	130	39	35.4
H28.4.1 県計	1,609	34	250	380	255	149	194	90	77	147	33	35.3

表4-6 在職年数別消防吏員数

平成29年4月1日現在

消防本部名	区分 吏員数	5年未満	5年以上 10年未満	10年以上 15年未満	15年以上 20年未満	20年以上 25年未満	25年以上 30年未満	30年以上
		大分市消防局	486	105	97	71	48	52
別府市消防本部	141	26	51	33	13	5	1	12
中津市消防本部	120	42	28	5	4	18	8	15
佐伯市消防本部	124	31	31	7	0	18	15	22
臼杵市消防本部	65	12	13	17	4	7	5	7
津久見市消防本部	38	7	8	10	1	7	2	3
竹田市消防本部	58	11	16	12	7	5	1	6
豊後高田市消防本部	44	3	11	7	6	12	2	3
宇佐市消防本部	91	16	18	15	5	11	10	16
豊後大野市消防本部	85	10	22	20	6	6	11	10
由布市消防本部	70	26	23	4	4	4	1	8
国東市消防本部	86	18	35	8	7	6	6	6
日田玖珠広域消防 組合消防本部	117	30	36	15	3	7	3	23
杵築速見消防 組合消防本部	97	30	31	11	3	10	4	8
県計	1,622	367	420	235	111	168	106	215
H28.4.1 県計	1,609	422	403	194	118	183	81	208

表4-7 消防職員の勤務体制及び適用給与表

平成29年4月1日現在

消防本部名	種別	職員の内訳				職員数 合計	条例定 数	適用給与表		
		消防吏員数						消防吏員数	行政職	公安職
		毎日 勤務	2部制	3部制	その他 派遣等					
大分市消防局		80	382	0	24	2	488	0	486	
	うち女性	4	3	0	1	0	8	490	0	8
	うち再任用	8	26	0	0	0	34			
別府市消防本部		22	114	0	5	0	141	141	0	
	うち女性	2	1	0	0	0	3	151	3	0
	うち再任用	2	0	0	0	0	2			
中津市消防本部		20	0	96	4	0	120	120	0	
	うち女性	0	0	2	0	0	2	120	2	0
	うち再任用	1	0	0	0	0	1			
佐伯市消防本部		16	103	0	5	0	124	124	0	
	うち女性	0	1	0	0	0	1	125	1	0
	うち再任用	0	0	0	0	0	0			
臼杵市消防本部		15	49	0	1	0	65	65	0	
	うち女性	0	0	0	0	0	0	65	0	0
	うち再任用	0	0	0	0	0	0			
津久見市消防本部		8	29	0	1	0	38	38	0	
	うち女性	0	0	0	0	0	0	43	0	0
	うち再任用	0	0	0	0	0	0			
竹田市消防本部		9	0	47	2	0	58	58	0	
	うち女性	0	0	0	0	0	0	62	0	0
	うち再任用	0	0	0	0	0	0			
豊後高田市消防本部		7	0	37	0	2	46	44	0	
	うち女性	0	0	0	0	1	1	50	0	0
	うち再任用	0	0	0	0	0	0			
宇佐市消防本部		18	0	73	0	0	91	91	0	
	うち女性	1	0	0	0	0	1	98	1	0
	うち再任用	0	0	0	0	0	0			
豊後大野市消防本部		13	0	72	0	1	86	85	0	
	うち女性	0	0	1	0	0	1	87	1	0
	うち再任用	0	0	0	0	0	0			
由布市消防本部		13	54	0	3	2	72	70	0	
	うち女性	0	0	0	0	1	1	75	0	0
	うち再任用	0	0	0	0	0	0			
国東市消防本部		11	75	0	0	1	87	86	0	
	うち女性	0	1	0	0	0	1	95	1	0
	うち再任用	0	0	0	0	0	0			
日田玖珠広域消防組合消防本部		15	97	0	5	2	119	117	0	
	うち女性	0	2	0	0	0	2	120	2	0
	うち再任用	2	0	0	0	0	2			
杵築速見消防組合消防本部		22	72	0	3	0	97	97	0	
	うち女性	0	0	0	0	0	0	105	0	0
	うち再任用	0	0	0	0	0	0			
県 計		269	975	325	53	10	1,632	1,686	1,136	486
	うち女性	7	8	3	1	2	21		11	8
	うち再任用	13	26	0	0	0	39			
H28.4.1 県計		259	957	327	66	13	1,622	1,682	1,130	479

表4-8 消防機関の出動状況（消防本部）

平成28年中

区分 消防本部名	合計		火災		風水害等の災害		演習・訓練等		救急業務		救助業務		広報・指導		警防調査		火災調査		特別警戒		搜索		予防査察		誤報等		その他	
	回 数	延 人 数	回 数	延 人 数	回 数	延 人 数	回 数	延 人 数	回 数	延 人 数	回 数	延 人 数	回 数	延 人 数	回 数	延 人 数	回 数	延 人 数	回 数	延 人 数	回 数	延 人 数	回 数	延 人 数	回 数	延 人 数	回 数	延 人 数
大分市消防局	31,832	103,777	100	2,808	3	9	2,645	10,380	18,749	56,247	178	2,876	3,499	12,515	1,752	5,986	156	780	0	0	0	0	4,367	8,734	332	3,238	51	204
別府市消防本部	10,779	34,191	36	524	3	9	764	2,291	6,543	19,687	65	666	439	1,494	896	2,982	53	161	133	454	0	0	498	1,000	2	22	1,347	4,901
中津市消防本部	5,373	16,596	28	357	0	0	15	354	3,937	11,814	40	390	443	861	148	416	36	162	2	8	2	19	353	713	25	234	344	1,268
佐伯市消防本部	5,129	17,911	16	182	16	98	431	2,082	3,252	10,077	79	819	147	474	224	881	13	50	75	292	1	43	673	1,879	6	45	196	989
臼杵市消防本部	3,026	9,845	16	186	4	59	66	355	2,346	7,236	47	314	358	933	114	473	17	113	0	0	3	66	55	110	0	0	0	0
津久見市消防本部	1,303	3,961	7	66	1	29	24	173	1,147	3,381	20	79	17	44	8	16	7	17	0	0	1	12	71	144	0	0	0	0
竹田市消防本部	1,826	5,510	22	199	1	5	45	125	1,477	4,150	52	399	33	64	27	112	22	108	5	43	7	40	103	128	9	34	23	103
豊後高田市消防本部	1,738	5,620	5	43	2	6	28	300	1,455	4,365	13	52	52	104	36	108	5	20	0	0	4	70	138	552	0	0	0	0
宇佐市消防本部	3,435	10,828	21	295	7	19	8	83	2,940	8,820	33	18	137	514	25	53	21	134	0	0	0	0	102	255	31	136	110	501
豊後大野市消防本部	2,820	9,240	8	90	1	6	4	28	2,113	6,420	33	282	134	636	286	1,229	2	9	9	45	3	36	224	448	3	11	0	0
由布市消防本部	2,970	9,477	38	174	2	22	27	114	1,776	5,546	14	49	271	935	304	1,035	2	6	50	184	9	26	15	46	0	0	462	1,340
国東市消防本部	3,094	10,414	14	114	0	0	16	201	1,478	4,251	18	101	329	1,572	912	3,170	16	36	3	13	0	0	62	228	1	2	245	726
日田玖珠広域消防 組合消防本部	4,997	15,582	45	463	4	11	28	283	4,208	12,722	80	306	251	452	114	432	57	365	9	20	13	45	105	221	1	3	82	259
杵築速見消防 組合消防本部	3,630	13,919	27	278	2	5	83	461	2,661	9,565	25	274	109	482	233	1,036	16	59	53	181	16	143	134	333	0	0	271	1,102
合計	81,952	266,871	383	5,779	46	278	4,184	17,230	54,082	164,281	697	6,625	6,219	21,080	5,079	17,929	423	2,020	339	1,240	59	500	6,900	14,791	410	3,725	3,131	11,393

表4-9 階級別消防団員数

平成29年4月1日現在

区分 市町村名	計	うち 女性	団長	副団長	分団長	副分団長	部長	班長	団員	条例定数	水防団員 兼務者
大分市	2,161	24	1	8	58	39	174	186	1695	2,400	0
別府市	427	33	1	2	21	36	68	70	229	500	427
中津市	1,360	26	1	15	95	74	72	215	888	1,481	1,360
日田市	1,022	16	1	15	51	53	54	181	667	1,218	1,022
佐伯市	1,786	17	1	30	61	61	122	370	1141	1,880	0
臼杵市	765	12	1	4	21	27	57	251	404	800	765
津久見市	414	8	1	2	6	6	30	151	218	480	414
竹田市	859	11	1	4	26	13	35	183	597	890	859
豊後高田市	610	12	1	4	11	11	58	173	352	633	610
杵築市	581	13	1	3	13	28	45	121	370	623	0
宇佐市	1,061	12	1	4	22	26	70	150	788	1,163	1,061
豊後大野市	1,082	22	1	5	68	28	0	200	780	1,321	1,082
由布市	765	9	1	3	21	16	65	240	419	805	765
国東市	949	20	1	5	17	0	40	40	846	984	0
姫島村	105	0	1	1	6	6	27	24	40	105	0
日出町	289	12	1	2	7	14	22	43	200	320	289
九重町	385	4	1	4	21	15	28	82	234	420	385
玖珠町	436	4	1	4	6	7	34	90	294	506	0
県計	15,057	255	18	115	531	460	1,001	2,770	10,162	16,529	9,039
H28.4.1 県計	15,440	241	19	124	525	469	1,043	2,834	10,426	16,784	8,015

表4-10 年齢別消防団員数

平成29年4月1日現在

区分 市町村名	団員数	19歳 以下	20歳 ～ 24歳	25歳 ～ 29歳	30歳 ～ 34歳	35歳 ～ 39歳	40歳 ～ 44歳	45歳 ～ 49歳	50歳 ～ 54歳	55歳 ～ 59歳	60歳 ～ 64歳	65歳 以上	平均 年齢
大分市	2,161	2	31	82	196	372	496	423	308	228	21	2	43.6
別府市	427	0	10	21	48	58	61	53	45	58	39	34	46.6
中津市	1,360	1	27	69	134	179	192	163	188	177	114	116	47.0
日田市	1,022	3	21	51	101	142	182	187	146	118	54	17	44.7
佐伯市	1,786	7	50	144	241	329	343	289	165	101	58	59	42.0
臼杵市	765	3	25	51	108	151	169	135	63	35	17	8	40.9
津久見市	414	5	19	34	55	62	68	41	41	30	26	33	43.4
竹田市	859	0	18	74	145	161	165	111	92	72	19	2	41.2
豊後高田市	610	0	13	25	54	69	114	107	84	79	50	15	46.0
杵築市	581	0	10	32	57	88	110	95	76	70	35	8	44.6
宇佐市	1,061	0	23	52	116	153	204	207	130	126	46	4	44.1
豊後大野市	1,082	9	35	72	143	205	261	189	112	44	12	0	40.6
由布市	765	1	32	87	137	165	138	107	56	24	11	7	39.1
国東市	949	0	35	78	138	228	231	162	55	20	1	1	39.2
姫島村	105	0	0	8	12	29	27	15	13	1	0	0	40.4
日出町	289	1	9	23	28	54	61	54	29	18	9	3	41.9
九重町	385	0	18	41	60	99	83	41	29	12	2	0	38.5
玖珠町	436	0	12	17	47	86	88	75	69	28	11	3	42.9
県計	15,057	32	388	961	1,820	2,630	2,993	2,454	1,701	1,241	525	312	42.8
H28.4.1 県計	15,440	28	394	1,036	1,939	2,790	2,950	2,381	1,790	1,302	537	293	42.7

表4-11 在職年数別消防団員数

平成29年4月1日現在

区分 市町村名	団員数	5年未満	5年以上	10年以上	15年以上	20年以上	25年以上	30年以上
			10年未満	15年未満	20年未満	25年未満	30年未満	
大分市	2,161	404	480	437	340	229	153	118
別府市	427	100	97	48	47	51	40	44
中津市	1,360	282	256	152	162	152	168	188
日田市	1,022	183	158	175	136	157	102	111
佐伯市	1,786	327	299	357	297	200	151	155
臼杵市	765	165	151	146	107	112	42	42
津久見市	414	72	72	57	71	45	34	63
竹田市	859	152	151	149	159	106	78	64
豊後高田市	610	122	104	69	111	91	50	63
杵築市	581	119	101	116	75	81	52	37
宇佐市	1,061	206	194	184	183	135	95	64
豊後大野市	1,082	227	189	167	201	162	87	49
由布市	765	191	183	146	115	79	32	19
国東市	949	229	231	192	169	82	34	12
姫島村	105	20	12	22	17	23	10	1
日出町	289	67	56	57	38	39	16	16
九重町	385	76	72	86	59	57	25	10
玖珠町	436	59	70	88	87	82	24	26
県計	15,057	3,001	2,876	2,648	2,374	1,883	1,193	1,082
H28.4.1 県計	15,440	3,055	2,999	2,774	2,473	1,842	1,212	1,085

表4-12 消防団員の退職状況

平成28年度中

区分 市町村名	退職 団員数	退 職 事 由									在 職 年 数						
		自己 都合	定年等	傷	病		死	亡		整理 統合	5年 未満	5年以上 10年未満	10年以上 15年未満	15年以上 20年未満	20年以上 25年未満	25年以上 30年未満	30年 以上
					公務	その他		公務	その他								
大 分 市	152	120	29	0	0	0	3	0	3	0	18	24	20	24	18	20	28
別 府 市	27	27	0	0	0	0	0	0	0	0	2	6	4	3	0	5	7
中 津 市	79	48	26	0	0	0	5	0	5	0	6	7	9	8	13	9	27
日 田 市	58	57	0	0	0	0	1	0	1	0	8	14	6	7	4	3	16
佐 伯 市	118	116	0	0	0	0	2	0	2	0	15	13	10	9	21	26	24
臼 杵 市	57	56	0	0	0	0	1	0	1	0	3	3	5	10	21	6	9
津 久 見 市	39	38	0	1	0	1	0	0	0	0	8	4	6	2	4	5	10
竹 田 市	50	50	0	0	0	0	0	0	0	0	4	5	9	6	11	7	8
豊後高田市	31	31	0	0	0	0	0	0	0	0	2	3	4	7	1	4	10
杵 築 市	26	26	0	0	0	0	0	0	0	0	3	9	5	4	2	1	2
宇 佐 市	86	50	30	5	0	5	1	0	1	0	7	7	10	16	12	11	23
豊後大野市	199	154	0	42	0	42	3	0	3	0	39	51	20	19	18	29	23
由 布 市	53	53	0	0	0	0	0	0	0	0	3	12	7	12	7	6	6
国 東 市	47	45	0	0	0	0	2	0	2	0	5	3	9	8	12	7	3
姫 島 村	5	2	3	0	0	0	0	0	0	0	0	0	1	0	1	3	0
日 出 町	4	4	0	0	0	0	0	0	0	0	0	2	0	1	1	0	0
九 重 町	34	34	0	0	0	0	0	0	0	0	3	3	2	4	8	4	10
玖 珠 町	15	14	0	0	0	0	1	0	1	0	1	2	1	1	2	3	5
県 計	1,080	925	88	48	0	48	19	0	19	0	127	168	128	141	156	149	211
H27年度県計	909	853	37	0	0	0	19	0	19	0	112	140	118	140	131	114	154



表4-13 消防団員の新任状況

平成28年度中

区分 市町村名	新任 団員 数	21歳 未満	21歳 ～ 25歳	26歳 ～ 30歳	31歳 ～ 35歳	36歳 ～ 40歳	41歳 ～ 45歳	46歳 ～ 50歳	51歳 以上	41歳以上の 再入団員数 (再掲)
大 分 市	84	2	8	9	23	14	16	9	3	1
別 府 市	22	1	3	5	7	4	1	0	1	0
中 津 市	90	1	8	16	17	11	2	2	33	27
日 田 市	41	4	7	5	13	7	4	0	1	0
佐 伯 市	103	11	16	23	18	6	10	8	11	17
臼 杵 市	17	0	6	2	6	2	0	0	1	1
津 久 見 市	26	4	6	4	1	1	3	1	6	7
竹 田 市	25	0	7	3	6	3	1	0	5	2
豊 後 高 田 市	23	1	1	5	4	3	2	2	5	2
杵 築 市	29	3	2	5	6	3	6	3	1	0
宇 佐 市	46	1	7	7	10	11	5	4	1	1
豊 後 大 野 市	43	10	5	5	8	8	3	3	1	10
由 布 市	40	2	7	11	10	1	2	2	5	2
国 東 市	84	5	13	20	19	9	10	5	3	2
姫 島 村	8	0	1	2	3	1	1	0	0	0
日 出 町	16	0	3	2	4	6	1	0	0	0
九 重 町	15	1	7	4	2	0	1	0	0	0
玖 珠 町	7	1	4	0	1	1	0	0	0	0
県 計	719	47	111	128	158	91	68	39	77	72
H27年度中 県 計	717	42	110	139	124	116	61	23	102	49

表4-14 消防団員の職業構成及び就業形態別の状況

平成29年4月1日現在

区分 市町村名	団員数	職業構成					就業形態			
		公務員			日本郵政グループ	その他	被用者	自営業者	家族従業者	その他
		国家公務員	地方公務員	特殊法人等公務員に準ずる職員						
大分市	2,161	4	137	156	21	1843	1753	229	112	67
別府市	427	0	19	18	4	386	261	138	11	17
中津市	1,360	17	87	65	14	1177	914	288	73	85
日田市	1,022	4	81	43	2	892	718	121	128	55
佐伯市	1,786	0	250	3	17	1516	1349	147	129	161
臼杵市	765	13	101	29	12	610	584	61	70	50
津久見市	414	0	33	3	2	376	339	48	9	18
竹田市	859	5	138	75	11	630	622	65	108	64
豊後高田市	610	0	50	14	5	541	443	111	31	25
杵築市	581	1	65	36	2	477	430	62	25	64
宇佐市	1,061	1	80	14	8	958	856	109	66	30
豊後大野市	1,082	8	205	51	19	799	869	76	75	62
由布市	765	10	121	9	10	615	606	77	45	37
国東市	949	0	134	32	10	773	756	129	35	29
姫島村	105	0	43	5	2	55	84	10	10	1
日出町	289	0	54	18	4	213	256	18	8	7
九重町	385	1	39	21	1	323	274	45	49	17
玖珠町	436	2	53	0	0	381	211	11	24	190
県計	15,057	66	1,690	592	144	12,565	11,325	1,745	1,008	979
H28.4.1 県計	15,440	71	1,742	610	128	12,889	11,517	1,689	1,064	1,170

表4-15 階級別消防団員 1人当たりの報酬・出動手当

平成29年4月1日現在 単位：円

区分 市町村名	報酬（年額）							出動手当（1回当たり）					月額、年額等で 支給（出動手当： 年間1人当たりの 額）
	団長	副団長	分団長	副分団長	部長	班長	団員	火災	風水害等	警戒	訓練	その他	
大分市	189,800	134,000	72,900	56,400	46,500	39,100	36,500	3,600	3,600	3,600	2,600	4,000	
別府市	165,000	107,000	79,000	56,000	43,000	36,000	34,000	3,500	2,500	2,500	2,500	2,500	
中津市	135,300	106,400	58,400	32,300	26,600	20,200	14,100						11,151
日田市	155,000	102,000	71,100	38,000	32,100	27,600	25,300	3,000	3,000	2,000	2,000	2,000	
佐伯市	159,900	105,200	68,400	36,200	31,100	23,300	18,000	3,500	3,500	3,500	3,500	3,500	3,500
臼杵市	119,000	80,500	60,000	32,000	29,000	23,000	20,000	1,800	1,800	1,800	—	1,800	
津久見市	120,000	77,500	60,000	29,000	26,000	20,000	17,000	1,000	1,000	1,000	1,000	1,000	
竹田市	115,000	81,000	59,000	50,000	31,000	23,000	21,000	1,600	1,600	1,600	1,800	—	9,600
豊後高田市	104,600	68,100	49,400	30,900	26,300	18,900	17,500	1,500	1,500	1,500	1,500	1,500	
杵築市	125,000	88,000	60,000	37,000	34,000	25,000	23,000	2,000	2,000	2,000	2,000	2,000	
宇佐市	139,000	84,000	62,000	38,000	30,000	29,000	21,500	2,500	2,500	1,000	1,000	3,000	
豊後大野市	128,000	105,000	55,000	37,000	32,000	21,000	19,000	2,000	2,000	2,000	2,000	2,000	
由布市	124,000	88,000	62,000	40,000	30,000	23,000	20,000	1,500	2,000	2,000	2,000	2,000	
国東市	125,000	88,000	65,000	—	48,000	40,000	21,000	2,000	2,000	2,000	1,500	1,500	
姫島村	110,200	80,750	56,050	43,700	32,300	27,550	19,950	1,800	2,150	—	2,200	3,200	
日出町	115,000	83,000	60,000	37,000	34,000	25,000	23,000	1,800	1,800	1,800	2,500	1,800	
九重町	124,000	95,000	55,000	36,000	30,000	23,000	20,000	1,700	1,700	1,700	1,400	1,400	
玖珠町	124,000	95,000	55,000	36,000	30,000	23,000	20,000	1,700	1,700	1,700	1,400	2,000	
平均	132,100	92,692	61,569	39,147	32,883	25,981	21,714	2,147	2,138	1,981	1,931	2,200	
H28.4.1 平均	131,600	91,858	60,481	37,229	31,667	25,003	20,781	2,188	2,138	1,981	1,931	2,094	

表4-16 消防団の出動状況

平成28年中

区分 市町村名	合計		火災		風水害等の災害		演習・訓練等		救急業務		救助業務		広報・指導		警防調査		火災調査		特別警戒		搜索		予防査察		誤報等		その他		
	回数	延人数	回数	延人数	回数	延人数	回数	延人数	回数	延人数	回数	延人数	回数	延人数	回数	延人数	回数	延人数	回数	延人数	回数	延人数	回数	延人数	回数	延人数	回数	延人数	
大分市	131	4,010	38	508	5	232	34	2,814	0	0	0	0	50	135	0	0	0	0	2	286	2	35	0	0	0	0	0	0	0
別府市	45	3,004	16	739	0	0	8	720	0	0	0	0	18	987	0	0	0	0	2	549	0	0	0	0	1	9	0	0	
中津市	159	8,848	4	412	0	0	25	2,061	0	0	0	0	72	5,156	0	0	0	0	57	1,170	1	49	0	0	0	0	0	0	
日田市	121	7,227	21	1,986	0	0	33	3,442	0	0	0	0	29	58	0	0	0	0	26	1,406	12	335	0	0	0	0	0	0	
佐伯市	183	9,776	30	706	26	2,404	55	3,511	5	21	0	0	19	1,658	1	4	0	0	20	510	4	157	1	80	1	2	21	723	
臼杵市	33	2,040	11	431	4	299	4	1,055	0	0	0	0	12	68	0	0	0	0	0	0	2	187	0	0	0	0	0	0	
津久見市	87	1,698	5	114	5	385	12	524	0	0	0	0	15	88	0	0	0	0	0	0	0	0	0	0	0	0	50	587	
竹田市	45	9,639	20	2,400	5	1,904	7	1,050	0	0	0	0	4	1,795	0	0	0	0	4	1,795	0	0	0	0	0	0	5	695	
豊後高田市	33	1,741	4	51	0	0	20	1,558	0	0	0	0	7	120	0	0	0	0	0	0	2	12	0	0	0	0	0	0	
杵築市	40	2,067	10	334	7	115	9	1,124	0	0	0	0	5	300	0	0	0	0	3	53	1	58	0	0	0	0	5	83	
宇佐市	87	4,472	35	487	9	271	12	2,249	0	0	0	0	17	692	0	0	0	0	0	0	7	407	0	0	0	0	7	366	
豊後大野市	104	5,870	16	750	0	0	8	3,018	0	0	0	0	72	1,636	0	0	0	0	2	37	0	0	0	0	0	0	6	429	
由布市	105	6,526	16	342	0	0	33	2,979	0	0	0	0	0	0	0	0	0	0	53	3,093	3	112	0	0	0	0	0	0	
国東市	62	5,736	8	199	24	119	10	2,229	0	0	0	0	0	0	0	0	0	0	16	3,005	4	184	0	0	0	0	0	0	
姫島村	15	579	0	0	1	87	4	311	0	0	0	0	0	0	0	0	0	0	9	161	0	0	1	20	0	0	0	0	
日出町	64	1,408	5	87	2	2	7	869	0	0	0	0	1	9	0	0	1	9	0	0	1	7	0	0	0	0	47	425	
九重町	53	1,636	3	126	7	224	6	433	0	0	0	0	0	0	0	0	0	0	23	659	0	0	0	0	0	0	14	194	
玖珠町	26	2,139	4	196	2	202	18	1,591	0	0	0	0	0	0	0	0	0	0	0	0	2	150	0	0	0	0	0	0	
合計	1,393	78,416	246	9,868	97	6,244	305	31,538	5	21	0	0	321	12,702	1	4	1	9	217	12,724	41	1,693	2	100	2	11	155	3,502	

表4-17 市町村消防費性質別歳出決算額（平成27年度決算額）

（単位：千円）

団体名	消防費 (ア)+(イ)+(ウ)+ (エ)+(オ)+(カ)				人件費		物件費 (イ)	維持補修費 (ウ)	補助費等		普通建設費 (オ)	その他 (カ)
		うち消防 本部・署費	うち 消防団費	うち その他	(ア)	うち職員給			(エ)	うち組合負担金		
県計	24,702,319	20,224,536	2,218,426	2,259,357	11,476,638	8,853,758	1,556,403	82,219	3,651,382	3,008,368	7,933,421	2,256
大分市	4,303,272	3,917,241	265,712	120,319	3,537,073	2,815,304	344,104	33,204	113,477	54,815	275,414	0
別府市	1,318,045	1,049,690	48,310	220,045	874,542	659,311	87,546	6,169	34,340	0	315,432	16
中津市	1,376,071	1,117,260	209,908	48,903	812,998	612,432	151,471	1,718	66,514	40,116	343,370	0
日田市	1,536,990	1,331,886	125,882	79,222	62,203	0	41,443	5,373	1,371,523	1,269,728	56,448	0
佐伯市	1,409,907	971,122	298,667	140,118	881,875	693,216	214,651	10,669	123,743	44,781	178,969	0
臼杵市	791,039	510,353	42,548	238,138	477,065	340,453	82,130	2,775	26,459	0	202,610	0
津久見市	1,414,290	1,172,717	54,380	187,193	257,467	185,737	24,678	690	19,804	0	1,111,651	0
竹田市	651,111	510,660	123,357	17,094	390,917	312,682	68,221	951	65,165	21,397	125,857	0
豊後高田市	430,564	379,806	25,161	25,597	349,202	268,829	52,018	89	18,827	0	8,188	2,240
杵築市	806,626	422,597	369,767	14,262	79,619	39,812	28,796	0	459,165	422,597	239,046	0
宇佐市	862,057	702,525	88,377	71,155	651,621	527,358	75,849	2,859	43,123	41,889	88,605	0
豊後大野市	850,488	705,881	89,826	54,781	654,234	480,537	76,582	10,740	51,329	28,446	57,603	0
由布市	1,750,467	1,605,797	144,670	0	464,752	345,124	74,233	2,290	34,277	17,368	1,174,915	0
国東市	2,155,952	1,007,049	130,469	1,018,434	589,445	474,879	64,204	3,507	36,805	21,170	1,461,991	0
姫島村	76,003	59,836	16,167	0	3,355	0	2,823	0	63,174	3,157	6,651	0
日出町	396,631	324,507	66,539	5,585	7,751	0	12,764	750	338,654	331,454	36,712	0
九重町	331,046	276,164	39,742	15,140	10,605	565	25,406	0	288,327	285,546	6,708	0
玖珠町	495,964	413,649	78,944	3,371	17,157	10,278	25,211	0	427,908	424,537	25,688	0
日田玖珠広域消防組合	3,087,799	3,087,799	0	0	762,856	634,825	76,048	435	67,401	0	2,181,059	0
杵築速見消防組合	657,997	657,997	0	0	591,901	452,416	28,225	0	1,367	1,367	36,504	0

※ 「平成28年度 消防・防災震災対策現況調査(44表)」による。

表4-17 市町村消防費性質別歳出決算額（平成28年度決算額）

（単位：千円）

団体名	消防費 (ア)+(イ)+(ウ)+ (エ)+(オ)+(カ)				人件費		物件費 (イ)	維持補修費 (ウ)	補助費等		普通建設費 (オ)	その他 (カ)
		うち消防 本部・署費	うち 消防団費	うち その他	(ア)	うち職員給			(エ)	うち組合負担金		
県計	19,101,897	15,014,703	2,045,264	2,041,930	11,614,433	9,006,085	1,909,452	84,910	2,716,989	2,087,904	2,776,103	10
大分市	4,877,439	3,980,358	297,525	599,556	3,530,435	2,806,732	491,259	32,075	144,111	56,085	679,559	0
別府市	1,239,682	953,012	83,172	203,498	851,807	647,656	138,533	5,948	42,043	0	201,341	10
中津市	1,212,663	927,176	215,142	70,345	834,044	638,119	164,702	2,684	55,938	29,189	155,295	0
日田市	884,875	708,777	115,391	60,707	61,199	0	48,626	4,576	708,271	647,618	62,203	0
佐伯市	1,634,318	994,344	258,855	381,119	894,544	706,403	209,800	19,088	127,923	44,765	382,963	0
臼杵市	937,046	746,805	108,679	81,562	446,057	340,306	93,435	1,664	43,892	0	351,998	0
津久見市	557,458	350,055	50,417	156,986	280,710	210,166	33,059	1,112	19,413	0	223,164	0
竹田市	557,468	407,655	100,290	49,523	375,874	300,379	74,967	326	56,692	20,320	49,609	0
豊後高田市	479,955	412,896	40,595	26,464	353,642	272,132	55,222	266	26,367	13,436	44,458	0
杵築市	637,093	449,891	179,562	7,640	85,103	45,357	30,824	199	488,844	451,891	32,123	0
宇佐市	901,666	731,158	94,114	76,394	680,900	548,893	84,202	3,377	46,485	25,085	86,702	0
豊後大野市	929,562	733,573	100,713	95,276	659,073	428,127	108,813	7,308	51,540	28,436	102,828	0
由布市	785,479	558,926	74,549	152,004	538,474	417,163	94,171	2,225	57,441	17,368	93,168	0
国東市	818,726	672,032	135,391	11,303	595,371	480,968	69,146	3,121	34,512	21,158	116,576	0
姫島村	94,926	55,490	9,509	29,927	3,389	0	2,605	0	59,005	3,112	29,927	0
日出町	385,811	345,948	32,705	7,158	7,688	0	14,371	368	361,246	352,894	2,138	0
九重町	228,544	139,261	61,237	28,046	17,051	6,971	37,350	0	151,725	149,360	22,418	0
玖珠町	306,964	215,124	87,418	4,422	18,266	10,161	25,141	0	230,430	226,008	33,127	0
日田玖珠広域消防組合	980,269	980,269	0	0	798,047	661,802	102,363	573	9,932	0	69,354	0
杵築速見消防組合	651,953	651,953	0	0	582,759	484,750	30,863	0	1,179	1,179	37,152	0

※ 「平成29年度 消防・防災震災対策現況調査(44表)」による。

表4-18 民間防火組織結成状況

平成29年5月1日現在

平成29年5月1日現在

平成29年4月1日現在

	幼年消防クラブ		少年消防クラブ		女性(婦人)防火クラブ	
	クラブ数	クラブ員数	クラブ数	クラブ員数	クラブ数	クラブ員数
大分市消防局	55	5,063	1	217	3	1,320
別府市消防本部	1	18	1	14	1	103
中津市消防本部	45	3,376	1	86	0	0
佐伯市消防本部	2	43	1	110	2	318
臼杵市消防本部	14	913	0	0	3	37
津久見市消防本部	2	93	0	0	1	12
竹田市消防本部	5	292	0	0	3	38
豊後高田市消防本部	0	0	0	0	0	0
宇佐市消防本部	7	550	0	0	1	10
豊後大野市消防本部	4	100	0	0	2	63
由布市消防本部	5	248	1	54	1	15
国東市消防本部	10	339	0	0	0	0
日田玖珠広域 消防組合	27	1,854	2	5	2	186
杵築速見消防組合	3	255	0	0	2	558
姫島村	0	0	1	19	0	0
県計	180	13,144	8	505	21	2,660
幼少年消防クラブ H28.5.1 女性防火クラブ H28.4.1 県計	180	13,183	11	430	22	2,718

## 第5章 防災航空隊

### 1 大分県防災航空隊の運航等について

当県では、阪神・淡路大震災と県内における各種災害を教訓とし、「災害に強い県土づくりと安全対策」を推進するため、防災ヘリコプター「とよかぜ」を導入し、平成9年4月1日に大分県防災航空隊を発足させ、防災ヘリコプターの持つ機動性等を活用し、消防防災活動の迅速化、高度化及び広域化の推進に取り組んでいる。

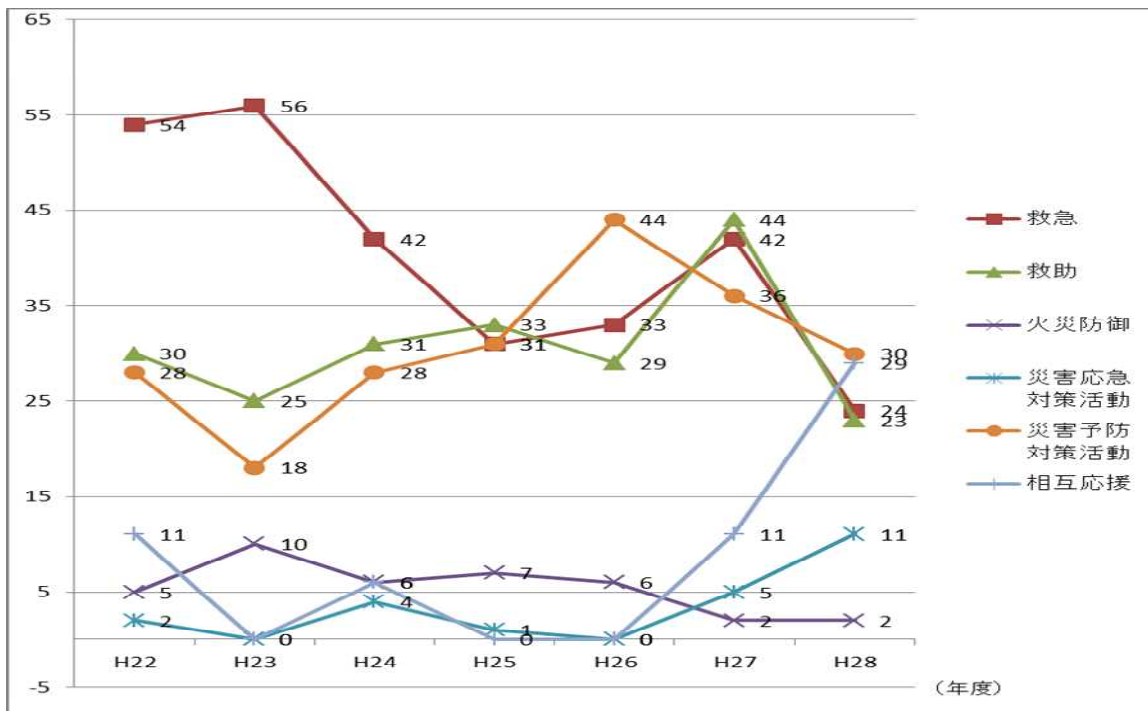
また、日の出から日の入りまでの365日に対応した運航体制の下、公共性、緊急性、非代替性をかんがみ、ヘリでなければ目的を達成できない事案について活動をしている。整備、検査等で運航ができない場合は、平成17年11月1日から相互応援協定を締結している熊本県、宮崎県と相互に応援し、活動を実施している。また、平成24年10月から上記2県に鹿児島県を加えた3県との相互応援協定を締結している。

### 2 活動状況について

平成28年の緊急運航実績は、救急出動24件(前年比18件減)、救助出動23件(同21件減)、火災防御活動2件(同増減なし)、災害応急対策活動11件(同6件増)、災害予防対策活動30件(同6件減)、相互応援活動29件(同18件増)、合計119件(同21件減)となっている。

その他の活動として、自隊訓練97件(前年比3件減)、一般行政飛行5件(同増減なし)、その他テストフライト等19件(同12件増)の活動を実施しており、平成28年中の活動は、240件(同12件減)となっている。

図5-1 活動実績（緊急運航）の推移



※ 救急出動件数には、救助後に救急搬送した件数を含む。



## 第6章 災害

### 1 平成28年中の全国における気象及び災害概況

#### (1) 気象の概況

・年平均気温について、北日本の秋を除き、全国的に高温傾向が続き、年平均気温は、東・西日本、沖縄・奄美でかなり高く、北日本でも高かった。特に東日本では、平年差+1.0℃と1946年の統計開始以降で2004年と並び、最も高かった。年降水量は、北日本太平洋側、西日本、沖縄・奄美でかなり多く、北日本日本海側でも多かった。年間日照時間は北日本と東日本日本海側で多く、西日本日本海側、西日本太平洋側で少なかった。

・台風上陸に伴う災害発生について、北日本では、8月に台風第7号、第11号、第9号、第10号が相次いで上陸し、大雨や暴風となった。特に北海道と岩手県では記録的な大雨となり、河川の氾濫、浸水害、土砂災害などが発生した。

・日照時間及び降水量について、秋は、低気圧や前線、台風の影響を受けやすく、西日本中心に全国的に日照時間が少なかった。西日本では、降水量もかなり多かった。

・冬は、後半に寒気の影響を受けた時期もあったが、冬型の気圧配置は長続きしなかったため、全国的に気温が高く暖冬となった。特に、東・西日本の冬の平均気温はかなり高かった。低気圧や前線の影響で、全国的に降水量が多かった。特に沖縄・奄美では、冬の降水量が平年比188%となり、1947年の統計開始以来の最も多かった。日本海側の冬の降雪量は、冬型の気圧配置が長続きしなかったため、ほぼ全国的に少なかったが、1月下旬の強い寒気の影響で、九州北部地方ではかなり多くなった。

・春は、日本の南と日本の東で高気圧が強く、南から暖かい空気が流れ込んだため、春の平均気温は全国的にかなり高かった。春の降水量は、4月に低気圧や前線の影響を受けやすかった西日本太平洋側と沖縄・奄美では多くなった。一方、3月と5月に移動性高気圧に覆われて晴れる日が多かった北日本太平洋側では少なく、東日本日本海側ではかなり少なかった。また、春の日照時間は、東日本日本海側ではかなり多く、北・西日本で多かった。

・夏は、日本付近は暖かい空気に覆われやすく、全国的に夏の平均気温は高かった。特に、沖縄・奄美では、日照時間が多く強い日射を受けて、夏の平均気温は平年差+1.1℃と1946年の統計開始以降、最も高かった。北日本では、6月は低気圧の影響を受けやすく、8月は台風が相次いで接近・上陸したことや前線や湿った気流の影響で、降水量がかなり多かった。特に、北日本太平洋側では、夏の降水量は平年比163%となり、1946年の統計開始以降最も多かった。台風は、第7号、第11号、第9号が相次いで北海道に上陸し、第10号が岩手県に上陸した。台風の影響で、東日本から北日本を中心に、大雨や暴風となり、特に北海道と岩手県では記録的な大雨となり、河川の氾濫、浸水害、土砂災害などが発生した。夏をとおして、平均的には日本付近は高気圧に覆われやすかったため、夏の日照時間は、ほぼ全国的に多かった。

・秋は、西日本と沖縄・奄美では寒気の影響が弱く、南から暖かい空気が流れ込んだため、秋の平均気温はかなり高く、沖縄・奄美で平年差+1.3℃、西日本で+1.2℃となり、統計を開始した1946年以降で最も高い記録となった。西日本では、低気圧と台風や前線の影響で、秋の降水量はかなり多く、特に、西日本日本海側で平年比173%となり、1946年の統計開始年以降で最も多かった。全国的に低気圧や前線などの影響で、秋の日照時間が少なく、特に、西日本日本海側で平年比74%、西日本太平洋側で平年比82%となり、いずれも1946年の統計開始以降で最も少なかった。北日本では9月は高温となったが、10月からは断続的に大陸からの強い寒気が流れ込んだため、秋の平均気温は2002年以来14年ぶりに低温となった。

## (2) 地震発生状況

- ・平成28年に国内で震度1以上を観測した地震は6,587回（平成27年は1,842回）でそのうち5弱以上を観測した地震は33回（平成27年は10回）であった。
- ・平成28年に国内で被害を伴った地震は7回（平成27年は5回）であった。

(表1) 被害を伴った地震の概要

番号	発生日時	震央地名	震源の深さ	マグニチュード	震度	被害状況
1	1/14 12:25	浦河沖	52km	6.7	【震度5弱】 北海道函館市ほか 青森県東通村	【人的被害】 軽傷2名 【非住家被害】 公共建物1棟
2	4/14 21:26頃	熊本県 熊本地方	12km	7.3	【震度7】 熊本県益城町、西原村 【震度6強】 熊本県南阿蘇村ほか 【震度6弱】 熊本県阿蘇市ほか 【震度5強】 福岡県久留米市ほか 【震度5弱】 愛媛県八幡浜市ほか	【人的被害】 死者255名、重傷1,189名、軽傷1,606名 【住家被害】 全壊8,677棟、半壊34,640棟、一部破損162,399棟、床上 浸水114棟、床下浸水156棟 【非住家被害】 公共建物439棟、その他11,142棟 【火災】 15件
3	5/16 21:23頃	茨城県 南部	42km	5.5	【震度5弱】 茨城県小美玉市	【人的被害】 軽傷1名 【住家被害】 一部破損2棟
4	6/16 14:21頃	内浦湾	11km	5.3	【震度6弱】 北海道函館市	【人的被害】 軽傷1名 【住家被害】 一部破損3棟
5	10/21 14:07	鳥取県 中部	11km	6.6	【震度6弱】 鳥取県倉吉市ほか 【震度5強】 鳥取県鳥取市ほか 【震度5弱】 鳥取県琴浦町ほか	【人的被害】 重傷9名、軽傷23名 【住家被害】 全壊18棟、半壊312棟、一部破損15,079棟 【非住家被害】 その他317棟
6	11/22 5:59頃	福島県沖	25km	7.4	【震度5弱】 福島県白河市ほか 茨城県高萩市 栃木県大田原市	【人的被害】 重傷3名、軽傷18名 【住家被害】 一部破損9棟
7	12/28 21:38	茨城県 北部	11km	6.3	【震度6弱】 茨城県高萩市 【震度5強】 茨城県日立市 【震度5弱】 茨城県常陸太田市	【人的被害】 軽傷2名 【住家被害】 半壊1棟、一部破損25棟

## 2 平成28年中の大分県内における気象及び災害概況

### (1) 気象の概況

・1月は、低気圧や気圧の谷および寒気の影響を受け曇りや雨の日が多かった。県内アマガスの月降水量は53.5～133.0ミリ(平年比112～155%)で、佐賀関で平年並の他は多かった。月間日照時間は69.1～132.1時間(平年比61～90%)で少ないかかなり少なかった。月平均気温は2.6～8.2℃(平年差-0.1～+0.8℃)で、日田・玖珠・犬飼・佐伯・蒲江で平年並の他は高かった。

・2月は、周期的に天気の変化し高気圧に覆われ晴れの日もあったが、気圧の谷や寒気の影響を受け曇りや雨の日もあった。県内アマガスの月降水量は51.0～160.5ミリ(平年比79～140%)で耶馬溪・日田・玖珠で多い他は平年並だった。月間日照時間は108.8～154.5時間(平年比81～112%)で国見・玖珠で少なく豊後高田でかなり少ない他は平年並だった。月平均気温は3.6～8.8℃(平年差-0.4～+0.7℃)で、国見・豊後高田・杵築で高い他は平年並だった。

・3月は、中旬までは天気は周期的に変化したが、下旬は高気圧に覆われ、晴れの日が多かった。県内アマガスの月降水量は57.0～110.5ミリ(平年比50～87%)で、少ないかかなり少なかった。月間日照時間は161.1～196.9時間(平年比108～122%)で、犬飼・蒲江で平年並の他は多かった。月平均気温は7.3～12.1℃(平年差+0.4～+1.5℃)で、玖珠で平年並の他は高いかかなり高かった。

・4月の天気は、周期的に変化した時期もあったが、気圧の谷や低気圧・前線の影響により曇りや雨の日が多かった。県内アマガスの月降水量は121.0～435.0ミリ(平年比95～181%)で、院内・湯布院・大分・臼杵・犬飼で平年並の他は多いかかなり多かった。月間日照時間は124.6～166.7時間(平年比78～90%)で少ないかかなり少なかった。月平均気温は13.8～17.3℃(平年差+1.6～+2.4℃)でかなり高かった。

・5月は高温となった。県内アマガスの月降水量は平年比83～157%で、蒲江でかなり多く、佐賀関・佐伯で多い他は平年並だった。月平均気温は平年差+0.7～+1.7℃で、全ての観測所でかなり高かった。月間日照時間は平年比106～117%で国見・杵築・玖珠・犬飼で平年並の他は多かった。

・6月は梅雨前線の影響を受け、曇りや雨の日が多く、日照時間が少なかった。県内アマガスの月降水量は360.5～1010.0ミリ(平年比118～253%)で、多いかかなり多かった。月間日照時間は73.0～120.7時間(平年比63～75%)で少ないかかなり少なかった。月平均気温は20.4～23.2℃(平年差-0.4～+1.1℃)で、杵築でかなり高く、玖珠で低かった他は平年並か高かった。

・7月は、中旬前半までは梅雨前線や湿った空気の影響で曇りや雨の日が多く、中旬後半からは晴れの日が多かった。県内アマガスの月降水量は平年比58～103%で平年並だった。月間日照時間は平年比105～130%で湯布院・竹田が平年並の他は多かった。月平均気温は平年差+0.2～+1.2℃で、玖珠で平年並の他は高かった。

・8月は、月を通して高気圧に覆われ、晴れの日が多く、高温・少雨・多照の傾向が顕

著であった。県内アダスの月降水量は 2.0～152.5 ミリ（平年比 1～69%）で、日田で平年並の他は少ないかかなり少なかった。月間日照時間は 223.6～306.4 時間（平年比 133～155%）で、かなり多かった。月平均気温は 24.9～29.0℃（平年差+0.3～+1.8℃）で、高いかかなり高かった。

・9月の天気は、台風第12号・第16号や前線・気圧の谷の影響を受け、曇りや雨の日が多かった。県内アダスの月降水量は平年比 179～287%で、多いかかなり多かった。月間日照時間は平年比 53～77%で少ないかかなり少なかった。月平均気温は平年差 0.0～+1.6℃で高いかかなり高かった。

・10月は、月を通して気圧の谷や前線等の影響で曇りや雨の日が多く、平年に比べ晴れる日が少なかった。県内アダスの月降水量は平年比 87～191%で多かった。月間日照時間は平年比 54～69%でかなり少なかった。月平均気温は平年差+1.5～+3.3℃でかなり高く統計を継続している全ての観測所で、月平均気温の高い方からの10月の極値を更新した。

・11月は、周期的に天気は変化し、高気圧の影響を受け晴れの日もあったが、気圧の谷や前線および低気圧の影響で曇りや雨の日もあった。県内アダスの月降水量は平年比 61～207%で、日田でかなり多かった他は多いか平年並だった。月間日照時間は平年比 85～107%で国見・豊後高田・玖珠・湯布院で少ない他は平年並だった。月平均気温は平年差+0.2～+1.0℃で北部と杵築・日田・大分で高かった他は平年並だった。

・12月は、平年と比較して寒気の流入が弱く、低気圧が九州付近を通過することが多く、高温で降水量も多かった。県内アダスの月降水量は 47.5～207.0 ミリ（平年比 119～228%）で、佐伯で平年並の他は多いかかなり多かった。月間日照時間は 118.1～156.9 時間（平年比 94～104%）で、蒲江で少ない他は平年並だった。月平均気温は 5.6～11.4℃（平年差+1.1～+1.8℃）で高いかかなり高かった。

・大分県を含む九州北部地方の梅雨入りは、平年並みの6月4日ごろ（平年6月5日ごろ）で、梅雨明けも平年並みも7月18日ごろ（平年7月19日ごろ）であった。期間の降水量は平年比 117%とやや多かった。

・台風の発生数は、26個であった。また、台風の接近数（上陸数を含む）は九州北部では3個であった。日本には6個の台風が上陸した。

## （2）地震発生状況

・大分県内で平成28年中に震度1以上を観測した地震は859回（平成27年は27回）であった。内訳は、震度1が515回（平成27年は17回）、震度2が229回（平成27年は6回）、震度3が96回（平成27年は3回）、震度4が14回（平成27年は0回）、震度5弱が2回（平成27年は0回）、震度5強が2回（平成27年は1回）、震度6弱が1回（平成27年は0回）、であった。被害地震は、1回（平成27年は1回）であった。

（気象の概要及び地震の概要は気象庁資料による。）

### 3 平成28年中の大分県内における被害状況

#### (1) 大分県内の個別災害状況

番号	災害の発生期間 災害名	被害の種類			摘 要
		人的被害	住家被害	項目別被害額	
1	平成28年 1月24日～25日 暴風雪警報	軽傷者2名	なし	公共土木施設 2,444 千円 計 2,444 千円	
2	平成28年 4月14日～ 熊本地震	死者3名 重傷者11名 軽傷者22名	全壊9棟 半壊222棟 一部損壊8,075棟	公立文教施設 265,391 千円 農林水産業施設 1,354,643 千円 公共土木施設 2,221,219 千円 その他公共施設 316,923 千円 その他 398,728 千円 計 4,556,904 千円	
3	平成28年 6月20日～25日 梅雨前線豪雨	なし	床下浸水1棟	農林水産業施設 195,823 千円 公共土木施設 1,180,212 千円 計 1,376,035 千円	
4	平成28年 7月11日～13日 梅雨前線豪雨	なし	なし	公共土木施設 251,122 千円 計 251,122 千円	
5	平成28年 9月4日～5日 台風第12号	なし	なし	なし	
6	平成28年 9月19日～20日 台風第16号	なし	全壊1棟 半壊1棟 一部損壊2棟 床上浸水67棟 床下浸水189棟	公立文教施設 8,462 千円 農林水産業施設 841,734 千円 公共土木施設 1,337,249 千円 その他公共施設 47,747 千円 その他 211,337 千円 計 2,446,529 千円	
7	平成28年 10月5日 台風第18号	なし	なし	公立文教施設 1,553 千円 公共土木施設 164 千円 計 1,717 千円	

(2) 大分県内の市町村別主要被害状況

①人的被害

(単位:人)

災害名	暴風雪警報	熊本地震			計
発生年月日	1月24日～25日	4月14日～			
区分					
(死者)					
由布市		3			
(重傷)					
大分市		2			
日田市		2			
由布市		7			
(軽傷)					
大分市	2	1			
別府市		7			
日田市		6			
竹田市		1			
宇佐市		2			
由布市		5			
計	死者		3		3
	行方不明者				
	重傷		11		11
	軽傷	2	22		24

②住家被害

(単位:棟)

災害名	熊本地震	梅雨前線豪雨	台風第16号		計
発生年月日	4月14日～	6月20日～25日	9月19日～20日		
区分					
(全壊)					
大分市	1		1		
別府市	4				
竹田市	1				
宇佐市	1				
由布市	1				
九重町	1				
(半壊)					
大分市	1		1		
別府市	70				
中津市	1				
竹田市	6				
由布市	132				
九重町	11				
玖珠町	1				
(一部破損)					
大分市	102		1		
別府市	5,090				
中津市	22				
日田市	85				
佐伯市	3				
津久見市	11				
竹田市	145				
杵築市	2				
宇佐市	20				
豊後大野市	44				
由布市	2,316				
日出町	27		1		
九重町	194				
玖珠町	14				
(床上浸水)					
佐伯市			67		
(床下浸水)					
佐伯市			186		
津久見市			3		
豊後高田市		1			
計	全壊	9		1	10
	半壊	222		1	223
	一部損壊	8,075		2	8,077
	床上浸水			67	67
	床下浸水		1	189	190

災害名			暴風雪警報	平成28年熊本地震	梅雨前線豪雨	梅雨前線豪雨	小 計	
発生年月日			1月24日～	4月14日～	6月20日～	7月11日～		
区 分			1月25日		6月25日	7月13日		
人的被害	死 者		人		3		3	
	行 方 不 明		人				0	
	負傷者	重 傷	人		11		11	
		軽 傷	人	2	22		24	
住 家 被 害	全 壊		棟		9		9	
			世帯		13		13	
			人		22		22	
	半 壊		棟		222		222	
			世帯		234		234	
			人		474		474	
	一 部 損 壊		棟		8,075		8,075	
			世帯		9,557		9,557	
			人		17,837		17,837	
	床 上 浸 水		棟				0	
			世帯				0	
			人				0	
	床 下 浸 水		棟			1	1	
			世帯			1	1	
			人			2	2	
非 住 家	公 共 建 物		棟		0		0	
	そ の 他		棟		59	1	60	
そ の 他	田	流失・埋没	ha		0.02	1.20	1	
		冠 水	ha				0	
	畑	流失・埋没	ha		0.03	0.28	0	
		冠 水	ha				0	
	文 教 施 設		箇所		100	1	101	
	病 院		箇所				0	
	道 路		箇所		47	76	9	132
	橋 梁		箇所		3	1		4
	河 川		箇所	1	6	56	7	70
	港 湾		箇所		7	12		19
	砂 防		箇所			36	5	41
	清 掃 施 設		箇所		1			1
	崖 く ず れ		箇所					0
	鉄 道 不 通		箇所	1	35			36
	被 害 船 舶		隻					0
水 道		戸	17,320	13,642			30,962	

災害年報〔平成28年〕(つづき)

機関(所属)名 大分県

災害名		暴風雪警報	平成28年熊本地震	梅雨前線豪雨	梅雨前線豪雨	小 計
発生日月		1月24日～ 1月25日	4月14日～	6月20日～ 6月25日	7月11日～ 7月13日	
区分						
その他	電 話	回線		268		268
	電 気	戸		83,301	2,200	85,611
	ガ ス	戸		1		1
	ブ ロ ッ ク 塀	箇所				0
	そ の 他	件		2		2
火災発生	建 物	件				0
	危 険 物	件				0
	そ の 他	件				0
り 災 世 帯 数	世帯		247			247
り 災 者 数	人		496			496
公 立 文 教 施 設	千円	( )	265,391 ( 91,044 )	( )	( )	265,391 ( 91,044 )
農 林 水 産 業 施 設	千円	( )	1,354,643 ( 82,864 )	195,823 ( 138,581 )	( )	1,550,466 ( 221,445 )
公 共 土 木 施 設	千円	2,444 ( )	2,221,219 ( 211,443 )	1,180,212 ( 110,410 )	251,122 ( )	3,654,997 ( 321,853 )
そ の 他 公 共 施 設	千円	( )	316,923 ( )	( )	( )	316,923 ( )
小 計	千円	2,444 ( )	4,158,176 ( 385,351 )	1,376,035 ( 248,991 )	251,122 ( )	5,787,777 ( 634,342 )
公共施設被害市町村	団体	1	9	12	2	24
その他	農 産 被 害	千円		194,903		194,903
	林 産 被 害	千円		15,876		15,876
	畜 産 被 害	千円		117,146		117,146
	水 産 被 害	千円		210		210
	商 工 被 害	千円		6,063		6,063
	そ の 他	千円		64,530		64,530
被 害 総 額	千円	2,444	4,942,255	1,625,026	251,122	6,820,847
県 災 害 対 策 本 部	設置	月 日	4月16日、4月29日	月 日	月 日	月 日
	解散	月 日	月 日	月 日	月 日	月 日
災 害 対 策 本 部 設 置 市 町 村	団体		7市町 8回	団体	団体	団体
災 害 救 助 法 適 用 市 町 村	団体		団体	団体	団体	団体
消 防 職 員 出 動 延 人 数			1,406	128	3	1,537
消 防 団 員 出 動 延 人 数			5,825	122		5,947



災害年報〔平成28年〕

機関(所属)名 大分県

災害名		台風第12号	台風第16号	台風第18号		合計
発生日月		9月4日～ 9月5日	9月19日～ 9月20日	10月5日		
区分						
人的被害	死者	人				3
	行方不明	人				0
	負傷者	重傷	人			11
		軽傷	人			24
住家被害	全壊	棟		1		10
		世帯		1		14
		人		2		24
	半壊	棟		1		223
		世帯		1		235
		人		5		479
	一部損壊	棟		2		8,077
		世帯		1		9,558
		人		1		17,838
	床上浸水	棟		67		67
		世帯		67		67
		人				0
	床下浸水	棟		189		190
		世帯		189		190
		人		3		5
	非住家	公共建物	棟			
その他		棟		1		61
その他	田	流失・埋没	ha	1.82		3
		冠水	ha	16.00		16
	畑	流失・埋没	ha	0.20		1
		冠水	ha			0
	文教施設	箇所		3		104
	病院	箇所		1		1
	道路	箇所		118	2	252
	橋梁	箇所		16		20
	河川	箇所		148		218
	港湾	箇所		13		32
	砂防	箇所		23		64
	清掃施設	箇所				1
	崖くずれ	箇所		21		21
	鉄道不通	箇所		4	1	41
	被害船舶	隻				0
	水道	戸		494		31,456

災害年報[平成28年](つづき)

機関(所属)名 大分県

災害名		台風第12号	台風第16号	台風第18号		合 計
発生年月日		9月4日～ 9月5日	9月19日～ 9月20日	10月5日		
区 分						
そ の 他	電 話	回線				268
	電 気	戸		3,900		89,511
	ガ ス	戸				1
	ブ ロ ッ ク 塀	箇所				0
	そ の 他	件				2
火 災 発 生	建 物	件				0
	危 険 物	件				0
	そ の 他	件				0
り 災 世 帯 数	世帯		69			316
り 災 者 数	人		7			503
公 立 文 教 施 設	千円	( ) ( )	8,462	1,553	( ) ( )	275,406 ( 91,044 )
農 林 水 産 業 施 設	千円	( ) ( 67,340 )	841,734		( ) ( )	2,392,200 ( 288,785 )
公 共 土 木 施 設	千円	( ) ( 20,800 )	1,337,249	164	( ) ( )	4,992,410 ( 342,653 )
そ の 他 公 共 施 設	千円	( ) ( )	47,747		( ) ( )	364,670 ( )
小 計	千円	( ) ( 88,140 )	2,235,192	1,717	( ) ( )	8,024,686 ( 722,482 )
	公共施設被害市町村	団体	13	2		39
そ の 他	農 産 被 害	千円	19,467			214,370
	林 産 被 害	千円	173,500			189,376
	畜 産 被 害	千円				117,146
	水 産 被 害	千円				210
	商 工 被 害	千円		3,015		9,078
	そ の 他	千円		15,355		79,885
被 害 総 額	千円		2,534,669	1,717		9,357,233
県 災 害 対 策 本 部	設置	月 日	月 日	月 日	月 日	月 日
	解散	月 日	月 日	月 日	月 日	月 日
災 害 対 策 本 部 設 置 市 町 村		団体	1村 1回	団体	団体	団体
災 害 救 助 法 適 用 市 町 村		団体	団体	団体	団体	団体
消 防 職 員 出 動 延 人 数		62	249	42		1,890
消 防 団 員 出 動 延 人 数		270	2,298	42		8,557