

消 防 年 報

平成 23 年版

大 分 県

目 次

第 1 章	火災	1
第 2 章	救急・救助	14
第 3 章	予防	36
第 4 章	消防組織	52
第 5 章	防災航空隊	74
第 6 章	災害	75

第1章 火災

1 火災の現況と最近の動向

この10年間の火災の動向をみると、出火件数は平成14年、17年に650件を超えたものの概ね500件前後で推移し、平成22年は448件となっている。また、損害額は平成13年に2500百万円を超えたが、平成14年に大きく減少に転じ、それ以降ほぼ横這いで推移した後、平成21年に704百万円に減少した。平成22年の損害額は、前年から147百万円増加した851百万円となっている。

平成22年は、出火件数が前年より減少した一方で、損害額、死者数、負傷者数は増加した。死者数は、ここ10年横這いで推移している。(図1-1、1-2)

図1-1 過去10年間の出火件数と損害額の推移

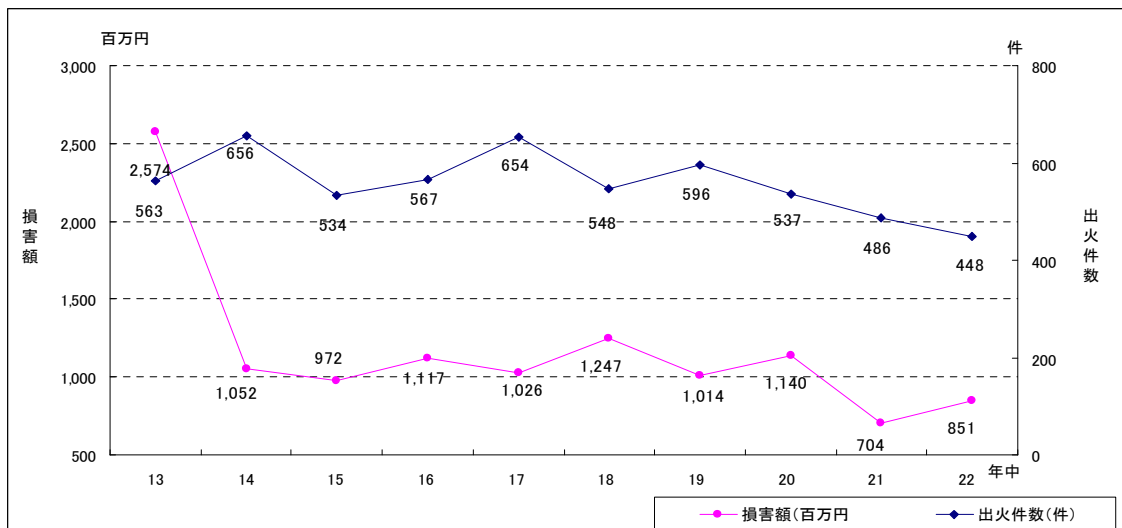
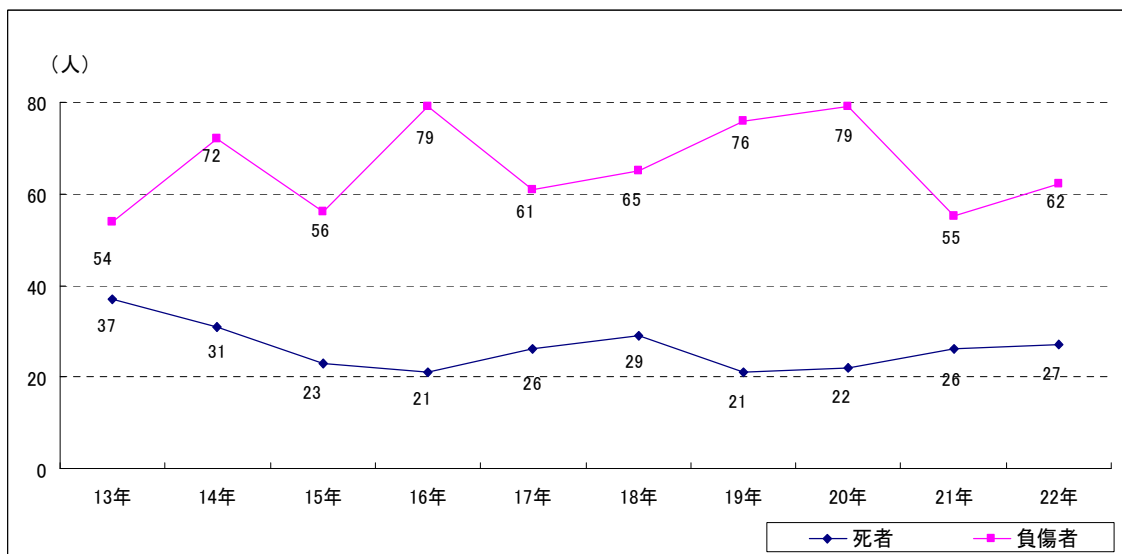


図1-2 過去10年間の死者数と負傷者数の推移



2 出火状況

(1) 出火件数

平成 22 年中の出火件数は、448 件であり、前年に比べ 38 件減少している。また 1 日当たりの出火件数は、1.23 件となっている。(表 1-1)

(2) 火災種別

火災を 6 種別に区分し、その構成比についてみると、建物火災が 53.6%で最も高い比率を占めている。次いで、林野火災 10.5%、車両火災 8.7%となっている。(表 1-1、1-2)

(3) 四季別

出火件数を四季別にみると、火災は、空気が乾燥し火気を使用する機会が多い冬季から春季にかけて多く発生し、平成 22 年中も冬季と春季が総出火件数の 55.6%を占めている。(表 1-4)

(4) 出火率

平成 22 年中の出火率(人口 1 万人当たりの出火件数)は、県平均で 3.74 件/1 万人となっており、前年より 0.23 ポイント減少している。(表 1-1)

表 1-1 火災の概況

区 分	単位	平成22年	平成21年	増減	増減率 (%)	平成22年	平成22年	平成22年
		(A)	(A)	(A - B) (C)	$\frac{C}{B} \times 100$	構成比 (%)	1 日 当 た り	人口 1 万人 当 た り
出 火 件 数	件	448	486	△ 38	△ 7.8	100.0	1.23	3.74
建 物	件	240	275	△ 35	△ 12.7	53.6	0.66	2.01
林 野	件	47	51	△ 4	△ 7.8	10.5	0.13	0.39
車 両	件	39	40	△ 1	△ 2.5	8.7	0.11	0.33
船 舶	件	0	1	△ 1	△ 100.0	0.0	0.00	0.00
航 空 機	件	0	0	0	0.0	0.0	0.00	0.00
そ の 他	件	122	119	3	2.5	27.2	0.33	1.02
建物焼損棟数	棟	402	355	47	13.2	100.0	1.10	3.36
全 焼	棟	144	112	32	28.6	35.8	0.39	1.20
半 焼	棟	24	14	10	71.4	6.0	0.07	0.20
部 分 焼	棟	99	101	△ 2	△ 2.0	24.6	0.27	0.83
ぼ や	棟	135	128	7	5.5	33.6	0.37	1.13
建物焼損床面積	㎡	16,646	14,680	1,966	13.4	—	45.61	139.12
建物焼損表面積	㎡	1,659	600	1,059	176.5	—	4.55	13.87
林野焼損面積	a	13,221	8,763	4,458	50.9	—	36.22	110.49
死 者	人	27	26	1	3.8	100.0	0.07	0.23
建 物	人	22	12	10	83.3	81.5	0.06	0.18
林 野	人	0	5	△ 5	△ 100.0	0.0	0.00	0.00
車 両	人	2	4	△ 2	△ 50.0	7.4	0.01	0.02
船 舶	人	0	0	0	0.0	0.0	0.00	0.00
そ の 他	人	3	5	△ 2	△ 40.0	11.1	0.01	0.03
負 傷 者	人	62	55	7	12.7	100.0	0.17	0.52
建 物	人	51	38	13	34.2	82.3	0.14	0.43
林 野	人	2	5	△ 3	△ 60.0	3.2	0.01	0.02
車 両	人	0	2	△ 2	-100	0.0	0.00	0.00
船 舶	人	0	0	0	0.0	0.0	0.00	0.00
そ の 他	人	9	10	△ 1	△ 10.0	14.5	0.02	0.08
り 災 世 帯 数	世帯	300	226	74	32.7	100.0	0.82	2.51
全 損	世帯	105	84	21	25.0	35.0	0.29	0.88
半 損	世帯	27	12	15	125.0	9.0	0.07	0.23
小 損	世帯	168	130	38	29.2	56.0	0.46	1.40
り 災 人 員	人	683	563	120	21.3	—	1.87	5.71
損 害 額	千円	851,135	704,953	146,182	20.7	100.0	2,331.88	7,113.37
建 物	千円	809,575	655,372	154,203	23.5	95.1	2,218.01	6,766.03
林 野	千円	4,303	21,883	△ 17,580	△ 80.3	0.5	11.79	35.96
車 両	千円	27,683	14,574	13,109	89.9	3.3	75.84	231.36
船 舶	千円	0	10,000	△ 10,000	△ 100.0	0.0	0.00	0.00
航 空 機	千円	0	0	0	0.0	0.0	0.00	0.00
そ の 他	千円	9,574	2,867	6,707	233.9	1.1	26.23	80.01
爆 発	千円	0	257	△ 257	△ 100.0	0.0	0.00	0.00

表 1-2 火災種別出火件数の構成比率

区分	平成22年		平成21年		構成比の増減(%)
	件数(件)	構成比(%)	件数(件)	構成比(%)	
建物火災	240	53.6	275	56.6	△ 3.0
林野火災	47	10.5	51	10.5	0.0
車両火災	39	8.7	40	8.2	0.5
船舶火災	0	0.0	1	0.2	△ 0.2
航空機火災	0	0.0	0	0.0	0.0
その他火災	122	27.2	119	24.5	2.7
合計	448	100.0	486	100.0	

表 1-3 火災種別出火件数の推移

(平成13年=100)

区分 年別	建物		林野		車両		船舶		航空機		その他		合計	
	件数	指数	件数	指数	件数	指数	件数	指数	件数	指数	件数	指数	件数	指数
13	322	100.0	58	100.0	68	100.0	1	100.0	0	100.0	114	100.0	563	100.0
14	294	91.3	89	153.4	75	110.3	3	300.0	1	200.0	194	170.2	656	116.5
15	293	91.0	46	79.3	67	98.5	1	100.0	0	100.0	127	111.4	534	94.8
16	303	94.1	62	106.9	68	100.0	3	300.0	0	100.0	131	114.9	567	100.7
17	323	100.3	77	132.8	83	122.1	4	400.0	0	100.0	167	146.5	654	116.2
18	319	99.1	58	100.0	47	69.1	3	300.0	0	100.0	121	106.1	548	97.3
19	319	99.1	71	122.4	55	80.9	2	200.0	0	100.0	149	130.7	596	105.9
20	287	89.1	65	112.1	52	76.5	4	400.0	0	100.0	129	113.2	537	95.4
21	275	85.4	51	87.9	40	58.8	1	100.0	0	100.0	119	104.4	486	86.3
22	240	74.5	47	81.0	39	57.4	0	0.0	0	100.0	122	107.0	448	79.6

表 1-4 四季別出火状況

年別 季別	平成22年				平成21年			
	出火件数(件)	割合(%)	損害額(千円)	割合(%)	出火件数(件)	割合(%)	損害額(千円)	割合(%)
春季 (3月～5月)	116	25.9	95,190	11.2	174	35.8	159,245	22.6
夏季 (6月～8月)	105	23.4	97,696	11.5	109	22.4	285,562	40.5
秋季 (9月～11月)	94	21.0	157,721	18.5	86	17.7	104,716	14.9
冬季 (1月・2月・12月)	133	29.7	500,528	58.8	117	24.1	155,430	22.0
計	448	100.0	851,135	100.0	486	100.0	704,953	100.0

3 火災による死傷者の状況

平成 22 年中の火災による死者数は 27 人であり、前年の 26 人に比べ 1 人増加している。放火自殺者を除いた火災による死者数は 23 人で、前年の 19 人に比べ 4 人増加している。

一方、負傷者は 62 人であり、前年の 55 人に比べ 7 人増加している。(表 1-1、表 1-5)

(1) 発生状況

平成 22 年中の火災による 1 日あたりの死者数は 0.07 人、負傷者は 0.17 人であり、人口 1 万人当たりでは、死者数が 0.23 人、負傷者が 0.52 人発生していることとなる。

また、四季別に死者数、負傷者数を比較すると、空気が乾燥し火気を使用する機会の多い冬季から春季にかけて多く火災が発生していることから、冬季と春季が総死者数の約 67%、総負傷者数の約 48%を占めている。(表 1-1、図 1-3)

(2) 時間帯別

平成 22 年の時間帯別の火災による死者の発生状況は、20 時台で 4 人と最も多くなっている。(図 1-4)

(3) 死因

平成 22 年中の放火自殺者を除いた火災による死因は、火傷によるものが 9 人(39.1%)と最も多くなっている。(表 1-5)

(4) 火災種別死者数

平成 22 年中の火災種別ごとの死者数をみると、建物火災による死者数が 22 人で最も多く、次いでその他の火災による死者数が 3 人となっている。(表 1-1)

なお、建物火災による死者の焼損程度別発生状況は、全焼の場合が 15 人、半焼で 3 人、部分焼で 1 名、ぼやで 3 名となっている。

(5) 年齢階層別死者数

平成 22 年中の死者数を年齢階層別にみると、65 歳以上の高齢者が 14 人となっており、全体の 51.9%を占めている。最も死者数の多かった年齢階層は 76 歳から 80 歳で、7 人となっている。(図 1-5)

(6) 放火自殺者

平成 22 年中の放火自殺者は、4 人で、前年の 7 人と比較して 3 名の減少となっている。(表 1-5)

図1-3 月別の火災による死傷者発生状況（平成22年中）

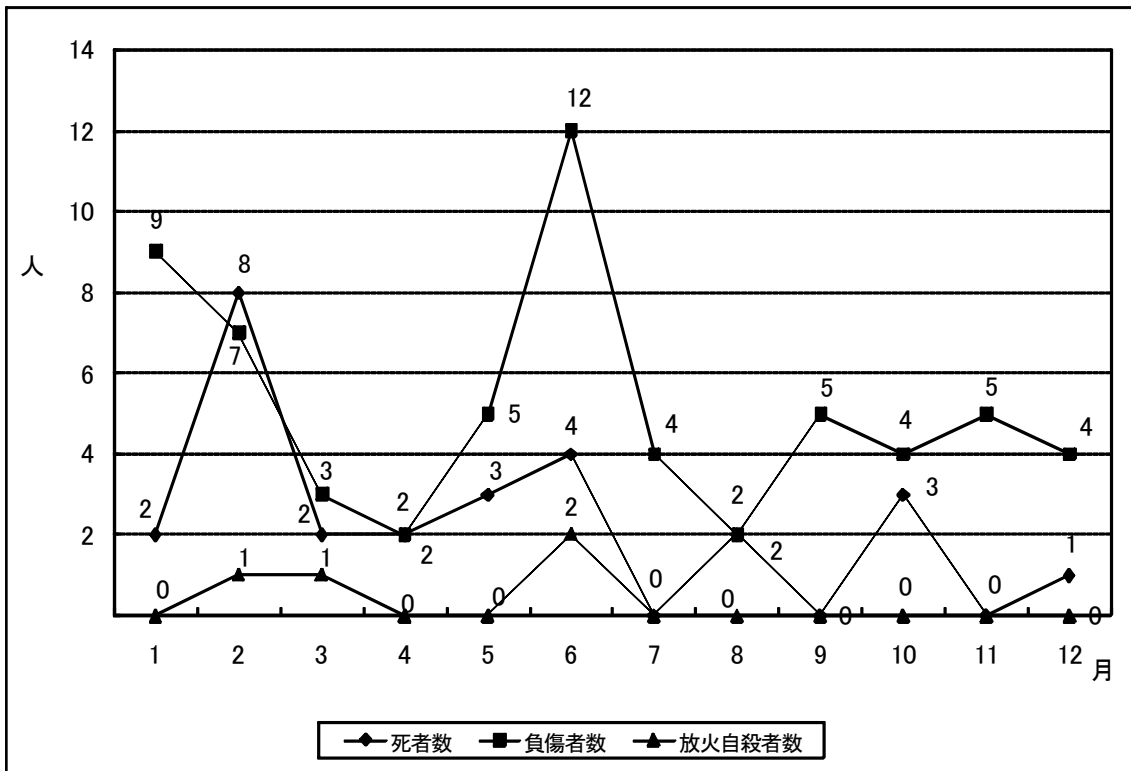
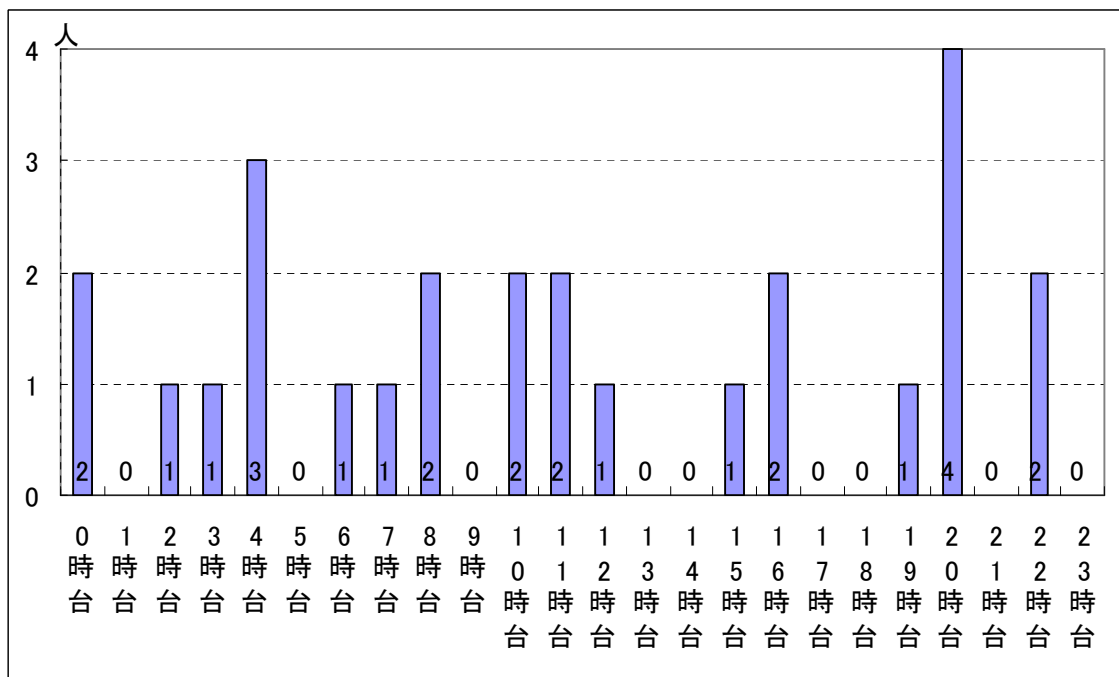


図1-4 時間帯別死者発生状況（平成22年中）



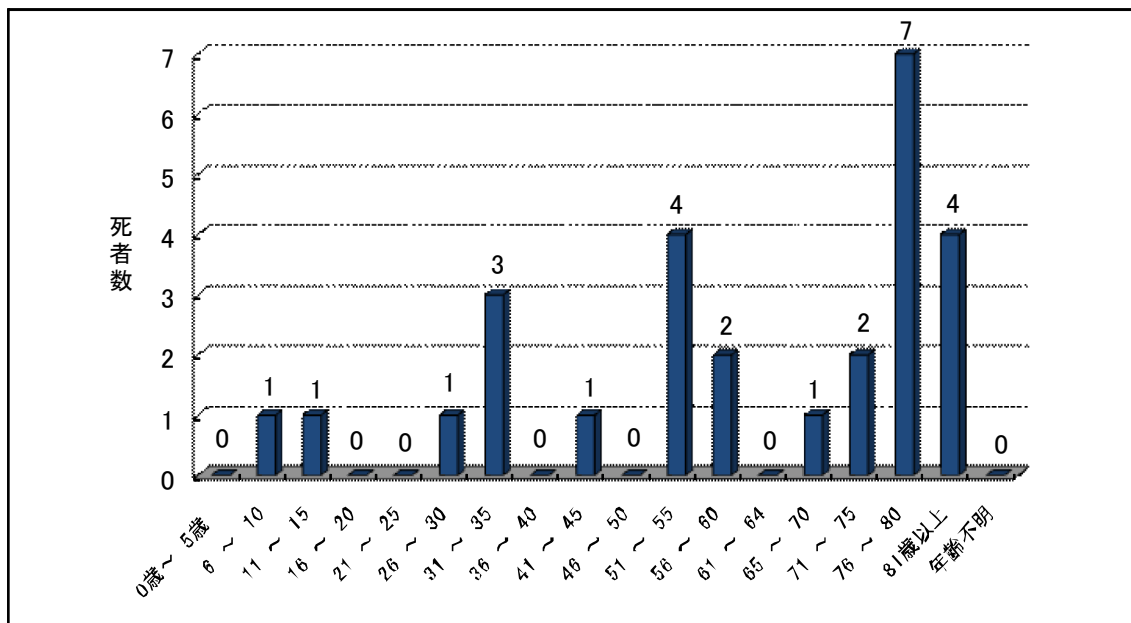
※時刻不明が1名。

表 1-5 死因別死者発生状況

区分	年	平成22年		平成21年	
		人数(人)	構成比(%)	人数(人)	構成比(%)
一酸化中毒・窒息		7	30.4	7	30.4
火傷		9	39.1	4	17.4
打撲・骨折等		0	0.0	0	0.0
その他		1	4.3	4	17.4
不明		6	26.1	4	17.4
小計		23	100.0	19	82.6
放火自殺		4	14.8	7	26.9
総計		27		26	

※放火自殺者の構成比は総死者数に対する割合を示す。

図 1-5 年齢階層別死者発生状況（平成 22 年中）



4 火災による損害額

平成22年中の火災による損害額は、851,135千円であり、前年の704,953千円に比べ146,182千円増加した。また火災1件当たりの損害額は、約1,900千円となっている。

なお、火災種別ごとの損害額は、建物火災によるものが圧倒的に多く全体の約95%を占めている。(表1-1)

5 出火原因

平成22年中の出火件数を出火原因別にみると、火入れ、こんろ、たばこ・火あそびの順に多くなっている。(表1-6、表1-7)

表1-6 年次別出火原因の推移

年 順位	13	14	15	16	17	18	19	20	21	22
1位	こんろ 76件 13.5%	たき火 77件 11.7%	こんろ 56件 10.4%	たばこ 51件 7.8%	こんろ 62件 9.5%	こんろ 57件 10.4%	こんろ 53件 8.9%	こんろ 61件 11.4%	火入れ 55件 11.3%	火入れ 44件 9.8%
2位	たばこ 57件 10.1%	こんろ 64件 9.8%	たばこ 52件 9.7%	こんろ 51件 7.8%	たき火 56件 8.6%	火入れ 48件 8.8%	たばこ 48件 8.1%	火入れ 52件 9.7%	こんろ 54件 11.1%	こんろ 40件 8.9%
3位	火入れ 38件 6.7%	たばこ 51件 7.8%	放火 42件 7.8%	たき火 48件 7.3%	火入れ 56件 8.6%	たばこ 40件 7.3%	火入れ 46件 7.7%	たばこ 35件 6.5%	たき火 37件 7.6%	たばこ 21件 4.7%
4位	放火 31件 5.5%	放火の 疑い 46件 7.0%	たき火 41件 7.6%	火入れ 31件 4.7%	たばこ 54件 8.3%	放火 38件 6.9%	たき火 30件 5.0%	放火の 疑い 31件 5.8%	たばこ 32件 6.6%	火あそび 21件 4.7%
5位	たき火 30件 5.3%	火入れ 41件 6.3%	放火の 疑い 36件 6.7%	放火の 疑い 31件 4.7%	放火 28件 4.3%	たき火 36件 6.6%	放火の 疑い 28件 4.7%	たき火 29件 5.4%	放火の 疑い 23件 4.7%	たき火 20件 4.5%
6位	火遊び 21件 3.7%	放火 38件 5.8%	ストーブ 25件 4.6%	電灯電話 等の配線 27件 4.1%	放火の疑 い 28件 4.3%	ストーブ 24件 4.4%	火遊び 26件 4.4%	放火 28件 5.2%	配線器具 15件 3.1%	放火の疑い 15件 3.3%
7位	放火の 疑い 21件 3.7%	ストーブ 20件 3.0%	火入れ 22件 4.1%	放火 26件 4.0%	火遊び 23件 3.5%	放火の 疑い 21件 3.8%	ストーブ 22件 3.7%	マッチ・ ライター 18件 3.4%	火あそび 15件 3.1%	ストーブ 14件 3.1%
8位	ストーブ 15件 2.7%	マッチ・ ライター 17件 2.6%	火遊び 16件 2.9%	ストーブ 23件 3.5%	ストーブ 21件 3.2%	マッチ・ ライター 19件 3.5%	電灯電話 等の配線 17件 2.9%	電灯電話 等の配線 13件 2.4%	マッチ・ ライター 15件 3.1%	電灯電話 等の配線 13件 2.9%
9位	電灯電話 等の配線 11件 2.0%	配線器具 13件 2.0%	風呂かまど 12件 2.2%	火遊び 20件 3.1%	マッチ・ ライター 16件 2.4%	火あそび 18件 3.3%	放火 17件 2.9%	ストーブ 12件 2.2%	ストーブ 14件 2.9%	放火 12件 2.7%
10位	灯火 11件 2.0%	火遊び 12件 1.8%	電灯電話 等の配線 11件 2.0%	電気機器 13件 2.0%	排気管 13件 2.0%	電灯電話 棟の配線 14件 2.6%	マッチ・ ライター 16件 2.7%	配線器具 11件 2.0%	風呂かまど 8件 1.6%	配線器具 11件 2.5%

表 1-7 出火原因別出火件数（平成 22 年中）

出火原因 区 分	件 数	火 災 種 別 内 訳				
		建 物	林 野	車 両	船 舶	その他
火 入 れ	44	5	10			29
こ ん ろ	40	39				1
た ば こ	21	14	1	1		5
火 あ そ び	21	6	4	1		10
た き 火	20	2	9			9
放 火 の 疑 い	15	10		2		3
ス ト ー プ	14	14				
電 灯 電 話 等 の 配 線	13	11				2
放 火	12	6		3		3
配 線 器 具	11	7		2		2
マ ッ チ ・ ラ イ タ ー	11	3	5	1		2
風 呂 か ま ど	8	7				1
灯 火	8	7				1
焼 却 炉	6	5				1
内 燃 機 関	6			6		
交 通 機 関 内 配 線	4			4		
排 気 管	3			3		
電 気 機 器	3	3				
煙 突 ・ 煙 道	3	3				
取 灰	3	1	1			1
電 気 装 置	2	1				1
こ た つ	2	2				
か ま ど	1	1				
炉						
衝 突 の 火 花						
そ の 他	96	49	9	8		30
不 明 ・ 調 査 中	81	44	8	8		21
計	448	240	47	39		122

火災統計表

表 1-8 月別火災発生状況（平成 22 年中）

表 1-9 市町村別火災発生状況（平成 22 年中）

表 1-10 消防本部別火災発生状況（平成 22 年中）

表1-8 月別火災発生状況（平成22年中）

月別	出火件数（件）						焼損棟数（棟）					建物焼損床面積（㎡）	建物焼損表面積（㎡）	林野焼損面積（a）	死者（人）	負傷者（人）	り災帯帯数（人）			り災人員（人）	損害額（千円）																									
	建	林	車	船	航	そ	計	全	半	部	ぼ						計	計	計		計	計	計	建			林	車	船	航	そ	爆	合													
																								物	野	輛								機	空	の	物	物	小	野	両	船	機	の	発	計
1	34	8	5			16	63	40	2	16	30	88	4,538	114	285	2	9	36	10	28	74	166	255,840	67,125	322,965	266	902			1,244		325,377														
2	24	5	2			7	38	22	2	2	16	42	1,909	56	9,121	8	7	9	2	14	25	67	98,572	13,389	111,961	314	240			77		112,592														
3	16	2	3			10	31	6		11	3	20	933	165	40	2	3	5	2	7	14	39	19,972	3,921	23,893		282			1,705		25,880														
4	21	5	3			10	39	4	1	11	10	26	574	24	48	2	2	1	1	30	32	62	23,500	3,540	27,040	26	2,559			72		29,697														
5	17	10	4			15	46	8	3	7	8	26	1,121	10	3,646	3	5	4	1	11	16	39	25,138	8,922	34,060	3,594	1,851			108		39,613														
6	17	4	3			11	35	12	2	8	6	28	1,072	271	18	4	12	13		7	20	48	35,118	5,754	40,872	15	263			203		41,353														
7	17	1	1			4	23	4	3	5	8	20	952	56	2		4	1		9	10	26	7,118	4,833	11,951					2,012		13,963														
8	28	4	4			11	47	13	3	8	16	40	1,345	362	8	2	2	8	1	16	25	46	30,682	9,876	40,558	69	1,661			92		42,380														
9	9	4				13	26	5		3	5	13	810	13	19		5	3		3	6	14	16,051	8,675	24,726		18				79		24,823													
10	14	1	8			8	31	3	3	4	12	22	627	78	14	3	4	10	2	9	21	46	18,284	4,702	22,986		18,392			20		41,398														
11	22	2	2			11	37	13	3	14	10	40	1,315	213	1		5	6	5	18	29	65	48,931	38,573	87,504	19	245			3,732		91,500														
12	21	1	4			6	32	14	2	10	11	37	1,450	297	19	1	4	9	3	16	28	65	45,468	15,591	61,059		1,270			230		62,559														
計	240	47	39			122	448	144	24	99	135	402	16,646	1,659	13,221	27	62	105	27	168	300	683	624,674	184,901	809,575	4,303	27,683			9,574		851,135														

表1-9 市町村別火災発生状況（平成22年中）

市町村名	出火件数（件）					焼損棟数（棟）					建物焼損床面積（㎡）	建物焼損表面積（㎡）	林野焼損面積（a）	死者（人）	負傷者（人）	り災世帯数			り災人員（人）	損害額（千円）												
	建物	林野	車両	船舶	航空その他	全焼	半焼	部分焼	ぼや	計						り災世帯数				り災人員			建築物			林野	車両	船舶	航空	その他	爆発	合計
																全	半	小		全	半	小	建	取	小							
																損	損	損		損	損	損	物	容	計							
1 大分市	77	13	6		35	131	20	6	23	58	107	3,021	80	306	12	26	23	8	58	89	231	199,120	30,281	229,401		383			3,780		233,564	
2 別府市	32	2	2		6	42	34	4	22	30	90	4,122	286	9,119	3	4	47	14	58	119	209	168,549	78,158	246,707		877			4,095		251,679	
3 中津市	18	8	1		15	42	10	3	12	8	33	1,029	329	41	2	4	4	2	9	15	38	35,778	11,260	47,038		65					47,103	
4 日田市	18	2	2		4	26	9	4	4	6	23	1,232		4	1	1	6	1	2	9	30	46,764	7,996	54,760	26	1,081					55,867	
5 佐伯市	17				6	23	7		7	11	25	918	64		2	3			15	18	51	41,236	25,829	67,065							67,065	
6 臼杵市	6	1			1	8	1		2	3	6	312		38		1	1		3	4	10	9,090	498	9,588							9,588	
7 津久見市	4		1		3	8	7			5	12	343	3		1		2		3	5	11	25,696	511	26,207							26,207	
8 竹田市	10	9	5		15	39	14	1	6	2	23	1,038	241	85		4	3		2	5	15	20,394	5,006	25,400	613	837			1,276		28,126	
9 豊後高田市	7	1	1		4	13	4		3	2	9	599	47	38	1	5	2		1	3	4	11,099	123	11,222							11,222	
10 杵築市	7		3			10	3	1	4	3	11	209	8		5	1	1		2	4	11	8,677	2,453	11,130		230					11,360	
11 宇佐市	11		1		5	17	2	1	7	3	13	682	54		2	3	2		4	6	17	8,353	4,395	12,748		16,714			236		29,698	
12 豊後大野市	8	4	6		1	19	7	1	2	1	11	546	15	22	1	3	3		4	7	19	7,295	6,397	13,692	265	5,644					19,601	
13 由布市	9	4	3		11	27	11			1	12	746	492	3,554	2	2	3			3	10	10,490	1,400	11,890	3,384	103			3		15,380	
14 国東市	8	1			9	18	10		3	1	14	929	11		1	2	2		3	5	10	17,908	6,418	24,326					65		24,391	
15 姫島村						—					—									—												—
16 日出町	3		1		3	7	1	3			4	530					2	1		3	8	9,845	3,069	12,914		840			24		13,778	
17 九重町	2	1	5		2	10	2		1		3	146	5	14			1		1	2	2	2,573	311	2,884		609			75		3,568	
18 玖珠町	3	1	2		2	8	2		3	1	6	244	24		1				3	3	7	1,807	796	2,603	15	300			20		2,938	
計	240	47	39		122	448	144	24	99	135	402	16,646	1,659	13,221	27	62	105	27	168	300	683	624,674	184,901	809,575	4,303	27,683			9,574		851,135	

表1-10 消防本部別火災発生状況（平成22年中）

消防本部名	出火件数（件）						焼損棟数（棟）					建物焼損床面積（㎡）	建物焼損表面積（㎡）	林野焼損面積（a）	死者（人）	負傷者（人）	り災帯数（世帯）				り災人員（人）	損害額（千円）													
	建	林	車	船	航	その他	全	半	部	ぼ	計						建物			林		車	船	航	その他	爆	合								
																	建	取	小									野	両	舶	機	空	の	発	計
																	物	容	計																
1 大分市	77	13	6			35	131	20	6	23	58	107	3,021	80	306	12	26	23	8	58	89	231	199,120	30,281	229,401		383			3,780		233,564			
2 別府市	32	2	2			6	42	34	4	22	30	90	4,122	286	9,119	3	4	47	14	58	119	209	168,549	78,158	246,707		877			4,095		251,679			
3 中津市	18	8	1			15	42	10	3	12	8	33	1,029	329	41	2	4	4	2	9	15	38	35,778	11,260	47,038		65					47,103			
4 佐伯市	17					6	23	7		7	11	25	918	64			2	3		15	18	51	41,236	25,829	67,065							67,065			
5 臼杵市	6	1				1	8	1		2	3	6	312		38		1	1		3	4	10	9,090	498	9,588							9,588			
6 津久見市	4		1			3	8	7			5	12	343	3		1		2		3	5	11	25,696	511	26,207							26,207			
7 竹田市	10	9	5			15	39	14	1	6	2	23	1,038	241	85		4	3		2	5	15	20,394	5,006	25,400	613	837			1,276		28,126			
8 豊後高田市	7	1	1			4	13	4		3	2	9	599	47	38	1	5	2		1	3	4	11,099	123	11,222							11,222			
9 宇佐市	11		1			5	17	2	1	7	3	13	682	54		2	3	2		4	6	17	8,353	4,395	12,748		16,714			236		29,698			
10 豊後大野市	8	4	6			1	19	7	1	2	1	11	546	15	22	1	3	3		4	7	19	7,295	6,397	13,692	265	5,644					19,601			
11 由布市	9	4	3			11	27	11			1	12	746	492	3,554	2	2	3			3	10	10,490	1,400	11,890	3,384	103			3		15,380			
12 国東市	8	1				9	18	10		3	1	14	929	11		1	2	2		3	5	10	17,908	6,418	24,326					65		24,391			
13 日田玖珠	23	4	9			8	44	13	4	8	7	32	1,622	29	18	2	1	7	1	6	14	39	51,144	9,103	60,247	41	1,990			95		62,373			
14 杵築速見	10		4			3	17	4	4	4	3	15	739	8			5	3	2	2	7	19	18,522	5,522	24,044		1,070			24		25,138			
計	240	47	39			122	448	144	24	99	135	402	16,646	1,659	13,221	27	62	105	27	168	300	683	624,674	184,901	809,575	4,303	27,683			9,574		851,135			

第2章 救急・救助

1 救急業務の実施体制

(1) 救急業務の実施市町村

大分県における救急業務は、昭和39年に大分市及び別府市で業務開始以来、年々実施市町村は増加し、消防の広域常備化に伴い、昭和50年4月から15消防本部のもとに18消防署により県下全市町村で救急業務が実施されるようになった。

平成23年4月1日現在の県下の救急業務実施体制は、14消防本部（18消防署）となっている。

(2) 救急隊数と救急隊員数

平成23年4月1日現在、60隊の救急隊が設置されている。

救急隊員は、最低135時間の救急業務に関する講習（旧救急Ⅰ課程）を修了した者等をもって充てるようにしなければならないが、この要件を満たす消防職員は、平成23年4月1日現在、県下で1,033人となっており、このうち598人が救急隊員として救急業務に従事している。また、250時間の救急科（旧標準課程及び旧救急Ⅱ課程を含む。）を修了している者は713人となっており、うち488名が救急隊員として救急業務に従事している。

(3) 救急救命士

平成23年4月1日現在、県下の救急救命士数は239人となっている。

県下の救急隊60隊のうち52隊で救急救命士が運用されており、その運用率は、86.7%となっている。（表2-1、図2-1）

(4) 救急自動車

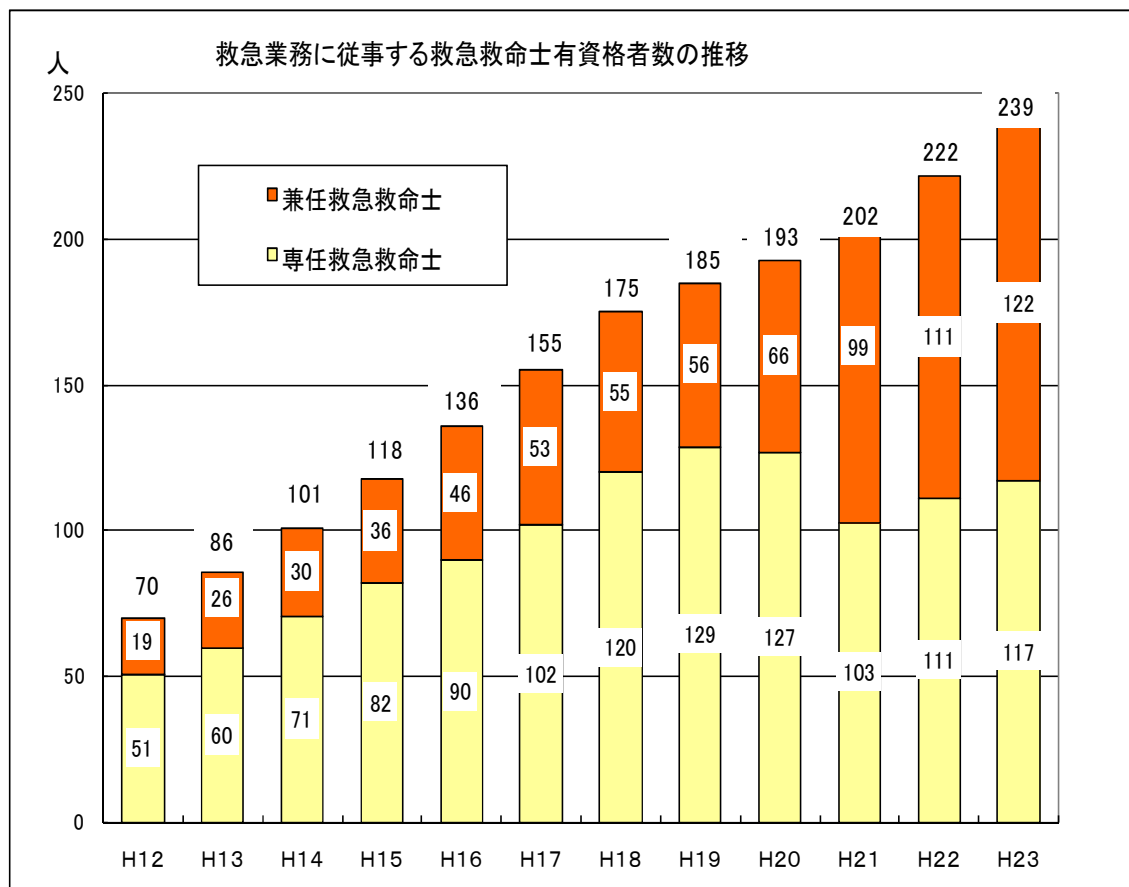
県下の消防本部における救急自動車の保有台数（非常用13台を含む。）は、平成23年4月1日現在で73台となっている。

このうち、高規格救急自動車は55台で、全救急自動車数に占める割合は、75.3%となっている。（表2-1）

表 2-1 救急業務の実施体制（平成 23 年 4 月 1 日現在）

消防本部	救急自動車数	救急隊数		救急隊員数 (運用数)	うち救急救命士を運用している隊数	うち専任	うち兼任	
		うち高規格	うち常用					
大分市消防局	16	16	12	12	12	104	92	12
別府市消防本部	5	5	4	4	4	32	32	0
中津市消防本部	5	4	3	3	3	51	14	37
佐伯市消防本部	6	3	6	6	4	72	7	65
臼杵市消防本部	5	4	3	3	3	21	12	9
津久見市消防本部	3	2	2	2	1	20	0	20
竹田市消防本部	3	2	3	3	3	33	0	33
豊後高田市消防本部	3	1	2	2	2	32	0	32
宇佐市消防本部	4	4	3	3	3	27	9	18
豊後大野市消防本部	4	1	4	4	3	31	0	31
由布市消防本部	4	2	3	3	3	34	0	34
国東市消防本部	4	2	4	4	2	32	0	32
日田玖珠広域消防組合消防本部	8	6	8	8	6	72	0	72
杵築速見消防組合消防本部	3	3	3	3	3	37	6	31
県計	73	55	60	60	52	598	172	426

図 2-1 救急救命士数の推移



2 救急業務の実施状況

(1) 救急出場件数及び搬送人員

平成 22 年中の救急自動車による救急出動件数は、46,898 件（対前年比 2,144 件増）となっている。

また、搬送人員は、44,301 人（対前年比 1,956 件増）となっており、このうち高齢者の搬送人員は 25,986 人、全搬送人員の 58.7%となっている。また管外に搬送した人員は、7,656 人で、全搬送人員の 17.3%が管外に搬送されていることとなる。

これは、一日平均約 128 件、約 11.2 分に 1 回の割合で救急出動し、県民の 27 人に 1 人が救急自動車により搬送されたこととなる。（図 2-2、2-3）

(2) 事故種別救急出場件数及び搬送人員

事故種別出動件数の上位は、急病が 26,092 件、一般負傷が 6,355 件、交通事故 4,313 件となっている。

搬送人員についても急病が 24,401 人と最も多く、次いで一般負傷 6,081 人、交通事故 4,497 人となっている。（表 2-2、図 2-4）

(3) 傷病程度別搬送人員

平成 22 年中の救急自動車による搬送人員を傷病程度別でみると、中等症が 19,340 人（43.7%）と最も高く、次いで入院加療を必要としない軽症が 15,993 人（36.1%）となっている。（図 2-5）

(4) 現場到着所要時間及び収容所要時間

平成 22 年中の救急出動の現場到着までの所要時間は、県平均で 7.4 分（前年 7.3 分）、収容所要時間（119 番通報から医療機関等に収容するまでに要した時間）の県平均は、32.3 分（前年 31.5 分）となっている。（表 2-3）

(5) 医療機関別搬送人員

平成 22 年中の救急自動車による搬送人員のうち、救急医療機関に搬送された人員は、33,304 人で全搬送人員の 75.4%が搬送されたこととなる。（表 2-9）

(6) 応急手当

平成 22 年中の救急自動車による搬送人員のうち、救急隊が応急処置等を行った傷病者は 43,329 人（全搬送人員の 97.8%）となっている。

また、救急隊が到着するまでの間に、バイスタンダー（現場に居合わせた人）により応急手当を実施することが救命効果の向上に資すると考えられることから、住民向けの応急手当普及講習を実施している。（表 2-4、2-5）

図 2-2 救急出動件数及び搬送人員の推移

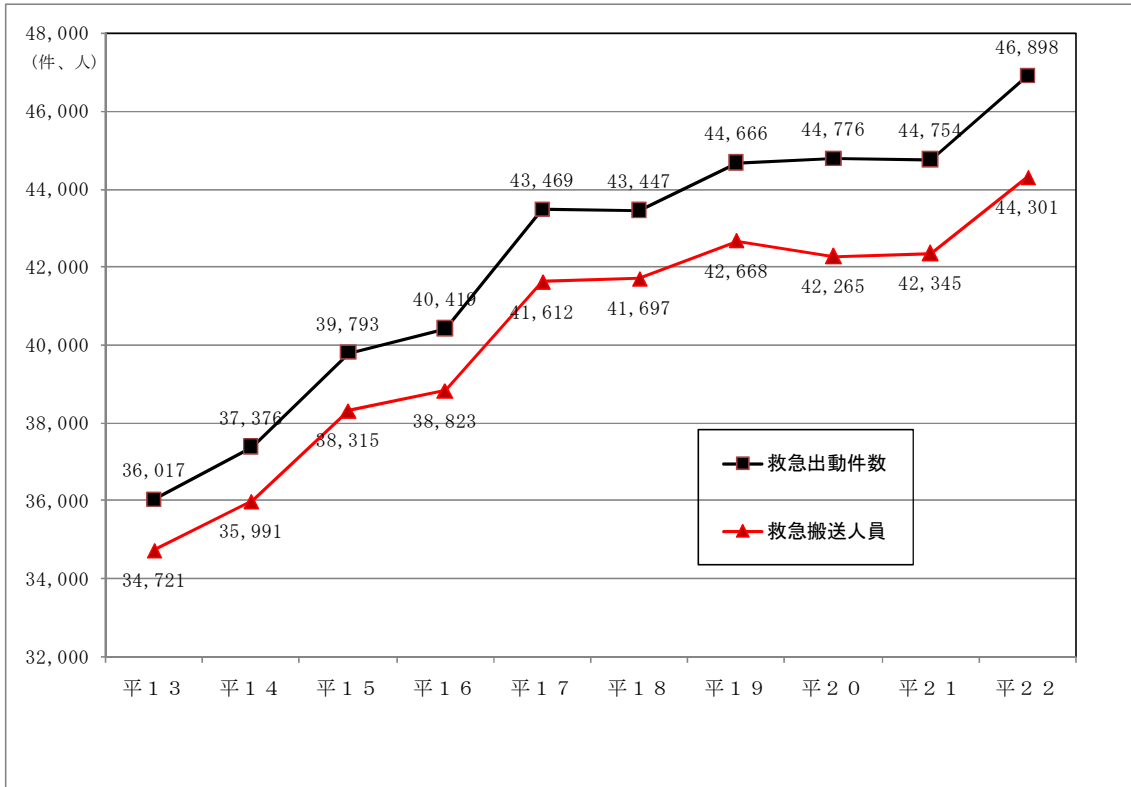


図 2-3 年齢区分別搬送人員（平成 22 年中）

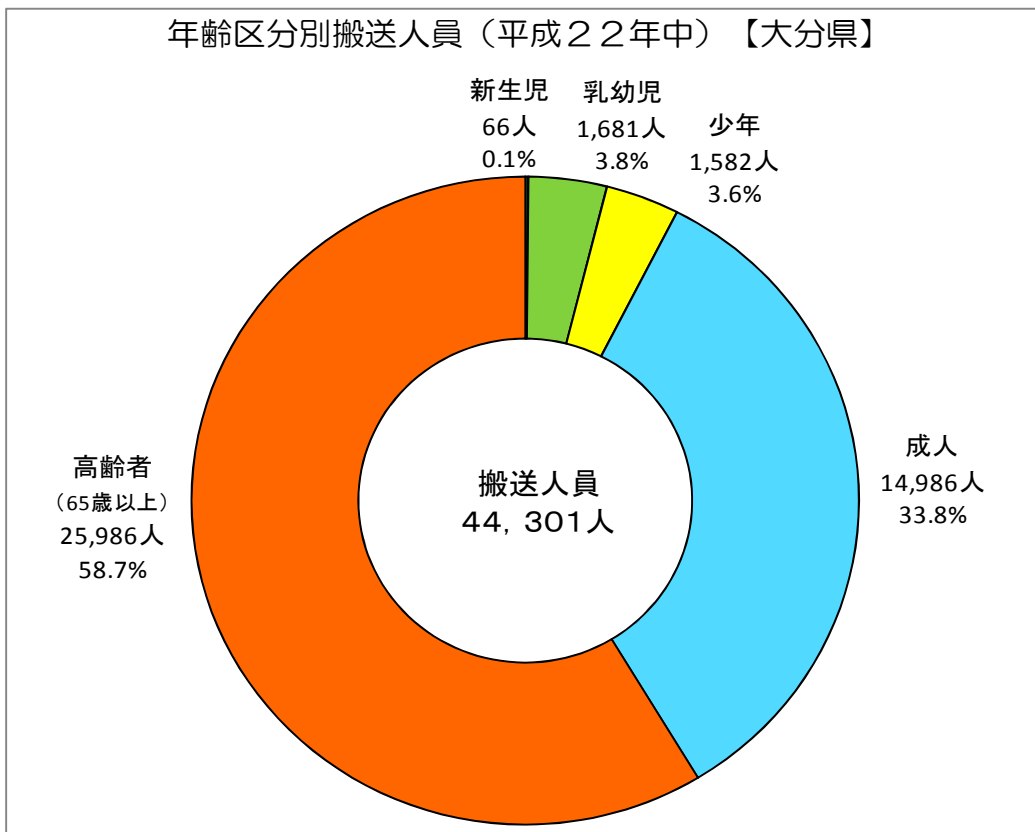


表 2-2 事故種別救急出動件数及び搬送人員

事故種別		平成22年中		平成21年中		対前年比較	
		件・人	構成比(%)	件・人	構成比(%)	件・人	増減率(%)
火災	出動件数	111	0.2%	120	0.3%	△ 9	△ 7.5
	搬送人員	53	0.1%	46	0.1%	7	15.2
自然災害	出動件数	2	0.0%	4	0.0%	△ 2	△ 50.0
	搬送人員	2	0.0%	8	0.0%	△ 6	△ 75.0
水難	出動件数	50	0.1%	38	0.1%	12	31.6
	搬送人員	41	0.1%	18	0.0%	23	127.8
交通事故	出動件数	4,313	9.2%	4,280	9.6%	33	0.8
	搬送人員	4,497	10.2%	4,521	10.7%	△ 24	△ 0.5
労働災害	出動件数	269	0.6%	314	0.7%	△ 45	△ 14.3
	搬送人員	259	0.6%	314	0.7%	△ 55	△ 17.5
運動競技	出動件数	338	0.7%	286	0.6%	52	18.2
	搬送人員	341	0.8%	290	0.7%	51	17.6
一般負傷	出動件数	6,355	13.6%	6,027	13.5%	328	5.4
	搬送人員	6,081	13.7%	5,737	13.5%	344	6.0
加害	出動件数	204	0.4%	202	0.5%	2	1.0
	搬送人員	177	0.4%	169	0.4%	8	4.7
自損行為	出動件数	557	1.2%	590	1.3%	△ 33	△ 5.6
	搬送人員	364	0.8%	410	1.0%	△ 46	△ 11.2
急病	出動件数	26,092	55.6%	24,172	54.0%	1,920	7.9
	搬送人員	24,401	55.1%	22,582	53.3%	1,819	8.1
その他	出動件数	8,607	18.4%	8,721	19.5%	△ 114	△ 1.3
	搬送人員	8,085	18.3%	8,250	19.5%	△ 165	△ 2.0
合計	出動件数	46,898	100.0%	44,754	100.0%	2,144	4.8
	搬送人員	44,301	100.0%	42,345	100.0%	1,956	4.6

図 2-4 事故種別搬送人員（平成 22 年中）

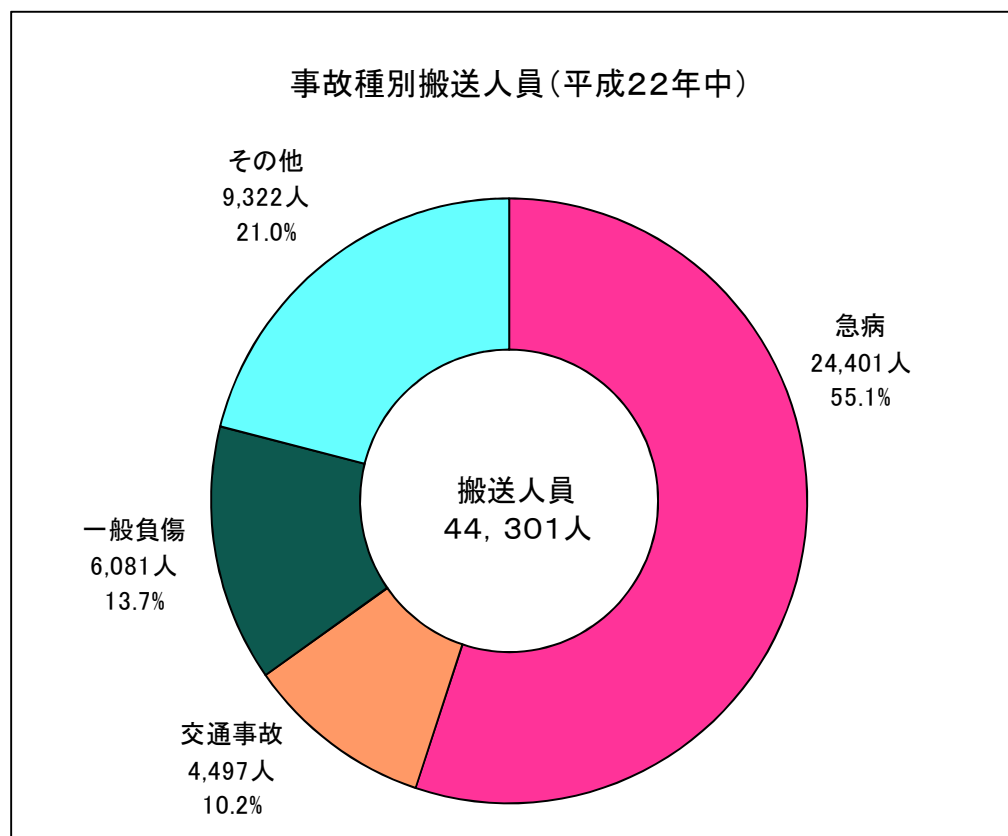


図 2-5 傷病程度別搬送人員（平成 22 年中）

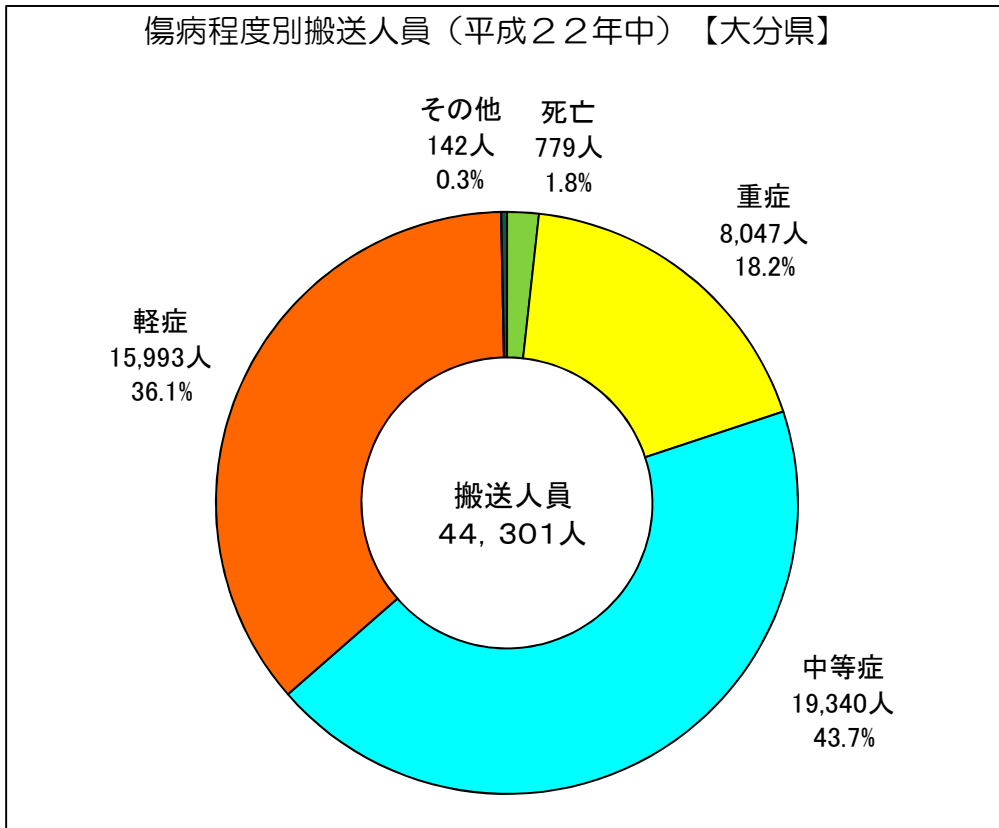


表 2-3 消防本部別現場到着所要時間及び収容所要時間（平成 22 年中）

消防本部	現場到着 平均所要時間(分)	収容		
		前年比	平均所要時間(分)	前年比
大分市消防局	7.0	0.0	27.0	0.5
別府市消防本部	5.2	△ 1.1	24.6	△ 1.4
中津市消防本部	8.9	0.0	36.3	0.7
佐伯市消防本部	9.0	1.9	36.2	4.2
臼杵市消防本部	7.3	△ 0.1	31.3	0.5
津久見市消防本部	6.0	0.0	32.5	0.8
竹田市消防本部	8.2	0.1	47.9	2.8
豊後高田市消防本部	6.9	△ 0.3	36.6	△ 1.1
宇佐市消防本部	8.1	0.5	36.0	2.3
豊後大野市消防本部	6.7	△ 0.2	39.6	2.5
由布市消防本部	6.5	△ 0.2	34.5	△ 0.3
国東市消防本部	7.9	△ 0.1	44.2	0.7
日田玖珠広域消防組合消防本部	8.7	0.1	36.1	0.6
杵築速見消防組合消防本部	9.3	1.7	38.1	2.7
県計	7.4	0.1	32.3	0.8

表 2-4 傷病程度別救急隊員の行った応急処置の状況（平成 22 年中）

応急処置等項目	事故種別 応急手当等対象搬送 人員	死	重 症	中 等 症	軽 症	そ の 他	合 計
		772	7,798	18,957	15,677	125	43,329
止	血	8	99	356	468	10	941
被	覆	10	217	757	1,332	10	2,326
固	定	56	920	1,867	1,601	34	4,478
保	温	12	368	769	415	4	1,568
酸	素 吸 入	668	4,206	6,233	1,811	73	12,991
人	工 呼 吸	105	185	58	8	4	360
心	マ ッ サ ー ジ	45	22	0	0	1	68
	※うち自動式心マッサージ器	1	1	0	0	0	2
心	肺 蘇 生	697	360	5	3	4	1,069
	※うち自動式心マッサージ器	13	0	0	1	0	14
※	在 宅 療 法 継 続	5	55	90	26	0	176
※	シ ョ ッ ク パ ン ツ		1				1
※	血 圧 測 定	97	7,062	17,919	14,499	118	39,695
※	心 音 ・ 呼 吸 音 聴 取	409	1,593	3,025	1,658	33	6,718
※	血 中 酸 素 飽 和 度 測 定	236	7,398	18,701	15,343	119	41,797
※	心 電 図 測 定	647	3,392	6,133	3,584	59	13,815
気	道 確 保	721	896	581	136	11	2,345
	※うち経鼻エアウェイ	39	52	9	2	0	102
	※うち咽頭鏡、鉗子等	37	42	8	4	0	91
	※うちラリングアルマスク等	107	40	1	1	2	151
	※うち気管挿管	93	60	1	0	0	154
※	除 細 動	89	77	3	3	1	173
※	静 脈 路 確 保	96	66	9	5	3	179
※	薬 剤 投 与	32	23	0	1	0	56
そ	の 他 の 処 置	272	2,623	7,996	6,951	13	17,855
合	計	4,205	29,563	64,502	47,844	497	146,611
	拡大された処置計(※印の計)	1,901	19,862	45,899	35,127	335	103,124

表 2-5 応急手当普及講習修了者数の推移

区分	住民に対する応急手当普及講習修了者数		
	普通救命講習	上級救命講習	合計
平成13年	4,698	365	5,063
平成14年	5,064	353	5,417
平成15年	5,850	540	6,390
平成16年	5,406	479	5,885
平成17年	7,804	472	8,276
平成18年	9,021	520	9,541
平成19年	11,599	301	11,900
平成20年	12,092	381	12,473
平成21年	9,767	412	10,179
平成22年	9,679	434	10,113

救急統計表

- 表 2-6 資格別救急隊数、救急隊員数（平成 23 年 4 月 1 日現在）
- 表 2-7 事故種別救急出動件数（平成 22 年中）
- 表 2-8 事故種別搬送人員（平成 22 年中）
- 表 2-9 医療機関別搬送人員（平成 22 年中）
- 表 2-10 現場到着所要時間別出動件数の状況（平成 22 年中）
- 表 2-11 収容所要時間別搬送人員の状況（平成 22 年中）

表2-6 資格別救急隊数、救急隊員数（平成23年4月1日現在）

消防本部名	救急隊数（隊）												救急隊員数（人）											
	総数	救急救命士運用救急隊			気管挿管隊			薬剤投与隊			救急救命士を運用していない隊			総数	専任	救急Ⅰ過程修了	救急Ⅱ過程修了	救急標準過程修了	救急救命士資格者	兼任	救急Ⅰ過程修了	救急Ⅱ過程修了	救急標準過程修了	救急救命士資格者
		常時	一部	常時	一部	常時	一部	常時	一部	救命士がいる	救命士がいない													
大分市	12	12	12	0	12	0	12	12	0	12	0	0	0	104	92	0	9	28	55	12	0	1	5	6
別府市	4	4	4	0	4	0	4	3	0	3	0	0	0	32	32	1	5	9	17	0	0	0	0	0
中津市	3	3	3	0	3	0	3	3	0	3	0	0	0	51	14	0	0	0	14	37	0	15	19	3
佐伯市	6	4	3	1	4	0	4	4	0	4	2	0	2	72	7	0	0	0	7	65	0	16	38	11
臼杵市	3	3	3	0	1	1	0	1	1	0	0	0	0	21	12	0	0	0	12	9	0	0	9	0
津久見市	2	1	1	0	1	0	1	1	0	1	1	0	1	20	0	0	0	0	0	20	0	2	10	8
竹田市	3	3	3	0	3	1	2	3	3	0	0	0	0	33	0	0	0	0	0	33	0	7	14	12
豊後高田市	2	2	2	0	2	0	2	1	0	1	0	0	0	32	0	0	0	0	0	32	1	9	11	11
宇佐市	3	3	3	0	3	1	2	3	1	2	0	0	0	27	9	0	0	3	6	18	0	1	7	10
豊後大野市	4	3	2	1	2	1	1	3	2	1	1	0	1	31	0	0	0	0	0	31	0	0	21	10
由布市	3	3	3	0	2	0	2	3	0	3	0	0	0	34	0	0	0	0	0	34	0	11	10	13
国東市	4	2	2	0	2	0	2	2	2	0	2	1	1	32	0	0	0	0	0	32	0	5	14	13
日田玖珠	8	6	2	4	4	2	2	4	2	2	2	0	2	72	0	0	0	0	0	72	1	30	22	19
杵築速見	3	3	3	0	3	0	3	3	0	3	0	0	0	37	6	0	0	0	6	31	0	8	17	6
合計	60	52	46	6	46	6	40	46	11	35	8	1	7	598	172	1	14	40	117	426	2	105	197	122

表2-7 事故種別救急出動件数（平成22年中）

（単位：件）

区分 消防本部名	火災	自然災害	水難	交通事故	労働災害	運動競技	一般負傷	加害	自損行為	急病	その他				合計	平成21年中	増減数	対前年 増減率 (%)	人口1万人 当たりの 出場件数
											転院搬送	医師搬送	資機材 等輸送	その他					
大分市	86	1	12	1,658	98	111	2,032	84	219	9,050	1,919	7	7	273	15,557	14,924	633	4.24	336.5
別府市	2	0	1	479	18	75	862	34	71	3,487	554	1	0	63	5,647	5,324	323	6.07	444.8
中津市	1	0	1	331	16	20	438	19	32	1,834	825	1	0	29	3,547	3,392	155	4.57	420.4
佐伯市	1	0	17	255	32	13	383	11	41	1,597	461	0	0	28	2,839	2,562	277	10.81	353.6
臼杵市	1	0	1	138	16	6	192	5	21	974	468	2	0	8	1,832	1,842	△ 10	△ 0.54	422.6
津久見市	0	0	3	32	12	11	121	2	4	453	237	0	0	19	894	936	△ 42	△ 4.49	416.7
竹田市	4	0	0	109	11	11	205	4	8	669	316	0	0	0	1,337	1,248	89	7.13	503.9
豊後高田市	4	0	1	88	6	6	198	3	7	714	276	0	0	14	1,317	1,196	121	10.12	524.4
宇佐市	3	0	4	252	13	11	361	14	22	1,447	530	0	0	4	2,661	2,654	7	0.26	437.6
豊後大野市	2	0	1	129	7	12	289	9	24	1,155	455	0	0	7	2,090	1,874	216	11.53	503.0
由布市	3	0	1	147	6	15	300	4	11	860	358	26	0	15	1,746	1,599	147	9.19	493.4
国東市	1	0	4	100	5	9	167	0	13	634	390	0	0	8	1,331	1,353	△ 22	△ 1.63	362.9
日田玖珠	2	1	1	417	23	28	498	9	60	1,848	855	3	0	3	3,748	3,609	139	3.85	362.0
杵築速見	1	0	3	178	6	10	309	6	24	1,370	439	2	1	3	2,352	2,241	111	4.95	384.3
合計	111	2	50	4,313	269	338	6,355	204	557	26,092	8,083	42	8	474	46,898	44,754	2,144	4.79	387.7

表2-8 事故種別搬送人員（平成22年中）

（単位：人）

区分 消防本部名	火災	自然災害	水難	交通事故	労働災害	運動競技	一般負傷	加害	自損行為	急病	その他	合計	平成21年中	増減数	対前年 増減率 (%)	人口1万人 当たり 搬送人員
大分市	26	0	9	1,650	97	111	1,928	79	159	8,517	1,916	14,492	13,955	537	3.85	313.5
別府市	3	0	0	509	18	78	834	28	52	3,259	554	5,335	5,023	312	6.21	420.2
中津市	4	0	1	358	16	20	416	17	18	1,707	826	3,383	3,210	173	5.39	401.0
佐伯市	1	0	10	267	28	13	362	11	26	1,499	465	2,682	2,471	211	8.54	334.0
臼杵市	1	0	1	151	16	6	187	5	19	931	467	1,784	1,740	44	2.53	411.5
津久見市	0	0	3	31	12	10	117	2	2	433	239	849	893	△ 44	△ 4.93	395.7
竹田市	5	0	0	114	11	11	198	3	3	629	313	1,287	1,207	80	6.63	485.0
豊後高田市	4	0	1	87	6	7	193	1	5	667	276	1,247	1,130	117	10.35	496.5
宇佐市	2	0	7	291	13	11	344	11	16	1,338	526	2,559	2,546	13	0.51	420.8
豊後大野市	1	0	1	139	6	13	284	5	6	1,099	455	2,009	1,791	218	12.17	483.5
由布市	1	0	1	138	5	16	282	3	5	799	360	1,610	1,528	82	5.37	455.0
国東市	1	0	4	101	5	8	165	1	6	583	398	1,272	1,296	△ 24	△ 1.85	346.8
日田玖珠	2	2	1	473	20	28	472	6	30	1,713	852	3,599	3,476	123	3.54	347.6
杵築速見	2	0	2	188	6	9	299	5	17	1,227	438	2,193	2,079	114	5.48	358.3
合計	53	2	41	4,497	259	341	6,081	177	364	24,401	8,085	44,301	42,345	1,956	4.62	366.3

表2-9 医療機関別搬送人員（平成22年中）

（単位：人）

消防本部名	救急医療機関						その他医療機関						計						その他			全体合計	救急医療機関に対する搬送割合(%)	救急医療機関数
	国立	公立	公的	私的		計	国立	公立	公的	私的		計	国立	公立	公的	私的		計	接骨院等	その他	計			
				病院	診療所					病院	診療所					病院	診療所							
大分市	1231	2264	1451	6894	0	11840	8	0	0	2262	381	2651	1239	2264	1451	9156	381	14491	0	1	1	14,492	81.7	15
別府市	1153	23	1491	2370	0	5037	58	0	0	129	111	298	1211	23	1491	2499	111	5335	0	0	0	5,335	94.4	9
中津市	25	1022	150	1785	6	2988	4	5	3	224	158	394	29	1027	153	2009	164	3382	0	1	1	3,383	88.4	7
佐伯市	37	32	17	746	0	832	0	20	1194	579	43	1836	37	52	1211	1325	43	2668	0	14	14	2,682	31.2	2
臼杵市	83	88	25	327	0	523	1	16	2	1005	214	1238	84	104	27	1332	214	1761	0	23	23	1,784	29.7	0
津久見市	58	14	6	91	0	169	2	0	19	629	30	680	60	14	25	720	30	849	0	0	0	849	19.9	0
竹田市	103	208	49	814	0	1174	0	9	1	37	63	110	103	217	50	851	63	1284	0	3	3	1,287	91.4	2
豊後高田市	58	70	45	751	7	931	3	0	1	292	19	315	61	70	46	1043	26	1246	0	1	1	1,247	74.7	1
宇佐市	24	130	93	879	160	1286	83	0	0	1012	169	1264	107	130	93	1891	329	2550	0	9	9	2,559	50.4	2
豊後大野市	182	777	15	560	0	1534	0	0	0	419	49	468	182	777	15	979	49	2002	0	7	7	2,009	76.6	3
由布市	355	52	200	511	0	1118	4	0	104	242	119	469	359	52	304	753	119	1587	0	23	23	1,610	70.4	1
国東市	116	927	78	86	4	1211	2	1	1	17	38	59	118	928	79	103	42	1270	0	2	2	1,272	95.4	2
日田玖珠	29	27	1235	1620	0	2911	20	3	50	390	188	651	49	30	1285	2010	188	3562	0	37	37	3,599	81.7	4
杵築速見	709	281	415	345	0	1750	25	0	5	358	55	443	734	281	420	703	55	2193	0	0	0	2,193	79.8	2
合計	4,163	5,915	5,270	17,779	177	33,304	210	54	1,380	7,595	1,637	10,876	4,373	5,969	6,650	25,374	1,814	44,180	0	121	121	44,301	75.4	50

表2-10 現場到着所要時間別出動件数の状況（平成22年中）
 （119番通報から到着時間までの所要時間別出動件数）

区分 消防本部名	3分未満		3分以上 5分未満		5分以上 10分未満		10分以上 20分未満		20分以上		出場件数 合計 (件)	平均現場 到着時間 (分)
	出場件数 (件)	全出場件数に 対する構成比 (%)	出場件数 (件)	全出場件数に 対する構成比 (%)	出場件数 (件)	全出場件数に 対する構成比 (%)	出場件数 (件)	全出場件数に 対する構成比 (%)	出場件数 (件)	全出場件数に 対する構成比 (%)		
大分市	253	1.6	2,136	13.7	10,771	69.2	2,336	15.0	61	0.4	15,557	7.0
別府市	454	8.0	2,130	37.7	2,786	49.3	259	4.6	18	0.3	5,647	5.2
中津市	33	0.9	319	9.0	2,021	57.0	1,066	30.1	108	3.0	3,547	8.9
佐伯市	146	5.1	440	15.5	1,228	43.3	880	31.0	145	5.1	2,839	9.0
臼杵市	73	4.0	293	16.0	1,112	60.7	318	12.0	36	2.0	1,832	7.3
津久見市	63	7.0	270	30.2	479	53.6	64	7.2	18	2.0	894	6.0
竹田市	168	12.6	335	25.1	402	30.1	364	27.2	68	5.1	1,337	8.2
豊後高田市	82	6.2	374	28.4	583	44.3	258	19.6	20	1.5	1,317	6.9
宇佐市	62	2.3	425	16.0	1,401	52.6	693	26.0	80	3.0	2,661	8.1
豊後大野市	361	17.3	542	25.9	716	34.3	433	20.7	38	1.8	2,090	6.7
由布市	213	12.2	554	31.7	681	39.0	234	13.4	64	3.7	1,746	6.5
国東市	61	4.6	260	19.5	640	48.1	326	24.5	44	3.3	1,331	7.9
日田玖珠	109	2.9	824	22.0	1,795	47.9	722	19.3	298	8.0	3,748	8.7
杵築速見	29	1.2	327	13.9	1,131	48.1	754	32.1	111	4.7	2,352	9.3
合計	2,107	4.5	9,229	19.7	25,746	54.9	8,707	18.6	1,109	2.4	46,898	7.4

表2-11 病院収容所要時間別搬送人員の状況（平成22年中）
 （119番通報から病院等に収容するのに要した時間別搬送人員）

区分	10分未満		10分以上 20分未満		20分以上 30分未満		30分以上 60分未満		60分以上 120分未満		120分以上		搬送人員 合計 (人)	平均現場 収容時間 (分)	
	搬送人員 (人)	全搬送人員 に対する構 成比 (%)	搬送人員 (人)	全搬送人員 に対する構 成比 (%)	搬送人員 (人)	全搬送人員 に対する構 成比 (%)	搬送人員 (人)	全搬送人員 に対する構 成比 (%)	搬送人員 (人)	全搬送人員 に対する構 成比 (%)	搬送人員 (人)	全搬送人員 に対する構 成比 (%)			
大分市		11	0.1	2,502	17.3	7,525	51.9	4,328	29.9	122	0.8	4	0.0	14,492	27.0
	うち管外搬送	0	0.0	8	1.3	231	37.4	353	57.2	24	3.9	1	0.2	617	
別府市		9	0.2	1,459	27.3	2,896	54.3	917	17.2	52	1.0	2	0.0	5,335	24.6
	うち管外搬送	0	0.0	0	0.0	4	3.4	100	84.0	14	11.8	1	0.8	119	
中津市		1	0.0	260	7.7	1,160	34.3	1,636	48.4	319	9.4	7	0.2	3,383	36.3
	うち管外搬送	0	0.0	3	0.7	25	5.8	237	54.7	164	37.9	4	0.9	433	
佐伯市		21	0.8	356	13.3	797	29.7	1,223	45.6	282	10.5	3	0.1	2,682	36.2
	うち管外搬送	3	1.9	2	1.3	4	2.5	53	33.3	97	61.0	0	0.0	159	
臼杵市		9	0.5	503	28.2	455	25.5	728	40.8	88	4.9	1	0.1	1,784	31.3
	うち管外搬送	0	0.0	1	0.2	26	4.3	518	85.6	60	9.9	0	0.0	605	
津久見市		1	0.1	172	20.3	323	38.0	297	35.0	56	6.6	0	0.0	849	32.5
	うち管外搬送	0	0.0	0	0.0	1	0.5	164	77.0	48	22.5	0	0.0	213	
竹田市		8	0.6	143	11.1	202	15.7	506	39.3	422	32.8	6	0.5	1,287	47.9
	うち管外搬送	0	0.0	4	0.6	51	7.3	250	35.9	385	55.3	6	0.9	696	
豊後高田市		1	0.1	199	16.0	322	25.8	574	46.0	144	11.5	7	0.6	1,247	36.6
	うち管外搬送	0	0.0	34	5.5	146	23.8	292	47.6	136	22.1	6	1.0	614	
宇佐市		3	0.1	259	10.1	896	35.0	1,153	45.1	231	9.0	17	0.7	2,559	36.0
	うち管外搬送	0	0.0	5	0.9	60	10.4	328	57.0	166	28.9	16	2.8	575	
豊後大野市		6	0.3	184	9.2	442	22.0	1,148	57.1	224	11.1	5	0.2	2,009	39.6
	うち管外搬送	0	0.0	8	0.9	58	6.2	659	70.9	200	21.5	4	0.4	929	
由布市		3	0.2	232	14.4	511	31.7	745	46.3	116	7.2	3	0.2	1,610	34.5
	うち管外搬送	0	0.0	12	1.4	203	24.3	536	64.0	84	10.0	2	0.2	837	
国東市		0	0.0	88	6.9	272	21.4	648	50.9	262	20.6	2	0.2	1,272	44.2
	うち管外搬送	0	0.0	0	0.0	3	1.1	113	43.3	144	55.2	1	0.4	261	
日田玖珠		6	0.2	758	21.1	972	27.0	1,416	39.3	438	12.2	9	0.3	3,599	36.1
	うち管外搬送	0	0.0	0	0.0	3	0.9	177	51.6	160	46.6	3	0.9	343	
杵築速見		3	0.1	136	6.2	504	23.0	1,387	63.2	161	7.3	2	0.1	2,193	38.1
	うち管外搬送	0	0.0	2	0.2	168	13.4	943	75.1	140	11.2	2	0.2	1,255	
合計		82	0.2	7,251	16.4	17,277	39.0	16,706	37.7	2,917	6.6	68	0.2	44,301	32.3
	うち管外搬送	3	0.0	79	1.0	983	12.8	4,723	61.7	1,822	23.8	46	0.6	7,656	

3 救助業務の実施体制

(1) 救助隊設置状況

消防機関の行う救助活動は、近年、火災、交通事故、水難事故、自然災害からテロ災害など特殊な災害まで及んでいる。昭和 61 年 4 月に消防法及び消防組織法が改正され、市町村は総務省令で定める基準に従い救助隊を設置することが規定に新たに設けられ救助体制の整備が図られてきた。

平成 23 年 4 月 1 日現在の県下の救助隊の設置状況は、14 消防本部で 18 隊となっており、救助隊員数は 273 人となっている。(表 2-13)

(2) 保有する装備

救助隊が保有する装備については、救助事案の複雑・多様化に伴い、より専門的かつ高度な機能・性能が必要とされている。今後も救助工作車等及び救助活動のための機械器具の計画的な整備を引き続き推進していく必要がある。(表 2-14)

(3) 教育訓練

消防職員の救助活動に関する教育訓練については、消防学校における救助科での教育訓練を実施しているほか、消防本部で定期的な訓練を実施している場合が多い。(表 2-15)

表 2-13 救助業務実施体制（平成 23 年 4 月 1 日現在）

消防本部名	救助隊数			救助隊員数					救助工作車
	計	専任救助隊	兼任救助隊	計	うち		専任救助隊員	兼任救助隊員	
					救助科修了者	消防長認定者			
大分市消防局	3	3	0	47	14	33	47	0	3
別府市消防本部	1	1	0	12	6	6	12	0	1
中津市消防本部	1	1	0	25	15	10	25	0	1
佐伯市消防本部	1	0	1	19	5	14	0	19	1
臼杵市消防本部	1	0	1	23	6	17	0	23	1
津久見市消防本部	1	0	1	10	4	6	0	10	0
竹田市消防本部	1	0	1	11	2	9	0	11	1
豊後高田市消防本部	1	0	1	26	21	5	0	26	1
宇佐市消防本部	1	1	0	11	6	5	11	0	1
豊後大野市消防本部	1	0	1	18	6	12	0	18	1
由布市消防本部	1	0	1	10	4	6	0	10	1
国東市消防本部	1	0	1	9	5	4	0	9	0
日田玖珠広域消防組合消防本部	2	0	2	28	15	13	0	28	2
杵築速見消防組合消防本部	2	0	2	24	24	0	2	22	1
合計	18	6	12	273	133	140	97	176	15

表 2-14 県下の救助隊が乗車する車両及び救助活動のための機械器具等の保有状況

(平成 23 年 4 月 1 日現在)

はしご車	屈折 はしご車	ポンプ車	水槽付 ポンプ車	化学車	その他	計		
3	2	7	6	3	3	39		
三連梯子	金属製おりた たみ梯子又は ワイヤー梯子	空気式救助 マット	救命索 発射中	サイバースリ ング又は救命 用縛帯	平担架	油圧 ジャッキ	油圧スプ レッダー	可搬 ウィンチ
67	17	18	33	84	30	30	11	37
救助用 簡易起重機	マット型救 助ジャッキ	大型油圧ス プレッダー	救助用 支柱器具	チェーン ブロック	油圧 切断機	エンジン カッター	ガス 溶断器	チェン ソー
0	32	27	4	8	13	36	17	79
空気鋸	大型油圧 切断機	空気 切断機	コンクリート・ 鉄筋切断用 チェーンソー	万能斧	ハンマー	携帯用コンク リート破壊器 具	削岩機	ハンマ ドリル
19	23	9	5	113	52	7	12	13
可燃性ガス 測定器	有毒ガス 測定器	酸素濃度 測定器	放射線 測定器	空気 呼吸器	空気補充用 ポンペ	酸素 呼吸器	簡易 呼吸器	防塵 マスク
52	32	19	20	559	997	7	8	332
エアライン マスク	耐電手袋	耐電衣	耐電ズボン	耐電長靴	防塵メガネ	携帯 警報器	防毒 マスク	化学防護服
6	152	44	45	52	362	139	164	263
耐熱服	放射線 防護服	特殊 ヘルメット	除染 シャワー	除染剤 散布器	潜水器具	救命胴衣	水中 投光器	救命浮環
50	16	2	6	6	76	519	24	92
救命ボート	船外機	水中 スクーター	水中 無線機	水中時計	水中テレビ カメラ	登山器具	バスケット 型担架	簡易画像 探索機
38	20	2	0	18	0	21	38	10
地中音響 探知機	熱画像 直視装置	夜間用 暗視装置	電磁波 探査装置	二酸化炭素 探査装置	水中 探査装置	地震 警報器	投光器	携帯 投光器
1	1	1	0	0	0	1	125	243
携帯 無線機	応急処置用 セット	車両移動 器具	緩降機	ロープ 登降機	救助用 降下機	発電機	大型 プロアー	ウォーター カッター
298	37	8	19	16	11	105	0	0

表 2-15 県下の救助隊員の訓練実施状況（平成 22 年中）

	体力錬成訓練	ロープ基本・ 応用訓練	検索・ 救助訓練	各種救助器具 取扱訓練	各種救助事象 想定訓練	その他訓練	計
実施延回数 (回)	3,570	1,217	1,710	1,067	456	489	8,509
実施延人員 (人)	16,171	7,063	8,816	5,130	2,533	2,266	41,979
実施延時間 (時間)	10,037	5,577	5,599	2,913	1,449	1,164	26,738

4 救助業務の実施状況

(1) 救助活動件数及び救助人員の状況

平成 22 年中の県下における救助活動実施状況は、救助活動件数 398 件（対前年度比 12 件減）、救助人員 474 人（対前年度比 51 人減）となっている。（表 2-17、2-20）

(2) 事故種別救助活動の状況

平成 22 年中の救助出動人員（救助活動を行うために出動したすべての消防職団員をいう。）は、延べ 7,589 人であり、うち消防職員は延べ 6,585 人、消防団員は延べ 1,004 人である。

また、救助活動人員（救助出動人員のうち実際に救助活動を行った消防職団員をいう。）は、延べ 3,456 人であり、救助活動 1 件当たり 8.7 人が従事したこととなる。事故種別ごとでは、建物火災 11.4 人が 1 件当たりの従事人員が最も多く、次いでガス及び酸欠事故の 10.8 人となっている。（表 2-17、2-18、2-19）

救 助 統 計 表

表 2-16 事故種別救助出動件数（平成 22 年中）

表 2-17 事故種別救助活動件数（平成 22 年中）

表 2-18 事故種別救助人員（平成 22 年中）

表 2-19 事故種別救助出動人員（平成 22 年中）

表 2-20 事故種別救助活動人員（平成 22 年中）

表2-16 事故種別救助出動件数（平成22年中）

消防本部名	火災		交通事故	水難事故	風水害等 自然災害	機械による 事故	建物等 による事故	ガス及び 酸欠事故	破裂事故	その他 の事故	計
	建物	建物以外									
大分市	10	0	59	10	0	3	12	3	0	56	153
別府市	5	0	23	1	0	1	9	1	0	16	56
中津市	0	0	27	1	0	2	2	0	0	14	46
佐伯市	0	0	33	6	0	1	0	0	0	22	62
臼杵市	0	0	10	0	0	2	0	1	0	4	17
津久見市	0	0	2	1	0	0	0	0	0	3	6
竹田市	0	0	19	0	0	1	1	0	0	16	37
豊後高田市	0	0	11	1	0	0	0	0	0	0	12
宇佐市	0	0	31	6	0	1	0	0	0	6	44
豊後大野市	0	0	14	0	0	1	0	0	0	8	23
由布市	0	0	14	0	0	0	0	0	0	8	22
国東市	5	0	17	1	0	0	1	0	0	4	28
日田玖珠広域消防組合	0	0	43	1	1	1	0	1	0	16	63
杵築速見消防組合	3	0	31	2	0	0	1	1	0	34	72
合計	23	0	334	30	1	13	26	7	0	207	641

表2-17 事故種別救助活動件数（平成22年中）

消防本部名	火災		交通事故	水難事故	風水害等 自然災害	機械による 事故	建物等 による事故	ガス及び 酸欠事故	破裂事故	その他 の事故	計
	建物	建物以外									
大分市	10	0	44	4	0	0	10	3	0	39	110
別府市	5	0	10	0	0	0	7	1	0	9	32
中津市	0	0	14	1	0	2	2	0	0	10	29
佐伯市	0	0	24	4	0	0	0	0	0	21	49
臼杵市	0	0	4	0	0	0	0	1	0	2	7
津久見市	0	0	1	1	0	0	0	0	0	0	2
竹田市	0	0	14	0	0	1	1	0	0	9	25
豊後高田市	0	0	11	1	0	0	0	0	0	0	12
宇佐市	0	0	11	3	0	0	0	0	0	2	16
豊後大野市	0	0	5	0	0	0	0	0	0	5	10
由布市	0	0	8	0	0	0	0	0	0	4	12
国東市	5	0	10	1	0	0	1	0	0	2	19
日田玖珠広域消防組合	0	0	16	1	0	1	0	0	0	10	28
杵築速見消防組合	3	0	11	2	0	0	1	1	0	29	47
合計	23	0	183	18	0	4	22	6	0	142	398

表2-18 事故種別救助出動人員（平成22年中）

消防本部名	内訳	火災		交通事故	水難事故	風水害等 自然災害	機械による 事故	建物等 による事故	ガス及び 酸欠事故	破裂事故	その他 の事故	計
		建物	建物以外									
大分市	消防職員	294	0	921	215	0	44	156	83	0	823	2,536
	消防団員	157	0	0	0	0	0	0	0	0	6	163
	計	451	0	921	215	0	44	156	83	0	829	2,699
別府市	消防職員	166	0	326	13	0	12	68	12	0	162	759
	消防団員	189	0	0	0	0	0	0	0	0	0	189
	計	355	0	326	13	0	12	68	12	0	162	948
中津市	消防職員	0	0	297	7	0	22	14	0	0	122	462
	消防団員	0	0	0	0	0	0	0	0	0	0	0
	計	0	0	297	7	0	22	14	0	0	122	462
佐伯市	消防職員	0	0	302	43	0	9	0	0	0	171	525
	消防団員	0	0	0	0	0	0	0	0	0	0	0
	計	0	0	302	43	0	9	0	0	0	171	525
臼杵市	消防職員	0	0	91	0	0	17	0	7	0	32	147
	消防団員	0	0	0	0	0	0	0	0	0	0	0
	計	0	0	91	0	0	17	0	7	0	32	147
津久見市	消防職員	0	0	10	4	0	0	0	0	0	10	24
	消防団員	0	0	0	0	0	0	0	0	0	0	0
	計	0	0	10	4	0	0	0	0	0	10	24
竹田市	消防職員	0	0	160	0	0	9	8	0	0	153	330
	消防団員	0	0	0	0	0	0	0	0	0	543	543
	計	0	0	160	0	0	9	8	0	0	696	873
豊後高田市	消防職員	0	0	77	6	0	0	0	0	0	0	83
	消防団員	0	0	0	0	0	0	0	0	0	0	0
	計	0	0	77	6	0	0	0	0	0	0	83
宇佐市	消防職員	0	0	333	61	0	6	0	0	0	41	441
	消防団員	0	0	0	6	0	0	0	0	0	0	6
	計	0	0	333	67	0	6	0	0	0	41	447
豊後大野市	消防職員	0	0	83	0	0	7	0	0	0	54	144
	消防団員	0	0	0	0	0	0	0	0	0	0	0
	計	0	0	83	0	0	7	0	0	0	54	144
由布市	消防職員	0	0	76	0	0	0	0	0	0	48	124
	消防団員	0	0	0	0	0	0	0	0	0	0	0
	計	0	0	76	0	0	0	0	0	0	48	124
国東市	消防職員	37	0	132	10	0	0	6	0	0	27	212
	消防団員	0	0	0	0	0	0	0	0	0	0	0
	計	37	0	132	10	0	0	6	0	0	27	212
日田玖珠広域消防組合	消防職員	0	0	381	6	7	8	0	10	0	114	526
	消防団員	0	0	0	0	0	0	0	0	0	0	0
	計	0	0	381	6	7	8	0	10	0	114	526
杵築速見消防組合	消防職員	27	0	133	9	0	0	3	9	0	91	272
	消防団員	103	0	0	0	0	0	0	0	0	0	103
	計	130	0	133	9	0	0	3	9	0	91	375
出動人員合計	消防職員	524	0	3,322	374	7	134	255	121	0	1,848	6,585
	消防団員	449	0	0	6	0	0	0	0	0	549	1,004
	計	973	0	3,322	380	7	134	255	121	0	2,397	7,589

表2-19 事故種別救助活動人員（平成22年中）

消防本部名	内訳	火災		交通事故	水難事故	風水害等 自然災害	機械による 事故	建物等 による事故	ガス及び 酸欠事故	破裂事故	その他 の事故	計
		建物	建物以外									
大分市	消防職員	85	0	371	51	0	0	48	40	0	272	867
	消防団員	0	0	0	0	0	0	0	0	0	6	6
	計	85	0	371	51	0	0	48	40	0	278	873
別府市	消防職員	34	0	134	0	0	0	45	12	0	83	308
	消防団員	0	0	0	0	0	0	0	0	0	0	0
	計	34	0	134	0	0	0	45	12	0	83	308
中津市	消防職員	0	0	133	7	0	22	14	0	0	89	265
	消防団員	0	0	0	0	0	0	0	0	0	0	0
	計	0	0	133	7	0	22	14	0	0	89	265
佐伯市	消防職員	0	0	195	31	0	0	0	0	0	149	375
	消防団員	0	0	0	0	0	0	0	0	0	0	0
	計	0	0	195	31	0	0	0	0	0	149	375
臼杵市	消防職員	0	0	28	0	0	0	0	4	0	16	48
	消防団員	0	0	0	0	0	0	0	0	0	0	0
	計	0	0	28	0	0	0	0	4	0	16	48
津久見市	消防職員	0	0	7	4	0	0	0	0	0	0	11
	消防団員	0	0	0	0	0	0	0	0	0	0	0
	計	0	0	7	4	0	0	0	0	0	0	11
竹田市	消防職員	0	0	90	0	0	3	3	0	0	107	203
	消防団員	0	0	0	0	0	0	0	0	0	515	515
	計	0	0	90	0	0	3	3	0	0	622	718
豊後高田市	消防職員	0	0	77	6	0	0	0	0	0	0	83
	消防団員	0	0	0	0	0	0	0	0	0	0	0
	計	0	0	77	6	0	0	0	0	0	0	83
宇佐市	消防職員	0	0	115	26	0	0	0	0	0	14	155
	消防団員	0	0	0	0	0	0	0	0	0	0	0
	計	0	0	115	26	0	0	0	0	0	14	155
豊後大野市	消防職員	0	0	22	0	0	0	0	0	0	25	47
	消防団員	0	0	0	0	0	0	0	0	0	0	0
	計	0	0	22	0	0	0	0	0	0	25	47
由布市	消防職員	0	0	34	0	0	0	0	0	0	28	62
	消防団員	0	0	0	0	0	0	0	0	0	0	0
	計	0	0	34	0	0	0	0	0	0	28	62
国東市	消防職員	14	0	69	10	0	0	6	0	0	13	112
	消防団員	0	0	0	0	0	0	0	0	0	0	0
	計	14	0	69	10	0	0	6	0	0	13	112
日田玖珠広域消防組合	消防職員	0	0	71	3	0	6	0	0	0	54	134
	消防団員	0	0	0	0	0	0	0	0	0	0	0
	計	0	0	71	3	0	6	0	0	0	54	134
杵築速見消防組合	消防職員	27	0	48	9	0	0	3	9	0	66	162
	消防団員	103	0	0	0	0	0	0	0	0	0	103
	計	130	0	48	9	0	0	3	9	0	66	265
活動人員合計	消防職員	160	0	1,394	147	0	31	119	65	0	916	2,832
	消防団員	103	0	0	0	0	0	0	0	0	521	624
	計	263	0	1,394	147	0	31	119	65	0	1,437	3,456

表2-20 事故種別救助人員（平成22年中）

消防本部名	火災		交通事故	水難事故	風水害等 自然災害	機械によ る 事故	建物等 による事 故	ガス及び 酸欠事故	破裂事故	その他 の事故	計
	建物	建物以外									
大分市	1	0	54	4	0	0	12	4	0	34	109
別府市	4	0	13	0	0	0	7	1	0	9	34
中津市	0	0	15	1	0	1	1	0	0	6	24
佐伯市	0	0	36	4	0	0	0	0	0	21	61
臼杵市	0	0	5	0	0	0	0	1	0	2	8
津久見市	0	0	1	1	0	0	0	0	0	0	2
竹田市	0	0	24	0	0	1	1	0	0	9	35
豊後高田市	0	0	18	1	0	0	0	0	0	0	19
宇佐市	0	0	22	8	0	0	0	0	0	2	32
豊後大野市	0	0	6	0	0	0	0	0	0	5	11
由布市	0	0	25	0	0	0	0	0	0	6	31
国東市	0	0	11	2	0	0	1	0	0	2	16
日田玖珠広域消防組合	0	0	20	1	0	1	0	0	0	9	31
杵築速見消防組合	0	0	16	2	0	0	1	13	0	29	61
合計	5	0	266	24	0	3	23	19	0	134	474