

# 旅券発行の概要

平成30年1月～12月

大分県企画振興部国際政策課

# はじめに

旅券（パスポート）は、日本国政府が外国政府に対して、その所持者が日本国民であることを証明し、諸外国を安全に旅行、滞在ができるよう保護と扶助を要請する大変重要な公文書です。

平成30年の旅券発行件数は、全国で4,182,207件（公用旅券を除く）、大分県では25,472件でした。

この小冊子は、旅券の意義・種類など、旅券についての概要を記すとともに、大分県における平成30年を中心とした旅券の取扱い状況をまとめ、表やグラフで示したものです。

本冊子により、旅券に対する重要性を認識され、理解を一層深めていただければ幸いです。

平成31年2月

大分県企画振興部国際政策課パスポート班

大分市荷揚町2番31号

大分市役所本庁舎地下1階

097（536）1786

# 目 次

旅 券 の 概 要 .....	1
-----------------	---

旅 券 発 行 の 概 要 .....	2
---------------------	---

## 平成30年旅券発行統計

1 年次別発行件数 .....	3
2 海外渡航者数 .....	5
3 月別発行件数 .....	7
4 性別発行件数 .....	9
5 年代別・性別発行件数 .....	10
6 窓口別月別申請件数 .....	12
7 住民登録市町村別の申請件数 .....	13
8 都道府県別発行件数 .....	15

旅 券 年 表 .....	17
---------------	----

# 旅 券 の 概 要

## 1 旅券の意義

旅券は、日本国政府が外国政府に対して、その所持人が日本国民であることを証明し、あわせてその人が安全に旅行および滞在ができるよう保護と扶助を与えることを要請する公文書です。

諸外国の政府は、旅券により、その所持人の国籍をはじめ身元を確認し、自国内への入国・滞在等を認め、また、必要な場合には保護や扶助を与えることとなっていますので、旅券は海外に旅行し、滞在する方にとって欠くことのできない非常に重要な公文書です。

## 2 旅券の種類

旅券には、一般旅券と公用旅券の2種類があります。「公用旅券」は国の用務のため外国に渡航する方、およびその同伴者に対して発行され、「一般旅券」はそれ以外の方に対して発行されます。

公用旅券は国(外務省)が直接取り扱っており、都道府県においては一般旅券を取り扱っています。

この小冊子では、大分県における一般旅券の取扱状況を中心に記述しています。

## 3 旅券の効力

一般旅券は、現在、すべての国(地域)に、その有効期間中であれば何回でも往復渡航できるようになっており、旅券発行の日から5年または10年間有効です。

※旅券の有効期間に一定の残存期間がないと入国を認めない国もあるのでご注意ください。

## 4 旅券の管理

旅券の重要性は前述のとおりですが、旅券に対する認識不足により保管・管理が十分でなく国内(特に自宅)で紛失する方が非常に多くなっています。

また、海外渡航の一般化により、国外において旅券を紛失したり、盗難に遭うケースが後を絶ちません。

一人ひとりが十分注意して旅券の管理をすることが望まれます。

## 旅券発行の概要

平成30年(1月～12月)の旅券発行件数は、全国では前年に比べ5.6%増加し4,182,207件となっています。

大分県における旅券発行件数は25,472件で、前年に比べ14.8%増となり、発行件数で全国第33位、人口千人あたりの件数では22.0件で全国第31位(全国平均33.4件)となっています。

大分県の旅券発行件数を年代別にみると、19歳以下が最も多く5,566件で全体の21.9%を占めており、次いで20歳代(21.3%)、40歳代(13.4%)、30歳代(12.5%)、50歳代(12.4%)、60歳代(12.3%)の順となっています。

男女別にみると、男性が45.8%、女性が54.2%で、女性が男性を上回っています。年代別では、20代以下と50代以上で女性が多くなっています。

旅券種別では、「5年旅券」が12,102件(うち12歳未満の子供は1,410件)で「10年旅券」が13,370件でした。

月別の発行件数では、例年、高校生の海外修学旅行のための申請が夏休み中に集中しており、7月・8月の申請件数が全体の23.2%を占めています。

これまでの大分県における旅券の発行件数の推移をみると、海外渡航者数の増加とともに平成7年に初めて4万件を超え、10年旅券の発行開始や、高校生の海外修学旅行が大幅に増加したことなどにより、平成12年には過去最高の46,677件を記録しました。

しかし、平成13年の米国同時多発テロにより減少傾向となり、平成15年は、3月のイラク戦争開始と同年の世界的なSARSの流行により激減しました。

平成16年以降は、やや増加に転じ、その後は概ね2万件台後半の水準で推移していましたが、平成25年には、円安や中国、韓国との歴史問題等を背景に海外渡航者数が減少しはじめ、旅券発行数も平成15年以来の大きな減少となり、平成27年には17,773件にまで落ち込みました。

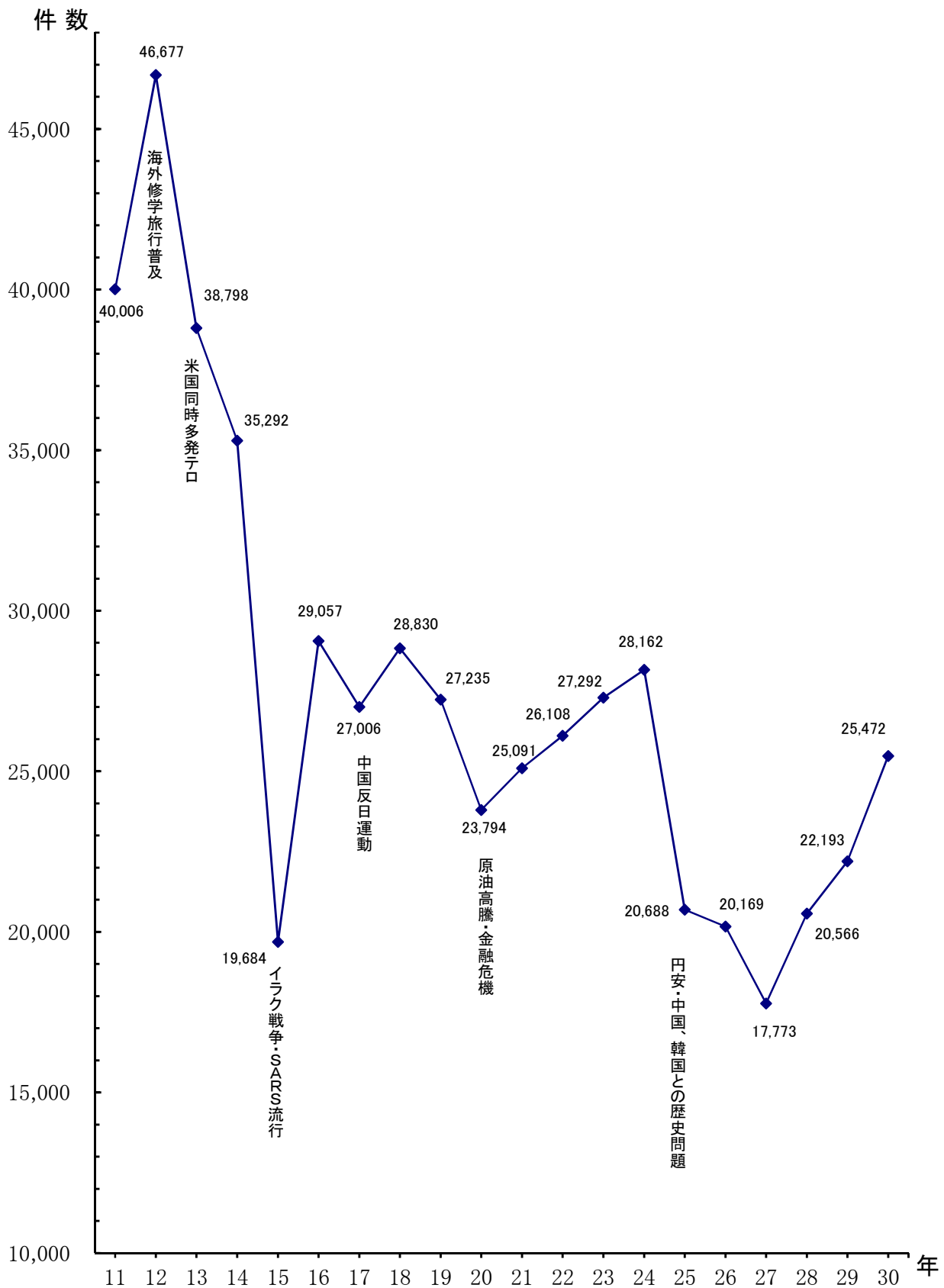
平成28年は、平成7年11月1日に開始された10年旅券の2回目の切替発給申請者が多かったことから増加しました。平成29年も、海外渡航者数が増加したことが旅券発行件数の増加につながったと考えられ、平成30年もその傾向が続いています。

# 平成30年旅券発行統計

## 1 年次別発行件数(一般旅券)

年 別	大 分 県		全 国	
	件 数	増 減 (%)	件 数	増 減 (%)
平成 11年	40,006	0.7	5,611,979	4.5
12年	46,677	16.7	5,857,835	4.4
13年	38,798	△ 16.9	4,348,881	△ 25.8
14年	35,292	△ 9.0	3,749,166	△ 13.8
15年	19,684	△ 44.2	2,721,029	△ 27.4
16年	29,057	47.6	3,485,325	28.1
17年	27,006	△ 7.1	3,612,473	3.6
18年	28,830	6.8	4,301,793	19.1
19年	27,235	△ 5.5	4,209,097	△ 2.2
20年	23,794	△ 12.6	3,801,384	△ 9.7
21年	25,091	5.5	4,015,470	5.6
22年	26,108	4.1	4,185,080	4.2
23年	27,292	4.5	3,961,382	△ 5.3
24年	28,162	3.2	3,924,008	△ 0.9
25年	20,688	△ 26.5	3,296,805	△ 16.0
26年	20,169	△ 2.5	3,210,844	△ 2.6
27年	17,773	△ 11.9	3,249,593	1.2
28年	20,566	15.7	3,738,380	15.0
29年	22,193	7.9	3,959,468	5.9
30年	25,472	14.8	4,182,207	5.6

## 年次別発行件数の推移(大分県)



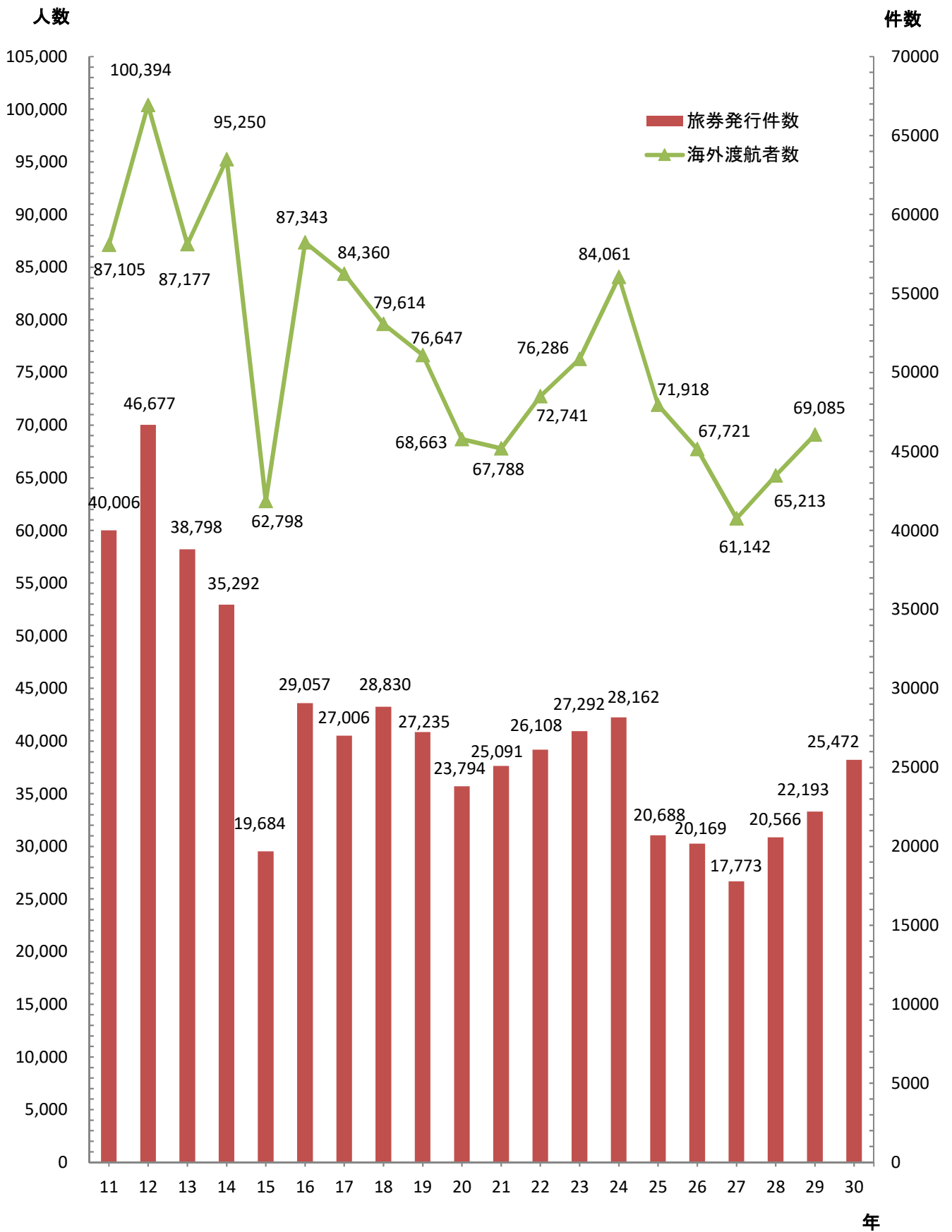
## 2 海外渡航者数

年 別	旅券発行件数(A)				海外渡航者数(B)				$\frac{(B)}{(A)}$	
	全 国		大 分 県		全 国		大 分 県		全 国	大 分 県
	件 数	増加率	件 数	増加率	人 数	増加率	人 数	増加率		
11	5,611,979	4.5	40,006	0.7	16,357,572	3.5	87,105	4.3	2.91	2.18
12	5,857,835	4.4	46,677	16.7	17,818,590	8.9	100,394	15.3	3.04	2.15
13	4,348,881	△ 25.8	38,798	△ 16.9	16,215,657	△ 9.0	87,177	△ 13.2	3.73	2.25
14	3,749,166	△ 13.8	35,292	△ 9.0	16,522,804	1.9	95,250	9.3	4.41	2.70
15	2,721,029	△ 27.4	19,684	△ 44.2	13,296,330	△ 19.5	62,798	△ 34.1	4.89	3.19
16	3,485,325	28.1	29,057	47.6	16,831,112	26.6	87,343	39.1	4.83	3.01
17	3,612,473	3.6	27,006	△ 7.1	17,403,565	3.4	84,360	△ 3.4	4.82	3.12
18	4,301,793	19.1	28,830	6.8	17,534,565	0.8	79,614	△ 5.6	4.08	2.76
19	4,209,097	△ 2.2	27,235	△ 5.5	17,294,935	△ 1.4	76,647	△ 3.7	4.11	2.81
20	3,801,384	△ 9.7	23,794	△ 12.6	15,987,250	△ 7.6	68,663	△ 10.4	4.21	2.89
21	4,015,470	5.6	25,091	5.5	15,445,684	△ 3.4	67,788	△ 1.3	3.85	2.70
22	4,185,080	4.2	26,108	4.1	16,637,224	7.7	72,741	7.3	3.98	2.79
23	3,961,382	△ 5.3	27,292	4.5	16,994,200	2.1	76,286	4.9	4.29	2.80
24	3,924,008	△ 0.9	28,162	3.2	18,490,657	8.8	84,061	10.2	4.71	2.98
25	3,296,805	△ 16.0	20,688	△ 26.5	17,472,748	△ 5.5	71,918	△ 14.4	5.30	3.48
26	3,210,844	△ 2.6	20,169	△ 2.5	16,903,388	△ 3.3	67,721	△ 5.8	5.26	3.36
27	3,249,593	1.2	17,773	△ 11.9	16,213,789	△ 4.1	61,142	△ 9.7	4.99	3.44
28	3,738,380	15.0	20,566	15.7	17,116,420	5.6	65,213	6.7	4.58	3.17
29	3,959,468	5.9	22,193	7.9	17,889,292	4.5	69,085	5.9	4.52	3.11
30	4,182,207	5.6	25,472	14.8	—	—	—	—	—	—

(注) 1. (B)は出入国管理統計年報(法務省発行)による。



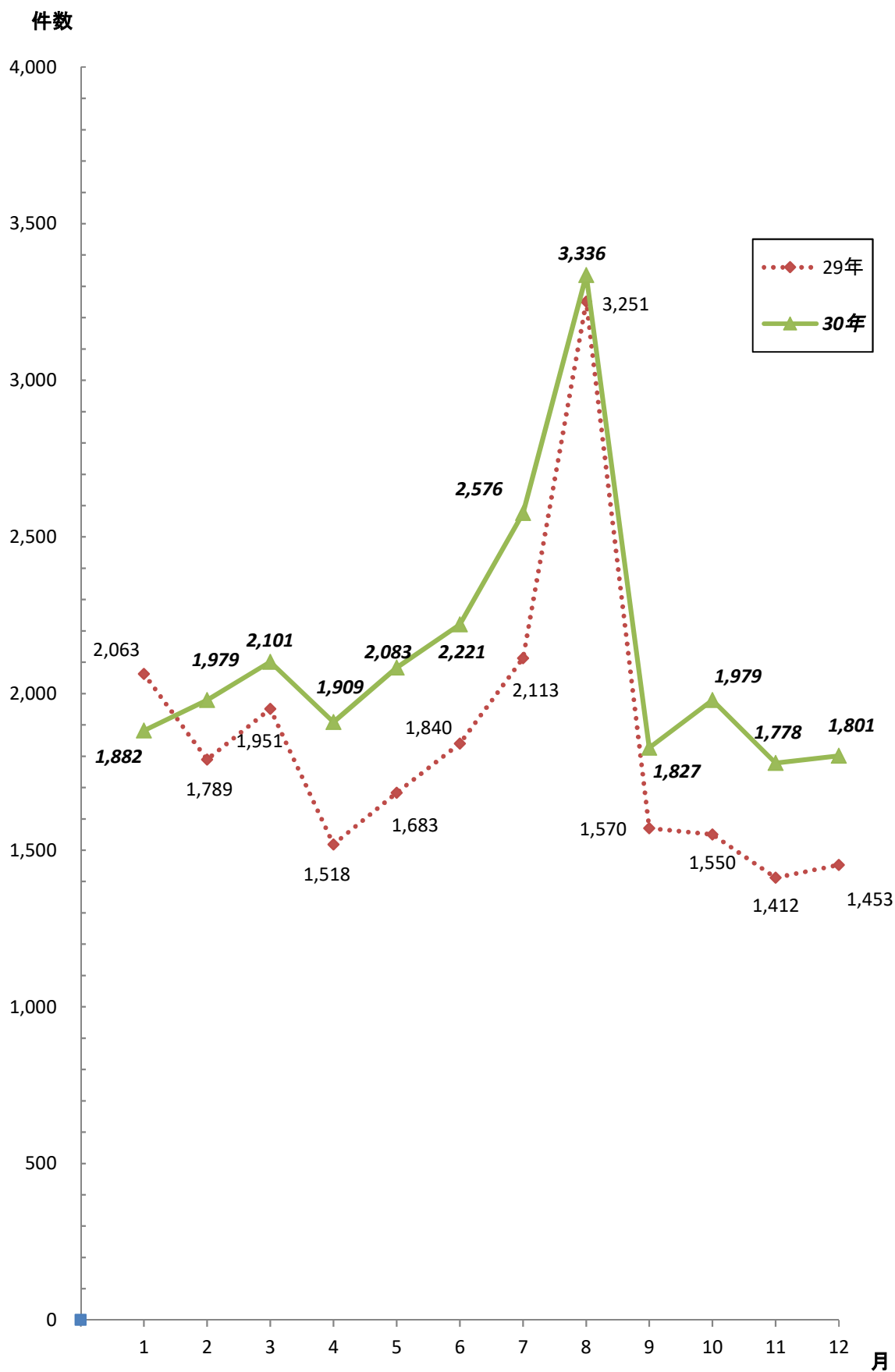
### 年次別海外渡航者と旅券発行件数の推移



### 3 月別発行件数（大分県）

年 月	21年	22年	23年	24年	25年	26年	27年	28年	29年	30年		
1月	10年	1,337	1,192	1,066	1,324	956	992	839	979	1,072	10年	1,074
	5年	795	767	805	963	809	733	634	725	903	5年	726
	子供	109	75	80	106	101	105	88	60	88	子供	82
	計	2,241	2,034	1,951	2,393	1,866	1,830	1,561	1,764	2,063	計	1,882
2月	10年	1,217	1,231	1,158	1,248	832	852	753	782	933	10年	1,090
	5年	831	767	866	990	669	601	558	629	751	5年	807
	子供	74	107	107	149	171	112	83	72	105	子供	82
	計	2,122	2,105	2,131	2,387	1,672	1,565	1,394	1,483	1,789	計	1,979
3月	10年	1,234	1,314	1,084	1,286	906	881	799	926	1,000	10年	1,107
	5年	963	911	856	957	665	609	607	694	815	5年	877
	子供	104	104	124	145	88	101	81	98	136	子供	117
	計	2,301	2,329	2,064	2,388	1,659	1,591	1,487	1,718	1,951	計	2,101
4月	10年	1,464	1,353	898	1,222	826	884	808	788	884	10年	1,140
	5年	902	816	687	955	663	711	553	544	522	5年	664
	子供	103	97	112	118	84	105	91	97	112	子供	105
	計	2,469	2,266	1,697	2,295	1,573	1,700	1,452	1,429	1,518	計	1,909
5月	10年	797	1,164	1,034	1,229	809	777	670	783	910	10年	1,167
	5年	426	810	727	994	668	535	520	577	666	5年	767
	子供	62	86	106	136	109	118	80	86	107	子供	149
	計	1,285	2,060	1,867	2,359	1,586	1,430	1,270	1,446	1,683	計	2,083
6月	10年	1,010	1,062	1,191	1,131	675	766	657	899	938	10年	1,117
	5年	661	882	894	1,003	610	691	498	928	752	5年	953
	子供	122	128	177	201	124	137	100	139	150	子供	151
	計	1,793	2,072	2,262	2,335	1,409	1,594	1,255	1,966	1,840	計	2,221
7月	10年	1,264	1,310	1,137	1,346	900	1,019	710	910	917	10年	1,047
	5年	1,049	1,100	1,189	1,215	1,069	1,003	951	978	1,037	5年	1,381
	子供	190	170	198	179	122	156	123	144	159	子供	148
	計	2,503	2,580	2,524	2,740	2,091	2,178	1,784	2,032	2,113	計	2,576
8月	10年	1,407	1,405	1,552	1,652	1,097	929	864	1,135	1,126	10年	1,413
	5年	2,117	1,868	2,876	3,453	1,964	2,070	1,691	1,673	2,013	5年	1,785
	子供	89	94	115	121	104	64	85	128	112	子供	138
	計	3,613	3,367	4,543	5,226	3,165	3,063	2,640	2,936	3,251	計	3,336
9月	10年	1,091	1,340	1,373	956	845	853	682	819	897	10年	1,052
	5年	815	1,063	1,161	855	796	566	511	720	597	5年	694
	子供	62	90	76	90	56	73	50	79	76	子供	81
	計	1,968	2,493	2,610	1,901	1,697	1,492	1,243	1,618	1,570	計	1,827
10月	10年	1,139	1,060	1,098	921	829	778	778	838	883	10年	1,149
	5年	812	816	1,020	630	640	634	496	558	587	5年	703
	子供	59	68	80	89	107	70	64	94	80	子供	127
	計	2,010	1,944	2,198	1,640	1,576	1,482	1,338	1,490	1,550	計	1,979
11月	10年	824	816	942	696	667	570	657	741	766	10年	1,004
	5年	539	596	763	537	448	392	450	488	567	5年	666
	子供	80	78	77	99	81	72	66	87	79	子供	108
	計	1,443	1,490	1,782	1,332	1,196	1,034	1,173	1,316	1,412	計	1,778
12月	10年	788	751	934	647	668	647	661	724	822	10年	1,010
	5年	487	543	632	448	448	494	441	558	566	5年	669
	子供	68	74	97	71	82	69	74	86	65	子供	122
	計	1,343	1,368	1,663	1,166	1,198	1,210	1,176	1,368	1,453	計	1,801
計	10年	13,572	13,998	13,467	13,658	10,010	9,948	8,878	10,324	11,148	10年	13,370
	5年	10,397	10,939	12,476	13,000	9,449	9,039	7,910	9,072	9,776	5年	10,692
	子供	1,122	1,171	1,349	1,504	1,229	1,182	985	1,170	1,269	子供	1,410
	計	25,091	26,108	27,292	28,162	20,688	20,169	17,773	20,566	22,193	計	25,472
指数	100.0	104.1	108.8	112.2	82.5	80.4	70.8	82.0	88.5	101.5		
対前年比 (%)	-	104.1	104.5	103.2	73.5	97.5	88.1	115.7	107.9	114.8		

# 月別発行状況



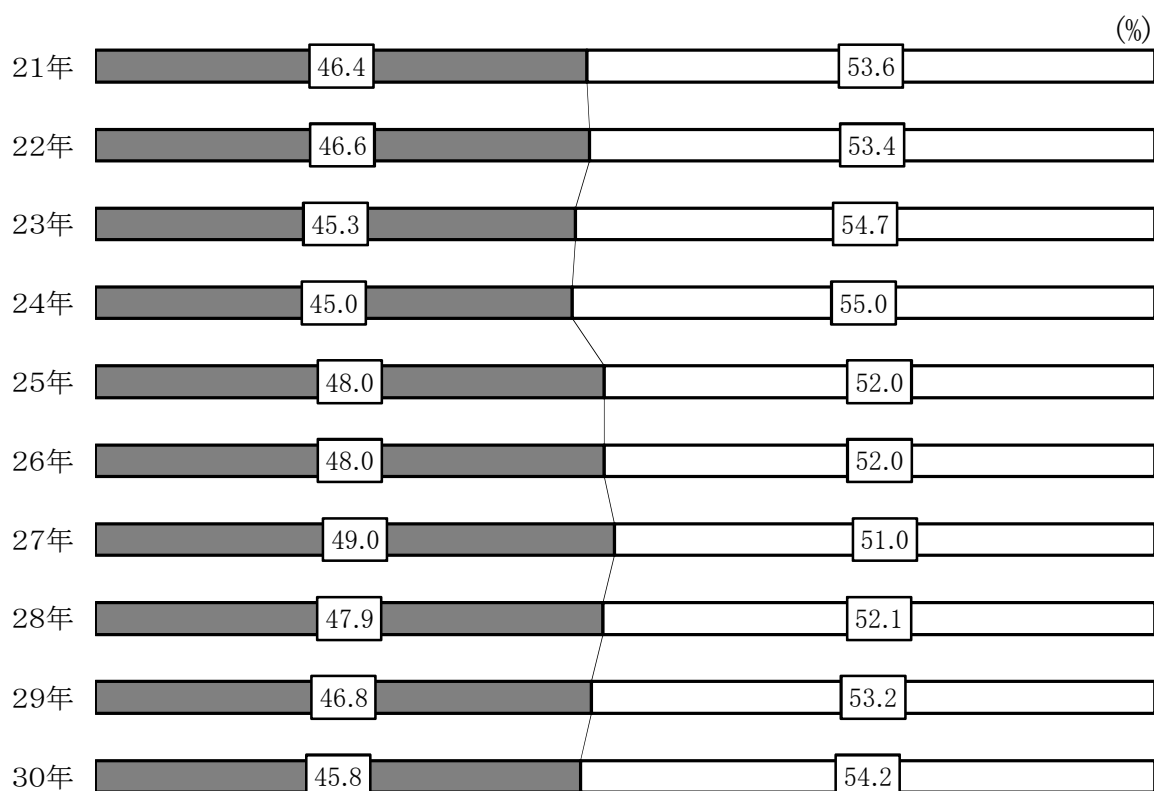
#### 4 性別発行件数（大分県）

(件)

年 性別	21年	22年	23年	24年	25年	26年	27年	28年	29年	30年
男	11,648	12,154	12,373	12,667	9,928	9,674	8,706	9,843	10,394	11,665
女	13,443	13,954	14,919	15,495	10,760	10,495	9,067	10,723	11,799	13,807
計	25,091	26,108	27,292	28,162	20,688	20,169	17,773	20,566	22,193	25,472

性別発行割合の推移

■男 □女



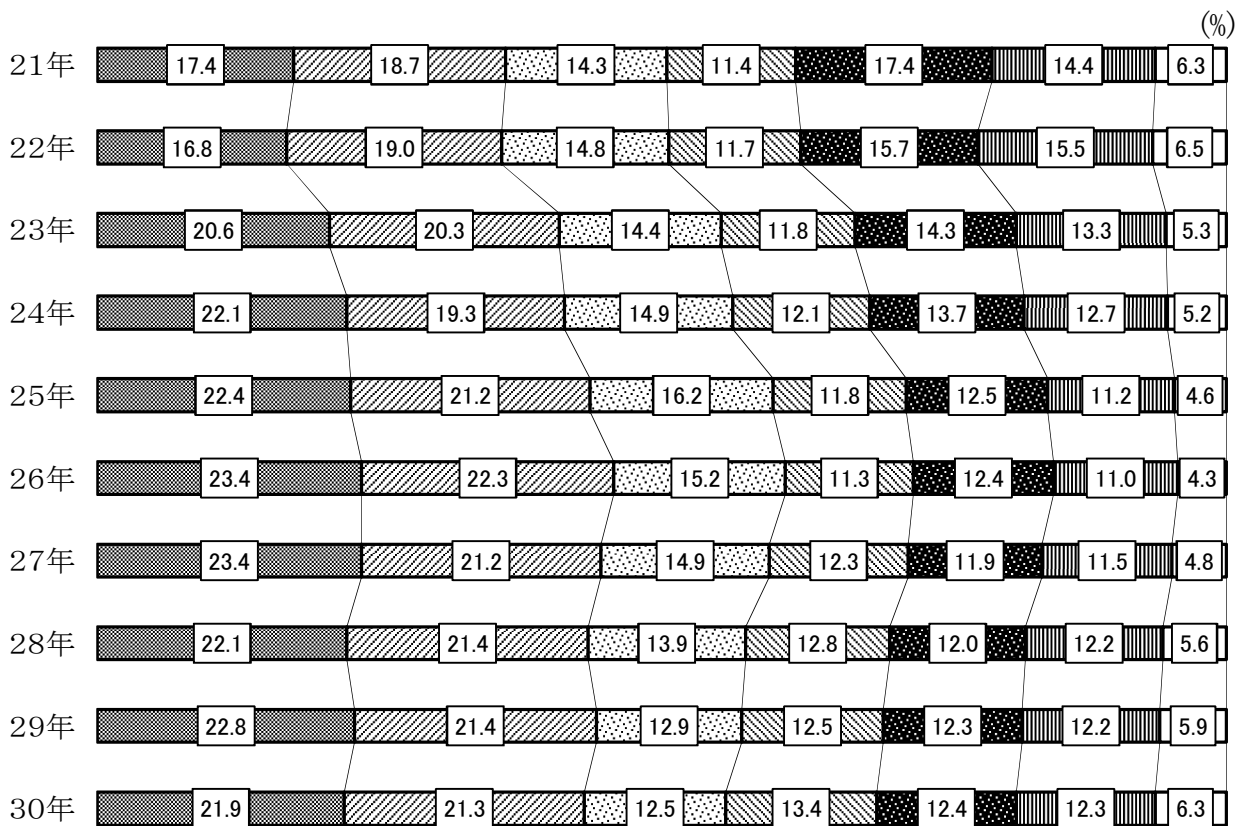
## 5 年代別発行件数（大分県）

(件)

年 年代別	21年	22年	23年	24年	25年	26年	27年	28年	29年	30年
0～19	4,376	4,382	5,629	6,220	4,630	4,729	4,159	4,547	5,058	5,566
20～29	4,701	4,963	5,535	5,429	4,393	4,493	3,764	4,393	4,751	5,424
30～39	3,596	3,872	3,935	4,209	3,358	3,062	2,647	2,856	2,854	3,176
40～49	2,849	3,058	3,220	3,407	2,441	2,280	2,188	2,641	2,775	3,415
50～59	4,360	4,104	3,910	3,859	2,589	2,505	2,115	2,469	2,725	3,146
60～69	3,624	4,036	3,623	3,567	2,316	2,223	2,042	2,504	2,715	3,130
70～79	1,375	1,478	1,223	1,266	810	715	699	947	1,082	1,384
80歳以上	210	215	217	205	151	162	159	209	233	231
計	25,091	26,108	27,292	28,162	20,688	20,169	17,773	20,566	22,193	25,472

### 年代別発行割合の推移

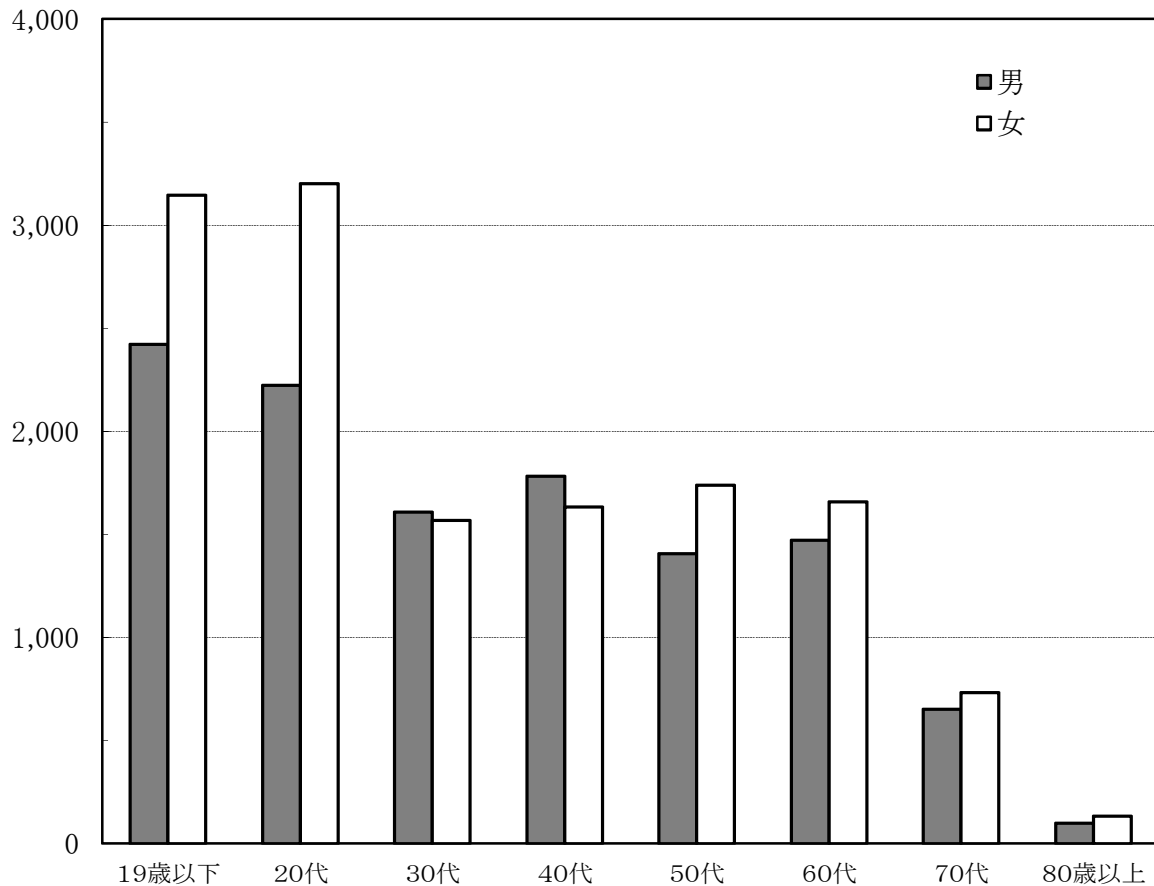
■19歳以下 □20代 ▨30代 ▩40代 ■50代 ■60代 □70歳以上



年代別・性別発行件数（30年）

年代別	性別		男		女		計	
	件数	%	件数	%	件数	%	件数	%
0～19	2,422	9.5	3,144	12.3	5,566	21.9		
20～29	2,223	8.7	3,201	12.6	5,424	21.3		
30～39	1,609	6.3	1,567	6.2	3,176	12.5		
40～49	1,783	7.0	1,632	6.4	3,415	13.4		
50～59	1,407	5.5	1,739	6.8	3,146	12.4		
60～69	1,472	5.8	1,658	6.5	3,130	12.3		
70～79	651	2.6	733	2.9	1,384	5.4		
80歳以上	98	0.4	133	0.5	231	0.9		
計	11,665	45.8	13,807	54.2	25,472	100.0		

件数



## 6 窓口別月別申請件数（30年）

	市 町 村 窓 口																		市町村窓口計	県窓口 パスポート班	総計
	別府市	日田市	姫島村	臼杵市	津久見市	杵築市	佐伯市	豊後高田市	日出町	九重町	中津市	竹田市	豊後大野市	国東市	由布市	玖珠町	宇佐市	大分市			
1月	239	115	0	31	16	24	85	38	47	15	140	24	34	32	47	21	81	981	1,970	1	1,971
2月	218	111	8	45	14	33	55	83	42	15	144	19	32	34	43	17	78	995	1,986	2	1,988
3月	197	117	2	40	13	31	92	30	37	4	134	30	44	26	52	27	101	1,066	2,043	5	2,048
4月	215	102	0	33	15	29	63	22	35	6	111	26	36	25	34	17	94	1,068	1,931	0	1,931
5月	183	82	0	39	20	26	75	30	37	16	159	29	40	24	64	27	100	1,141	2,092	0	2,092
6月	227	93	4	56	29	35	106	22	61	13	135	37	65	30	47	18	94	1,155	2,227	1	2,228
7月	223	90	2	79	32	45	72	30	44	7	137	39	39	104	70	8	69	1,708	2,798	0	2,798
8月	290	123	0	74	24	38	74	44	64	9	165	22	30	42	91	32	105	1,901	3,128	3	3,131
9月	213	93	0	49	14	28	74	21	38	5	122	17	36	33	40	17	55	958	1,813	4	1,817
10月	206	89	0	71	66	23	98	38	39	16	127	16	23	31	31	14	90	986	1,964	3	1,967
11月	214	87	0	62	45	50	49	22	34	9	109	30	29	38	51	8	59	904	1,800	0	1,800
12月	214	73	0	63	48	37	74	21	27	10	109	34	22	29	59	15	57	925	1,817	3	1,820
合計	2,639	1,175	16	642	336	399	917	401	505	125	1,592	323	430	448	629	221	983	13,788	25,569	22	25,591
月平均	219.9	97.9	1.3	53.5	28.0	33.3	76.4	33.4	42.1	10.4	132.7	26.9	35.8	37.3	52.4	18.4	81.9	1,149.0	2,130.8	1.8	2,132.6
29年件数	2,414	1,008	10	512	196	365	792	270	432	136	1,418	283	396	327	506	159	828	12,087	22,139	38	22,177
前年対比(%)	109.3	116.6	160.0	125.4	171.4	109.3	115.8	148.5	116.9	91.9	112.3	114.1	108.6	137.0	124.3	139.0	118.7	114.1	115.5	57.9	115.4
市町村窓口計に対する構成比(%)	10.3	4.6	0.1	2.5	1.3	1.6	3.6	1.6	2.0	0.5	6.2	1.3	1.7	1.8	2.5	0.9	3.8	53.9	100.0		
総計に対する構成比(%)	10.3	4.6	0.06	2.5	1.3	1.6	3.6	1.6	2.0	0.5	6.2	1.3	1.7	1.8	2.5	0.9	3.8	53.9	99.9	0.1	100.0

(注) 申請件数は一般旅券発給申請で「10年旅券」「5年旅券(子供旅券を含む)」「記載事項変更旅券」の合計数であり、発行件数とは一致しない。

※ 構成比の表記された計は端数処理のため「市町村窓口計」「総計」とは異なる。

※平成28年7月4日より大分市に権限移譲のため、大分県パスポートセンターは業務終了した。

## 7 住民登録している市町村別の申請件数

年 市町村名		30年				29年	
		申請件数	構成比 (%)	対前年比 (%)	人口	人口1,000人 あたり申請件 数	申請件数
大分市		12,776	49.9	115.3	476,635	26.8	11,084
別府市		2,668	10.4	109.7	114,558	23.3	2,432
中津市		1,611	6.3	111.6	83,509	19.3	1,444
日田市		1,194	4.7	119.6	66,440	18.0	998
佐伯市		954	3.7	113.3	72,528	13.2	842
臼杵市		654	2.6	118.9	39,021	16.8	550
津久見市		370	1.4	167.4	18,068	20.5	221
竹田市		337	1.3	109.4	22,200	15.2	308
豊後高田市		417	1.6	145.3	22,565	18.5	287
杵築市		435	1.7	111.3	29,718	14.6	391
宇佐市		1,013	4.0	117.2	56,488	17.9	864
豊後大野市		505	2.0	112.2	36,614	13.8	450
由布市		690	2.7	115.0	34,452	20.0	600
国東市		483	1.9	131.3	28,511	16.9	368
東国東郡	姫島村	18	0.1	150.0	2,090	8.6	12
速見郡	日出町	578	2.3	117.5	28,467	20.3	492
玖珠郡	九重町	131	0.5	91.6	9,642	13.6	143
	玖珠町	228	0.9	137.3	15,776	14.5	166
その他（県外）		529	2.1	100.8	—	—	525
計		25,591	100.0	115.4	1,157,282	22.1	22,177

※件数は申請件数のため発行件数とは異なる。

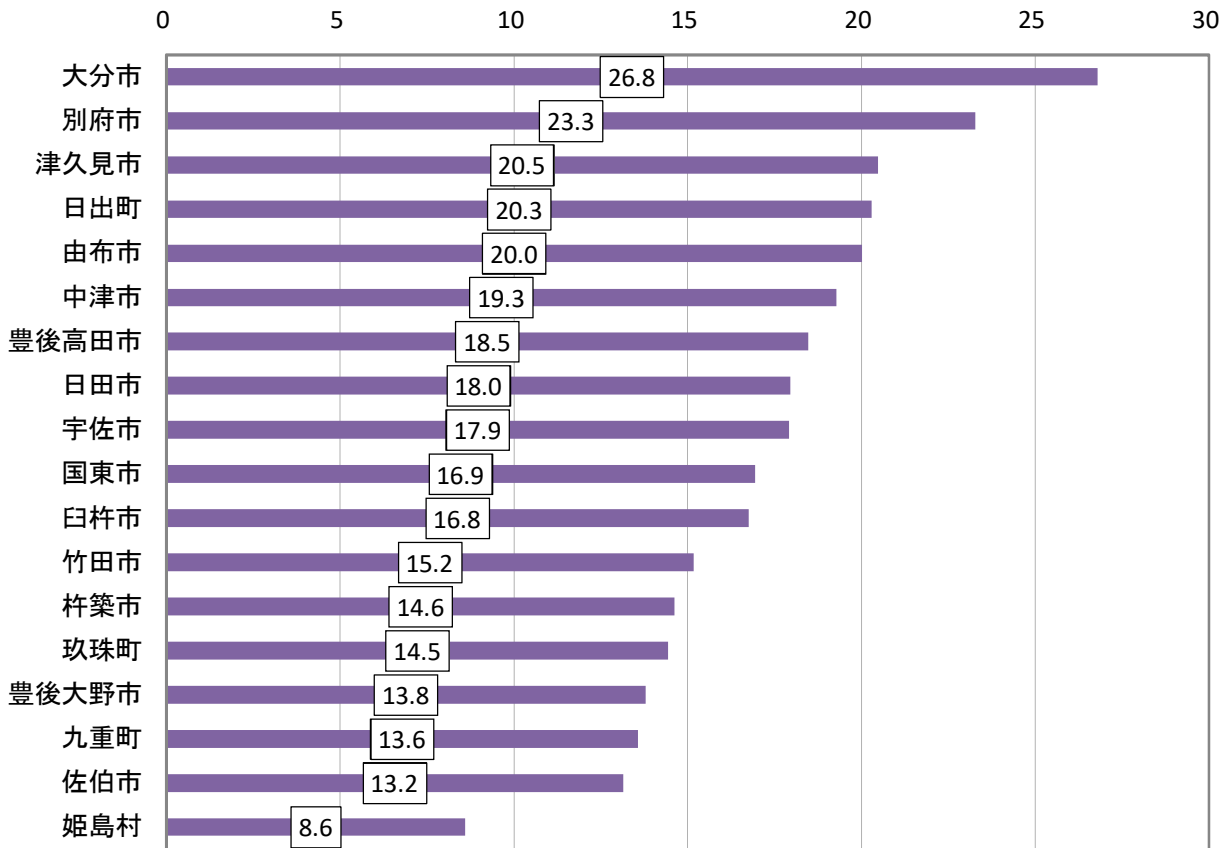
※人口は平成30年1月1日現在住民基本台帳人口（日本人人口）【総務省自治行政局】による。

※構成比の表記された計は端数処理のため「計」とは異なる。



### 住民登録市町村別の人口1,000人あたり申請件数順位

件数



### 住民登録地別窓口別申請数

住所地 (市町村名)	計	市町村窓口																	県窓口 バスボート班	
		大分市	別府市	中津市	日田市	佐伯市	臼杵市	津久見市	竹田市	豊後高田市	杵築市	宇佐市	豊後大野市	由布市	国東市	姫島村	日出町	九重町		玖珠町
大分市	12,776	12,578	44	7	8	17	31	4	3		1	6	15	48	2		4			8
別府市	2,668	248	2,393	4		2				1	2	4		2	1		6			5
中津市	1,611	48	2	1,547	2	2				2	1	3		3					1	
日田市	1,194	29	2		1,155								1		1				3	3
佐伯市	954	55	2	1		886		4	2				3	1						
臼杵市	654	51	2			2	597	1					1							
津久見市	370	33	2			2	7	325				1								
竹田市	337	33				1			300			1	1							1
豊後高田市	417	15	1	2		1				393		2				2				1
杵築市	435	37	9			1					381	2		1	1		3			
宇佐市	1,013	36	3	13						3		956		1		1				
豊後大野市	505	76	1				1		17		2		407				1			
由布市	690	127	7				1		1					552			1			1
国東市	483	19	10	2							8	1		1	438		2			2
東国東郡	姫島村	18	1							1		1			2	13				
速見郡	日出町	578	63	18	2						2		1		2		488		1	1
玖珠郡	九重町	131	6															124		1
	玖珠町	228	9		3													1		215
その他(県外)	529	324	143	14	7	3	5	2		1	2	6	1	20	1					
合計	25,591	13,788	2,639	1,592	1,175	917	642	336	323	401	399	983	430	629	448	16	505	125	221	22

## 8 都道府県別発行件数

年 都道府県名	30年					29年
	発行件数	構成比 (%)	対前年比(%)	人口	人口1,000人 あたり 発行件数	発行件数
北海道	111,793	2.7	104.3	5,307,813	21.1	107,166
青森県	16,565	0.4	107.6	1,303,668	12.7	15,396
岩手県	17,700	0.4	106.5	1,257,779	14.1	16,615
宮城県	51,278	1.2	105.0	2,291,981	22.4	48,853
秋田県	12,235	0.3	105.3	1,011,297	12.1	11,616
山形県	19,066	0.5	107.1	1,100,338	17.3	17,804
福島県	34,447	0.8	101.7	1,906,896	18.1	33,870
茨城県	77,385	1.9	105.8	2,889,169	26.8	73,160
栃木県	48,083	1.1	104.5	1,946,895	24.7	46,018
群馬県	48,038	1.1	105.3	1,937,076	24.8	45,639
埼玉県	247,764	5.9	103.6	7,198,829	34.4	239,199
千葉県	234,532	5.6	103.8	6,155,641	38.1	225,923
東京都	736,196	17.6	104.3	13,115,844	56.1	706,090
神奈川県	401,902	9.6	103.2	8,972,770	44.8	389,500
新潟県	44,473	1.1	104.9	2,265,730	19.6	42,387
富山県	25,883	0.6	100.7	1,052,868	24.6	25,714
石川県	32,284	0.8	103.6	1,136,795	28.4	31,156
福井県	20,588	0.5	105.5	777,330	26.5	19,516
山梨県	22,022	0.5	102.9	823,733	26.7	21,403
長野県	51,297	1.2	105.0	2,081,175	24.6	48,847
岐阜県	58,821	1.4	105.1	2,005,181	29.3	55,941
静岡県	107,098	2.6	102.7	3,660,340	29.3	104,262
愛知県	280,253	6.7	106.2	7,316,520	38.3	263,812
三重県	52,110	1.2	105.6	1,786,598	29.2	49,352
滋賀県	50,915	1.2	109.6	1,393,088	36.5	46,476
京都府	100,923	2.4	105.5	2,506,201	40.3	95,624
大阪府	350,118	8.4	106.6	8,631,175	40.6	328,328
兵庫県	204,881	4.9	106.2	5,485,652	37.3	192,964
奈良県	48,010	1.1	104.4	1,359,935	35.3	45,988
和歌山県	23,731	0.6	107.8	968,748	24.5	22,024
鳥取県	11,689	0.3	113.2	566,495	20.6	10,322
島根県	11,119	0.3	107.8	683,536	16.3	10,316
岡山県	47,412	1.1	105.7	1,895,025	25.0	44,851
広島県	76,197	1.8	108.7	2,800,530	27.2	70,103
山口県	29,165	0.7	110.3	1,380,790	21.1	26,434
徳島県	15,560	0.4	106.7	751,819	20.7	14,583
香川県	23,423	0.6	112.6	981,673	23.9	20,804
愛媛県	26,454	0.6	109.2	1,382,748	19.1	24,225
高知県	12,515	0.3	112.4	721,032	17.4	11,137
福岡県	179,970	4.3	114.5	5,059,737	35.6	157,136
佐賀県	20,673	0.5	116.4	827,606	25.0	17,766
長崎県	29,127	0.7	111.2	1,369,146	21.3	26,199
熊本県	45,284	1.1	107.6	1,775,773	25.5	42,071
<b>大分県</b>	<b>25,472</b>	<b>0.6</b>	<b>114.8</b>	<b>1,157,282</b>	<b>22.0</b>	<b>22,193</b>
宮崎県	19,796	0.5	111.4	1,106,309	17.9	17,764
鹿児島県	28,426	0.7	110.4	1,646,915	17.3	25,752
沖縄県	49,534	1.2	105.0	1,456,122	34.0	47,169
外務省	0	0.0	0.0	—	—	0
合計	4,182,207	100.0	105.6	125,209,603	33.4	3,959,468

(注) 1. 公用旅券は除く。

2. 人口は平成30年1月1日現在住民基本台帳人口(日本人人口)【総務省自治行政局】による。

## 都道府県別発行件数

### ■件数順

順位	都道府県名	発行件数	構成比 (%)
1	東京都	736,196	17.6
2	神奈川県	401,902	9.6
3	大阪府	350,118	8.4
4	愛知県	280,253	6.7
5	埼玉県	247,764	5.9
6	千葉県	234,532	5.6
7	兵庫県	204,881	4.9
8	福岡県	179,970	4.3
9	北海道	111,793	2.7
10	静岡県	107,098	2.6
11	京都府	100,923	2.4
12	茨城県	77,385	1.9
13	広島県	76,197	1.8
14	岐阜県	58,821	1.4
15	三重県	52,110	1.2
16	長野県	51,297	1.2
17	宮城県	51,278	1.2
18	滋賀県	50,915	1.2
19	沖縄県	49,534	1.2
20	栃木県	48,083	1.1
21	群馬県	48,038	1.1
22	奈良県	48,010	1.1
23	岡山県	47,412	1.1
24	熊本県	45,284	1.1
25	新潟県	44,473	1.1
26	福島県	34,447	0.8
27	石川県	32,284	0.8
28	山口県	29,165	0.7
29	長崎県	29,127	0.7
30	鹿児島県	28,426	0.7
31	愛媛県	26,454	0.6
32	富山県	25,883	0.6
<b>33</b>	<b>大分県</b>	<b>25,472</b>	<b>0.6</b>
34	和歌山県	23,731	0.6
35	香川県	23,423	0.6
36	山梨県	22,022	0.5
37	佐賀県	20,673	0.5
38	福井県	20,588	0.5
39	宮崎県	19,796	0.5
40	山形県	19,066	0.5
41	岩手県	17,700	0.4
42	青森県	16,565	0.4
43	徳島県	15,560	0.4
44	高知県	12,515	0.3
45	秋田県	12,235	0.3
46	鳥取県	11,689	0.3
47	島根県	11,119	0.3
	合計	4,182,207	100.0

### ■対人口順

順位	都道府県名	発行件数	人口	人口1,000人あたり発行件数
1	東京都	736,196	13,115,844	56.1
2	神奈川県	401,902	8,972,770	44.8
3	大阪府	350,118	8,631,175	40.6
4	京都府	100,923	2,506,201	40.3
5	愛知県	280,253	7,316,520	38.3
6	千葉県	234,532	6,155,641	38.1
7	兵庫県	204,881	5,485,652	37.3
8	滋賀県	50,915	1,393,088	36.5
9	福岡県	179,970	5,059,737	35.6
10	奈良県	48,010	1,359,935	35.3
11	埼玉県	247,764	7,198,829	34.4
12	沖縄県	49,534	1,456,122	34.0
13	岐阜県	58,821	2,005,181	29.3
14	静岡県	107,098	3,660,340	29.3
15	三重県	52,110	1,786,598	29.2
16	石川県	32,284	1,136,795	28.4
17	広島県	76,197	2,800,530	27.2
18	茨城県	77,385	2,889,169	26.8
19	山梨県	22,022	823,733	26.7
20	福井県	20,588	777,330	26.5
21	熊本県	45,284	1,775,773	25.5
22	岡山県	47,412	1,895,025	25.0
23	佐賀県	20,673	827,606	25.0
24	群馬県	48,038	1,937,076	24.8
25	栃木県	48,083	1,946,895	24.7
26	長野県	51,297	2,081,175	24.6
27	富山県	25,883	1,052,868	24.6
28	和歌山県	23,731	968,748	24.5
29	香川県	23,423	981,673	23.9
30	宮城県	51,278	2,291,981	22.4
<b>31</b>	<b>大分県</b>	<b>25,472</b>	<b>1,157,282</b>	<b>22.0</b>
32	長崎県	29,127	1,369,146	21.3
33	山口県	29,165	1,380,790	21.1
34	北海道	111,793	5,307,813	21.1
35	徳島県	15,560	751,819	20.7
36	鳥取県	11,689	566,495	20.6
37	新潟県	44,473	2,265,730	19.6
38	愛媛県	26,454	1,382,748	19.1
39	福島県	34,447	1,906,896	18.1
40	宮崎県	19,796	1,106,309	17.9
41	高知県	12,515	721,032	17.4
42	山形県	19,066	1,100,338	17.3
43	鹿児島県	28,426	1,646,915	17.3
44	島根県	11,119	683,536	16.3
45	岩手県	17,700	1,257,779	14.1
46	青森県	16,565	1,303,668	12.7
47	秋田県	12,235	1,011,297	12.1
	合計	4,182,207	125,209,603	33.4

# 旅 券 年 表

昭和	26年	11月	28日	旅券法制定（昭和26年12月1日施行）
	38.	4.	1	業務渡航の自由化
	39.	4.	1	観光渡航の自由化
	41.	1		渡航回数制限の撤廃
	45.	12.	1	数次旅券（5年間有効）の発給開始
	47.	5.	15	沖縄復帰
	47.	9.	29	中国と国交回復
	48.			東ドイツ・北ベトナム国交回復
	50.	3.	1	旅券法施行規則改正による身元確認事務の厳格化
	50.	4.	1	代理申請取扱の厳格化
				旅券の変造防止対策として保護シート貼付の実施
	52.	12.	19	ハイジャック防止のため、旅券法の一部改正により発給制限事由の範囲拡大、旅券法違反者罰則強化
	53.	4.	1	外貨持出制限撤廃、日本円持出制限300万円までとなる。
	53.	5.	1	旅券手数料改訂（33%増）
				〔 1 回旅券 3,000円 → 4,000円〕 〔 数次旅券 6,000円 → 8,000円〕
	53.	8.	10	旅券冊子様式改正（紺色 → 濃赤色、ページ数増）
	55.	2.	1	一般旅券発給申請書様式改正（規則改正）
	55.	11		日本円の持出制限500万円までとなる。
	57.	4.	1	渡航費用証明の一元化（規則改正）
	57.	7.	23	身元確認書類の範囲拡大及び申請者出頭免除の取扱い緩和（法改正）
	58.	5.	1	国家公務員の渡航承認書提出の廃止
				臨調行政改革によるページ数を削減した旅券冊子（40頁 → 24頁）の使用開始及び旅券法施行規則の一部改正
	58.	5.		旅券業務専用コンピュータ稼働に伴う一般旅券発給申請書様式一部改正
	60.	1.	1	国籍法、戸籍法改正による施行規則改正（氏名の非へボン式記載）
	61.	1.	1	渡航費用の支払能力を立証する書類を簡易化（旅券事務要領の一部改正）
				一般旅券発給申請書様式一部改正
	61.	6.		旅券冊子署名欄の変更（2段 → 1段）
	62.	4.	1	申請者出頭免除の取扱い緩和（旅行業者による代理申請）
	62.	11.		身元確認書類の範囲拡大
	63.	1.	1	数次旅券の有効期間内切替措置の緩和（6ヵ月 → 1年）
平成	元年	6月	1日	旅券手数料の分納化（国庫と都道府県収入）
	2.	4.	1	旅券法改正（北朝鮮渡航以外の一往復旅券の廃止、渡航費用支払能力立証書類提出の廃止）
	3.	1		湾岸戦争勃発（申請件数減少傾向）
	3.	4.	1	一般旅券の北朝鮮渡航制限の廃止
	4.	8.	1	旅券法の一部改正施行{切替申請時に旅券面の本籍・氏名に変更がない場合、戸籍抄(謄)本の省略可能}
	4.	11.	1	MRP旅券導入（表紙濃赤 → 紺、旅券サイズ・ページ数・申請書・写真サイズの変更）
				旅券手数料改訂（数次往復用 8,000円 → 10,000円）

平成 7 年 11 月 1 日			旅券法の一部改正施行（10年間有効旅券の発行開始、子供の併記制度の廃止） 旅券手数料 〔10年旅券 15,000円、 5年旅券 10,000円〕 〔子供旅券(12歳未満) 5,000円〕
10 . 2 . 20			海外旅券規則制定120周年、2月20日を「旅券の日」と定める。
10 . 4 . 1			旅券法施行規則の一部改正 申請書提出部数の変更（2枚 → 1枚） 申請書等の押印を原則的に廃止
10 . 11 . 2			居所申請・交付について、取扱い基準及び運用方針が定められる。
11 . 11 .			新型旅券の発行開始（偽造防止対策：ステルス印刷・パールインク・マイクロ文字導入・桐模様追加・桜の花びら拡大）
12 . 4 . 1			地方分権一括法の施行により、機関委任事務から法定受託事務へ移行。
12 . 4 . 1			旅券面の氏名表記に長音表記(OH)を追加
13 . 4 . 1			新査証欄増補紙の導入（24頁 → 40頁）
13 . 9 . 11			米国同時多発テロ（申請件数減少）
14 . 8 . 5			渡航先追加・記載事項訂正・査証欄増補の申請において住民基本台帳ネットワークシステムの利用が可能となる。
15 . 3 . 20			イラク戦争開始（申請件数減少傾向）
15 . 3			重症急性呼吸器症候群（SARS）の世界的大流行（申請件数激減）
15 . 4 . 1			一般旅券発給申請における住所確認で、住民基本台帳ネットワークシステムの利用が可能となる。
15 . 8 . 25			身元確認書類として、住民基本台帳カード（写真付き）が追加される。
16 . 6 . 2			旅券法一部改正（地方自治法の適用除外廃止－市町村再委託が可能となる）
17 . 6 . 10			旅券法一部改正（罰則規定強化・再発給制度廃止・IC旅券導入）
17 . 12 . 10			改正旅券法施行（罰則規定強化による申請書様式改訂）
18 . 3 . 20			改正旅券法施行（再発給制度廃止・IC旅券導入による申請書様式改訂・地方自治法の適用除外廃止－市町村再委託が可能となる） 旅券手数料改訂 〔10年旅券 16,000円、 5年旅券 11,000円〕 〔子供旅券(12歳未満) 6,000円〕
19 . 6 . 1			旅券法施行規則の一部改正（戸籍に記載のない者からの発給申請についての取り扱いが定められる。）
19 . 10 . 1			旅券法施行規則の一部改正（日本郵政公社の民営・分社化に伴う改正、各種申請書様式の改訂）
20 . 2 . 1			旅券法施行規則の一部改正による各種申請書様式の改正 処理基準の改訂（表記の例外の緩和及び居所申請の許容について）
21 . 3 . 1			旅券法施行規則の一部改正（はがきの廃止、本人確認書類の追加）
21 . 6 . 1			旅券法施行規則の一部改正による各種申請書様式改訂
23 . 6 . 8			東日本大震災の被災者に係る一般旅券の発給の特例に関する法律等の公布・施行
23 . 8 . 17			旅券法施行規則の一部改正（申請写真の規格一部変更）
23 . 9 . 1			旅券法施行規則の一部改正による各種申請書等様式改訂
24 . 4 . 1			処理基準の改訂（未成年者の申請に係る法定代理人署名）
24 . 5 . 21			旅券法施行規則の一部改正（身元確認書類として「運転経歴証明書」を追加）
24 . 7 . 5			外国籍の親権者の在留カードについて、旅券法施行規則第2条第1項第2号ロの身元確認書類とみなされる。
25 . 3 . 18			新旅券発給管理システム第1次稼働

平成	25年	6月	21日	旅券法の一部改正成立(記載事項訂正制度の廃止と記載事項変更旅券制度の導入)
	25.	9.	2	新旅券発給管理システム第2次展開開始
	25.	9.	30	旅券法施行規則の一部改正施行(在留届用紙の改訂)
	26.	1.	6	旅券法施行規則の一部改正施行(旅券作成システムの更新に伴う様式等の改訂)
	26.	3.	20	旅券法の一部を改正する法律施行(訂正制度の廃止と記載事項変更旅券制度の導入) 旅券法施行規則の一部改正施行(記載事項訂正制度の廃止と記載事項変更旅券制度導入に伴う様式の廃止、新設、修正等) 〔記載事項変更旅券の申請手数料 6,000円〕
	27.	2.	9	旅券法施行規則の一部改正施行(紙質、印刷等外務大臣の承認が必要なものをOCRによる読み取りを行う申請書のみで改正)
	28.	1.	4	在外公館での「パスポート・ダウンロード申請書」の先行運用開始
	29.	9.	1	国内での「パスポート・ダウンロード申請書」の試験運用実施(～11/10)
	30.	6.	20	旅券法の一部改正成立(成年年齢引き下げによる民法の一部改正に伴う改正)
	30.	10.	1	国内での「パスポート・ダウンロード申請書」の運用開始

〈本県関係〉

昭和	50年	1月	20日	旅券事務機械化
	58.	10.	12	日田市での定期出張受理交付開始(毎月第2・第4水曜日)
	59.	9.	18	旅券交付手数料納付のための収入印紙売りさばき所開設
平成	元年	6月	1日	旅券交付手数料納付のための大分県収入証紙売りさばき所開設
	2.	7.	1	県下11ヵ所の地方振興局に常設の旅券窓口を新設
	6.	4.	1	組織改正により、本庁の旅券事務担当課が福祉生活部県民生活課から企画総室国際交流課となる。 大分県旅券センター等設置運営要綱を定める。 〔企画総室国際交流課に旅券センター〕 〔各地方振興局に地区旅券センター〕
	8.	2.	13	本庁の「旅券センター」が県庁本庁舎(1階)に移転
	8.	4.	1	県内の全市町村に申請用紙等を配置
	9.	4.	1	名称変更により「企画総室国際交流課」から「企画部国際交流課」となる。
	10.	9.	1	大分県旅券センター等設置運営要綱の一部改正 本庁の「旅券センター」を「パスポートセンター」に、地方振興局の「地区旅券センター」を「地区パスポートセンター」に改称
	10.	9.	2	本庁のパスポートセンターが民間施設(オアシスひろば21)に移転 交付時間1時間延長 (申請受付時間 8時30分～17時、 交付受付時間 8時30分～18時)
	11.	4.	1	申請から交付までの所要日数1日短縮 (本庁 7日 → 6日、 地方振興局 10日 → 9日)
	11.	8.	1	所属部名の変更により「企画部国際交流課」から「企画文化部国際交流課」となる。
	14.	7.	1	本庁のパスポートセンターにボイスコールシステムを設置
	16.	4.	1	組織改正により、旅券事務担当課が「企画文化部国際交流課」から「企画振興部総合交通対策局」となる。
	17.	4.	1	組織改正により、旅券事務担当課が「企画振興部総合交通対策局」から「企画振興部パスポート室」となる。
	18.	4.	1	組織改正により、12地方振興局が6振興局と6事務所となり、別杵速見地方振興局は東部振興局別府事務所として日出町から別府市に移転
	19.	6.	1	パスポートセンター窓口に「ご意見箱」を設置、サービスの向上を図る。

平成 20 年	4 月	1 日	旅券事務の権限移譲に伴い、別府市、日田市、姫島村で窓口を開設 西部振興局の窓口を廃止
20 .	10 .	1	旅券事務の権限移譲に伴い、臼杵市で窓口を開設
20 .	12 .	31	中部振興局臼杵事務所の窓口を廃止
21 .	1 .	5	旅券事務の権限移譲に伴い、津久見市、杵築市で窓口を開設
21 .	4 .	1	旅券事務の権限移譲に伴い、中津市、佐伯市、豊後高田市、日出町、 九重町で窓口を開設 北部振興局豊後高田事務所、同中津事務所、東部振興局別府事務所、 南部振興局の窓口を廃止
21 .	11 .	1	旅券事務の権限移譲に伴い、竹田市、豊後大野市、国東市で窓口を開設 東部振興局、豊肥振興局、同豊後大野事務所の窓口を廃止
22 .	1 .	4	旅券事務の権限移譲に伴い、由布市、玖珠町で窓口を開設 西部振興局玖珠事務所の窓口を廃止
25 .	10 .	1	旅券事務の権限移譲に伴い、宇佐市で窓口を開設 北部振興局窓口を廃止 [県内旅券窓口] 県:1箇所(大分県パスポートセンター(大分市)) 市町村:17箇所(県内18市町村のうち大分市を除く市町村)
25 .	11 .	25	新旅券発給管理システムに完全移行
27 .	1 .	5	市町村窓口での申請から交付までの所要日数1日短縮 (9日 → 8日)
28 .	7 .	4	旅券事務の権限移譲に伴い、大分市で窓口を開設 オアシスひろば21内の「大分県パスポートセンター」を閉鎖 住民登録地及び居所地を問わず県内全市町村旅券窓口で申請可能となる。 組織改正により、旅券事務担当課が「パスポート室」から「国際政策課パス ポート班」になり、大分市役所本庁舎地下1階大分市パスポートセンター内に 移転
29 .	10 .	2	県内での「パスポート・ダウンロード申請書」の試験運用実施(～10/31)

## 旅券発行の概要

平成30年1月～12月

(平成31年2月発行)

発行 大分県企画振興部国際政策課

097(536)1786