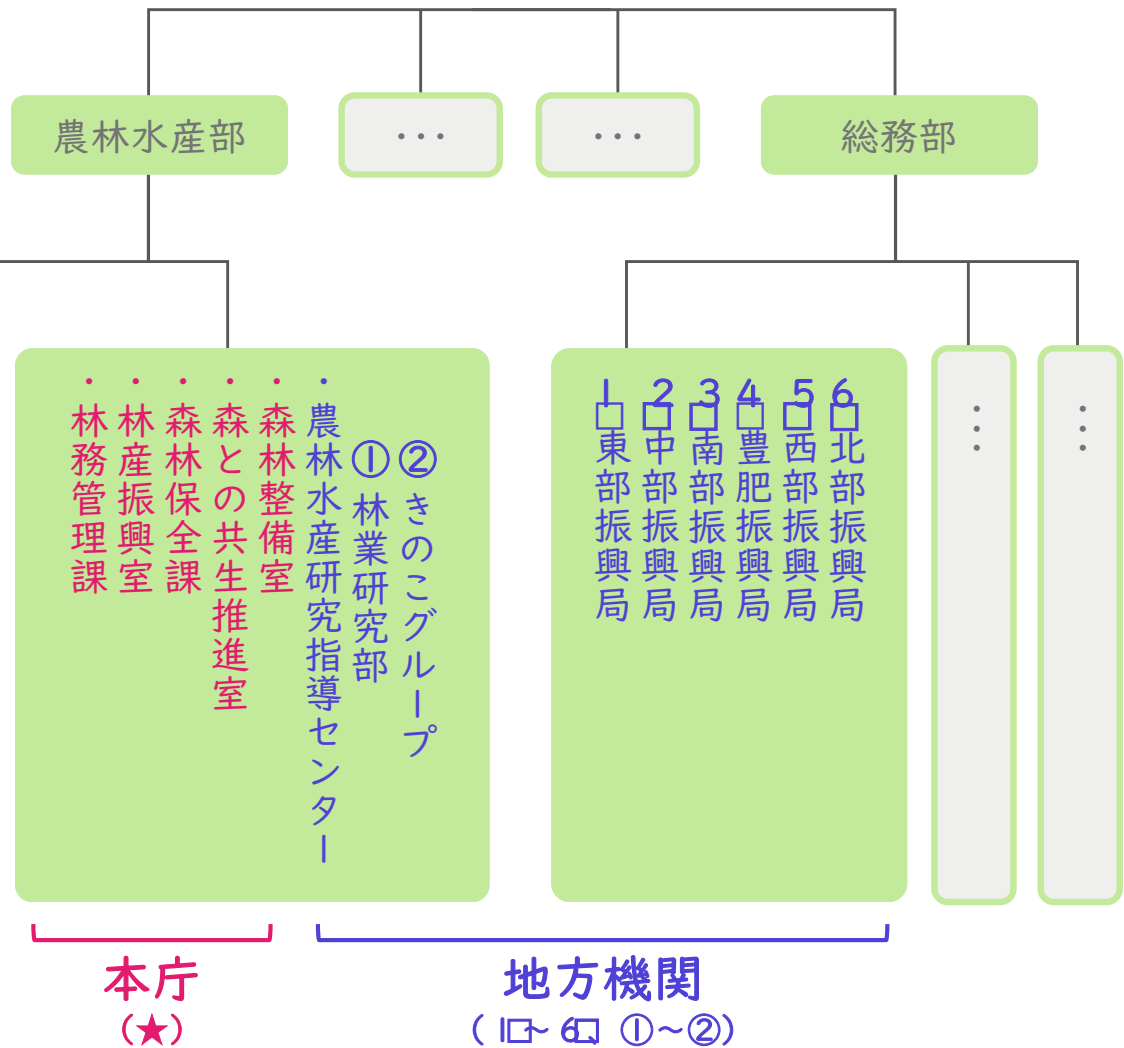


組織紹介

林業職員が主に配属される組織はコチラ！



大分市から最長でも80分で通勤可能

職 場 紹 介 | 林務管理課



航空写真（3D）



森林GIS



普及員による研修会



普及員による研修会



林道（玖珠町）



林業専用道（竹田市）



高性能林業機械の導入



担い手の確保・育成

森林・林業企画班

森林・林業分野のなんでも屋さん

森林計画、森林資源情報の管理、林業のとりまとめ

- ・森林GISや森林の資源情報の管理（閲覧・交付）を行っています。
- ・森林を後世に残すために、森林計画制度を守ってもらうよう指導・助言をしています。
- ・森林認証や森林吸収源対策並びに次世代の大分森林づくりビジョンの推進に取り組んでいます。
- ・県林政のとりまとめも担っています。

林業普及指導班

現場と県庁のパイプ役

林業普及指導（林業・木材・椎茸）、森林環境譲与税、職員研修

- ・林業・木材・椎茸分野の新しい技術や研究成果を普及するため、技術指導や研修会を行っています。
- ・森林環境譲与税が大切に使われるよう、市町村等と調整を行っています。
- ・県職員や市町村職員等を対象とした林業技術専門研修の実施や、リクルート、インターンの受入を行っています。

林道班

林業の大動脈としての林道を作る

森林の管理や木材搬出の基盤となる林道等の整備

- ・木材搬出の効率化を図るため、基幹となる林道の整備に取り組んでいます。
- ・森林の管理や木材生産コスト低減のため、きめ細やかな林内路網（林業専用道等）の整備に取り組んでいます。
- ・路網を自動で設計することができるソフトの導入・普及を進めています。

林業経営支援班

働きやすく儲かる林業へチャレンジ

林業経営や就労環境の改善を支援

- ・ガイダンスや林業研修など新規就業者の確保と担い手の育成をしています。
- ・高性能林業機械の導入支援など儲かる林業のしくみづくりを進めています。
- ・休憩施設の整備や安全装備の導入支援など就労環境の改善と労働災害の防止に取り組んでいます。
- ・経営指導など森林組合や民間事業者の育成にも取り組んでいます。

職 場 紹 介

林産振興室



木材振興流通対策班

建築物などを含めた木材利用の推進

木材（丸太・製材品）の利用推進による木材産業（原木市場、製材所、合板工場、バイオマス関係施設など）の活性化

- ・木材の価値を高めるため、乾燥材やJAS材など高品質な製材品の加工、供給体制の整備や大径材の価値向上に向けた製材加工体制の整備を進めています。
- ・東京や福岡など大都市圏での製材品の販売促進や、北米やアフリカなど海外需要の開拓により販路を拡大し、丸太や製材品の輸出を進めています。
- ・木造建築を担う建築士の育成や木造ビルなどの建設推進による木材需要の拡大に取り組んでいます。



椎茸振興班

質・量ともに日本一を誇る^{ほし}乾しいたけの振興

乾しいたけの振興

- ・日本一の乾しいたけ生産を支えるため、機械化などによる省力化や分業化を目指した原木供給を推進し、新規参入者の確保や育成に取り組んでいます。
- ・乾しいたけの消費を拡大するために、新ブランド「うまみだけ」を発売し、品種の特徴にあった料理の提案やオンライン料理教室の開催など、SNSを活用したPR活動をしています。

生しいたけの振興

- ・希少価値のある原木生しいたけを、大消費地で販売促進しています。
- ・菌床栽培の生産量を増やすために、施設整備を支援しています。

職場 紹介

森林保全課



水源かん養保安林・保健保安林 兼種指定
(竹田市荻町大字陽目)



林地開発許可(太陽光発電施設)完了確認

林地保全班

森林の大切な公益的機能の守り人

保安林の指定、許認可、林地開発許可

- ・森林の持つ公益的機能を後世に引き継ぐため、計画的な保安林の指定を行います。
- ・保安林機能の維持のため、作業許可等の許認可事務を担当しています。
- ・保安林機能の増進のため、保安林の整備（改良・保育）を実施します。
- ・森林の無秩序な開発を防ぐため、林地開発許可制度に基づく申請書の審査や現地指導等を担当しています。

溪間工↓



↑ 山腹工と
地すべり防止工事

小学校へのお出前講座↓



治山班

山地災害から県民の生命・財産を守る

治山事業の推進

- ・「溪間工」「山腹工」等の治山工事を実施し、山地災害の未然防止や被害箇所の復旧を行っています。
- ・工事の担当者は現場の指導監督を行い、品質の良い治山施設が完成するよう努めています。
- ・小学生を対象として治山事業や山地災害のお出前講座を実施するなど、仕事内容のPRも行っています。

職 場 紹 介

森との共生 推進室



大分の森で待ってるよ!



森林づくり
マスコットキャラクター
もりりん



森との共生推進室 森づくり推進班

県民みんなの森林づくりを応援!

大分県森林環境税を活用して、県民参加の森林づくりを推進

- ・大分県森林環境税を財源とした森林づくりを推進しています。
- ・企業やNPO等の森林ボランティア活動を支援しています。
- ・子ども達の森林・林業教育を推進しています。
- ・環境緑化用苗木の交付や、貴重な銘木・樹木の保護を行っています。
- ・キャンプやサイクリングが人気の「県民の森」を管理しています。



畑に設置された防護柵



ICTを活用したニホンジカ捕獲

森との共生推進室 森林環境保護班

有害鳥獣から農林作物を守る

イノシシ、ニホンジカやサルなどによる農林作物等の被害対策

- ・農地・集落周辺の隠れ場やえさをなくすなどの集落環境対策に取り組んでいます。
- ・農地（田畑）や林地（植栽地など）に侵入防護柵を正しく設置できるように指導をしています。
- ・集落周辺に居着いたイノシシなどを効率良く捕獲するため、ICT技術を用いたワナ等を推進しています。
- ・捕獲する人（狩猟者）を確保・育成するセミナーの開催やレディースハンタークラブの活動を支援しています。
- ・捕獲した鳥獣をジビエとして学校給食等で利活用してもらいます。

職 場 紹 介

森林整備室



スギコンテナ苗の増産の推進



早生樹・エリートツリーの普及

造林・間伐班

健全な森林をつくり、育てる

造林や間伐などの森林整備の支援、災害に強い森林づくりの推進、早生樹・エリートツリーの普及、一貫作業などの低コスト造林の推進

- ・森林整備（造林、間伐、森林作業道など）の推進により、森林の持つ多面的機能の維持、増進に取り組んでいます。
- ・災害に強い森林づくり事業による広葉樹林化などを推進し、立木の河川流出や山腹崩壊の発生防止に取り組んでいます。
- ・早生樹・エリートツリーの普及を進め、育林経費の軽減や短伐期施業の推進を図ります。
- ・主伐の拡大により再造林が増加していることから、主伐+再造林の一貫作業やコンテナ苗の増産を支援して、低コスト資源循環型林業を推進しています。



県営林の主伐地状況（植栽のための地拵え状況）

県営林管理班

県営林の管理の担い手

県営林の森林資源の造成及び林野の保全

- ・県が所有する森林が、公益的機能を発揮できるように管理・経営を行っています。
- ・土地所有者と県が分収契約を締結した森林を適正に管理し、契約期限までに木材を売り払っています。

職場 紹介

林業研究部



企業技術研修



試験研究発表会

企画指導担当

研究ニーズの収集と成果の情報発信

- ・ 森林所有者、林業事業者、関係機関等から研究のニーズを聞き取り、研究課題として整理します。
- ・ 研究の成果や最新の技術が現場で生かされるよう、研修会や広報誌で紹介しています。
- ・ 個別の技術支援や指導を行います。



造林用優良品種の選抜



獣害防除技術試験

森林チーム

森林造成・保護の技術開発

- ・ スギやヒノキの優良品種を選抜しています。
- ・ スギでは花粉の少ない品種で苗木生産の周年化を研究しています。
- ・ 造林地のシカ被害を軽減するため、防除資材の試験を行っています。
- ・ ドローンの活用を関係団体と連携して試験しています。



県産スギの強度性能評価



高品質乾燥材生産の技術開発

木材チーム

県産材需要拡大の技術開発

- ・ 増加する大径材の活用を進めるため、県産スギ大径材の有効利用や大断面製材品の強度性能評価を行っています。
- ・ 付加価値の高い乾燥材生産技術を開発しています。
- ・ 木竹材の接着・塗装等の技術支援や製材品・家具等の依頼試験を行います。

職場 紹介

林業研究部 きのこグループ



研究成果の
発表会



生産者のための
研修会

企画指導担当

研究ニーズの収集と成果の情報発信

- ・生産者から研究のニーズを聞き取り、課題として整理します。
- ・研究の成果や最新の技術が現場で生かされるよう、研修会や広報誌で紹介しています。
- ・きのこの栽培技術の現地指導を行い、特に新たに栽培を始める人を支援しています。



シイタケにも
品種があります。
乾用か生用か、
原木栽培か菌床
栽培かによって、
最適な品種や
育て方が異なり
ます。

乾シイタケ栽培
技術の研究



シイタケの
形質調査

きのこチーム

きのこの新たな魅力発見や品種開発

- ・収量を増やす栽培技術の確立や温暖化に適応した新しい品種の開発など、これまでの技術を改善する研究を行っています。
- ・シイタケのうまみや機能性をわかりやすく数値で示せるよう、試験研究を行っています。
- ・全国で唯一の都道府県のきのこの試験研究機関として、有用きのこの遺伝子を収集しています。
- ・きのこを病害虫から守るため、発生調査や防除方法を研究しています。

職 場

紹 介

各振興局



森林環境税を活用した森林教育



わな猟のためのスキルアップセミナー

森林管理班

森林に関する許認可業務の窓口

- ・森林の適正な利用と管理のために、森林計画制度の運用、保安林の指定や解除、林地開発の許可申請の指導、県営林の管理などを行っています。
- ・鳥獣保護、狩猟、鳥獣被害対策などの野生動物の保護・管理に関する業務を行っています。
- ・森林環境税の活用、環境緑化、みどりの少年団など、森林の活用に関する業務を行っています。



早生樹モデル林の設定



高校生のための林業職場体験

林業・木材・椎茸班

森の恵みによる山村振興を支援

- ・森林資源の循環利用のため、造林事業、効率的な木材生産に必要な森林作業道開設、林業機械や木材加工施設、しいたけ生産施設の導入などに対する支援を行っています。
- ・林業、木材、しいたけなどの産業の振興のための普及活動や、林業への理解を深めて貰うための職場体験などを行っています。



災害復旧工事



林業専用道を使った木材の搬出

治山林道班

みんなの暮らしを守る治山・林道事業

- ・豪雨等による災害を受けた山地などの復旧を行ったり、災害を未然に防ぐ治山事業を実施することで、災害の起こらない山地にし、県民の生命や財産を守るよう取り組んでいます。
- ・林業を行うための専用道路を新しく作ったり、これまでに作ったものを直したりすることで、林業の環境整備をしています。

職 場

紹 介

各振興局の 特色

西部振興局

県内で最も森林面積が多く、特に日田市は有数の林業地として知られています。

県産品の乾しいたけだけでなく、生しいたけの生産も盛んです。

H29年の九州北部豪雨では山崩れや土石流等が発生し、下流域の人命や財産に甚大な被害を与えたことから、治山事業による山地の復旧や災害に強い森林づくりを行っています。

北部振興局

森林資源の豊富な中津市、しいたけ原木用のクヌギが多い豊後高田市、ヒノキが多い宇佐市と、各市の特色を活かした林業活動が行われています。

H29年に発生した九州北部豪雨等の経験を生かし、計画的な治山事業の実施や危険な場所を周知するためのハザードマップの作成に力を入れています。

東部振興局

周防灘海域に位置する姫島村、国東半島のほぼ東半分を占める国東市、別府湾に面する別府市、杵築市、日出町からなります。

国東半島はクヌギ林を利用したしいたけの原木栽培が盛んで、お隣の宇佐地域とともに世界農業遺産の認定を受けています。

中部振興局

県の人口の約50%が管内に集中しているため、林地開発の件数、狩猟者数、緑の少年団の団員数などが多いことが特徴です。

都市部の人に林業への理解を深めてもらうため、職場体験や木育も積極的に行っています。

温泉地で有名な湯布院や関あじ・関さばで有名な佐賀関も管内です！

豊肥振興局

大野川の源流地域に位置し、久住山系、祖母・傾山系の山岳地帯とそれに連なる丘陵地からなる森林地帯です。

県下有数の乾しいたけ産地として生産量の維持・拡大に向けて積極的に取り組んでいます。

火山地域特有の地質で、景観に配慮した治山林道事業と自然にやさしい林業基盤づくりを行っています。

南部振興局

豊かな森林資源と国内有数の木材加工施設を有する林業地域です。

スギの生育に適した温暖な気候を活かし、伐期50年のサイクルで主伐と再生林を繰り返し、素材生産から木材加工・流通・販売までの一貫体制を構築する「佐伯型循環林業」の推進に取り組んでいます。