

平成26年 人口動態統計(確定数)大分県の概況

目 次

	頁
調査結果のポイント.....	1
人口動態総覧	2
1 出生	3
2 合計特殊出生率	3
3 死亡	4
4 乳児死亡	6
5 新生児死亡	6
6 自然増減	7
7 死産	8
8 周産期死亡	9
9 婚姻	10
10 離婚	11
参考資料	12
用語等の説明	16

大分県福祉保健部

担当：福祉保健企画課 地域保健・情報班
(内線2627, 2628)

平成26年人口動態統計(確定数)のポイント

平成27年9月3日に厚生労働省が公表した平成26年の人口動態統計について、大分県の概況を取りまとめました。主な数値は以下のとおりです。

1 合計特殊出生率は上昇、全国順位は11位 出生数は過去最少を更新

合計特殊出生率（15～49歳の女性の年齢別出生率の合計）は1.57で、前年の1.56より0.01上がり、全国順位は11位。1.5台の維持は7年連続となった。

出生数は9,279人で前年の9,605人より326人減少し、前年に引き続いて過去最少を更新した。（明治32年以降）

区 分		H24	H25	H26
合計特殊出生率	大分県	1.53	1.56 (0.03)	1.57 (0.01)
	全国	1.41	1.43 (0.02)	1.42 (Δ0.01)
	全国順位	13	13	11
出生数	大分県	9,650	9,605 (Δ45)	9,279 (Δ326)
	全国	1,037,231	1,029,816 (Δ7,415)	1,003,539 (Δ26,277)

()は、前年からの増減

2 死亡数は増加、自然増減は減少幅が拡大

死亡数は昭和50年代後半以降、増加傾向にある。今回14,065人となり、前年13,874人より191人増加。

自然増減は、平成11年以降、死亡数が出生数を上回る自然減の状態が続いているが、今回Δ4,786人となり、前年Δ4,269人よりも減少幅が拡大した。

3 婚姻件数は減少、平均初婚年齢も上昇

婚姻件数は減少傾向にある。前年より333組減少し、今回5,391組。（戦後最少）

平均初婚年齢は上昇し、夫30.5歳（前年30.2歳）、妻29.1歳（前年28.9歳）

※ 人口動態統計とは…

戸籍法等による、出生、死亡、死産、婚姻及び離婚の5つの届出を基に市町村長が作成する人口動態調査票を取りまとめ、集計したもの。

人口動態総覧

		大 分 県			全 国			
		25年	26年	対前年	25年	26年	対前年	
1 出 生	実 数	9,605人	9,279人	△326人	1,029,816人	1,003,539人	△26,277人	
	率	8.2	8.0	△ 0.2	8.2	8.0	△ 0.2	
	順 位	21位	16位	5位 ↑				
2 合計特殊出生率	率	1.56	1.57	0.01	1.43	1.42	△ 0.01	
	順 位	13位	11位	2位 ↑				
3 死 亡	実 数	13,874人	14,065人	191人	1,268,436人	1,273,004人	4,568人	
	率	11.9	12.1	0.2	10.1	10.1	0.0	
	順 位	32位	32位	-				
4 (再掲) 乳児死亡	実 数	18人	21人	3人	2,185人	2,080人	△105人	
	率	1.9	2.3	0.4	2.1	2.1	0.0	
	順 位	13位	31位	18位 ↓				
5 (再掲) 新生児死亡	実 数	10人	10人	-	1,026人	952人	△74人	
	率	1.0	1.1	0.1	1.0	0.9	△ 0.1	
	順 位	27位	34位	7位 ↓				
6 自 然 増 減	実 数	△4,269人	△4,786人	△517人	△238,620人	△269,465人	△30,845人	
	率	△ 3.6	△ 4.1	△ 0.5	△ 1.9	△ 2.1	△ 0.2	
	順 位	28位	28位	-				
7 死 産	実 数	274胎	257胎	△17胎	24,102胎	23,524胎	△578胎	
	率	27.7	27.0	△ 0.7	22.9	22.9	0.0	
	順 位	42位	40位	2位 ↑				
	自然死産	実 数	106胎	93胎	△13胎	10,938胎	10,905胎	△33胎
		率	10.7	9.8	△ 0.9	10.4	10.6	0.2
	人工死産	実 数	168胎	164胎	△4胎	13,164胎	12,169胎	△995胎
率		17.0	17.2	0.2	12.5	12.3	△ 0.2	
8 周 産 期 死 亡	実 数	42	31	△ 11	3,862	3,750	△ 112	
	率	4.4	3.3	△ 1.1	3.7	3.7	0.0	
	順 位	37位	14位	23位 ↑				
	妊娠満22週以後の死産	実 数	35胎	22胎	△13胎	3,110胎	3,039胎	△71胎
		率	3.6	2.4	△ 1.2	3.0	3.0	0.0
		順 位	40位	8位	32位 ↑			
	早期新生児死亡	実 数	7人	9人	2人	752人	711人	△41人
		率	0.7	1.0	0.2	0.7	0.7	△ 0.0
9 婚 姻	実 数	5,724組	5,391組	△333組	660,613組	643,749組	△16,864組	
	率	4.9	4.6	△ 0.3	5.3	5.1	△ 0.2	
	順 位	22位	29位	7位 ↓				
10 離 婚	実 数	2,179組	2,004組	△175組	231,383組	222,107組	△9,276組	
	率	1.86	1.72	△ 0.14	1.84	1.77	△ 0.07	
	順 位	38位	25位	13位 ↑				
平均発生間隔 (平成26)	出生…56分39秒に1人			出生…31秒に1人				
	死亡…37分22秒に1人			死亡…25秒に1人				
	婚姻…1時間37分30秒に1組			婚姻…49秒に1組				
	離婚…4時間22分17秒に1組			離婚…2分22秒に1組				

注1) 出生・死亡・自然増加・婚姻・離婚率は人口千対。乳児・新生児・早期新生児死亡率は出生千対。死産率は出産(出生+死産)千対。周産期死亡率及び妊娠満22週以後の死産率は出産(出生+妊娠満22週以後の死産)千対。

注2) 全国順位について、出生・合計特殊出生率・自然増加・婚姻は高率順、他は低率順としている。

1 出生

(1) 出生数は9,279人で、前年より326人減少、過去最少となった。

出生率（人口千対）は8.0で、前年の8.2を下回った。

(2) 出生数を母の年齢別にみると、40歳代で14人増加し、20歳代で227人、30歳代で124人の減少となっている。

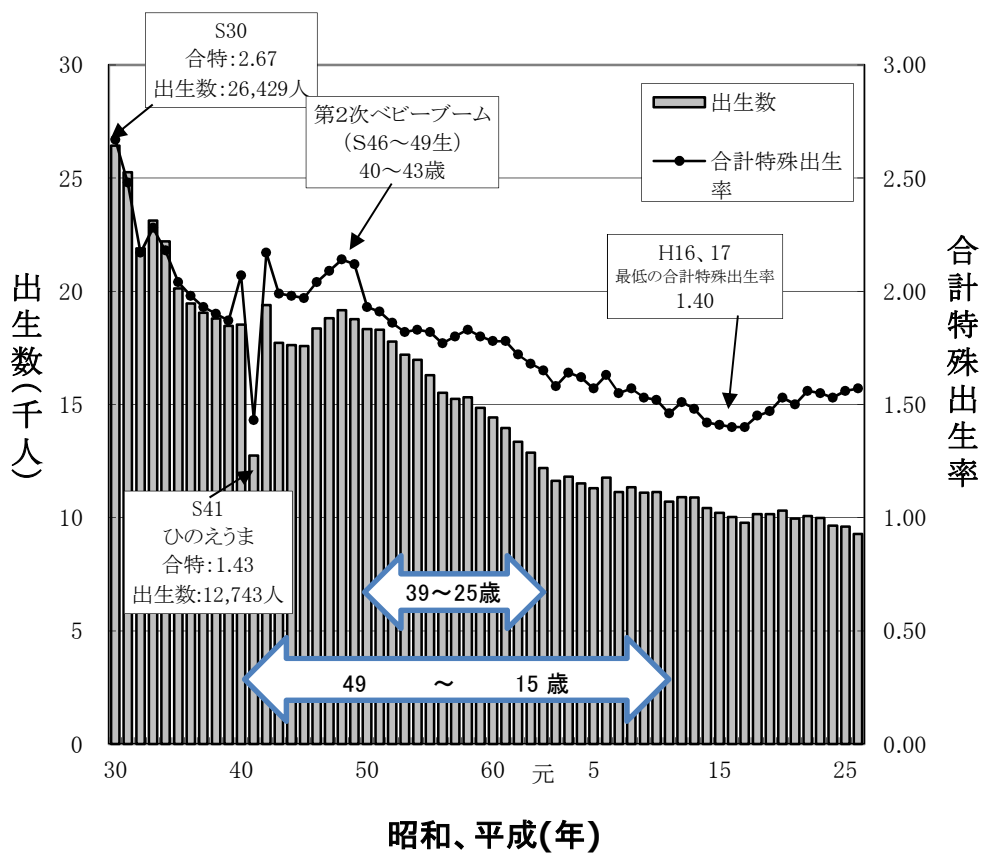
年齢階級 (歳)	出生数 26年	出生数 25年	増減
15～19	125	114	11
20～24	947	1,007	△60
25～29	2,741	2,908	△167
30～34	3,214	3,276	△62
35～39	1,893	1,955	△62
40～44	350	342	8
45～49	9	3	6
合計	9,279	9,605	△326

2 合計特殊出生率

合計特殊出生率は1.57で、前年の1.56を上回り、2年連続で上昇し、また7年連続で1.5台を維持した。

なお、全国の合計特殊出生率は1.42で、前年の1.43を下回った。

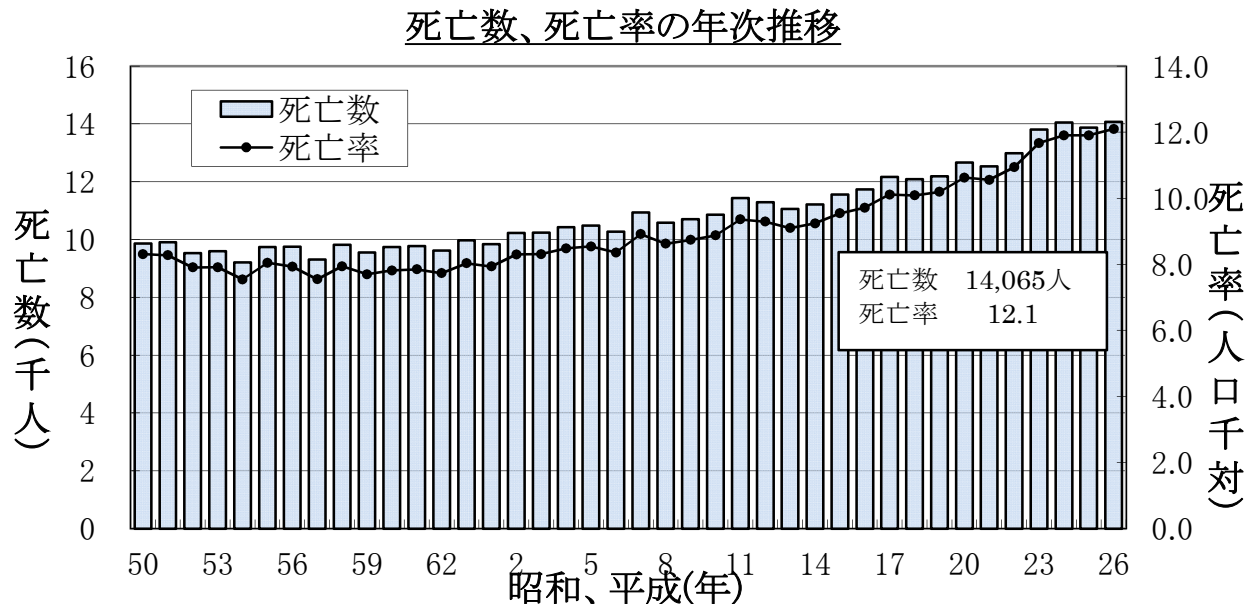
出生数及び合計特殊出生率の年次推移



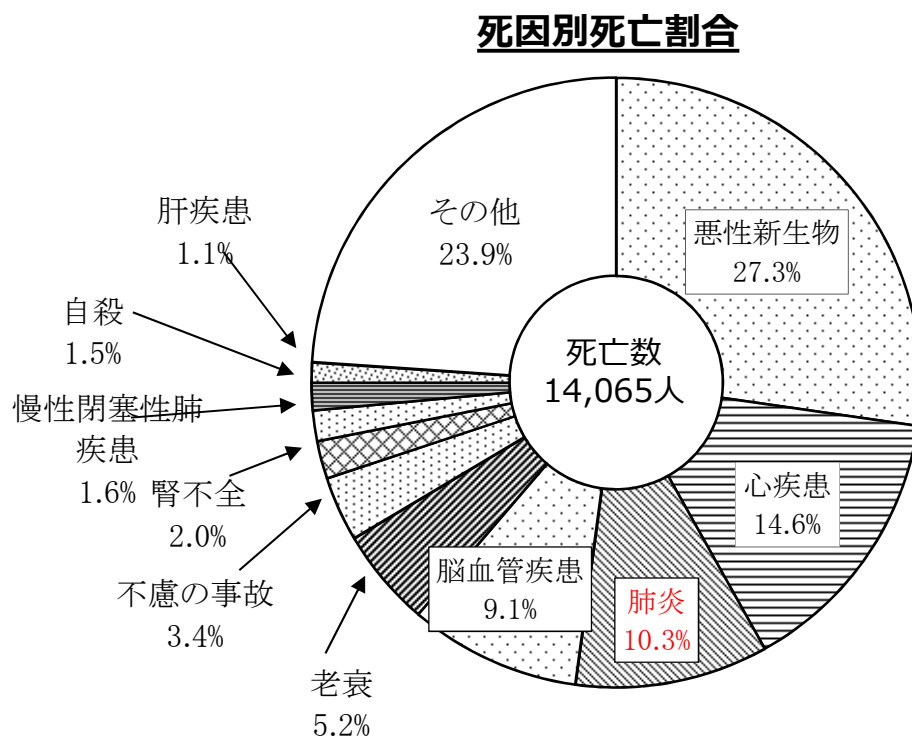
3 死 亡

(1) 死亡数は14,065人で、前年より191人増加した。

死亡率（人口千対）は12.1で、前年11.9を上回った。年次推移を見ると、昭和50年代後半以降、上昇傾向にある。



(2) 死因順位についてみると、第1位は悪性新生物27.3%、第2位は心疾患14.6%、第3位は肺炎10.3%、第4位は脳血管疾患9.1%である。



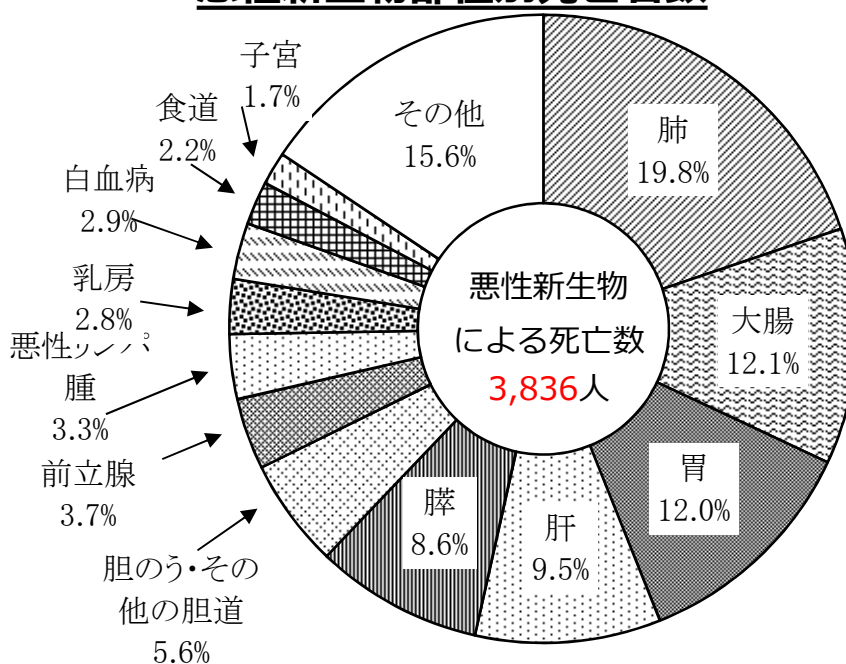
また、死因別死亡数を前年と比較すると、増加したのは悪性新生物（244人）、腎不全（21人）、心疾患（20人）、老衰（17人）及び慢性閉塞性肺疾患（12人）である。

主な死因別死亡数・死亡率(人口10万対)

死 因	平成 26 年				平成 25 年			対前年比	
	順位	死亡数	死亡率	割合	順位	死亡数	死亡率	死亡数	死亡率
全死因		14,065	1209.4	100.0		13,874	1185.8	191	23.6
悪性新生物	1	3,836	329.8	27.3	1	3,592	307.0	244	22.8
心疾患	2	2,056	176.8	14.6	2	2,036	174.0	20	2.8
肺炎	3	1,442	124.0	10.3	3	1,467	125.4	△ 25	△ 1.4
脳血管疾患	4	1,282	110.2	9.1	4	1,361	116.3	△ 79	△ 6.1
老衰	5	733	63.0	5.2	5	716	61.2	17	1.8
不慮の事故	6	484	41.6	3.4	6	519	44.4	△ 35	△ 2.8
腎不全	7	283	24.3	2.0	7	262	22.4	21	1.9
慢性閉塞性肺疾患	8	228	19.6	1.6	9	216	18.5	12	1.1
自殺	9	205	17.6	1.5	8	255	21.8	△ 50	△ 4.1
肝疾患	10	149	12.8	1.1	10	154	13.2	△ 5	△ 0.4

なお、悪性新生物の部位別の内訳は、肺（19.8%）大腸（12.1%）胃（12.0%）肝（9.5%）の順に多く、この4つで悪性新生物の53.4%を占める。

悪性新生物部位別死亡者数



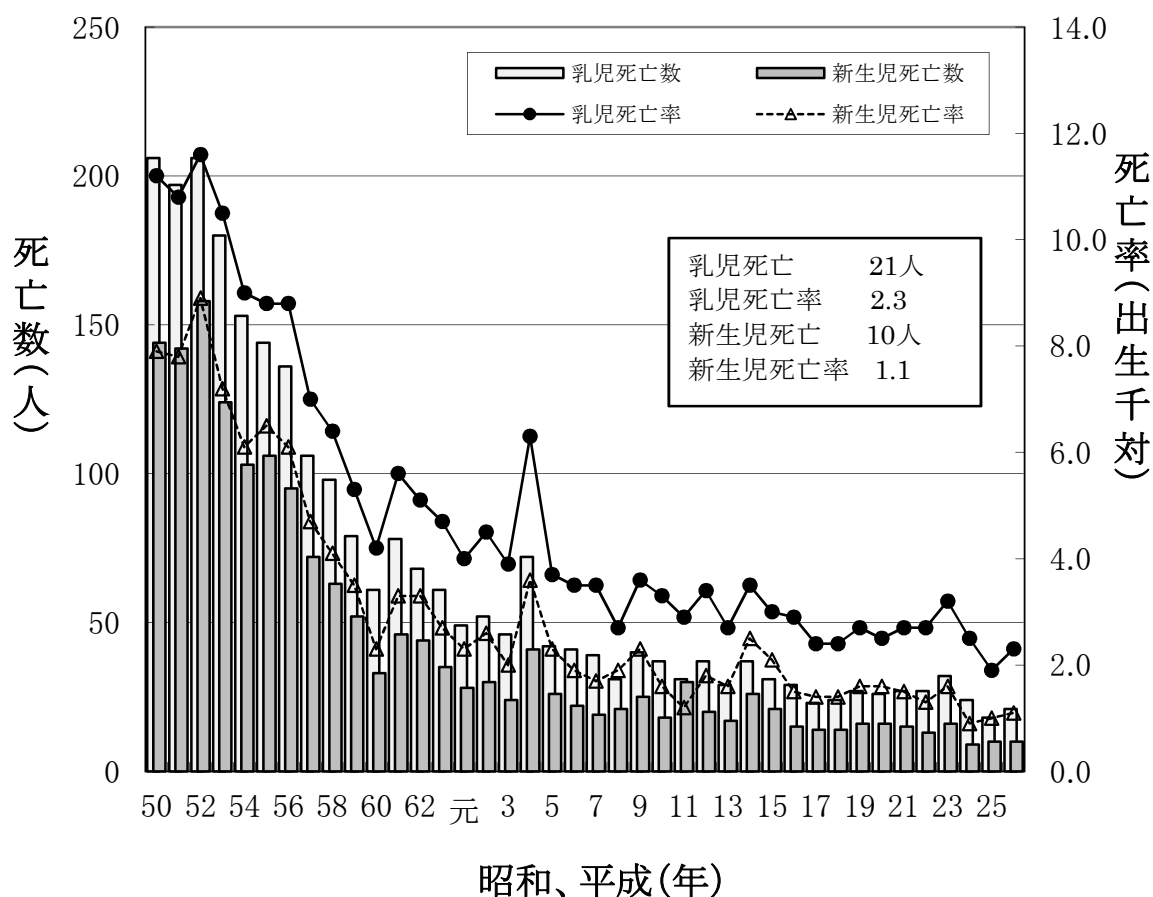
4 乳児死亡

生後1年未満の死亡である乳児死亡数は21人で、前年より3人増加した。乳児死亡率（出生千対）は2.3で、前年の1.9を上回った。年次推移をみると、昭和の終わりにかけて急激に低下し、その後は増減を繰り返しながら、ほぼ横ばいに推移している。

5 新生児死亡

生後4週未満の死亡である新生児死亡数は10人で、前年と同じであった。新生児死亡率（出生千対）は1.1で、前年の1.0を上回った。年次推移は乳児死亡と同様の傾向となっている。

乳児(新生児)死亡数・率の年次推移



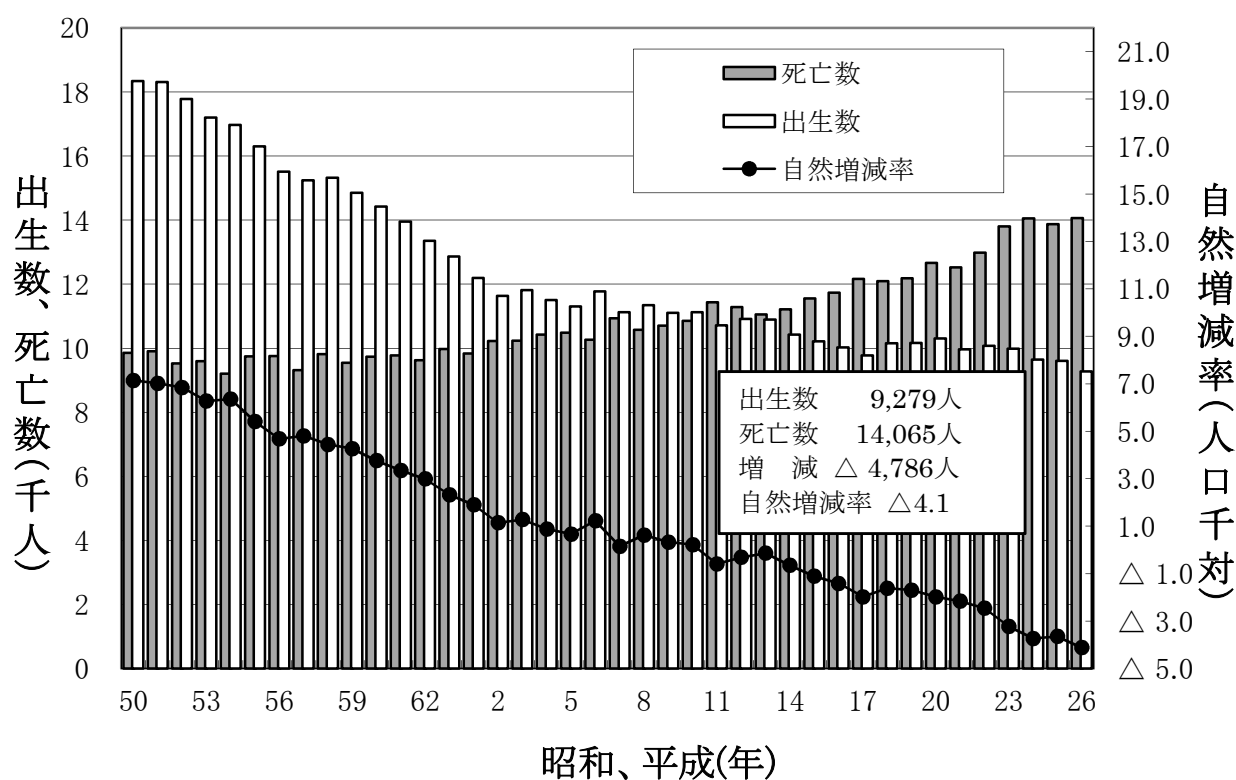
6 自然増減

自然増減（出生数－死亡数）は平成 11 年以降、死亡数が出生数を上回る自然減の状態が続いている。

増減数は△4,786 人で、前年の△4,269 より減少幅が拡大した。

自然増減率（人口千対）は△4.1 で、前年の△3.6 を下回った。

出生数、死亡数、自然増減率の年次推移

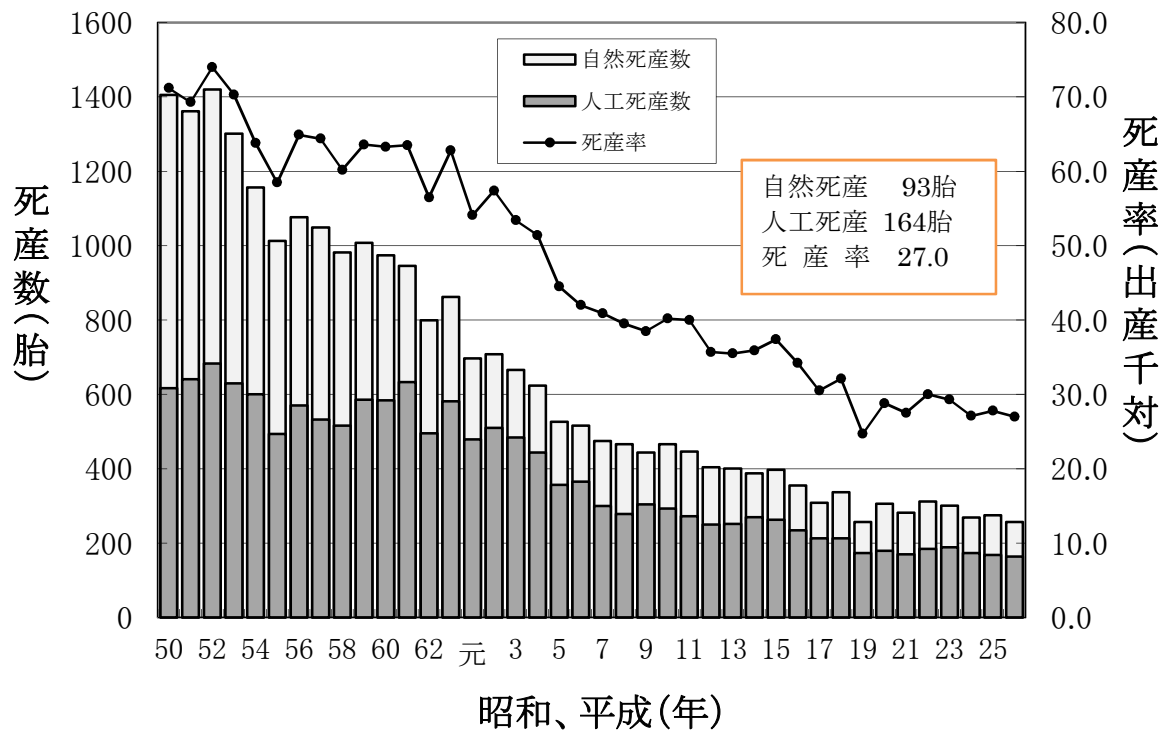


7 死産

死産数は257胎で、前年より17胎減少した。その内訳は自然死産93胎、人工死産が164胎となっている。

死産率（出産千対）は27.0で、前年の27.7を下回った。年次推移をみると、増減を繰り返しながら減少傾向にある。

死産数(率)の年次推移



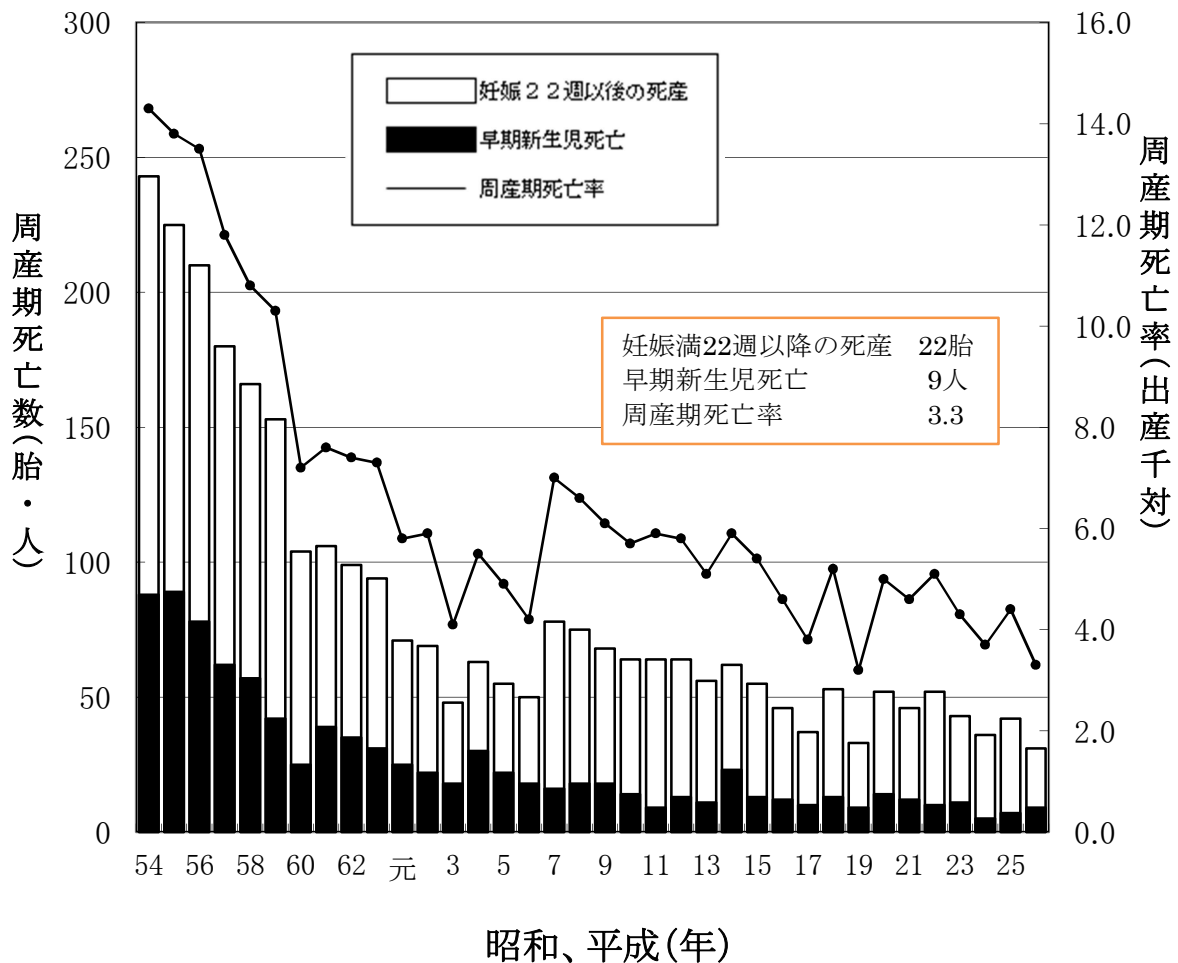
8 周産期死亡

妊娠満 22 週以後の死産に生後 1 週未満の早期新生児死亡を加えた周産期死亡数は 31 (胎・人) で、前年の 42 (胎・人) より 11 人減少した。

その内訳は妊娠満 22 週以後の死産が 22 胎、生後 1 週未満の早期新生児死亡が 9 人となっている。

周産期死亡率 (出産千対) は 3.3 で、前年の 4.4 を下回った。年次推移をみると、昭和の終わりから平成の始めにかけて急激に低下し、以降増減を繰り返しながら横ばいに推移している。

周産期死亡数(率)の年次推移

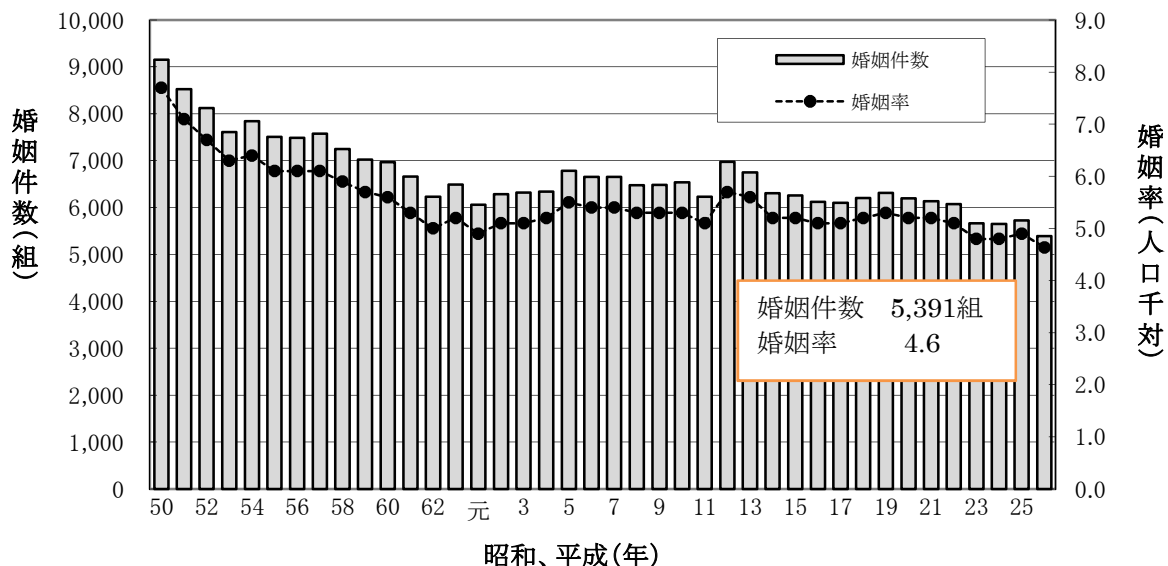


9 婚 姻

婚姻件数は5,391組で、前年より333組減少した。

婚姻率（人口千対）は4.6で前年の4.9を下回った。その年次推移をみると平成に入って横ばいに推移していたが、近年は減少傾向にある。

婚姻件数、婚姻率の年次推移

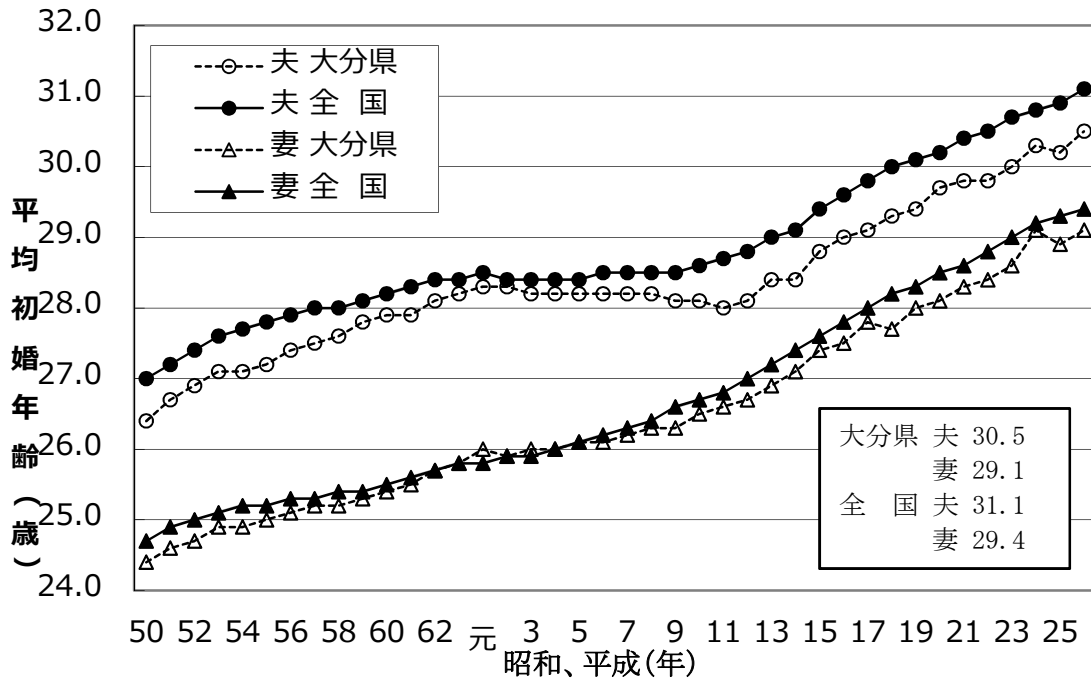


平均初婚年齢は上昇傾向にあり、夫30.5歳、妻29.1歳であった。

平均初婚年齢の年次推移

	夫		妻	
	大分県	全 国	大分県	全 国
平成16	29.0	29.6	27.5	27.8
17	29.1	29.8	27.8	28.0
18	29.3	30.0	27.7	28.2
19	29.4	30.1	28.0	28.3
20	29.7	30.2	28.1	28.5
21	29.8	30.4	28.3	28.6
22	29.8	30.5	28.4	28.8
23	30.0	30.7	28.6	29.0
24	30.3	30.8	29.1	29.2
25	30.2	30.9	28.9	29.3
26	30.5	31.1	29.1	29.4

平均初婚年齢の年次推移

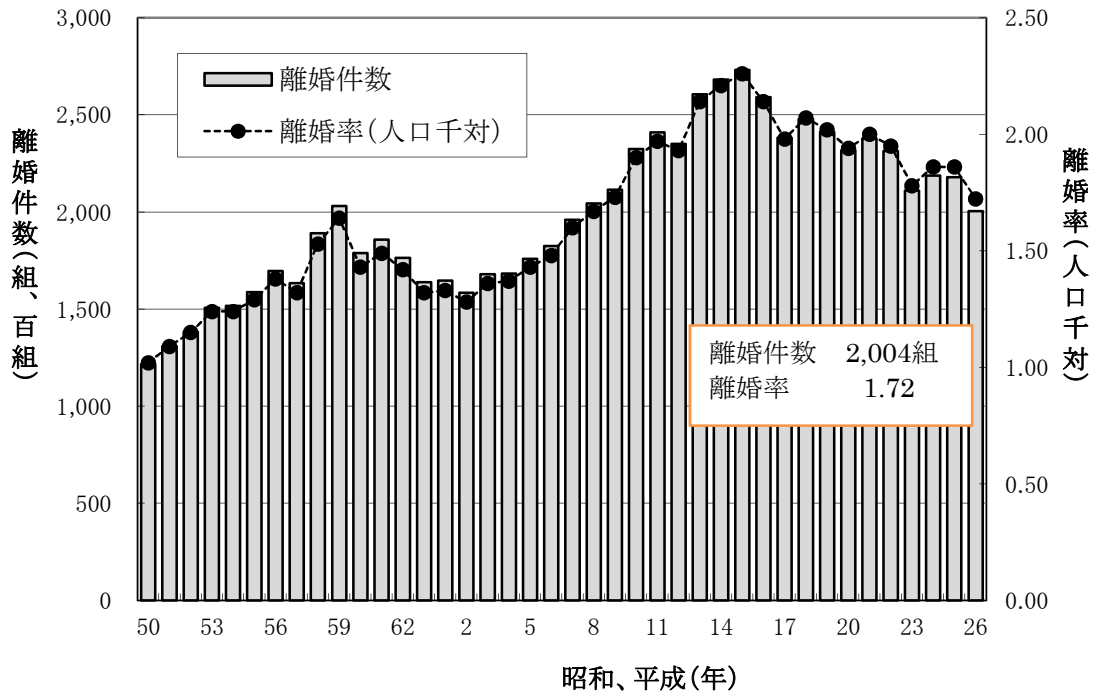


10 離婚

離婚件数は2,004組で、前年より175組減少した。

離婚率（人口千対）は1.72で、前年の1.86より減少した。

離婚件数、離婚率の年次推移



人口動態総覧(率)の年次推移

(昭和30年～平成25年)

年次	1 出生率 (人口千対)		2 合計特殊出生率		3 死亡率 (人口千対)		4 乳児死亡率 (出生千対)		5 新生児死亡率 (出生千対)		6 自然増加率 (人口千対)		7 死亡率 (注1)		8 周産期死亡率 (注2)		9 婚姻率 (人口千対)		10 離婚率 (人口千対)	
	大分県	全国	大分県	全国	大分県	全国	大分県	全国	大分県	全国	大分県	全国	大分県	全国	大分県	全国	大分県	全国	大分県	全国
昭和30年	20.7	19.4	2.67	2.37	8.9	7.8	44.6	39.8	26.5	22.3	11.8	11.6	102.7	95.8	49.3	7.3	8.0	0.88	0.84	
35年	16.2	17.2	2.04	2.00	9.1	7.6	36.7	30.7	21.4	17.0	7.1	9.6	122.5	100.4	48.6	7.9	9.3	0.74	0.74	
36年	15.8	16.9	1.98	1.96	9.0	7.4	33.9	28.6	20.6	16.5	6.9	9.5	121.5	101.7	47.7	7.9	9.4	0.76	0.74	
37年	15.7	17.0	1.93	1.98	9.1	7.5	30.9	26.4	18.7	15.3	6.6	9.5	112.9	98.8	44.1	8.2	9.8	0.76	0.75	
38年	15.6	17.3	1.90	2.00	8.6	7.0	27.5	23.2	17.4	13.8	7.0	10.3	116.9	95.6	44.2	7.9	9.7	0.71	0.73	
39年	15.5	17.7	1.87	2.05	8.6	6.9	25.2	20.4	16.6	12.4	6.9	10.7	103.8	89.2	39.5	7.9	9.9	0.73	0.74	
40年	15.6	18.6	2.07	2.14	8.9	7.1	24.7	18.5	17.4	11.7	6.7	11.4	96.5	81.4	38.1	7.5	9.7	0.71	0.79	
41年	10.8	13.7	1.43	1.58	8.7	6.8	25.1	19.3	16.5	12.0	2.2	7.0	129.5	98.2	44.3	7.4	9.5	0.74	0.80	
42年	16.6	19.4	2.17	2.23	8.4	6.8	16.8	14.9	11.1	9.9	8.2	12.7	90.9	71.6	30.0	7.8	9.6	0.83	0.84	
43年	15.2	18.6	1.99	2.13	8.8	6.8	20.0	15.3	12.6	11.8	6.5	11.8	93.7	71.1	29.7	7.6	9.5	0.92	0.87	
44年	15.2	18.5	1.98	2.13	8.4	6.8	16.0	14.2	11.3	9.1	6.8	11.7	89.6	68.6	28.8	7.8	9.6	0.88	0.89	
45年	15.2	18.8	1.97	2.13	9.0	6.9	16.9	13.1	11.9	8.7	6.2	11.8	85.1	65.3	26.5	8.1	10.0	0.95	0.93	
46年	15.9	19.2	2.04	2.16	8.3	6.6	16.1	12.4	10.9	8.2	7.6	12.6	84.0	61.4	24.9	8.6	10.5	0.93	0.99	
47年	16.2	19.3	2.09	2.14	8.5	6.5	15.0	11.7	10.9	7.8	7.7	12.8	81.6	57.8	23.1	8.9	10.4	1.02	1.02	
48年	16.5	19.4	2.14	2.14	8.6	6.6	13.9	11.3	9.3	7.4	7.9	12.8	74.1	52.6	20.8	8.4	9.9	1.06	1.04	
49年	16.1	18.6	2.12	2.05	8.4	6.5	13.0	10.8	9.2	7.1	7.7	12.1	70.5	51.3	21.9	8.1	9.1	1.06	1.04	
50年	15.4	17.1	1.93	1.91	8.3	6.3	11.2	10.0	7.9	6.8	7.1	10.8	71.2	50.8	19.4	7.7	8.5	1.02	1.07	
51年	15.3	16.3	1.91	1.85	8.3	6.3	10.8	9.3	7.3	6.4	7.0	10.0	69.3	52.7	17.3	7.1	7.8	1.09	1.11	
52年	14.8	15.5	1.86	1.80	7.9	6.1	11.6	8.9	8.9	6.1	6.8	9.4	74.0	51.5	18.7	6.7	7.2	1.15	1.14	
53年	14.2	14.9	1.82	1.79	7.9	6.1	10.5	8.4	7.2	5.6	6.3	8.8	70.3	48.7	16.0	6.3	6.9	1.24	1.15	
54年	13.9	14.2	1.83	1.77	7.5	6.0	9.0	7.9	6.1	5.2	6.4	8.3	63.8	47.7	14.3	6.4	6.8	1.24	1.17	
55年	13.5	13.6	1.82	1.75	8.0	6.2	8.8	7.5	6.5	4.9	5.4	7.3	58.5	46.8	13.8	6.1	6.7	1.29	1.22	
56年	12.6	13.0	1.77	1.74	7.9	6.1	8.0	7.1	6.1	4.7	4.7	6.9	64.9	49.2	13.5	19.5	6.1	1.32	1.32	
57年	12.4	12.8	1.80	1.77	7.5	6.0	7.7	6.6	4.7	4.2	4.8	6.8	64.4	49.0	11.8	18.3	6.1	1.32	1.39	
58年	12.4	12.7	1.83	1.80	7.9	6.2	6.4	6.2	4.1	3.9	4.4	6.5	60.2	45.5	10.8	16.9	5.9	1.53	1.51	
59年	12.0	12.5	1.80	1.81	7.7	6.2	5.3	6.0	3.5	3.7	4.3	6.3	63.6	46.3	10.3	16.6	5.7	1.64	1.50	
60年	11.6	11.9	1.78	1.76	7.8	6.3	4.2	4.5	2.3	3.4	3.8	5.6	63.3	46.0	7.2	15.4	6.1	1.43	1.39	
61年	11.2	11.4	1.78	1.72	7.8	6.2	5.6	5.2	3.3	3.1	3.4	5.2	63.5	45.3	7.6	14.6	5.3	1.49	1.37	
62年	10.7	11.1	1.72	1.69	7.7	6.2	5.1	5.0	3.3	2.9	3.0	4.9	56.5	45.3	7.4	13.7	5.0	1.37	1.45	
63年	10.4	10.8	1.68	1.66	8.0	6.5	4.7	4.8	2.7	2.7	2.3	4.3	62.8	43.4	7.3	12.7	5.2	1.42	1.30	
元年	9.8	10.2	1.65	1.57	7.9	6.4	4.0	4.6	2.3	2.6	1.9	3.7	54.1	42.4	5.8	12.1	4.9	1.32	1.26	
2年	9.4	10.0	1.58	1.54	8.3	6.7	4.5	4.6	2.6	2.6	1.1	3.3	57.4	42.3	5.9	11.1	5.1	1.28	1.28	
3年	9.6	9.9	1.64	1.53	8.3	6.7	3.9	4.4	2.0	2.4	1.3	3.2	53.4	39.7	4.1	8.5	5.1	1.36	1.37	
4年	9.4	9.8	1.62	1.50	8.5	6.9	3.3	4.5	3.6	2.4	0.9	2.9	51.4	38.9	5.5	8.1	5.2	1.37	1.45	
5年	9.2	9.6	1.57	1.46	8.5	7.1	3.7	4.3	2.3	2.3	0.7	2.5	44.5	36.6	4.9	7.7	5.5	1.43	1.52	
6年	9.6	10.0	1.63	1.50	8.4	7.1	3.5	4.2	1.9	2.3	1.2	2.9	42.0	33.5	4.2	7.5	5.4	1.48	1.57	
7年	9.1	9.6	1.55	1.42	8.9	7.4	3.5	4.3	1.7	2.2	0.2	2.1	40.9	32.1	7.0	7.0	5.4	1.60	1.60	
8年	9.2	9.7	1.57	1.43	8.6	7.2	2.7	3.8	1.9	2.0	0.6	2.5	39.5	31.7	6.6	6.7	5.3	1.67	1.66	
9年	9.1	9.5	1.53	1.39	8.7	7.3	3.6	3.7	2.3	1.9	0.3	2.2	38.5	32.1	6.1	6.4	5.3	1.73	1.78	
10年	9.1	9.6	1.52	1.38	8.9	7.5	3.3	3.6	2.0	2.0	0.2	2.1	40.2	31.4	5.7	6.2	5.3	1.90	1.94	
11年	8.8	9.4	1.46	1.34	9.4	7.8	2.9	3.4	1.2	1.8	0.6	1.6	40.0	31.6	5.9	6.0	5.1	1.97	2.00	
12年	9.0	9.5	1.51	1.36	9.3	7.7	3.4	3.2	1.8	1.8	0.3	1.8	35.7	31.2	5.8	5.7	6.4	1.93	2.10	
13年	9.0	9.3	1.48	1.33	9.1	7.7	2.7	3.1	1.6	1.6	0.1	1.6	35.5	31.0	5.1	5.5	6.4	2.14	2.27	
14年	8.6	9.2	1.42	1.32	9.2	7.8	3.5	3.0	2.5	1.7	0.6	1.4	35.9	31.1	6.0	5.5	6.0	2.21	2.30	
15年	8.4	8.9	1.41	1.29	9.5	8.0	3.0	3.0	2.1	1.7	0.1	0.9	37.4	30.5	5.4	5.3	5.2	2.26	2.25	
16年	8.3	8.8	1.40	1.29	9.7	8.2	2.9	2.8	1.5	1.5	0.1	0.7	34.2	30.0	4.6	5.0	5.1	2.14	2.15	
17年	8.1	8.4	1.40	1.26	10.1	8.6	2.4	2.8	1.4	1.4	0.2	0.6	30.5	29.1	3.8	4.8	5.1	1.98	2.08	
18年	8.5	8.7	1.45	1.32	10.1	8.8	2.4	2.6	1.4	1.3	0.1	0.1	32.1	27.5	5.2	4.6	5.2	2.07	2.04	
19年	8.5	8.6	1.47	1.34	10.2	8.8	2.7	2.6	1.6	1.3	0.1	0.1	24.7	26.2	3.2	4.5	5.3	2.02	2.02	
20年	8.6	8.7	1.53	1.37	10.6	9.1	2.5	2.6	1.6	1.2	0.2	0.4	29.0	25.2	5.0	4.3	5.2	1.94	1.99	
21年	8.4	8.5	1.50	1.37	10.6	9.1	2.7	2.4	1.5	1.2	0.2	0.6	27.5	24.6	4.6	4.2	5.2	2.00	2.01	
22年	8.5	8.5	1.56	1.39	10.9	9.5	2.7	2.3	1.3	1.1	0.2	1.0	30.0	24.2	5.1	4.2	5.1	1.95	1.99	
23年	8.4	8.3	1.55	1.39	11.7	9.9	3.2	2.3	1.6	1.1	0.1	1.6	29.3	23.9	4.3	4.1	4.8	1.78	1.87	
24年	8.2	8.2	1.53	1.41	11.9	10.0	2.5	2.2	0.9	1.0	0.3	1.7	27.1	23.4	3.7	4.0	4.8	1.86	1.87	
25年	8.2	8.2	1.56	1.43	11.9	10.1	1.9	2.1	1.0	1.0	0.3	1.6	27.7	22.9	4.4	3.7	4.9	1.86	1.84	
26年	8.0	8.0	1.57	1.42	12.1	10.1	2.3	2.1	1.1	0.9	0.4	1.1	27.0	22.9	3.3	3.7	4.6	1.72	1.77	

(注1) 死亡率：死産数を出生数に加えたもの)で除している
(注2) 周産期死亡率：平成6年まで (妊娠満28週以後の死産数+早期新生児死亡数) ÷ (出生数+死産数) × 1,000
平成7年から (妊娠満22週以後の死産数+早期新生児死亡数) ÷ (出生数+死産数) × 1,000

平成26年 人口動態統計(確定数)一件数、率、順位(ベスト順位)・都道府県別

都道府県名	日本人人口	出生			合計特殊出生率		死亡			自然増加		
		数	率	順位	率	順位	数	率	順位	数	率	順位
全国	125,431,000	1,003,539	8.0		1.42		1,273,004	10.1		△ 269,465	△ 2.1	
1 北海道	5,381,000	37,058	6.9	43	1.27	45	60,018	11.2	23	△ 22,960	△ 4.3	30
2 青森県	1,318,000	8,853	6.7	46	1.42	36	17,042	12.9	41	△ 8,189	△ 6.2	44
3 岩手県	1,280,000	8,803	6.9	44	1.44	30	16,274	12.7	38	△ 7,471	△ 5.8	43
4 宮城県	2,316,000	18,069	7.8	24	1.30	43	22,854	9.9	10	△ 4,785	△ 2.1	12
5 秋田県	1,034,000	5,998	5.8	47	1.34	38	15,095	14.6	47	△ 9,097	△ 8.8	47
6 山形県	1,125,000	7,966	7.1	41	1.47	21	15,031	13.4	44	△ 7,065	△ 6.3	45
7 福島県	1,928,000	14,517	7.5	32	1.58	9	23,495	12.2	33	△ 8,978	△ 4.7	35
8 茨城県	2,881,000	21,873	7.6	30	1.43	34	30,341	10.5	16	△ 8,468	△ 2.9	19
9 栃木県	1,954,000	15,442	7.9	20	1.46	25	20,755	10.6	17	△ 5,313	△ 2.7	15
10 群馬県	1,941,000	14,522	7.5	34	1.44	31	21,441	11.0	22	△ 6,919	△ 3.6	26
11 埼玉県	7,143,000	55,765	7.8	23	1.31	40	61,269	8.6	5	△ 5,504	△ 0.8	6
12 千葉県	6,114,000	46,749	7.6	27	1.32	39	53,975	8.8	7	△ 7,226	△ 1.2	8
13 東京都	13,044,000	110,629	8.5	10	1.15	47	111,023	8.5	3	△ 394	△ 0.0	4
14 神奈川県	8,967,000	72,996	8.1	13	1.31	42	74,387	8.3	2	△ 1,391	△ 0.2	5
15 新潟県	2,302,000	16,480	7.2	39	1.43	32	28,316	12.3	34	△ 11,836	△ 5.1	38
16 富山県	1,059,000	7,556	7.1	40	1.45	26	12,584	11.9	31	△ 5,028	△ 4.7	36
17 石川県	1,146,000	8,961	7.8	22	1.45	27	12,190	10.6	18	△ 3,229	△ 2.8	18
18 福井県	780,000	6,166	7.9	19	1.55	14	8,817	11.3	24	△ 2,651	△ 3.4	25
19 山梨県	830,000	6,063	7.3	36	1.43	33	9,755	11.8	27	△ 3,692	△ 4.4	33
20 長野県	2,083,000	15,848	7.6	29	1.54	15	24,751	11.9	30	△ 8,903	△ 4.3	31
21 岐阜県	2,008,000	15,138	7.5	31	1.42	35	21,658	10.8	19	△ 6,520	△ 3.2	24
22 静岡県	3,651,000	28,684	7.9	21	1.50	19	38,342	10.5	14	△ 9,658	△ 2.6	14
23 愛知県	7,298,000	65,218	8.9	4	1.46	22	62,426	8.6	4	2,792	0.4	2
24 三重県	1,793,000	13,727	7.7	26	1.45	29	19,525	10.9	20	△ 5,798	△ 3.2	22
25 滋賀県	1,397,000	12,729	9.1	2	1.53	17	12,266	8.8	6	463	0.3	3
26 京都府	2,569,000	19,583	7.6	28	1.24	46	25,507	9.9	12	△ 5,924	△ 2.3	13
27 大阪府	8,678,000	69,968	8.1	15	1.31	41	81,652	9.4	8	△ 11,684	△ 1.3	9
28 兵庫県	5,468,000	44,352	8.1	14	1.41	37	54,147	9.9	11	△ 9,795	△ 1.8	10
29 奈良県	1,367,000	9,625	7.0	42	1.27	44	13,835	10.1	13	△ 4,210	△ 3.1	20
30 和歌山県	967,000	7,140	7.4	35	1.55	13	12,609	13.0	43	△ 5,469	△ 5.7	40
31 鳥取県	571,000	4,527	7.9	18	1.60	8	7,076	12.4	36	△ 2,549	△ 4.5	34
32 島根県	692,000	5,359	7.7	25	1.66	3	9,369	13.5	45	△ 4,010	△ 5.8	42
33 岡山県	1,907,000	15,837	8.3	11	1.49	20	21,051	11.0	21	△ 5,214	△ 2.7	16
34 広島県	2,801,000	23,775	8.5	9	1.55	12	29,463	10.5	15	△ 5,688	△ 2.0	11
35 山口県	1,397,000	10,197	7.3	37	1.54	16	17,910	12.8	39	△ 7,713	△ 5.5	39
36 徳島県	760,000	5,502	7.2	38	1.46	24	9,853	13.0	42	△ 4,351	△ 5.7	41
37 香川県	974,000	7,745	8.0	17	1.57	10	11,503	11.8	28	△ 3,758	△ 3.9	27
38 愛媛県	1,388,000	10,399	7.5	33	1.50	18	17,529	12.6	37	△ 7,130	△ 5.1	37
39 高知県	735,000	5,015	6.8	45	1.45	28	9,984	13.6	46	△ 4,969	△ 6.8	46
40 福岡県	5,046,000	45,203	9.0	3	1.46	23	49,317	9.8	9	△ 4,114	△ 0.8	7
41 佐賀県	831,000	7,159	8.6	6	1.63	6	9,732	11.7	26	△ 2,573	△ 3.1	21
42 長崎県	1,380,000	11,323	8.2	12	1.66	4	17,091	12.4	35	△ 5,768	△ 4.2	29
43 熊本県	1,785,000	15,558	8.7	5	1.64	5	20,461	11.5	25	△ 4,903	△ 2.7	17
44 大分県	1,163,000	9,279	8.0	16	1.57	11	14,065	12.1	32	△ 4,786	△ 4.1	28
45 宮崎県	1,110,000	9,509	8.6	7	1.69	2	13,110	11.8	29	△ 3,601	△ 3.2	23
46 鹿児島県	1,662,000	14,236	8.6	8	1.62	7	21,413	12.9	40	△ 7,177	△ 4.3	32
47 沖縄県	1,411,000	16,373	11.6	1	1.86	1	11,361	8.1	1	5,012	3.6	1
外国	0	65	0	-	-	-	163	0	-	△ 98	-	-
不詳	-	0	-	-	-	-	1,173	-	-	-	-	-

平成26年 人口動態統計(確定数)一件数、率、順位(ベスト順位)・都道府県別

都道府県名	乳児死亡 (死亡再掲)			新生児死亡 (死亡再掲)			死産								
	数	率	順位	数	率	順位	総数			自然			人工		
							数	率	順位	数	率	順位	数	率	順位
全国	2,080	2.1		952	0.9		23,524	22.9		10,905	10.6		12,619	12.3	
1 北海道	61	1.6	9	32	0.9	21	1,101	28.9	43	460	12.1	42	641	16.8	42
2 青森県	17	1.9	14	9	1.0	31	250	27.5	41	108	11.9	39	142	15.6	40
3 岩手県	17	1.9	15	6	0.7	8	213	23.6	32	117	13.0	44	96	10.6	8
4 宮城県	35	1.9	17	23	1.3	41	421	22.8	26	180	9.7	11	241	13.0	34
5 秋田県	15	2.5	38	6	1.0	29	165	26.8	39	86	14.0	47	79	12.8	32
6 山形県	19	2.4	33	9	1.1	36	173	21.3	13	88	10.8	27	85	10.4	6
7 福島県	27	1.9	13	10	0.7	10	344	23.1	29	179	12.0	41	165	11.1	17
8 茨城県	58	2.7	42	31	1.4	44	491	22.0	19	239	10.7	26	252	11.3	19
9 栃木県	56	3.6	47	28	1.8	47	356	22.5	23	154	9.7	12	202	12.8	31
10 群馬県	19	1.3	2	10	0.7	9	326	22.0	20	155	10.4	22	171	11.5	21
11 埼玉県	118	2.1	25	54	1.0	26	1,382	24.2	34	665	11.6	35	717	12.5	29
12 千葉県	104	2.2	29	53	1.1	37	1,143	23.9	33	600	12.5	43	543	11.3	20
13 東京都	205	1.9	12	89	0.8	17	2,460	21.8	16	1,135	10.0	17	1,325	11.7	22
14 神奈川県	149	2.0	22	75	1.0	32	1,566	21.0	11	771	10.3	21	795	10.7	9
15 新潟県	33	2.0	21	13	0.8	16	391	23.2	30	190	11.3	31	201	11.9	24
16 富山県	17	2.2	30	4	0.5	3	155	20.1	3	84	10.9	28	71	9.2	3
17 石川県	21	2.3	32	5	0.6	4	187	20.4	8	107	11.7	36	80	8.7	2
18 福井県	12	1.9	18	5	0.8	18	161	25.4	36	75	11.9	37	86	13.6	35
19 山梨県	11	1.8	11	3	0.5	2	143	23.0	28	55	8.9	3	88	14.2	36
20 長野県	23	1.5	3	10	0.6	6	341	21.1	12	161	9.9	14	180	11.1	18
21 岐阜県	37	2.4	36	21	1.4	43	313	20.3	5	144	9.3	7	169	10.9	15
22 静岡県	61	2.1	27	29	1.0	30	629	21.5	15	336	11.5	32	293	10.0	5
23 愛知県	137	2.1	24	60	0.9	23	1,358	20.4	7	641	9.6	9	717	10.8	13
24 三重県	27	2.0	19	15	1.1	35	308	21.9	18	157	11.2	29	151	10.8	11
25 滋賀県	20	1.6	6	10	0.8	15	224	17.3	1	120	9.3	6	104	8.0	1
26 京都府	35	1.8	10	15	0.8	13	447	22.3	22	210	10.5	23	237	11.8	23
27 大阪府	138	2.0	20	65	0.9	24	1,621	22.6	25	726	10.1	20	895	12.5	28
28 兵庫県	91	2.1	23	33	0.7	12	951	21.0	10	451	10.0	15	500	11.0	16
29 奈良県	24	2.5	37	12	1.2	40	205	20.9	9	99	10.1	18	106	10.8	14
30 和歌山県	18	2.5	39	6	0.8	20	148	20.3	6	61	8.4	1	87	11.9	25
31 鳥取県	16	3.5	46	6	1.3	42	109	23.5	31	49	10.6	24	60	12.9	33
32 島根県	13	2.4	35	3	0.6	5	124	22.6	24	65	11.9	38	59	10.8	12
33 岡山県	26	1.6	8	13	0.8	19	354	21.9	17	148	9.1	5	206	12.7	30
34 広島県	46	1.9	16	25	1.1	33	468	19.3	2	212	8.7	2	256	10.6	7
35 山口県	26	2.5	41	15	1.5	45	210	20.2	4	99	9.5	8	111	10.7	10
36 徳島県	19	3.5	45	9	1.6	46	129	22.9	27	75	13.3	45	54	9.6	4
37 香川県	12	1.5	5	6	0.8	14	169	21.4	14	71	9.0	4	98	12.4	27
38 愛媛県	16	1.5	4	9	0.9	22	316	29.5	46	120	11.2	30	196	18.3	46
39 高知県	12	2.4	34	5	1.0	28	149	28.9	44	50	9.7	10	99	19.2	47
40 福岡県	99	2.2	28	44	1.0	27	1,155	24.9	35	462	10.0	16	693	14.9	38
41 佐賀県	9	1.3	1	5	0.7	11	162	22.1	21	74	10.1	19	88	12.0	26
42 長崎県	24	2.1	26	5	0.4	1	302	26.0	37	134	11.5	33	168	14.5	37
43 熊本県	25	1.6	7	10	0.6	7	458	28.6	42	185	11.6	34	273	17.0	43
44 大分県	21	2.3	31	10	1.1	34	257	27.0	40	93	9.8	13	164	17.2	44
45 宮崎県	24	2.5	40	9	0.9	25	294	30.0	47	117	11.9	40	177	18.1	45
46 鹿児島県	38	2.7	43	17	1.2	38	391	26.7	38	155	10.6	25	236	16.1	41
47 沖縄県	47	2.9	44	20	1.2	39	494	29.3	45	233	13.8	46	261	15.5	39
外国	2	0	-	0	0	-	8	0	-	7	0	-	1	0	-
不詳	0	-	-	0	-	-	2	-	-	2	-	-	0	-	-

平成26年 人口動態統計(確定数) 一件数、率、順位(ベスト順位)・都道府県別

都道府県名	周産期死亡									婚姻			離婚		
	総数			妊娠満22週以後の死産			早期新生児死亡			数	率	順位	数	率	順位
	数	率	順位	数	率	順位	数	率	順位						
全国	3,750	3.7		3,039	3.0		711	0.7		643,749	5.1		222,107	1.77	
1 北海道	148	4.0	31	123	3.3	36	25	0.7	21	26,018	4.8	18	11,003	2.04	44
2 青森県	28	3.2	9	20	2.3	5	8	0.9	37	5,481	4.2	46	2,195	1.67	17
3 岩手県	46	5.2	46	41	4.6	46	5	0.6	16	5,482	4.3	43	1,855	1.45	5
4 宮城県	69	3.8	26	50	2.8	14	19	1.1	42	11,765	5.1	7	3,824	1.65	16
5 秋田県	33	5.5	47	28	4.6	47	5	0.8	32	3,842	3.7	47	1,444	1.40	4
6 山形県	34	4.3	36	27	3.4	37	7	0.9	35	4,699	4.2	45	1,670	1.48	7
7 福島県	49	3.4	15	44	3.0	24	5	0.3	4	8,711	4.5	32	3,165	1.64	15
8 茨城県	97	4.4	41	72	3.3	34	25	1.1	45	13,800	4.8	20	4,955	1.72	24
9 栃木県	67	4.3	38	45	2.9	16	22	1.4	47	9,770	5.0	11	3,322	1.70	22
10 群馬県	61	4.2	34	52	3.6	42	9	0.6	20	9,089	4.7	26	3,312	1.71	23
11 埼玉県	221	4.0	29	181	3.2	31	40	0.7	24	35,218	4.9	14	12,484	1.75	32
12 千葉県	202	4.3	37	159	3.4	38	43	0.9	39	30,578	5.0	10	10,642	1.74	31
13 東京都	388	3.5	16	324	2.9	19	64	0.6	17	87,000	6.7	1	23,653	1.81	39
14 神奈川県	274	3.7	24	213	2.9	17	61	0.8	33	48,851	5.4	4	16,004	1.78	37
15 新潟県	78	4.7	44	69	4.2	44	9	0.5	14	9,954	4.3	41	3,175	1.38	2
16 富山県	37	4.9	45	33	4.3	45	4	0.5	13	4,540	4.3	42	1,417	1.34	1
17 石川県	25	2.8	3	22	2.4	9	3	0.3	3	5,370	4.7	25	1,708	1.49	8
18 福井県	28	4.5	42	23	3.7	43	5	0.8	30	3,706	4.8	22	1,135	1.46	6
19 山梨県	20	3.3	12	18	3.0	22	2	0.3	2	3,723	4.5	34	1,401	1.69	21
20 長野県	49	3.1	8	41	2.6	10	8	0.5	10	9,514	4.6	31	3,279	1.57	9
21 岐阜県	70	4.6	43	53	3.5	40	17	1.1	44	9,071	4.5	33	3,182	1.58	10
22 静岡県	121	4.2	35	99	3.4	39	22	0.8	27	18,066	4.9	12	6,439	1.76	35
23 愛知県	231	3.5	17	191	2.9	18	40	0.6	19	41,410	5.7	3	12,780	1.75	33
24 三重県	60	4.4	39	49	3.6	41	11	0.8	29	8,555	4.8	21	3,098	1.73	27
25 滋賀県	47	3.7	21	38	3.0	23	9	0.7	23	6,990	5.0	9	2,240	1.60	12
26 京都府	71	3.6	19	60	3.1	26	11	0.6	15	12,671	4.9	13	4,462	1.74	29
27 大阪府	248	3.5	18	206	2.9	21	42	0.6	18	46,934	5.4	6	17,834	2.06	45
28 兵庫県	142	3.2	11	121	2.7	13	21	0.5	8	26,941	4.9	15	9,598	1.76	34
29 奈良県	37	3.8	27	27	2.8	15	10	1.0	41	6,002	4.4	38	2,225	1.63	14
30 和歌山県	28	3.9	28	22	3.1	27	6	0.8	34	4,419	4.6	30	1,914	1.98	43
31 鳥取県	20	4.4	40	15	3.3	35	5	1.1	43	2,663	4.7	27	1,029	1.80	38
32 島根県	17	3.2	10	17	3.2	29	0	0.0	1	3,022	4.4	40	966	1.40	3
33 岡山県	45	2.8	5	37	2.3	7	8	0.5	11	9,265	4.9	17	3,212	1.68	20
34 広島県	71	3.0	6	53	2.2	4	18	0.8	26	14,194	5.1	8	4,838	1.73	26
35 山口県	41	4.0	33	32	3.1	28	9	0.9	36	6,163	4.4	37	2,269	1.62	13
36 徳島県	22	4.0	32	15	2.7	12	7	1.3	46	3,322	4.4	39	1,269	1.67	18
37 香川県	17	2.2	1	14	1.8	1	3	0.4	5	4,693	4.8	19	1,719	1.76	36
38 愛媛県	39	3.7	23	34	3.3	33	5	0.5	9	6,148	4.4	36	2,404	1.73	28
39 高知県	15	3.0	7	11	2.2	3	4	0.8	28	3,116	4.2	44	1,364	1.86	41
40 福岡県	170	3.7	25	133	2.9	20	37	0.8	31	27,359	5.4	5	9,981	1.98	42
41 佐賀県	26	3.6	20	23	3.2	30	3	0.4	6	3,928	4.7	23	1,324	1.59	11
42 長崎県	42	3.7	22	37	3.3	32	5	0.4	7	6,137	4.4	35	2,316	1.68	19
43 熊本県	44	2.8	4	36	2.3	6	8	0.5	12	8,714	4.9	16	3,105	1.74	30
44 大分県	31	3.3	14	22	2.4	8	9	1.0	40	5,391	4.6	29	2,004	1.72	25
45 宮崎県	26	2.7	2	19	2.0	2	7	0.7	25	5,154	4.6	28	2,296	2.07	46
46 鹿児島県	47	3.3	13	37	2.6	11	10	0.7	22	7,837	4.7	24	3,025	1.82	40
47 沖縄県	65	4.0	30	50	3.0	25	15	0.9	38	8,473	6.0	2	3,571	2.53	47
外国	3	0	-	3	0	-	0	0	-	-	-	-	-	-	-
不詳	0	-	-	0	-	-	0	-	-	-	-	-	-	-	-

(参考) 用語等の説明

1 用語の解説

- 自然増減 出生数から死亡数を減じたもの。
- 乳児死亡 生後1年未満の死亡。
- 死産 妊娠満12週(妊娠第4月)以後の死児の出産をいい、死児とは、出産後において心臓搏動、随意筋の運動及び呼吸のいずれも認めないものをいう。
- 自然死産と人工死産 人工死産とは、胎児の母体内生存が確実であるときに、人工的死産処置(胎児又は付属物に対する措置及び陣痛促進剤の使用)を加えたことにより死産に至った場合をいい、それ以外はすべて自然死産とする。
 なお、人工的処置を加えた場合でも、次のものは自然死産とする。
 - (1) 胎児を出生させることを目的とした場合
 - (2) 母体内の胎児が生死不明か、又は死亡している場合
- 周産期死亡 妊娠満22週(154日)以後の死産に早期新生児死亡を加えたものをいう。
- 日本人人口 総人口から外国人人口を減じたものをいう。

2 比率の解説

- 出生率 = $\frac{\text{年間出生数}}{\text{10月1日現在日本人人口}} \times 1,000$
- 死亡率 = $\frac{\text{年間死亡数}}{\text{10月1日現在日本人人口}} \times 1,000$
- 自然増加率 = $\frac{\text{自然増加数}}{\text{10月1日現在日本人人口}} \times 1,000$
- 自然死産率 = $\frac{\text{年間自然死産数}}{\text{年間出産数(出生数+死産数)}} \times 1,000$
- 人工死産率 = $\frac{\text{年間人工死産数}}{\text{年間出産数(出生数+死産数)}} \times 1,000$
- 周産期死亡率 = $\frac{\text{年間周産期死亡数}}{\text{年間出産数(出生数+妊娠満22週以後の死産数)}} \times 1,000$
- 妊娠満22週以後の死産率 = $\frac{\text{年間妊娠満22週以後の死産数}}{\text{年間出産数(出生数+妊娠満22週以後の死産数)}} \times 1,000$
- 早期新生児死亡率 = $\frac{\text{年間早期新生児死亡数}}{\text{年間出生数}} \times 1,000$
- 婚姻率 = $\frac{\text{年間婚姻届出件数}}{\text{10月1日現在日本人人口}} \times 1,000$
- 離婚率 = $\frac{\text{年間離婚届出件数}}{\text{10月1日現在日本人人口}} \times 1,000$
- 合計特殊出生率 = $\left\{ \frac{\text{母の年齢別出生数}}{\text{年齢別女子人口}} \right\}$ 15歳から49歳までの合計
 15歳から49歳までの女子の年齢別出生率を合計したもので、1人の女性が仮にその年次の年齢別出生率で一生涯の間に生むとしたときの子ども数に相当する。
- 死因別死亡率 = $\frac{\text{年間死因別死亡数}}{\text{10月1日現在日本人人口}} \times 100,000$

3 死産及び乳児死亡等の関係図

