



資料編

資料1 大分県地震被害想定調査結果の概要

資料2 大分県耐震改修促進計画の概要

資料3 大分県木造住宅耐震化促進事業の概要

資料4 用語集

【関連ホームページ】

「大分県地震被害想定調査」

<http://www.pref.oita.jp/13550/higaisoutei/index.html>

「大分県地域防災計画」

<http://www.pref.oita.jp/13550/keikaku/index.htm>

「大分県長期総合計画「安心・活力・発展プラン2005」

<http://www.pref.oita.jp/10111/choukei/index.html>

「東海地震及び東南海・南海地震の地震防災戦略」

http://www.bousai.go.jp/jishin/chubou/taisaku_nankai/nankai_top.html

「地震調査研究推進本部」

<http://www.jishin.go.jp/main/index.html>

【資料1】

大分県地震被害想定調査結果の概要

1 目的

この調査は、大分県及び周辺の地震環境を分析することにより、想定された地震に対する地震動の大きさや液状化等による地震被害の検討を行い、自然条件や社会条件との比較を通じて、物的及び人的被害等について想定したものである。（H18～H19調査）

調査結果は、本県において今後10年間で重点的に取り組む事業の実施計画として本年度に策定する「地震減災アクションプラン」の基礎資料とする。

2 被害想定

(1) 想定ケース

季節は冬、次の2ケースを想定時間帯とした。

- ① 早朝5時（多くの人宅で就寝中：阪神・淡路大震災と同様の時間帯）
- ② 夕刻18時（出火危険性が高い時間帯。帰宅等による人口移動時間帯）

(2) 調査単位

解析・評価を行う単位は、250mメッシュ単位及び行政区を併用した。

3 調査内容

- (1) 地震動・液状化・斜面崩壊の想定
- (2) 建物関係の想定
- (3) 地震火災の想定
- (4) 人的被害の想定
- (5) ライフライン・交通施設被害の想定
- (6) 社会機能支障の想定
- (7) 地震災害シナリオの作成及び地震防災上の課題の検討

4 調査結果

- (1) 建物被害（棟）
 - (2) 人的被害（人）
- } 本編10～11ページに記載

(3) ブロック塀倒壊件数（件）

地震名	塀数	倒壊
別府地溝南縁断層帯 asp東	385,043	28,901
別府地溝南縁断層帯 asp西		28,867
崩平山一万年山地溝北縁断層帯		4,876
周防灘断層帯		2,874
プレート内地震		20,841
東南海・南海地震		493

(4) 上水道

地震名	被害箇所数	影響人口(人)	断水率(直後)	断水率(1週間後)
別府地溝南縁断層帯 asp東	3,880	610,800	57%	28%
別府地溝南縁断層帯 asp西	4,270	616,800	57%	29%
崩平山一万年山地溝北縁断層帯	100	21,700	2%	1%
周防灘断層帯	10	1,800	0%	0%
プレート内地震	400	223,100	21%	10%
東南海・南海地震	10	1,000	0%	0%

(5) 電力

地震名	被害電柱本数	停電世帯	停電率
別府地溝南縁断層帯 asp東	760	48,000	11%
別府地溝南縁断層帯 asp西	810	48,000	11%
崩平山一万年山地溝北縁断層帯	140	23,000	5%
周防灘断層帯	60	21,000	5%
プレート内地震	370	39,000	9%
東南海・南海地震	0	0	0%

(6) 都市ガス

地震名	ガス管被害箇所数	供給停止エリア
別府地溝南縁断層帯 asp東	380	大分・別府
別府地溝南縁断層帯 asp西	410	大分・別府
崩平山一万年山地溝北縁断層帯	0	—
周防灘断層帯	0	—
プレート内地震	30	大分の一部
東南海・南海地震	0	—

(7) 道路施設

地震名	道路、橋梁被害箇所数	被害率(箇所/km)
別府地溝南縁断層帯 asp東	140	0.07
別府地溝南縁断層帯 asp西	140	0.07
崩平山一万年山地溝北縁断層帯	70	0.03
周防灘断層帯	30	0.01
プレート内地震	110	0.06
東南海・南海地震	30	0.01

(8) 避難所生活者数 (人)

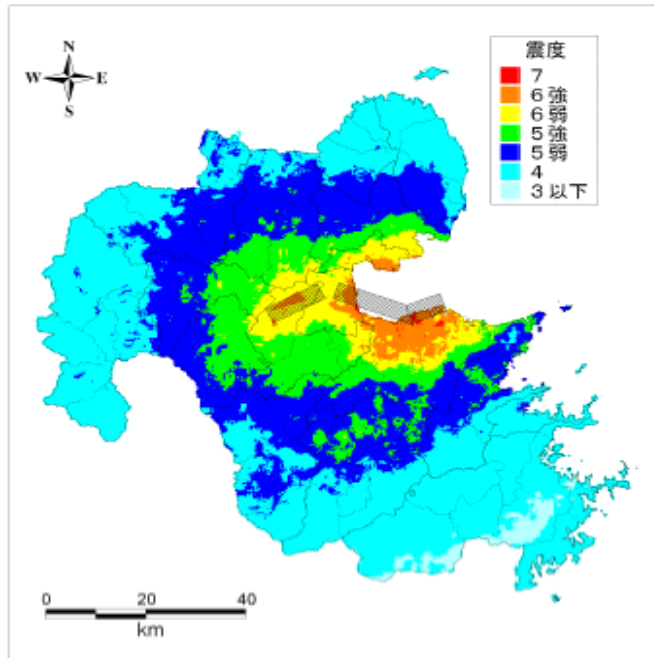
地震名	1日後	1週間後	1ヶ月後
別府地溝南縁断層帯 asp東	203,507	164,971	120,790
別府地溝南縁断層帯 asp西	217,506	179,510	137,391
崩平山一万年山地溝北縁断層帯	7,764	6,136	3,171
周防灘断層帯	1,077	721	420
プレート内地震	35,241	29,388	7,137
東南海・南海地震	4,289	4,171	4,066

(9) 帰宅困難者数

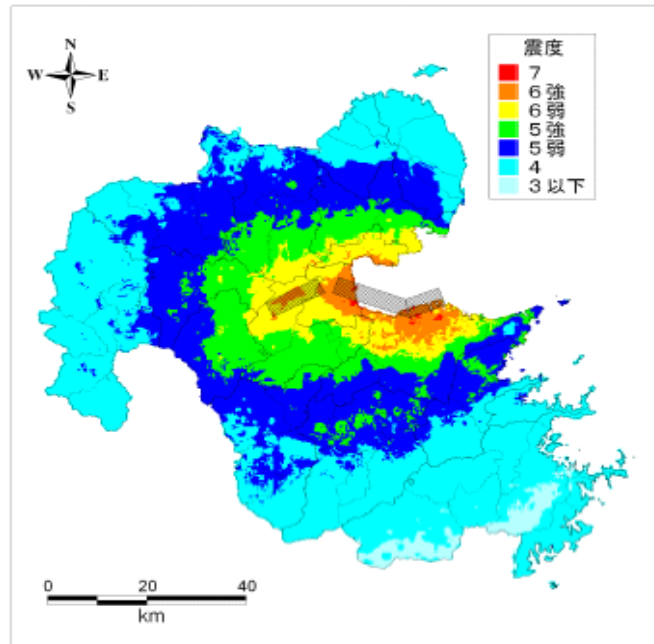
76,379 人

(10) 震度分布、被害シナリオ及び市町村別被害集計

① 別府地溝南縁断層帯（アスペリティ東）

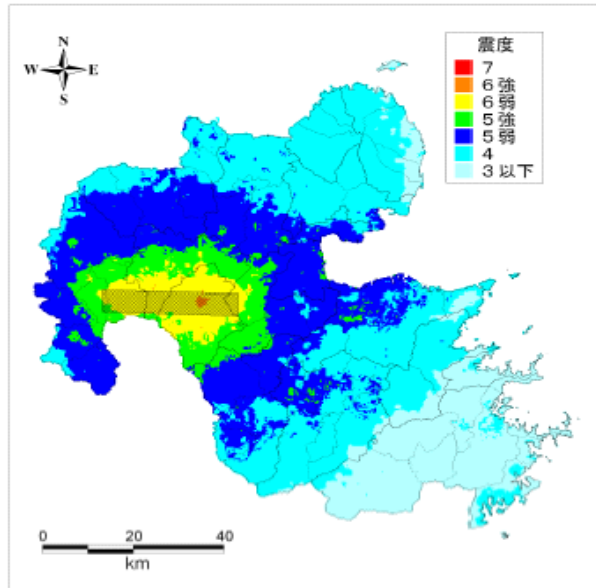


② 別府地溝南縁断層帯（アスペリティ西）



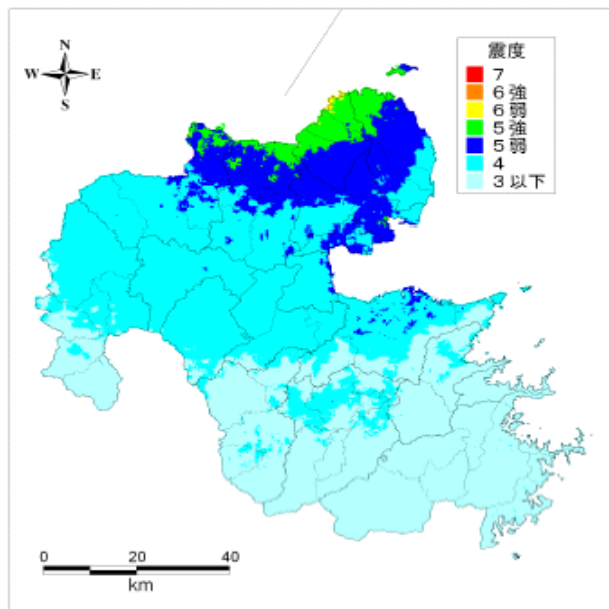
大分市や別府市の一部で震度7の揺れを観測し、両市を中心に壊滅的な被害を受ける。応急対策の中核を担う県庁や防災関係機関では、地震発生直後は混乱して機能が著しく低下する。両市を中心に建物倒壊や火災延焼により多数の死傷者が発生し、病院や避難所では収容不可能、食料や飲料水等の物資も全く足りない。道路網は至るところで寸断され、ライフラインも途絶する。さらに、甚大な被害のために、応急復旧後も観光客がなかなか取り戻せない時期が続き、地域経済への影響が大きい。また、被災者は、地震後は非常に過酷な状況下に置かれることから、長期にわたるPTSD(心的外傷後ストレス障害)へのケアが必要になる。大分県にとって最悪とも言える地震であり、災害発生直後から膨大な応急対策が必要で、復旧・復興後も様々な対応や対策が求められる。

③ 崩平山(くえのひらやま)－万年山(はねやま)地溝北縁断層帯



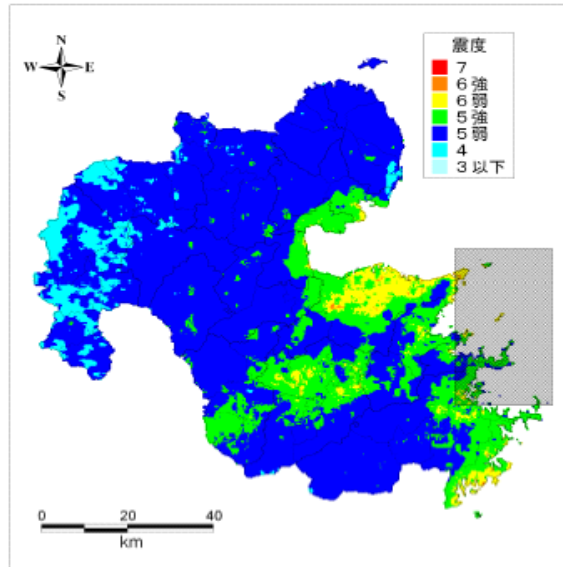
九重町の一部で震度6強の揺れを観測し、日田地域を中心に多くの建物が崩壊する。大分市や別府市では、揺れによる建物被害はほとんど見られないが、液状化による被害が深刻となる。また、九重町や玖珠町の一部の山間地では、斜面崩壊によって道路が遮断され、孤立集落が発生する。そのため、空路によって救援を行うとともに、重篤者や重傷者、在宅医療患者に対しても空路による医療機関への搬送を行う。孤立集落への道路復旧に時間を要する場合には、孤立集落内の住民を地域外に搬送するなどの対応も必要となる。この地震では、山間地・中山間地に対する迅速かつ的確な対応が重要となる。

④ 周防灘断層帯



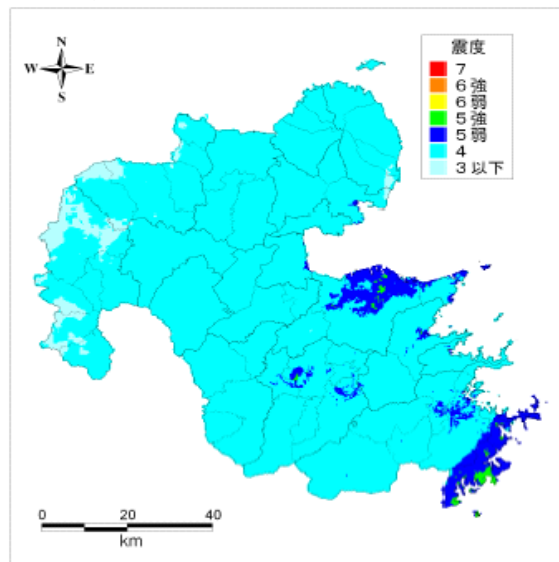
周防灘地域の沿岸部で震度6弱の揺れを観測するが、他の想定地震と比べて被害はやや小さい。周防灘地域の沿岸部では、主に液状化被害が発生し、道路は液状化による地盤沈下や地中のマンホール等の浮き上がりにより、通行不可能になる箇所が発生する。また、一部の避難所では避難者が多く混雑するが、市町村別にみれば避難所収容力に対する避難者数の比率は数%程度であることから、一部の避難所間で避難者を調整することにより対応できる。ライフラインは一部のエリアで支障が出るが、2週間程度で復旧する。的確な応急対策の実施により、それほど大きな混乱には至らないと考えられる。

⑤ プレート内地震（安芸灘～伊予灘～豊後水道）



大分市など主な県の東部～南部の一部で震度6強の揺れを観測し、大分市や別府市などの都市部で大きな被害を受ける。応急対策の中核を担う県庁や役所等も被災し、地震発生直後は多少の混乱を招くが、庁舎に目立った損傷はないため、早急に職員を招集し、初動対応を実施することが可能である。また、地震発生時刻が夕方18時と、火気の使用率が高い時間であり火災が発生するが、消防機関や自主防災組織等の活動などによりすべて鎮火し、延焼はしない。ライフラインは大分市やその周辺で支障が出るが、2週間～1ヶ月程度で復旧し、復旧後の避難者数は地震発生直後の2割弱まで減少する。人口が多い都市部が被災するため、ライフライン被害による市民生活への影響が大きいと考えられる。

⑥ 東南海・南海地震



東南海・南海地震は、被害が東海から九州に及ぶ非常に広域的な地震災害であり、大分県では主に津波被害を受ける。津波は、佐伯市のように速いところでは16分後に到達するが、早朝という時間帯であることから避難行動が迅速が行えず、多くの死傷者が発生する。また、非常に広域的な災害であることから、全国的な支援はより被害程度の大きい地域に向かうため、県内あるいは九州内からの人的・物的支援によって事態を乗り切ることが求められる。ライフラインの被害は小さく1週間程度で復旧するが、津波による被害が大きく、それに起因する避難者が多いため、避難者は1ヶ月を経てもなかなか減少しない状況が続く。したがって、沿岸地域を対象とした住宅復興支援等が重要となる。

① 別府地溝南縁断層帯（アスペリティ東）

建物被害

(単位:棟)

市町村名	揺れ		液状化		斜面崩壊	焼失			合計		
	全壊	半壊	全壊	半壊	全壊	全壊(5時)	全壊(18時)	全壊(5時)	全壊(18時)	半壊	
大分市	27,947	19,987	1,351	2,301	45	12	1,673	29,354	31,015	22,288	
別府市	19,700	11,837	269	382	10	67	2,774	20,046	22,753	12,219	
中津市	0	9	-	-	-	-	-	0	0	9	
日田市	0	6	-	-	-	-	-	0	0	6	
佐伯市	-	-	-	-	-	-	-	-	-	-	
臼杵市	6	35	75	118	-	-	-	81	81	153	
津久見市	-	0	-	-	-	-	-	-	-	0	
竹田市	0	4	1	2	-	-	-	1	1	6	
豊後高田市	-	-	-	-	-	-	-	-	-	0	
杵築市	203	563	19	29	0	-	2	222	224	592	
宇佐市	20	88	6	9	0	-	-	26	26	97	
豊後大野市	4	48	15	21	-	-	-	19	19	69	
由布市	563	984	19	35	1	1	6	584	589	1,019	
国東市	0	1	-	-	-	-	-	0	0	1	
姫島村	-	-	-	-	-	-	-	-	-	-	
日出町	643	1,087	18	30	1	-	-	662	662	1,117	
九重町	64	212	16	27	0	-	-	80	80	239	
玖珠町	7	45	1	1	0	-	-	8	8	46	
合計	49,158	34,906	1,789	2,954	58	80	4,455	51,084	55,459	37,860	

人的被害（冬5時のケース）

(単位:人)

市町村名	建物崩壊				斜面崩壊				火災				ブロック塀倒壊				合計			
	死者	重篤者	重傷者	中等傷者	死者	重篤者	重傷者	中等傷者	死者	重篤者	重傷者	中等傷者	死者	重篤者	重傷者	中等傷者	死者	重篤者	重傷者	中等傷者
大分市	1,305	48	238	4,340	6	2	8	23	1	0	1	2	0	-	1	4	1,311	50	247	4,368
別府市	671	16	79	1,690	1	0	2	5	4	1	3	10	0	-	1	2	677	17	85	1,706
中津市	-	-	-	0	-	-	-	-	-	-	-	-	0	-	-	-	0	-	-	0
日田市	-	-	-	0	-	-	-	-	-	-	-	-	0	-	-	-	0	-	-	0
佐伯市	-	-	-	-	-	-	-	-	-	-	-	-	-	-	-	-	-	-	-	-
臼杵市	0	-	0	4	-	-	-	-	-	-	-	-	0	-	-	-	0	-	0	4
津久見市	-	-	-	-	-	-	-	-	-	-	-	-	-	-	-	-	-	-	-	-
竹田市	-	-	-	0	-	-	-	-	-	-	-	-	0	-	-	-	0	-	-	0
豊後高田市	-	-	-	-	-	-	-	-	-	-	-	-	0	-	-	-	0	-	-	-
杵築市	4	1	7	76	0	0	0	0	-	-	-	-	0	-	-	-	4	1	7	76
宇佐市	0	0	0	6	0	0	0	0	-	-	-	-	0	-	-	-	0	0	0	6
豊後大野市	-	-	0	2	-	-	-	-	-	-	-	-	0	-	-	-	0	0	0	2
由布市	12	3	13	166	0	0	0	1	0	0	0	0	0	-	-	0	12	3	14	167
国東市	-	-	-	0	-	-	-	-	-	-	-	-	0	-	-	-	0	-	-	0
姫島村	-	-	-	-	-	-	-	-	-	-	-	-	-	-	-	-	-	-	-	-
日出町	14	3	13	202	0	0	0	1	-	-	-	-	0	-	0	0	14	3	14	202
九重町	1	0	2	19	0	0	0	0	-	-	-	-	0	-	-	-	1	0	2	19
玖珠町	-	-	0	3	-	-	-	-	-	-	-	-	0	-	-	-	0	-	0	3
合計	2,007	71	353	6,508	7	2	10	29	5	1	4	12	0	-	2	6	2,019	74	368	6,555

人的被害（冬18時のケース）

(単位:人)

市町村名	建物崩壊				斜面崩壊				火災				ブロック塀倒壊				合計			
	死者	重篤者	重傷者	中等傷者	死者	重篤者	重傷者	中等傷者	死者	重篤者	重傷者	中等傷者	死者	重篤者	重傷者	中等傷者	死者	重篤者	重傷者	中等傷者
大分市	1,302	43	214	3,981	3	1	4	12	109	-	75	244	6	12	63	119	1,419	56	356	4,356
別府市	615	14	70	1,499	1	0	1	3	180	31	125	404	3	6	28	53	799	51	224	1,958
中津市	-	-	-	0	-	-	-	-	-	-	-	-	0	-	0	0	0	-	0	0
日田市	-	-	-	0	-	-	-	-	-	-	-	-	0	-	-	-	0	-	-	0
佐伯市	-	-	-	-	-	-	-	-	-	-	-	-	-	-	-	-	-	-	-	-
臼杵市	0	0	0	4	-	-	-	-	-	-	-	-	0	0	1	2	0	0	1	6
津久見市	-	-	-	-	-	-	-	-	-	-	-	-	0	-	-	-	-	-	-	-
竹田市	-	-	-	0	-	-	-	-	-	-	-	-	0	-	-	-	0	-	-	-
豊後高田市	-	-	-	-	-	-	-	-	-	-	-	-	0	-	-	-	0	-	-	0
杵築市	5	1	7	82	0	0	0	0	0	0	0	0	0	0	1	2	5	1	8	85
宇佐市	0	0	0	5	0	0	0	0	-	-	-	-	0	-	0	0	0	0	0	5
豊後大野市	-	-	0	2	-	-	-	-	-	-	-	-	0	0	0	0	0	0	0	2
由布市	10	2	12	150	0	0	0	0	0	0	0	1	0	0	2	5	11	3	15	155
国東市	-	-	-	0	-	-	-	-	-	-	-	-	0	-	-	-	0	-	-	0
姫島村	-	-	-	-	-	-	-	-	-	-	-	-	-	-	-	-	-	-	-	-
日出町	12	2	12	171	0	0	0	0	-	-	-	-	0	0	2	4	12	2	14	175
九重町	1	0	1	16	0	0	0	0	-	-	-	-	0	-	0	0	1	0	1	16
玖珠町	-	-	0	3	-	-	-	-	-	-	-	-	0	-	0	0	0	-	0	3
合計	1,944	63	317	5,911	4	1	5	16	290	31	201	649	9	19	98	186	2,247	115	620	6,762

② 別府地溝南縁断層帯（アスペリティ西）

建物被害

(単位:棟)

市町村名	揺れ		液状化		斜面崩壊	焼失			合計		
	全壊	半壊	全壊	半壊	全壊	全壊(5時)	全壊(18時)	全壊(5時)	全壊(18時)	半壊	
大分市	31,573	20,873	1,355	2,306	38	11	1,677	32,977	34,644	23,179	
別府市	23,641	13,937	285	409	17	425	2,966	24,367	26,909	14,346	
中津市	1	16	0	1	-	-	-	1	1	17	
日田市	0	4	-	-	-	-	-	0	0	4	
佐伯市	-	-	-	-	-	-	-	-	-	-	
臼杵市	7	42	58	93	-	-	-	66	66	135	
津久見市	-	0	-	-	-	-	-	-	-	0	
竹田市	1	6	1	2	-	-	-	2	2	8	
豊後高田市	-	1	-	-	-	-	-	-	-	1	
杵築市	79	306	16	25	0	-	1	95	96	331	
宇佐市	44	144	12	17	1	-	-	56	56	161	
豊後大野市	1	26	11	15	-	-	-	12	12	41	
由布市	727	1,297	20	37	1	1	8	749	757	1,334	
国東市	-	0	-	-	-	-	-	-	-	0	
姫島村	-	-	-	-	-	-	-	-	-	-	
日出町	1,266	1,863	18	30	1	-	-	1,286	1,286	1,893	
九重町	60	191	16	26	0	-	-	77	77	218	
玖珠町	9	46	1	1	0	-	-	9	9	47	
合計	57,409	38,752	1,793	2,962	58	437	4,653	59,697	63,913	41,713	

人的被害（冬5時のケース）

(単位:人)

市町村名	建物崩壊				斜面崩壊				火災				ブロック塀倒壊				合計			
	死者	重篤者	重傷者	中等傷者	死者	重篤者	重傷者	中等傷者	死者	重篤者	重傷者	中等傷者	死者	重篤者	重傷者	中等傷者	死者	重篤者	重傷者	中等傷者
大分市	1,474	48	238	4,472	5	1	7	19	1	0	1	2	0	-	1	3	1,479	50	246	4,497
別府市	810	12	58	1,328	2	1	3	8	28	5	19	62	0	-	1	2	840	17	81	1,400
中津市	-	-	-	0	-	-	-	-	-	-	-	-	0	-	-	-	0	-	-	0
日田市	-	-	-	0	-	-	-	-	-	-	-	-	0	-	-	-	0	-	-	0
佐伯市	-	-	-	-	-	-	-	-	-	-	-	-	-	-	-	-	-	-	-	-
臼杵市	-	-	0	4	-	-	-	-	-	-	-	-	0	-	-	-	0	-	0	4
津久見市	-	-	-	-	-	-	-	-	-	-	-	-	-	-	-	-	-	-	-	-
竹田市	-	-	-	0	-	-	-	-	-	-	-	-	0	-	-	-	0	-	-	0
豊後高田市	-	-	-	0	-	-	-	-	-	-	-	-	0	-	-	-	0	-	-	0
杵築市	1	0	3	34	0	0	0	0	-	-	-	-	0	-	-	-	1	0	3	34
宇佐市	0	0	1	10	0	0	0	0	-	-	-	-	0	-	-	-	0	0	1	10
豊後大野市	-	-	-	1	-	-	-	-	-	-	-	-	0	-	-	-	0	-	0	1
由布市	14	3	15	189	0	0	0	1	0	0	0	0	0	-	-	0	14	3	16	189
国東市	-	-	-	-	-	-	-	-	-	-	-	-	0	-	-	-	0	-	-	-
姫島村	-	-	-	-	-	-	-	-	-	-	-	-	-	-	-	-	-	-	-	-
日出町	27	5	24	360	0	0	0	1	-	-	-	-	0	-	0	0	27	5	24	361
九重町	1	0	1	17	0	0	0	0	-	-	-	-	0	-	-	-	1	0	1	17
玖珠町	-	-	0	3	0	0	0	0	-	-	-	-	0	-	-	-	0	0	0	3
合計	2,327	68	341	6,419	7	2	10	29	28	5	20	64	0	19	2	6	2,362	75	372	6,517

人的被害（冬18時のケース）

(単位:人)

市町村名	建物崩壊				斜面崩壊				火災				ブロック塀倒壊				合計			
	死者	重篤者	重傷者	中等傷者	死者	重篤者	重傷者	中等傷者	死者	重篤者	重傷者	中等傷者	死者	重篤者	重傷者	中等傷者	死者	重篤者	重傷者	中等傷者
大分市	1,458	43	214	4,082	2	1	3	10	109	19	76	244	5	11	59	112	1,575	74	352	4,449
別府市	745	11	53	1,188	1	0	2	4	193	33	134	432	3	6	31	58	942	51	219	1,683
中津市	-	-	-	0	-	-	-	-	-	-	-	-	0	-	0	0	0	-	-	0
日田市	-	-	-	0	-	-	-	-	-	-	-	-	0	-	-	-	0	-	-	0
佐伯市	-	-	-	-	-	-	-	-	-	-	-	-	-	-	-	-	-	-	-	-
臼杵市	-	-	0	4	-	-	-	-	-	-	-	-	0	0	1	2	0	0	1	6
津久見市	-	-	-	-	-	-	-	-	-	-	-	-	-	-	-	-	-	-	-	-
竹田市	-	-	-	0	-	-	-	-	-	-	-	-	0	-	-	-	0	-	-	0
豊後高田市	-	-	-	0	-	-	-	-	-	-	-	-	0	-	-	-	0	-	-	0
杵築市	1	0	3	35	0	0	0	0	0	0	0	0	0	0	1	2	2	1	4	37
宇佐市	0	0	0	10	0	0	0	0	-	-	-	-	0	-	0	0	0	0	1	10
豊後大野市	-	-	-	1	-	-	-	-	-	-	-	-	0	0	0	0	0	0	0	1
由布市	12	2	14	171	0	0	0	0	1	0	0	1	0	0	2	5	13	3	17	177
国東市	-	-	-	-	-	-	-	-	-	-	-	-	0	-	-	-	0	-	-	-
姫島村	-	-	-	-	-	-	-	-	-	-	-	-	-	-	-	-	-	-	-	-
日出町	23	4	20	313	0	0	0	0	-	-	-	-	0	0	2	5	23	4	23	318
九重町	0	0	1	14	0	0	0	0	-	-	-	-	0	-	0	0	0	0	1	14
玖珠町	-	1	0	2	0	0	0	0	-	-	-	-	0	-	0	0	0	0	0	3
合計	2,240	60	305	5,820	4	1	5	16	302	52	210	678	9	19	97	185	2,555	133	617	6,698

③ 崩平山一万年山地溝北縁断層帯

建物被害

(単位:棟)

市町村名	揺れ		液状化		斜面崩壊	焼失		合計		
	全壊	半壊	全壊	半壊	全壊	全壊(5時)	全壊(18時)	全壊(5時)	全壊(18時)	半壊
大分市	2	6	119	210	-	-	-	121	121	216
別府市	4	17	114	157	-	-	-	118	118	174
中津市	-	0	-	-	-	-	-	-	-	0
日田市	549	866	10	15	0	-	2	559	561	881
佐伯市	-	-	-	-	-	-	-	-	-	-
臼杵市	-	-	-	-	-	-	-	-	-	-
津久見市	-	-	-	-	-	-	-	-	-	-
竹田市	-	1	1	1	-	-	-	1	1	2
豊後高田市	-	-	-	-	-	-	-	-	-	-
杵築市	-	0	-	-	-	-	-	-	-	0
宇佐市	0	7	1	2	-	-	-	2	2	9
豊後大野市	0	3	3	4	-	-	-	3	3	6
由布市	51	136	5	9	0	-	1	56	57	145
国東市	-	-	-	-	-	-	-	-	0	-
姫島村	-	-	-	-	-	-	-	-	-	-
日出町	-	0	-	-	-	-	-	-	-	0
九重町	737	1,137	31	50	5	-	-	773	773	1,187
玖珠町	393	717	8	13	1	-	-	401	401	730
合計	1,736	2,891	292	461	6	0	3	2,034	2,037	3,353

人的被害 (冬5時のケース)

(単位:人)

市町村名	建物崩壊				斜面崩壊				ブロック塀倒壊				合計			
	死者	重篤者	重傷者	中等傷者	死者	重篤者	重傷者	中等傷者	死者	重篤者	重傷者	中等傷者	死者	重篤者	重傷者	中等傷者
大分市	-	-	0	1	-	-	-	-	0	-	-	0	0	-	0	1
別府市	-	-	0	3	-	-	-	-	0	-	-	0	0	-	0	3
中津市	-	-	-	-	-	-	-	-	0	-	-	-	0	-	-	-
日田市	7	1	5	86	0	0	0	0	0	-	-	-	7	1	6	87
佐伯市	-	-	-	-	-	-	-	-	-	-	-	-	-	-	-	-
臼杵市	-	-	-	-	-	-	-	-	-	-	-	-	-	-	-	-
津久見市	-	-	-	-	-	-	-	-	-	-	-	-	-	-	-	-
竹田市	-	-	-	-	-	-	-	-	0	-	-	-	0	-	-	0
豊後高田市	-	-	-	-	-	-	-	-	-	-	-	-	-	-	-	-
杵築市	-	-	-	-	-	-	-	-	0	-	-	-	0	-	-	-
宇佐市	-	-	-	0	-	-	-	-	0	-	-	-	0	-	-	0
豊後大野市	-	-	-	0	-	-	-	-	0	-	-	-	0	-	-	0
由布市	1	0	1	17	0	0	0	0	0	-	-	-	1	0	1	17
国東市	-	-	-	-	-	-	-	-	-	-	-	-	-	-	-	-
姫島村	-	-	-	-	-	-	-	-	-	-	-	-	-	-	-	-
日出町	-	-	-	-	-	-	-	-	0	-	-	-	0	-	-	-
九重町	12	1	7	116	1	0	1	3	0	-	-	-	12	2	8	119
玖珠町	7	1	7	80	0	0	0	0	0	-	-	0	7	1	7	81
合計	26	4	21	305	1	0	1	4	0	-	-	0	27	4	22	309

人的被害 (冬18時のケース)

(単位:人)

市町村名	建物崩壊				斜面崩壊				ブロック塀倒壊				合計			
	死者	重篤者	重傷者	中等傷者	死者	重篤者	重傷者	中等傷者	死者	重篤者	重傷者	中等傷者	死者	重篤者	重傷者	中等傷者
大分市	-	-	0	1	-	-	-	-	0	0	2	4	0	0	2	6
別府市	-	-	0	3	-	-	-	-	0	1	3	5	0	1	3	9
中津市	-	-	-	-	-	-	-	-	0	-	-	-	0	-	-	-
日田市	6	1	5	79	0	0	0	0	0	-	1	2	6	1	5	80
佐伯市	-	-	-	-	-	-	-	-	-	-	-	-	-	-	-	-
臼杵市	-	-	-	-	-	-	-	-	-	-	-	-	-	-	-	-
津久見市	-	-	-	-	-	-	-	-	-	-	-	-	-	-	-	-
竹田市	-	-	-	0	-	-	-	-	0	-	-	-	0	-	-	0
豊後高田市	-	-	-	-	-	-	-	-	-	-	-	-	-	-	-	-
杵築市	-	-	-	-	-	-	-	-	0	-	-	-	0	-	-	-
宇佐市	-	-	-	0	-	-	-	-	0	-	-	-	0	-	-	0
豊後大野市	-	-	-	0	-	-	-	-	0	-	-	0	0	-	-	0
由布市	1	0	1	14	0	0	0	0	0	-	0	1	1	0	1	15
国東市	-	-	-	-	-	-	-	-	-	-	-	-	-	-	-	-
姫島村	-	-	-	-	-	-	-	-	-	-	-	-	-	-	-	-
日出町	-	-	-	-	-	-	-	-	0	-	-	0	0	-	-	0
九重町	10	1	6	102	0	0	1	2	0	0	0	1	11	1	7	105
玖珠町	5	1	6	68	0	0	0	0	0	0	1	2	5	1	7	70
合計	22	3	18	268	1	0	1	2	1	1	7	15	24	3	26	285

④ 周防灘断層帯

建物被害

(単位:棟)

市町村名	揺れ		液状化		斜面崩壊	合計	
	全壊	半壊	全壊	半壊	全壊	全壊	半壊
大分市	0	-	1	1	-	1	1
別府市	0	1	-	-	-	0	1
中津市	2	19	54	87	-	57	106
日田市	-	-	-	-	-	-	-
佐伯市	-	-	-	-	-	-	-
臼杵市	-	-	-	-	-	-	-
津久見市	-	-	-	-	-	-	-
竹田市	-	-	-	-	-	-	-
豊後高田市	42	192	13	20	-	55	212
杵築市	0	3	3	5	-	3	8
宇佐市	12	56	42	74	-	55	130
豊後大野市	-	-	-	-	-	-	-
由布市	-	-	-	-	-	-	-
国東市	22	99	5	8	-	27	107
姫島村	0	2	-	-	-	0	2
日出町	-	0	-	-	-	-	0
九重町	-	-	-	-	-	-	-
玖珠町	-	-	-	-	-	-	-
合計	80	372	118	195	0	198	567

人的被害 (冬5時のケース)

(単位:人)

市町村名	建物崩壊				斜面崩壊				ブロック塀倒壊				合計			
	死者	重篤者	重傷者	中等傷者	死者	重篤者	重傷者	中等傷者	死者	重篤者	重傷者	中等傷者	死者	重篤者	重傷者	中等傷者
大分市	-	-	-	0	-	-	-	-	0	-	-	-	0	-	-	0
別府市	-	-	-	0	-	-	-	-	0	-	-	-	0	-	-	0
中津市	-	-	0	1	-	-	-	-	0	-	-	-	0	-	0	1
日田市	-	-	-	-	-	-	-	-	-	-	-	-	-	-	-	-
佐伯市	-	-	-	-	-	-	-	-	-	-	-	-	-	-	-	-
臼杵市	-	-	-	-	-	-	-	-	-	-	-	-	-	-	-	-
津久見市	-	-	-	-	-	-	-	-	-	-	-	-	-	-	-	-
竹田市	-	-	-	-	-	-	-	-	-	-	-	-	-	-	-	-
豊後高田市	1	0	1	20	-	-	-	-	0	-	-	-	1	0	1	20
杵築市	-	-	-	0	-	-	-	-	0	-	-	-	0	-	-	0
宇佐市	0	0	0	6	-	-	-	-	0	-	-	-	0	0	0	6
豊後大野市	-	-	-	-	-	-	-	-	-	-	-	-	-	-	-	-
由布市	-	-	-	-	-	-	-	-	-	-	-	-	-	-	-	-
国東市	0	0	0	6	-	-	-	-	0	-	-	-	0	0	0	6
姫島村	-	-	-	0	-	-	-	-	0	-	-	-	0	-	-	0
日出町	-	-	-	-	-	-	-	-	0	-	-	-	0	-	-	-
九重町	-	-	-	-	-	-	-	-	-	-	-	-	-	-	-	-
玖珠町	-	-	-	-	-	-	-	-	-	-	-	-	-	-	-	-
合計	1	0	2	34	-	-	-	-	0	-	-	-	0	0	2	34

人的被害 (冬18時のケース)

(単位:人)

市町村名	建物崩壊				斜面崩壊				ブロック塀倒壊				合計			
	死者	重篤者	重傷者	中等傷者	死者	重篤者	重傷者	中等傷者	死者	重篤者	重傷者	中等傷者	死者	重篤者	重傷者	中等傷者
大分市	-	-	-	0	-	-	-	-	0	-	-	-	0	-	-	0
別府市	-	-	-	0	-	-	-	-	0	-	-	-	0	-	-	0
中津市	-	-	0	1	-	-	-	-	0	0	2	4	0	-	2	5
日田市	-	-	-	-	-	-	-	-	-	-	-	-	-	-	-	-
佐伯市	-	-	-	-	-	-	-	-	-	-	-	-	-	-	-	-
臼杵市	-	-	-	-	-	-	-	-	-	-	-	-	-	-	-	-
津久見市	-	-	-	-	-	-	-	-	-	-	-	-	-	-	-	-
竹田市	-	-	-	-	-	-	-	-	-	-	-	-	-	-	-	-
豊後高田市	0	0	1	17	-	-	-	-	0	-	0	1	1	0	2	18
杵築市	-	-	-	0	-	-	-	-	0	-	0	0	0	-	0	0
宇佐市	0	0	0	5	-	-	-	-	0	0	1	1	0	0	1	6
豊後大野市	-	-	-	-	-	-	-	-	-	-	-	-	-	-	-	-
由布市	-	-	-	-	-	-	-	-	-	-	-	-	-	-	-	-
国東市	0	0	0	6	-	-	-	-	0	-	0	0	0	0	0	6
姫島村	-	-	-	0	-	-	-	-	0	-	0	0	0	-	0	0
日出町	-	-	-	-	-	-	-	-	0	-	-	-	0	-	-	0
九重町	-	-	-	-	-	-	-	-	-	-	-	-	-	-	-	-
玖珠町	-	-	-	-	-	-	-	-	-	-	-	-	-	-	-	-
合計	1	0	2	30	-	-	-	-	0	0	3	6	1	0	5	36

⑤ プレート内地震（安芸灘～伊予灘～豊後水道）

建物被害

（単位：棟）

市町村名	揺れ		液状化		斜面崩壊	焼失		合計		
	全壊	半壊	全壊	半壊	全壊	全壊(5時)	全壊(18時)	全壊(5時)	全壊(18時)	半壊
大分市	663	1,816	1,335	2,271	4	-	12	2,002	2,014	4,088
別府市	38	149	220	311	-	-	1	259	259	461
中津市	0	2	7	11	-	-	-	7	7	12
日田市	0	0	0	0	-	-	-	0	0	0
佐伯市	91	384	416	681	2	-	-	508	508	1,065
臼杵市	68	249	159	248	0	-	-	227	227	497
津久見市	15	86	118	171	0	-	-	134	134	257
竹田市	4	37	8	12	-	-	-	12	12	49
豊後高田市	-	0	0	0	-	-	-	0	0	1
杵築市	24	113	39	60	0	-	-	63	63	173
宇佐市	0	1	12	21	-	-	-	12	12	22
豊後大野市	56	276	45	68	0	-	-	101	101	343
由布市	1	6	12	22	-	-	-	13	13	28
国東市	-	2	-	-	-	-	-	-	-	2
姫島村	-	-	-	-	-	-	-	-	-	-
日出町	8	43	13	22	-	-	-	22	22	65
九重町	-	1	3	4	-	-	-	3	3	5
玖珠町	-	0	-	-	-	-	-	-	-	0
合計	968	3,165	2,386	3,903	7	0	13	3,361	3,374	7,068

人的被害（冬5時のケース）

（単位：人）

市町村名	建物崩壊				斜面崩壊				ブロック塀倒壊				合計			
	死者	重篤者	重傷者	中等傷者	死者	重篤者	重傷者	中等傷者	死者	重篤者	重傷者	中等傷者	死者	重篤者	重傷者	中等傷者
大分市	18	6	38	422	0	0	1	2	0	-	0	1	19	6	39	425
別府市	1	0	2	28	-	-	-	-	0	-	0	0	1	0	2	28
中津市	-	-	-	0	-	-	-	-	0	-	-	-	0	-	-	0
日田市	-	-	-	0	-	-	-	-	0	-	-	-	0	-	-	0
佐伯市	1	0	4	47	0	0	0	1	0	-	-	0	2	0	4	48
臼杵市	1	0	3	33	0	0	0	0	0	-	-	0	1	0	3	34
津久見市	0	0	1	7	0	0	0	0	0	-	-	0	0	0	1	7
竹田市	-	-	0	2	-	-	-	-	0	-	-	-	0	-	0	2
豊後高田市	-	-	-	-	-	-	-	-	0	-	-	-	0	-	-	-
杵築市	0	0	1	13	0	0	0	0	0	-	-	-	0	0	1	13
宇佐市	-	-	-	0	-	-	-	-	0	-	-	-	0	-	-	0
豊後大野市	0	0	2	23	0	0	0	0	0	-	-	-	0	0	2	24
由布市	-	-	0	1	-	-	-	-	0	-	-	-	0	-	0	1
国東市	-	-	-	0	-	-	-	-	0	-	-	-	0	-	-	0
姫島村	-	-	-	-	-	-	-	-	-	-	-	-	-	-	-	-
日出町	0	-	0	5	-	-	-	-	0	-	-	-	0	-	0	5
九重町	-	-	-	0	-	-	-	-	0	-	-	-	0	-	-	0
玖珠町	-	-	-	-	-	-	-	-	0	-	-	-	0	-	-	-
合計	22	8	50	581	1	0	1	4	0	-	0	2	23	8	52	587

人的被害（冬18時のケース）

（単位：人）

市町村名	建物崩壊				斜面崩壊				火災				ブロック塀倒壊				合計			
	死者	重篤者	重傷者	中等傷者	死者	重篤者	重傷者	中等傷者	死者	重篤者	重傷者	中等傷者	死者	重篤者	重傷者	中等傷者	死者	重篤者	重傷者	中等傷者
大分市	18	7	38	425	0	0	0	1	1	-	1	2	3	6	35	67	22	13	74	495
別府市	1	0	2	28	-	-	-	-	0	0	0	0	1	2	10	19	2	2	12	47
中津市	-	-	-	0	-	-	-	-	-	-	-	-	0	-	0	0	0	-	0	0
日田市	-	-	-	0	-	-	-	-	-	-	-	-	0	-	-	-	0	-	-	0
佐伯市	1	0	3	43	0	0	0	1	-	-	-	-	0	0	4	7	2	1	7	50
臼杵市	1	0	3	30	0	0	0	0	-	-	-	-	0	0	2	5	1	1	5	34
津久見市	0	0	1	7	0	0	0	0	-	-	-	-	0	0	1	2	0	0	2	9
竹田市	-	-	0	2	-	-	-	-	-	-	-	-	0	0	0	0	0	0	0	2
豊後高田市	-	-	-	-	-	-	-	-	-	-	-	-	0	-	-	-	0	-	-	-
杵築市	0	0	1	11	0	0	0	0	-	-	-	-	0	0	1	2	0	0	2	13
宇佐市	-	-	-	0	-	-	-	-	-	-	-	-	0	-	0	0	-	0	-	0
豊後大野市	0	0	1	22	0	0	0	0	-	-	-	-	0	0	1	2	1	0	2	24
由布市	-	-	-	1	-	-	-	-	-	-	-	-	0	0	0	1	0	0	0	1
国東市	-	-	-	0	-	-	-	-	-	-	-	-	0	-	0	0	0	-	0	0
姫島村	-	-	-	-	-	-	-	-	-	-	-	-	-	-	-	-	-	-	-	-
日出町	-	-	0	4	-	-	-	-	-	-	-	-	0	0	1	2	0	0	1	6
九重町	-	-	-	0	-	-	-	-	-	-	-	-	0	-	0	0	-	0	-	0
玖珠町	-	-	-	-	-	-	-	-	-	-	-	-	0	-	-	-	0	-	-	-
合計	22	8	49	572	0	0	1	2	1	0	1	2	5	9	55	106	28	18	105	682

⑥ 東南海・南海地震

建物被害

(単位:棟)

市町村名	揺れ		液状化		津波		合計	
	全壊	半壊	全壊	半壊	全壊	半壊	全壊	半壊
大分市	24	78	30	55	124	339	178	472
別府市	2	12	-	-	23	145	26	158
中津市	-	-	-	-	8	88	8	88
日田市	0	-	-	-	-	-	0	-
佐伯市	1	11	30	47	992	1,571	1,023	1,630
臼杵市	1	7	0	1	123	117	124	124
津久見市	0	1	-	-	98	898	98	899
竹田市	-	0	-	-	-	-	-	0
豊後高田市	-	-	-	-	-	33	-	33
杵築市	0	1	-	-	7	172	7	173
宇佐市	-	-	-	-	92	365	92	365
豊後大野市	0	1	2	3	-	-	3	5
由布市	0	1	-	-	-	-	0	1
国東市	-	0	-	-	54	142	54	143
姫島村	-	-	-	-	-	16	-	16
日出町	0	3	-	-	2	43	3	46
九重町	-	0	-	-	-	-	-	0
玖珠町	-	0	-	-	-	-	-	0
合計	29	119	63	107	1,524	3,929	1,616	4,154

人的被害 (冬5時のケース)

(単位:人)

市町村名	建物崩壊				斜面崩壊				津波(意識低い)				ブロック塀倒壊				合計			
	死者	重篤者	重傷者	中等傷者	死者	重篤者	重傷者	中等傷者	死者	重篤者	重傷者	中等傷者	死者	重篤者	重傷者	中等傷者	死者	重篤者	重傷者	中等傷者
大分市	-	-	0	17	-	-	-	-	0	0	0	0	0	-	-	-	0	0	0	17
別府市	-	-	0	2	-	-	-	-	-	-	-	-	-	-	-	-	-	-	0	2
中津市	-	-	-	-	-	-	-	-	-	-	-	-	-	-	-	-	-	-	-	-
日田市	-	-	-	-	-	-	-	-	-	-	-	-	-	-	-	-	-	-	-	-
佐伯市	-	-	0	1	-	-	-	-	118	8	42	123	0	-	-	-	118	8	42	124
臼杵市	-	-	-	1	-	-	-	-	0	0	0	0	0	-	-	-	0	0	0	1
津久見市	-	-	-	0	-	-	-	-	0	0	0	0	0	-	-	-	0	0	0	0
竹田市	-	-	-	-	-	-	-	-	-	-	-	-	-	-	-	-	-	-	-	-
豊後高田市	-	-	-	-	-	-	-	-	-	-	-	-	-	-	-	-	-	-	-	-
杵築市	-	-	-	0	-	-	-	-	-	-	-	-	-	-	-	-	-	-	-	0
宇佐市	-	-	-	-	-	-	-	-	-	-	-	-	-	-	-	-	-	-	-	-
豊後大野市	-	-	-	0	-	-	-	-	-	-	-	-	0	-	-	-	0	-	-	0
由布市	-	-	-	0	-	-	-	-	-	-	-	-	-	-	-	-	-	-	-	0
国東市	-	-	-	-	-	-	-	-	-	-	-	-	-	-	-	-	-	-	-	-
姫島村	-	-	-	-	-	-	-	-	-	-	-	-	-	-	-	-	-	-	-	-
日出町	-	-	-	0	-	-	-	-	-	-	-	-	-	-	-	-	-	-	-	0
九重町	-	-	-	-	-	-	-	-	-	-	-	-	-	-	-	-	-	-	-	-
玖珠町	-	-	-	-	-	-	-	-	-	-	-	-	-	-	-	-	-	-	-	-
合計	-	-	1	20	-	-	-	-	118	8	42	123	0	-	-	-	118	8	43	144

人的被害 (冬18時のケース)

(単位:人)

市町村名	建物崩壊				斜面崩壊				津波(意識低い)				ブロック塀倒壊				合計			
	死者	重篤者	重傷者	中等傷者	死者	重篤者	重傷者	中等傷者	死者	重篤者	重傷者	中等傷者	死者	重篤者	重傷者	中等傷者	死者	重篤者	重傷者	中等傷者
大分市	0	0	1	20	-	-	-	-	0	0	0	0	0	-	1	1	0	0	1	21
別府市	-	-	0	2	-	-	-	-	-	-	-	-	-	-	-	-	-	-	0	2
中津市	-	-	-	-	-	-	-	-	-	-	-	-	-	-	-	-	-	-	-	-
日田市	-	-	-	-	-	-	-	-	-	-	-	-	-	-	-	-	-	-	-	-
佐伯市	-	-	0	1	-	-	-	-	45	3	16	47	0	0	0	1	45	3	16	48
臼杵市	-	-	-	1	-	-	-	-	0	0	0	0	0	-	0	0	0	0	0	1
津久見市	-	-	-	0	-	-	-	-	0	0	0	0	0	-	-	-	0	0	0	0
竹田市	-	-	-	-	-	-	-	-	-	-	-	-	-	-	-	-	-	-	-	-
豊後高田市	-	-	-	-	-	-	-	-	-	-	-	-	-	-	-	-	-	-	-	-
杵築市	-	-	-	0	-	-	-	-	-	-	-	-	-	-	-	-	-	-	-	0
宇佐市	-	-	-	-	-	-	-	-	-	-	-	-	-	-	-	-	-	-	-	-
豊後大野市	-	-	-	0	-	-	-	-	-	-	-	-	0	-	-	-	0	-	-	0
由布市	-	-	-	0	-	-	-	-	-	-	-	-	-	-	-	-	-	-	-	0
国東市	-	-	-	-	-	-	-	-	-	-	-	-	-	-	-	-	-	-	-	-
姫島村	-	-	-	-	-	-	-	-	-	-	-	-	-	-	-	-	-	-	-	-
日出町	-	-	-	0	-	-	-	-	-	-	-	-	-	-	-	-	-	-	-	0
九重町	-	-	-	-	-	-	-	-	-	-	-	-	-	-	-	-	-	-	-	-
玖珠町	-	-	-	-	-	-	-	-	-	-	-	-	-	-	-	-	-	-	-	-
合計	-	-	1	24	-	-	-	-	45	3	16	47	0	0	1	2	46	3	18	72

5 建物の耐震対策効果(試算)

揺れによる建物被害(全壊棟数) (棟)

地震名	耐震補強前	耐震補強後	対策効果
別府地溝南縁断層帯 asp東	49,158	24,816	▲ 24,342
別府地溝南縁断層帯 asp西	57,409	29,682	▲ 27,727
崩平山一万年山地溝北縁断層帯	1,736	411	▲ 1,325
周防灘断層帯	80	5	▲ 75
プレート内地震	968	180	▲ 788
東南海・南海地震	29	0	▲ 29

建物倒壊による人的被害(死者数) (人) 冬5時

地震名	耐震補強前	耐震補強後	対策効果
別府地溝南縁断層帯 asp東	2,007	992	▲ 1,015
別府地溝南縁断層帯 asp西	2,327	1,180	▲ 1,146
崩平山一万年山地溝北縁断層帯	26	5	▲ 21
周防灘断層帯	1	0	▲ 1
プレート内地震	22	2	▲ 20
東南海・南海地震	—	—	—

※昭和55年以前の建物に耐震対策を行ったものと仮定

6 津波避難意識の違いによる被害の違い(試算)

津波による人的被害(死者数) (人)

地震名	季節・時刻	意識高い	意識低い	避難しない
東南海・南海地震	冬5時	14	118	360
	冬18時	0	45	367

※堤防が機能する場合

7 過去の主な地震被害

年号	西暦	震源	マグニチュード	被害の概要
慶長元	1596	別府湾	7	津波による流失家屋数千、死者八百余人
元禄11	1698	野津原付近	6.0	大分城の石垣壁が破損
元禄16	1703	安心院付近	6.5	由布院などで山崩れや地割れ、死者1人
宝永4	1707	駿河湾	8.6	流失13戸、倒壊96戸
明和6	1769	日向灘北部	7	家屋の倒壊・破損数百軒
安政元	1854	伊予西部	7.3~7.5	鶴崎で家屋倒壊数百戸
明治32	1899	日向灘	6.9	鶴崎、杵築、犬飼などで土蔵や家屋の破損
昭和16	1941	日向灘	7.2	沿岸部で多少の被害
昭和21	1946	南海道沖	8.0	死者4人、負傷者10人ほか
昭和50	1975	大分県中部	6.4	負傷者22人、建物全半壊192戸ほか

総則

【第1章】

◆目的

平成27年までに住宅及び特定建築物の耐震化率を少なくとも9割にすることを目的とする。

◆位置付け

県内の建築物の耐震診断及び耐震改修の促進を図るための県の計画

◆計画期間

平成19年4月1日から平成27年3月31日まで

耐震診断及び耐震改修の実施に関する目標

【第2章】

◆地震被害の想定

被害想定については、地震防災対策総合推進事業の中で調査を行う。結果については平成19年度に示す。

◆耐震化の現状及び目標

建築物	現状の耐震化率(%) (平成17年度末)	耐震化率の目標(%) (平成27年)
住宅	68	90
特定建築物	80	90
県が所有する特定建築物	92	100

耐震診断及び耐震改修の促進を図るための施策

【第3章】

◆支援策

民間の住宅及び特定建築物所有者が実施する耐震診断及び耐震改修に対して、住宅・建築物耐震改修等事業を活用し、補助制度等の支援に努める。

◆耐震改修促進のための環境整備の方針

- ・相談窓口の設置
- ・耐震診断・改修に関する情報提供
- ・専門技術者の養成・県民意識啓発のための講演会

◆総合的な安全対策の方針

- ・ブロック塀の安全対策
- ・ガラス等の落下防止対策
- ・エレベーターの閉じ込め対策

◆重点的に耐震化すべき建築物・地域の考え方

- ・建築物
木造住宅・庁舎・学校・消防署・病院
- ・地域
密集市街地・緊急輸送道路の沿線の建築物

◆通行を確保すべき道路の選定方法

県は緊急輸送道路の中から対象路線を選定。
市町村は避難路、通学路等の道路について、地域の実情に即して選定。

◆住宅供給公社の活用方針

過去に自らが供給した住宅の耐震化について重点的に取り組む。

◆崖崩れ等による建築物の被害の軽減対策

住宅宅地基盤特定治水施設等整備事業を用いて土砂災害に対する安全性を向上させる。

- ◆地震防災上からみた大分県の地質等
- ◆パンフレット配布及び講習会の開催
- ◆リフォームにあわせた耐震改修の誘導
- ◆町内会等との連携

特定建築物の所有者に対する耐震診断又は耐震改修の指導等のあり方 【第5章】

◆建築物の耐震改修の促進に関する法律による指導等の実施

・法による耐震診断又は耐震改修の指導等の対象建築物

努力義務	指導及び助言	指示	指導権限を持つ 所管行政庁	公表
特定建築物 (階数3以上かつ1000m ² 以上等) (法第6条、法第7条第1項)		特定建築物 (階数3以上かつ 2000m ² 以上等) (法第7条第2項)	特定行政庁 (県、大分市、 別府市、中津市、 日田市、佐伯市、 宇佐市)	指示を受けた所有者が、 正当な理由がなく、その 指示に従わなかった特 定建築物

・耐震診断又は耐震改修の指導等の方法

- 指導及び助言の方法 …… 啓発文書、パンフレット等を用いて行う集団的な説明会
- 指示の方法 …… 指示書
- 公表の方法 …… 地方公共団体の公報への掲載、ホームページへの掲載等

◆建築基準法による勧告または命令等の実施

建築基準法の勧告または命令の対象となる建築物のうち、公表した建築物で、用途、規模、老朽度及びその位置等から判断してその倒壊による周辺等への影響が大きいと認められる場合には、耐震改修を勧告し従わないものについて命令を行うものとする。

◆市町村が定める耐震改修促進計画

市町村は、出来るだけ早期に計画を策定する。

◆関係団体による協議会

県内の建築関係団体(10団体)と地方公共団体で構成される大分県建築物総合防災推進協議会による事業

- ・防災対策の為の調査、研究及び連絡調整
- ・各種講習会等の実施
- ・防災広報事業の推進

◆計画の検証

概ね5年程度。必要に応じて見直しを行う。

大分県木造住宅耐震化促進事業の概要

耐震診断

補助の対象となる住宅

昭和56年5月31日以前に着工(※1)された2階以下の木造の一戸建て住宅
(店舗等の用途を兼ねるもののうち店舗等の部分の床面積が、全体の1/2未満のものを含む)

※1 昭和56年5月31日以前に交付された確認通知書
昭和57年1月1日に存在が確認することのできる不動産登記簿・固定資産課税台帳・
納税通知書により確認

補助金額

住宅の所有者が、受講登録者に委託して行う耐震診断費用の額の2/3の額 (上限2万円)

耐震改修

補助の対象となる住宅

昭和56年5月31日以前に着工(※1)された2階以下の木造の一戸建て住宅
(店舗等の用途を兼ねるもののうち店舗等の部分の床面積が、全体の1/2未満のものを含む)
で、耐震診断の結果、評点が1.0未満のものに耐震改修工事を行うもの

※1 昭和56年5月31日以前に交付された確認通知書
昭和57年1月1日に存在が確認することのできる不動産登記簿・固定資産課税台帳・
納税通知書により確認

補助金額

補助対象住宅の耐震改修工事に要した費用の額の1/2の額 (上限60万円)

さらに！
所得税額の控除が10%
(20万円上限)受け
られます。

本事業における 耐震診断 とは・・・

受講登録者(※2)が、(財)日本防災協会が定める「一般診断法」又は「精密診断法」により行う診断

※2 知事が登録した建築士事務所に所属する建築士で、知事の指定する講習を受講し、大分県建築物総合防災推進協議会に登録した者

本事業における 耐震改修 とは・・・

耐震改修工事を行った後に、(財)日本防災協会が定める「一般診断法」又は「精密診断法」により行う診断の評点が1.0以上となるもの。

なお、本工事を行うための耐震補強計画は、受講登録者(※2)が作成したものに限り。

【資料4】 用語集

あ行 ▼ 液状化（えきじょうか）

ゆるく堆積し地下水で飽和している砂質地盤に地震動が加わり、間隙水圧が上昇して砂の粒子間の噛み合わせがはずれ、地盤が液状になり支持力を失うこと。そのために建物が傾いたり、埋設管路が浮き上がったたりするなどの現象が起きる。

か行 ▼ 活断層（かつだんそう）

最新の地質時代（新生代第四紀）に繰り返し活動し、将来も活動することが推定される断層をいう。

▼ 緊急消防援助隊（きんきゅうしょうぼうえんじょたい）

大規模災害等において被災した都道府県内の消防力では対応が困難な場合に、国家的観点から人命救助活動等を効果的かつ迅速に実施できるよう、全国の消防機関相互による援助体制を構築した組織。

▼ 緊急輸送道路（きんきゅうゆそうどうろ）

都道府県や市町村が、人命の救助や災害応急対策活動に必要な物資、資機材、要員等の広域的な緊急輸送を行うために事前に指定する道路。

▼ 建築物の耐震改修の促進に関する法律

（けんちくぶつのだいしんかいしゅうのそくしんにかんするほうりつ）

地震による建築物の倒壊等の被害から国民の生命、身体及び財産を保護するため、建築物の耐震改修の促進のための措置を講ずることにより建築物の地震に対する安全性の向上を図ることを目的とする法律。

さ行 ▼ 地震調査研究推進本部（じしんちょうさけんきゅうすいしんほんぶ）

地震に関する調査研究の成果が国民や防災を担当する機関に十分伝達され活用される体制になかったという課題意識の下、行政施策に直結すべき地震に関する調査研究の責任体制を明らかにし、これを政府として一元的に推進するため、地震防災対策特別措置法に基づき文部科学省に設置された政府の特別な調査研究機関。

▼ 地震防災緊急事業五箇年計画（じしんぼうさいきんきゅうじぎょうごかねんけいかく）

地震防災対策特別措置法に基づき、地震防災上緊急に整備すべき施設等について都道府県が作成した五箇年計画。現在は第三次計画（平成18～22年度）である。

▼ 地震防災対策特別措置法（じしんぼうさいたいさくとくべつそちほう）

地震による災害から国民の生命、身体及び財産を保護するため、地震防災対策の実施に関する目標の設定並びに地震防災緊急事業五箇年計画の作成及びこれに基づく事業に係る国の財政上の特別措置について定めるとともに、地震に関する調査研究のための体制の整備等について定めることにより、地震防災対策の強化を図ることを目的とする法律。

▼ 首都直下地震（しゅとちよっかじしん）

中央防災会議が首都直下地震対策大綱で対象とした地震は、北米プレートとフィリピン海プレートの境界で発生する「東京湾北部地震」である。

- た行 ▼ **宅地造成等規制法**（たくちぞうせいとうきせいほう）
宅地造成に伴う崖崩れ又は土砂の流出による災害の防止のため必要な規制を行うことにより、国民の生命及び財産の保護を図ることを目的とする法律。
- ▼ **中央防災会議**（ちゅうおうぼうさいかいぎ）
災害対策基本法第11条の規定により、内閣府に設置される組織で、防災基本計画の作成・実施等の事務を所掌している。会長は内閣総理大臣。
- ▼ **津波ハザードマップ**（つなみはざーどまっぷ）
津波による被害が予測される区域及び避難地や避難路等が記載されている地図。
- ▼ **東海地震**（とうかいじしん）
駿河湾内に位置する駿河トラフで周期的に発生する海溝型地震。大規模地震対策特別措置法の対象となっている。
- ▼ **東南海・南海地震**（とうなんかい・なんかいじしん）
遠州灘西部から熊野灘及び紀伊半島の南側の海域を経て土佐湾までの地域並びにその周辺の地域における地殻の境界を震源とする大規模な地震。
- ▼ **東南海・南海地震に係る地震防災対策の推進に関する特別措置法**
（とうなんかい・なんかいじしんにかかるとしんぼうさいたいさくのすいしんにかんするとくべつそちほう）
東南海・南海地震による災害から国民の生命、身体及び財産を保護するため、東南海・南海地震防災対策推進地域の指定、東南海・南海防災対策推進基本計画等の作成、地震観測施設等の整備、地震防災上緊急に整備すべき施設等の整備等について特別の措置を定めることにより、東南海・南海地震に係る地震防災対策の推進を図ることを目的とする法律。
- ▼ **都道府県地域防災計画**（とどうふけんちいきぼうさいけいかく）
災害対策基本法第40条の規定により、防災基本計画（中央防災会議が作成）に基づき、都道府県防災会議が作成する当該都道府県の地域に係る防災計画。
- な行 ▼ **南海トラフ**（なんかいとらふ）
駿河トラフに続いて遠州灘の沖合から日向灘の沖合にのびる細長い窪地。その北側の斜面には幾段もの急崖が並び、底は堆積物で埋め立てられて平坦。この南海トラフに沿って、フィリピン海プレートが沈み込んでいるため、海溝型の大規模地震が繰り返し発生している。
- は行 ▼ **被災者生活再建支援制度**（ひさいしゃせいかつしえんせいど）
被災者生活再建支援法が対象とする災害が発生し、居住する住家が全壊または大規模半壊となった世帯からの申請により、住宅の被害程度と再建方法に応じた支援金を支給する制度。
- ▼ **被災者生活再建支援法**（ひさいしゃせいかつしえんほう）
自然災害によりその生活基盤に著しい被害を受けた者に対し、都道府県が相互扶助の観点から拠出した基金を活用して被災者生活再建支援金を支給するための措置を定めることにより、その生活の再建を支援し、もって住民の生活の安定と被災地の速やかな復興に資することを目的とする法律。

県民安全・安心メールに登録しよう!!

《配信される情報》

- ・大雨警報や暴風警報等の気象警報
- ・大分県内で震度3以上地震情報
- ・津波注意報、津波警報、大津波警報等の津波情報
- ・火山情報、土砂災害警戒情報、洪水予報
- ・竜巻注意情報
- ・災害時緊急情報（避難勧告、避難指示等の情報）
- ・光化学オキシダント情報、食中毒注意報



ピッ
ピッ



メールの登録方法

携帯電話から e@bousai-oita.jp に空メールを送るか、QRコードを読み取り、登録サイトの指示に沿って登録してください。

登録サイトはこちら >>>>>>>> <http://www.bousai-oita.jp/>



大分県生活環境部防災危機管理課 TEL 097-506-3155