

人口動態統計（確定数）の概要

区 分		大 分 県			全 国		
		令和3年	令和4年	対前年	令和3年	令和4年	対前年
1 出 生	実数	7,327人	6,798人	529人	811,622人	770,759人	40,863人
	率	6.6	6.2	0.4	6.6	6.3	0.3
	順位	19位	21位	2位			
2 合 計 特 殊 出 生 率	率	1.54	1.49	0.05	1.30	1.26	0.04
	順位	9位	10位	1位			
3 死 亡	実数	15,104人	16,266人	1,162人	1,439,856人	1,569,050人	129,194人
	率	13.7	14.9	1.2	11.7	12.9	1.2
	順位	31位	30位	1位			
4 乳 児 死 亡	実数	13人	10人	3人	1,399人	1,356人	43人
	率	1.8	1.5	0.3	1.7	1.8	0.1
	順位	28位	14位	14位			
5 新 生 児 死 亡	実数	8人	3人	5人	658人	609人	49人
	率	1.1	0.4	0.7	0.8	0.8	0.0
	順位	39位	7位	32位			
6 自 然 増 減	実数	7,777人	9,468人	1,691人	628,234人	798,291人	170,057人
	率	7.1	8.7	1.6	5.1	6.5	1.4
	順位	31位	33位	2位			
7 死 産	実数	141胎	142胎	1胎	16,277胎	15,179胎	1,098胎
	率	18.9	20.5	1.6	19.7	19.3	0.4
	順位	18位	37位	19位			
自 然 死 産	実数	65胎	74胎	9胎	8,082胎	7,391胎	691胎
	率	8.7	10.7	2.0	9.8	9.4	0.4
	順位	11位	36位	25位			
人 工 死 産	実数	76胎	68胎	8胎	8,195胎	7,788胎	407胎
	率	10.2	9.8	0.4	9.9	9.9	0.0
	順位	29位	26位	3位			
8 周 産 期 死 亡	実数	28	26	2	2,741	2,527	214
	率	3.8	3.8	0.0	3.4	3.3	0.1
	順位	35位	39位	4位			
妊 娠 満 22 週 以 後 の 死 産	実数	20胎	23胎	3胎	2,235胎	2,061胎	174胎
	率	2.7	3.4	0.7		2.5	2.5
	順位	24位	41位	17位			
早 期 新 生 児 死 亡	実数	8人	3人	5人	506人	466人	40人
	率	1.1	0.4	0.7		0.7	1人
	順位	44位	11位	33位			
9 婚 姻	実数	4,118組	4,037組	81組	501,138組	504,930組	3,792組
	率	3.7	3.7	0.0	4.1	4.1	0.0
	順位	25位	23位	2位			
10 離 婚	実数	1,736組	1,635組	101組	184,384組	179,099組	5,285組
	率	1.58	1.50	0.08	1.50	1.47	0.03
	順位	41位	36位	5位			

注1) 出生・死亡・自然増減・婚姻・離婚率は人口千対、乳児・新生児死亡率は出生千対、死産率は出産（出生＋死産）千対、周産期死亡率は出産（出生＋妊娠満22週以後の死産）千対

注2) 全国順位について、出生・合計特殊出生率・自然増減・婚姻は高率順、他は低率順としている。

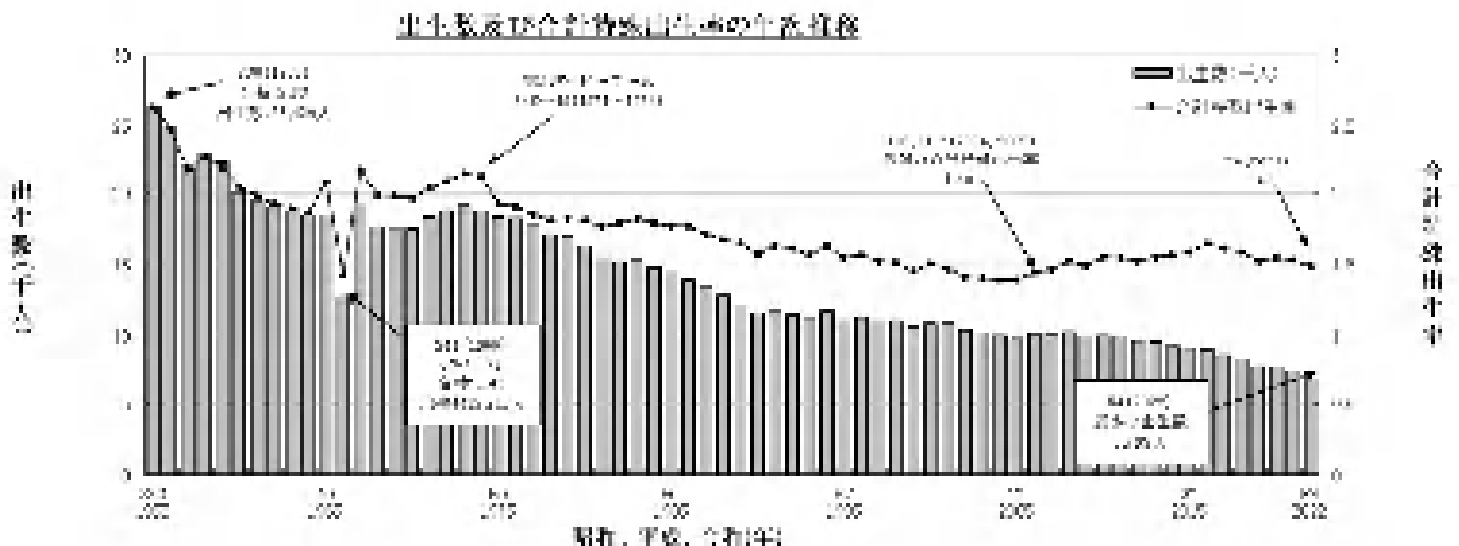
1 出生

- (1) 出生数は6,798人で、前年より529人減少し、過去最少となった。出生率(人口千対)は6.2で、前年の6.6を下回った。
- (2) 出生数を母の年齢別にみると、45歳以上49歳以下では前年を上回ったが、それ以外の年齢階級では前年を下回った。

年齢階級 (歳)	出生数		増減
	R3年	R4年	
15～19	46	36	10
20～24	662	656	6
25～29	2,121	2,032	89
30～34	2,524	2,252	272
35～39	1,560	1,463	97
40～44	404	348	56
45～49	10	11	1
合計	7,327	6,798	529

2 合計特殊出生率

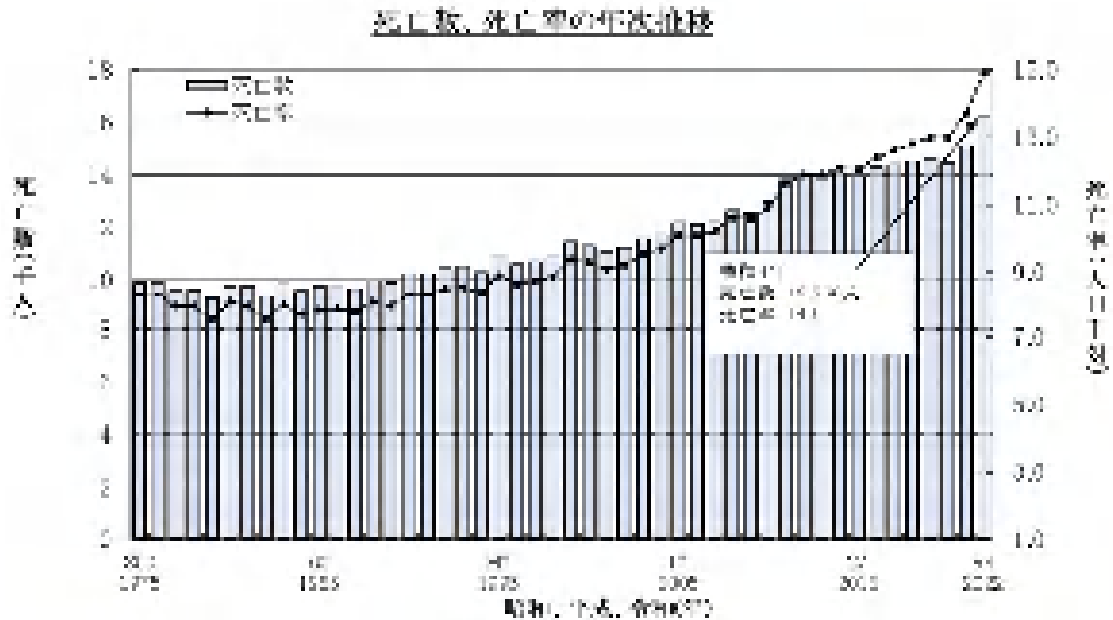
合計特殊出生率は1.49で、前年の1.54を下回った。
 なお、全国の合計特殊出生率は1.26で、前年の1.30を下回った。



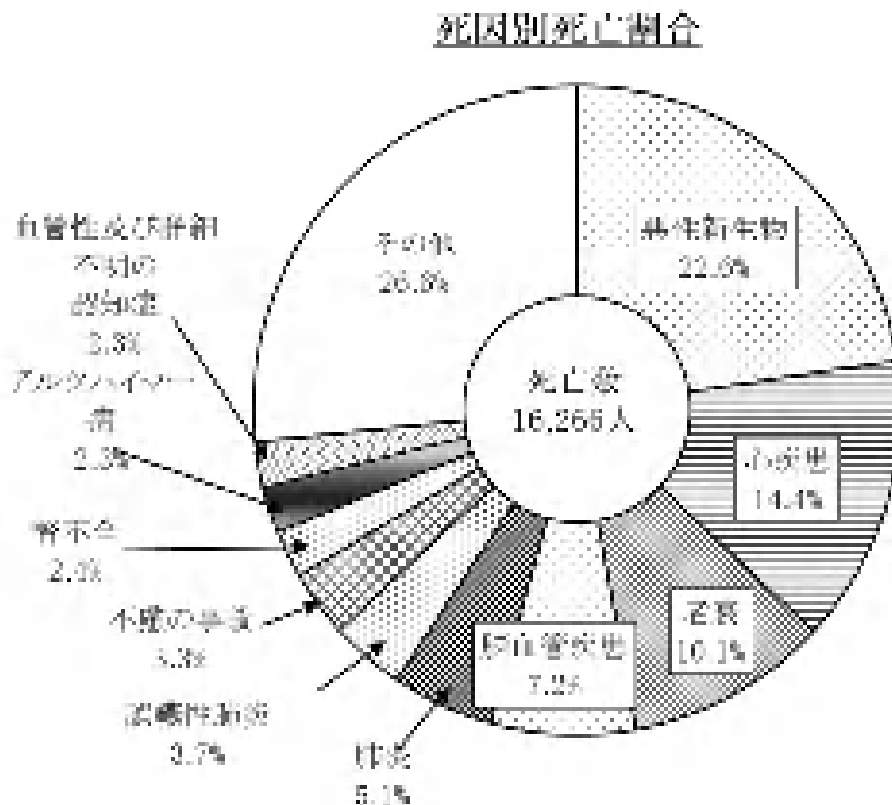
3 死亡

(1) 死亡数は16,266人で、前年より1,162人増加した。

死亡率(人口千対)は14.9で、前年の13.7を上回った。年次推移を見ると、昭和50年代後半以降、上昇傾向にある。



(2) 死因別死亡割合については、第1位は悪性新生物22.6%、第2位は心疾患14.4%、第3位は老衰10.1%、第4位は脳血管疾患7.2%となっている。



また、死因別死亡数の前年との比較では、老衰(166人)、血管性及び詳細不明の認知症(89人)、肺炎(58人)などが増加し、悪性新生物(108人)が減少している。

主な死因別死亡数・死亡率

死 因	令 和 3 年			令 和 4 年				対前年比	
	順位	死亡数	死亡率	順位	死亡数	死亡率	割 合	死亡数	死亡率
全 死 因		15,104	1370.6		16,266	1489.6	100.0	1162	119.0
悪 性 新 生 物	1	3,789	343.8	1	3,681	337.1	22.6	108	6.7
心 疾 患	2	2,290	207.8	2	2,341	214.4	14.4	51	6.6
老 衰	3	1,475	133.8	3	1,641	150.3	10.1	166	16.5
脳 血 管 疾 患	4	1,144	103.8	4	1,178	107.9	7.2	34	4.1
肺 炎	5	772	70.1	5	830	76.0	5.1	58	5.9
誤 嚥 性 肺 炎	6	564	51.2	6	603	55.2	3.7	39	4.0
不 慮 の 事 故	7	468	42.5	7	532	48.7	3.3	64	6.2
腎 不 全	8	350	31.8	8	388	35.5	2.4	38	3.7
ア ル ツ ハ イ マ ー 病	9	348	31.6	9	377	34.5	2.3	29	2.9
血 管 性 及 び 詳 細 不 明 の 認 知 症	10	280	25.4	10	369	33.8	2.3	89	8.4

注1) 死亡率は人口10万対。

注2) 「死因順位に用いる分類項目」にある死因で順位を出したもの。

注3) 「新型コロナウイルス感染症」は「死因順位に用いる分類項目」にないことから、死因順位には含まれていない。「新型コロナウイルス感染症」は、死亡数が482人(令和3年84人)、死亡率は44.1(令和3年7.6)である

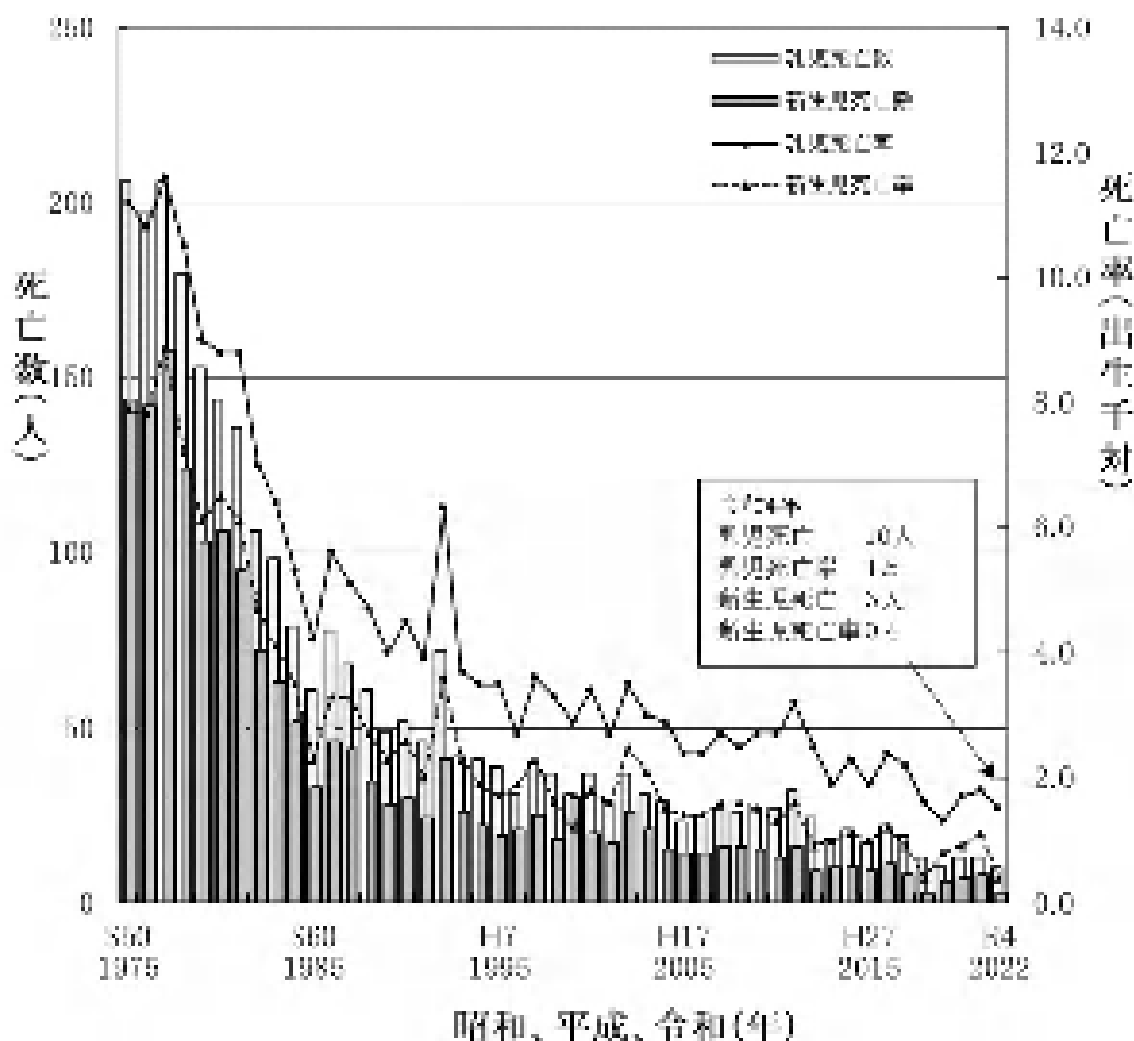
4 乳児死亡

- (1) 生後1年未満の死亡である乳児死亡数は10人で、前年の13人より3人減少した。
- (2) 乳児死亡率(出生千対)は1.5で、前年の1.8を下回った。年次推移をみると、昭和の終わりにかけて大きく低下し、その後は増減を繰り返しながら、緩やかな減少傾向にある。

5 新生児死亡

- (1) 生後4週未満の死亡である新生児死亡数は3人で、前年の8人より5人減少した。
- (2) 新生児死亡率(出生千対)は0.4で、前年の1.1を下回った。

乳児(新生児)死亡数・率の年次推移

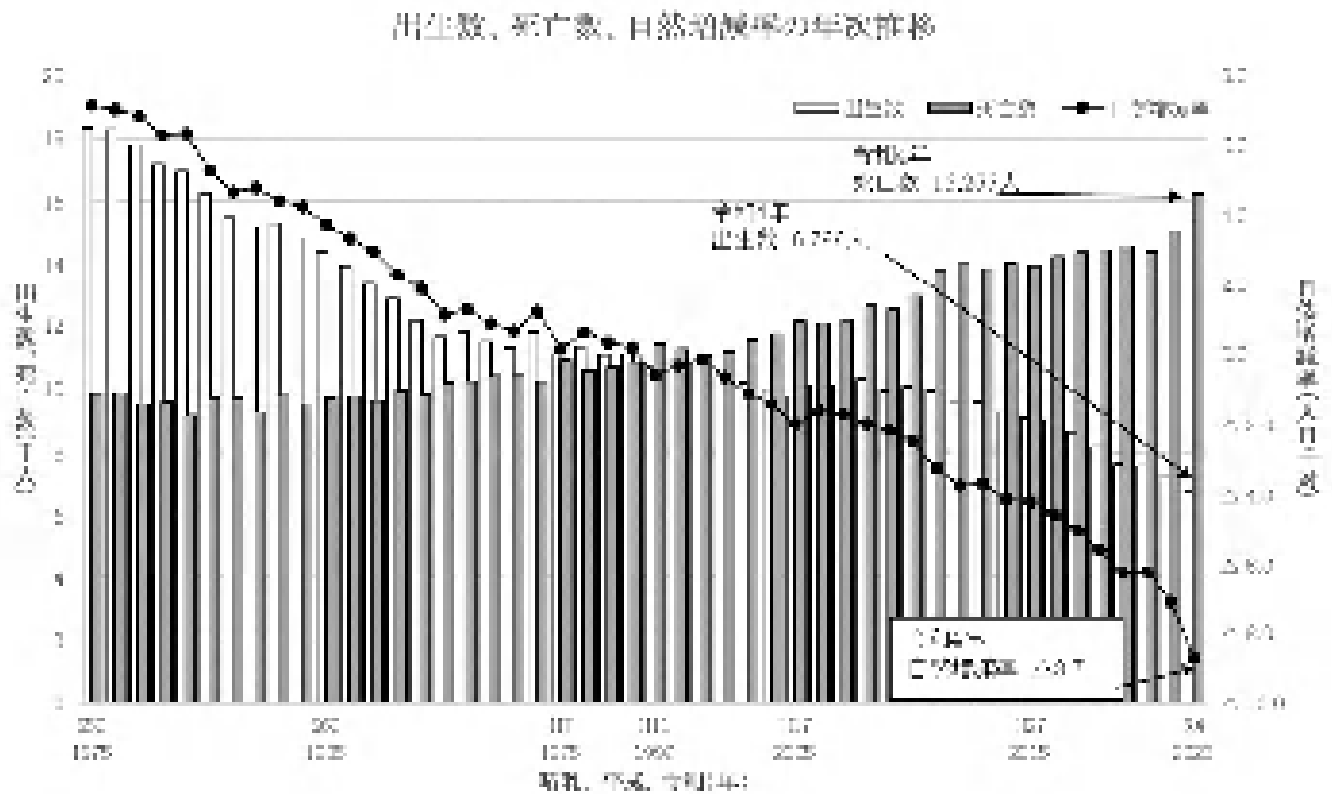


6 自然増減

(1) 自然増減(出生数 - 死亡数)は平成11年以降、死亡数が出生数を上回る自然減の状態が続いている。

令和4年の増減数は9,468人で、前年の7,777人より減少幅が拡大した。

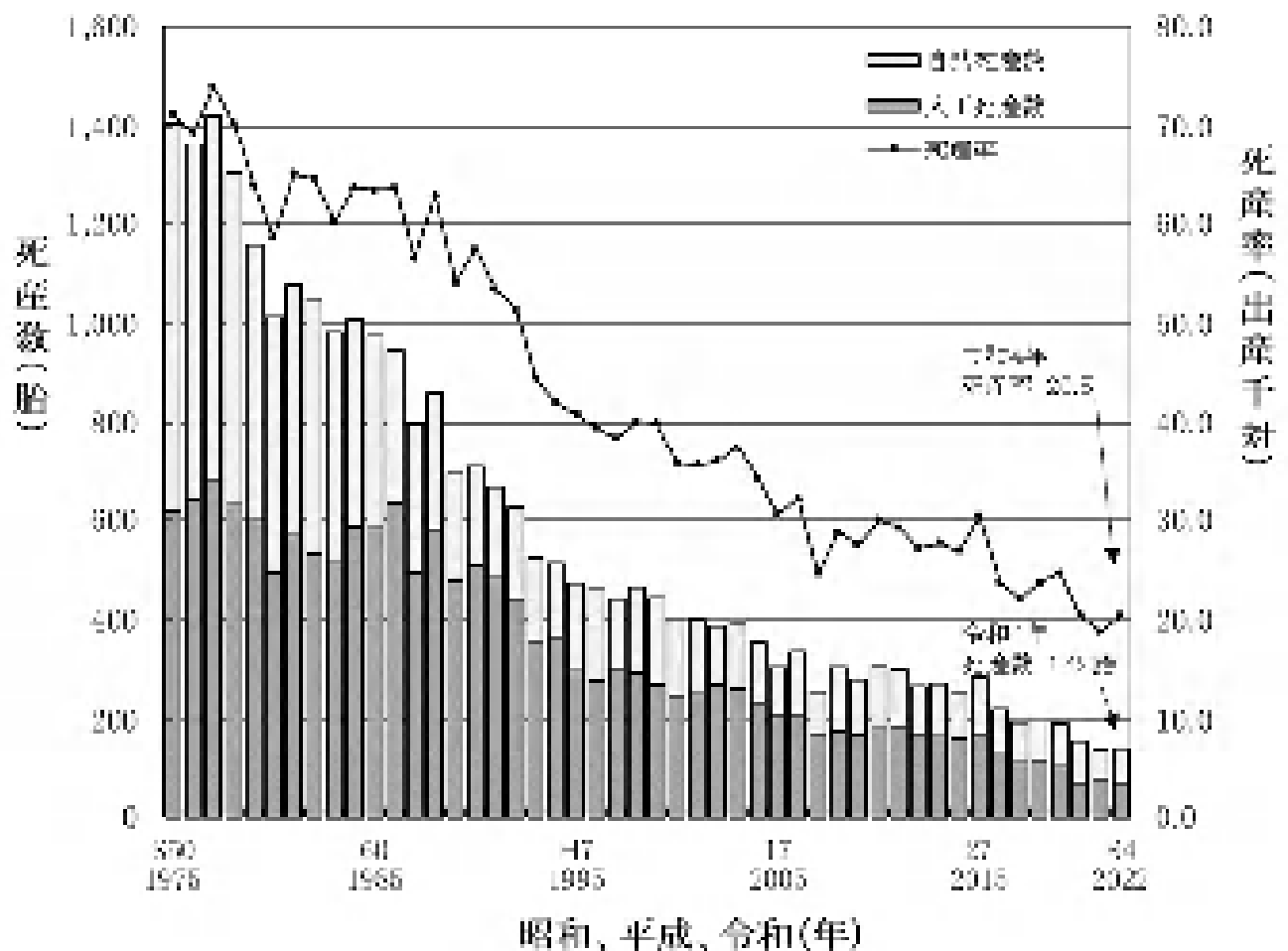
(2) 自然増減率(人口千対)は8.7で、前年を上回った。



7 死産

- (1) 死産数は自然死産 74 胎、人工死産が 68 胎の合わせて 142 胎で、前年の 141 胎より 1 胎増加した。
- (2) 死産率(出産千対)は 20.5 で、前年の 18.9 を上回った。年次推移をみると、増減を繰り返しながら減少傾向にある。

死産数(率)の年次推移



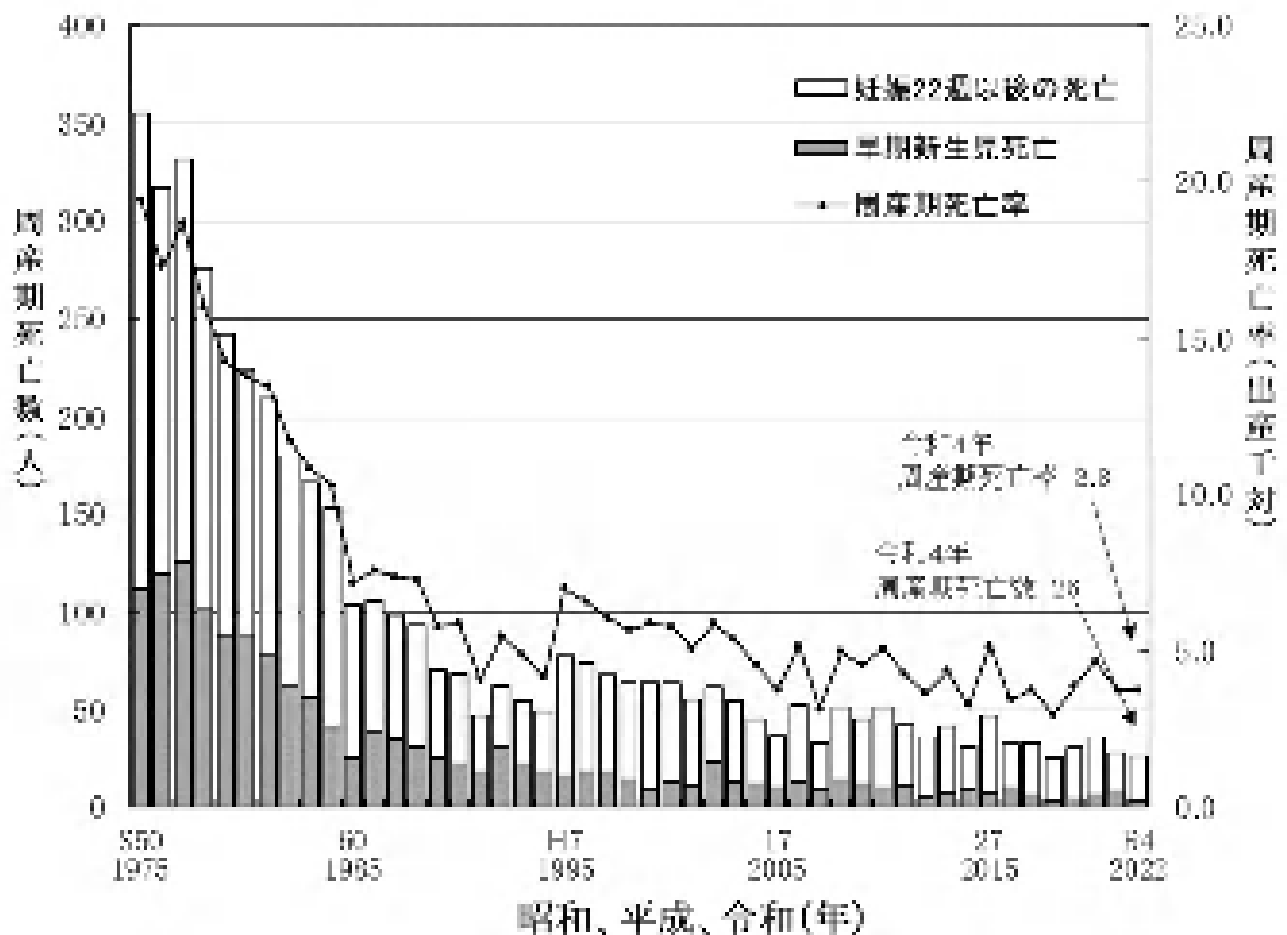
8 周産期死亡

(1) 妊娠満 22 週以後の死産に生後 1 週未満の早期新生児死亡を加えた周産期死亡数は 26(胎・人)で、前年の 28(胎・人)より 2(胎・人)減少した。

その内訳は妊娠満 22 週以後の死産が 23 胎、生後 1 週未満の早期新生児死亡が 3 人となっている。

(2) 周産期死亡率(出産千対)は 3.8 で、前年の 3.8 と同率であった。年次推移をみると、昭和の終わりから平成の始めにかけて大きく低下し、以降増減を繰り返しながら推移している。

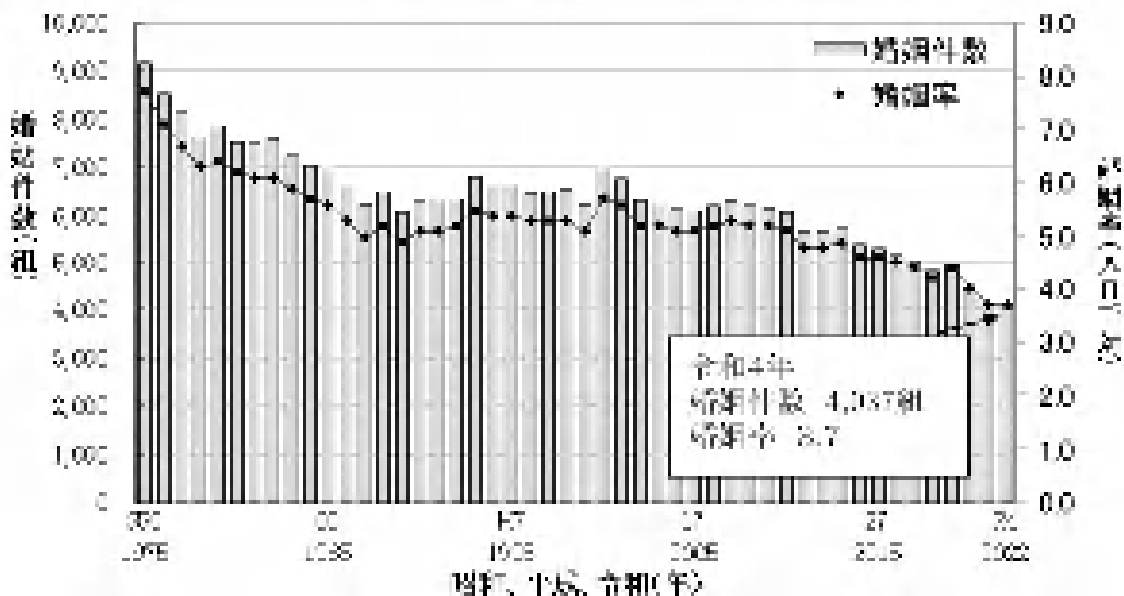
周産期死亡数(率)の年次推移



9 婚姻

- (1) 婚姻件数は4,037組で、前年の4,118組より81組減少した。
- (2) 婚姻率(人口千対)は3.7で前年の3.7と同率であった。年次推移をみると平成に入ってから横ばいに推移し、近年は減少傾向にある。

婚姻件数、婚姻率の年次推移

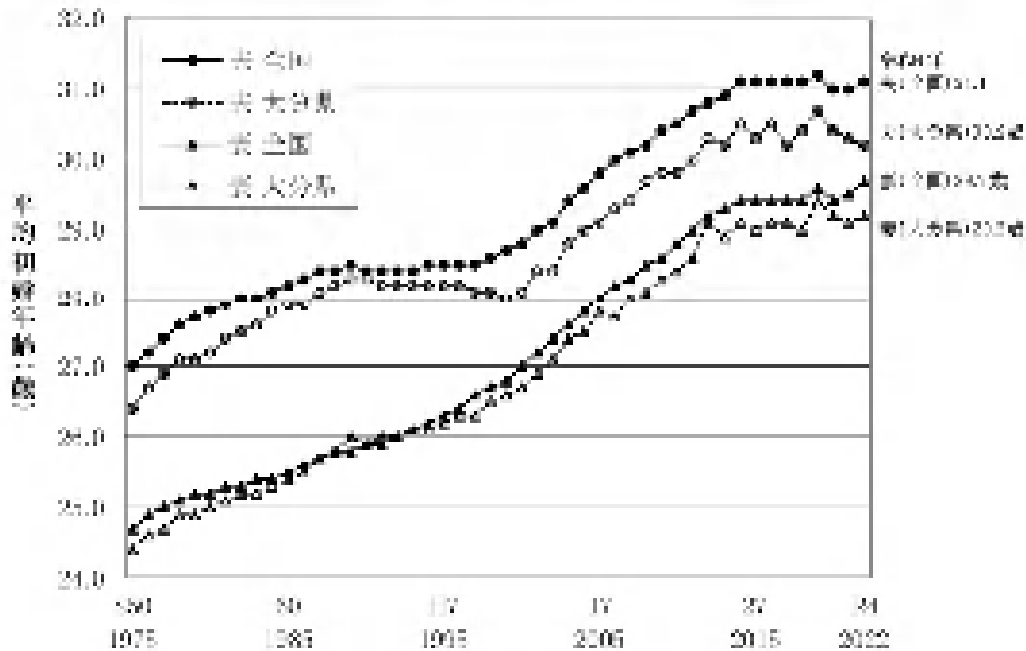


区分	婚姻件数		婚姻率	
	(組)	(百組)	(人口千対)	
	大分県	全国	大分県	全国
S50	9,151	9,416	7.7	8.5
51	8,525	8,715	7.1	7.8
52	8,125	8,210	6.7	7.2
53	7,608	7,933	6.3	6.9
54	7,843	7,885	6.4	6.8
55	7,510	7,747	6.1	6.7
56	7,489	7,765	6.1	6.6
57	7,575	7,813	6.1	6.6
58	7,251	7,626	5.9	6.4
59	7,022	7,400	5.7	6.2
60	6,966	7,359	5.6	6.1
61	6,659	7,110	5.3	5.9
62	6,234	6,962	5.0	5.7
63	6,488	7,077	5.2	5.8
H元	6,062	7,083	4.9	5.8
2	6,283	7,221	5.1	5.9
3	6,318	7,423	5.1	6.0
4	6,338	7,544	5.2	6.1
5	6,786	7,927	5.5	6.4
6	6,652	7,827	5.4	6.3
7	6,657	7,919	5.4	6.4
8	6,476	7,951	5.3	6.4
9	6,483	7,757	5.3	6.2
10	6,536	7,846	5.3	6.3

区分	婚姻件数		婚姻率	
	(組)	(百組)	(人口千対)	
	大分県	全国	大分県	全国
11	6,228	7,620	5.1	6.1
12	6,977	7,981	5.7	6.4
13	6,747	8,000	5.6	6.4
14	6,306	7,573	5.2	6.0
15	6,257	7,402	5.2	5.9
16	6,123	7,204	5.1	5.7
17	6,101	7,143	5.1	5.7
18	6,201	7,310	5.2	5.8
19	6,311	7,198	5.3	5.7
20	6,197	7,261	5.2	5.8
21	6,136	7,077	5.2	5.6
22	6,076	7,002	5.1	5.5
23	5,667	6,619	4.8	5.2
24	5,652	6,689	4.8	5.3
25	5,724	6,606	4.9	5.3
26	5,392	6,438	4.6	5.1
27	5,316	6,352	4.6	5.1
28	5,152	6,207	4.5	5.0
29	5,023	6,070	4.4	4.9
30	4,804	5,865	4.2	4.7
R元	4,954	5,990	4.4	4.8
2	4,406	5,255	4.0	4.3
3	4,117	5,011	3.7	4.1
4	4,037	5,049	3.7	4.1

(3) 平均初婚年齢は、夫が30.2歳で、前年の30.3歳より0.1歳低くなった。妻は29.2歳で、前年の29.1歳より0.1歳高くなった。

平均初婚年齢の年次推移



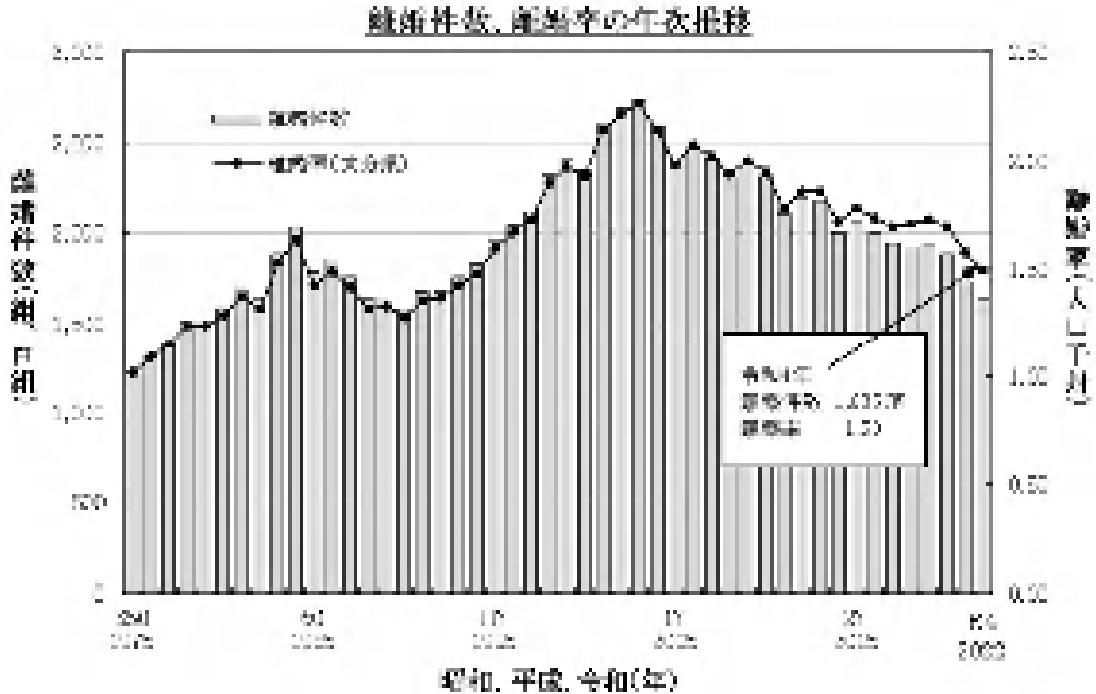
昭和、平成、令和(年)

区分	夫		妻	
	大分県	全国	大分県	全国
S50	26.4	27.0	24.4	24.7
51	26.7	27.2	24.6	24.9
52	26.9	27.4	24.7	25.0
53	27.1	27.6	24.9	25.1
54	27.1	27.7	24.9	25.2
55	27.2	27.8	25.0	25.2
56	27.4	27.9	25.1	25.3
57	27.5	28.0	25.2	25.3
58	27.6	28.0	25.2	25.4
59	27.8	28.1	25.3	25.4
60	27.9	28.2	25.4	25.5
61	27.9	28.3	25.5	25.6
62	28.1	28.4	25.7	25.7
63	28.2	28.4	25.8	25.8
H元	28.3	28.5	26.0	25.8
2	28.3	28.4	25.9	25.9
3	28.2	28.4	26.0	25.9
4	28.2	28.4	26.0	26.0
5	28.2	28.4	26.1	26.1
6	28.2	28.5	26.1	26.2
7	28.2	28.5	26.2	26.3
8	28.2	28.5	26.3	26.4
9	28.1	28.5	26.3	26.6
10	28.1	28.6	26.5	26.7

区分	夫		妻	
	大分県	全国	大分県	全国
11	28.0	28.7	26.6	26.8
12	28.1	28.8	26.7	27.0
13	28.4	29.0	26.9	27.2
14	28.4	29.1	27.1	27.4
15	28.8	29.4	27.4	27.6
16	29.0	29.6	27.5	27.8
17	29.1	29.8	27.8	28.0
18	29.3	30.0	27.7	28.2
19	29.4	30.1	28.0	28.3
20	29.7	30.2	28.1	28.5
21	29.8	30.4	28.3	28.6
22	29.8	30.5	28.4	28.8
23	30.0	30.7	28.6	29.0
24	30.3	30.8	29.1	29.2
25	30.2	30.9	28.9	29.3
26	30.5	31.1	29.1	29.4
27	30.3	31.1	29.0	29.4
28	30.5	31.1	29.1	29.4
29	30.2	31.1	29.1	29.4
30	30.4	31.1	29.0	29.4
R元	30.7	31.2	29.4	29.6
2	30.4	31.0	29.2	29.4
3	30.3	31.0	29.1	29.5
4	30.2	31.1	29.2	29.7

10 離婚

- (1) 離婚件数は1,635組で、前年の1,736組より101組減少した。
- (2) 離婚率(人口千対)は1.50で、前年の1.58より0.08減少した。



区分	離婚件数		離婚率	
	(組)	(百組)	(人口千対)	
	大分県	全国	大分県	全国
S50	1,216	1,191	1.02	1.07
51	1,309	1,245	1.09	1.11
52	1,383	1,295	1.15	1.14
53	1,507	1,321	1.24	1.15
54	1,517	1,353	1.24	1.17
55	1,587	1,417	1.29	1.22
56	1,696	1,542	1.38	1.32
57	1,633	1,640	1.32	1.39
58	1,890	1,792	1.53	1.51
59	2,031	1,787	1.64	1.50
60	1,788	1,666	1.43	1.39
61	1,858	1,661	1.49	1.37
62	1,764	1,582	1.42	1.30
63	1,639	1,536	1.32	1.26
H元	1,646	1,578	1.33	1.29
2	1,583	1,576	1.28	1.28
3	1,679	1,690	1.36	1.37
4	1,683	1,792	1.37	1.45
5	1,759	1,883	1.43	1.52
6	1,825	1,951	1.48	1.57
7	1,959	1,990	1.60	1.60
8	2,044	2,070	1.67	1.66
9	2,115	2,226	1.73	1.78
10	2,324	2,432	1.90	1.94

区分	離婚件数		離婚率	
	(組)	(百組)	(人口千対)	
	大分県	全国	大分県	全国
11	2,410	2,505	1.97	2.00
12	2,351	2,642	1.93	2.10
13	2,606	2,859	2.14	2.27
14	2,682	2,898	2.21	2.30
15	2,731	2,839	2.26	2.25
16	2,591	2,708	2.14	2.15
17	2,382	2,619	1.98	2.08
18	2,478	2,575	2.07	2.04
19	2,412	2,548	2.02	2.02
20	2,318	2,511	1.94	1.99
21	2,378	2,534	2.00	2.01
22	2,314	2,514	1.95	1.99
23	2,110	2,357	1.78	1.87
24	2,187	2,354	1.86	1.87
25	2,179	2,314	1.86	1.84
26	2,005	2,221	1.72	1.77
27	2,066	2,262	1.78	1.81
28	1,999	2,169	1.74	1.73
29	1,943	2,123	1.70	1.70
30	1,931	2,083	1.71	1.68
R元	1,944	2,085	1.73	1.69
2	1,889	1,933	1.70	1.57
3	1,736	1,844	1.58	1.50
4	1,635	1,791	1.50	1.47

令和4年 人口動態統計(確定数) - 件数、率、順位(ベスト順位)都道府県別

都道府県名	日本人人口	出生			合計特殊出生率		死亡			自然増減		
		数	率	順位	率	順位	数	率	順位	数	率	順位
全国	122,030,523	770,759	6.3		1.26		1,569,050	12.9		798,291	6.5	
1 北海道	5,098,000	26,407	5.2	44	1.12	45	74,437	14.6	28	48,030	9.4	35
2 青森県	1,198,000	5,985	5.0	45	1.24	37	20,117	16.8	45	14,132	11.8	46
3 岩手県	1,173,000	5,788	4.9	46	1.21	39	19,342	16.5	44	13,554	11.6	45
4 宮城県	2,256,000	12,852	5.7	37	1.09	46	28,040	12.4	9	15,188	6.7	14
5 秋田県	926,000	3,992	4.3	47	1.18	41	17,256	18.6	47	13,264	14.3	47
6 山形県	1,033,000	5,674	5.5	41	1.32	29	16,883	16.3	43	11,209	10.9	43
7 福島県	1,776,000	9,709	5.5	43	1.27	32	27,394	15.4	35	17,685	10.0	40
8 茨城県	2,767,000	15,905	5.7	36	1.27	33	37,256	13.5	17	21,351	7.7	22
9 栃木県	1,865,000	10,518	5.6	39	1.24	36	24,992	13.4	16	14,474	7.8	23
10 群馬県	1,850,000	10,688	5.8	35	1.32	30	26,589	14.4	26	15,901	8.6	29
11 埼玉県	7,136,000	43,451	6.1	24	1.17	44	82,221	11.5	6	38,770	5.4	7
12 千葉県	6,100,000	36,966	6.1	27	1.18	42	72,258	11.8	7	35,292	5.8	9
13 東京都	13,443,000	91,097	6.8	10	1.04	47	139,264	10.4	1	48,167	3.6	2
14 神奈川県	8,991,000	56,498	6.3	20	1.17	43	98,821	11.0	4	42,323	4.7	5
15 新潟県	2,136,000	11,732	5.5	42	1.27	34	32,313	15.1	33	20,581	9.6	37
16 富山県	998,000	6,022	6.0	28	1.46	12	15,052	15.1	32	9,030	9.0	34
17 石川県	1,102,000	7,075	6.4	17	1.38	23	14,316	13.0	14	7,241	6.6	12
18 福井県	738,000	4,861	6.6	14	1.50	9	10,519	14.3	24	5,658	7.7	20
19 山梨県	784,000	4,759	6.1	25	1.40	18	11,090	14.1	23	6,331	8.1	26
20 長野県	1,984,000	12,143	6.1	23	1.43	14	28,503	14.4	25	16,360	8.2	27
21 岐阜県	1,888,000	11,124	5.9	32	1.36	25	26,175	13.9	21	15,051	8.0	25
22 静岡県	3,484,000	20,575	5.9	31	1.33	27	47,334	13.6	18	26,759	7.7	21
23 愛知県	7,228,000	51,152	7.1	4	1.35	26	81,183	11.2	5	30,031	4.2	4
24 三重県	1,689,000	10,489	6.2	22	1.40	19	23,341	13.8	20	12,852	7.6	18
25 滋賀県	1,373,000	9,766	7.1	3	1.43	15	15,043	11.0	3	5,277	3.8	3
26 京都府	2,485,000	15,068	6.1	26	1.18	40	31,491	12.7	12	16,423	6.6	13
27 大阪府	8,524,000	57,315	6.7	12	1.22	38	106,277	12.5	10	48,962	5.7	8
28 兵庫県	5,287,000	33,565	6.3	18	1.31	31	66,541	12.6	11	32,976	6.2	10
29 奈良県	1,291,000	7,315	5.7	38	1.25	35	17,166	13.3	15	9,851	7.6	19
30 和歌山県	896,000	5,238	5.8	34	1.39	22	14,308	16.0	41	9,070	10.1	42
31 鳥取県	539,000	3,752	7.0	7	1.60	3	8,031	14.9	31	4,279	7.9	24
32 島根県	648,000	4,161	6.4	16	1.57	4	10,434	16.1	42	6,273	9.7	38
33 岡山県	1,832,000	12,371	6.8	11	1.39	21	24,901	13.6	19	12,530	6.8	15
34 広島県	2,708,000	17,903	6.6	13	1.40	17	34,940	12.9	13	17,037	6.3	11
35 山口県	1,297,000	7,762	6.0	29	1.47	11	20,687	15.9	40	12,925	10.0	41
36 徳島県	698,000	4,148	5.9	30	1.42	16	10,968	15.7	39	6,820	9.8	39
37 香川県	920,000	5,802	6.3	19	1.45	13	13,552	14.7	29	7,750	8.4	28
38 愛媛県	1,294,000	7,572	5.9	33	1.39	20	19,993	15.5	38	12,421	9.6	36
39 高知県	671,000	3,721	5.5	40	1.36	24	11,472	17.1	46	7,751	11.6	44
40 福岡県	5,030,000	35,970	7.2	2	1.33	28	61,302	12.2	8	25,332	5.0	6
41 佐賀県	793,000	5,552	7.0	5	1.53	7	11,204	14.1	22	5,652	7.1	16
42 長崎県	1,272,000	8,364	6.6	15	1.57	5	19,309	15.2	34	10,945	8.6	31
43 熊本県	1,699,000	11,875	7.0	6	1.52	8	24,427	14.4	27	12,552	7.4	17
44 大分県	1,092,000	6,798	6.2	21	1.49	10	16,266	14.9	30	9,468	8.7	33
45 宮崎県	1,044,000	7,136	6.8	8	1.63	2	16,111	15.4	36	8,975	8.6	30
46 鹿児島県	1,550,000	10,540	6.8	9	1.54	6	23,925	15.4	37	13,385	8.6	32
47 沖縄県	1,446,000	13,594	9.4	1	1.70	1	15,054	10.4	2	1,460	1.0	1
外国	-	9	-	-	-	-	123	-	-	114	-	-
不詳	-	-	-	-	-	-	829	-	-	-	-	-

都道府県名	乳児死亡 (死亡再掲)			新生児死亡 (死亡再掲)			死産								
							総数			自然			人工		
	数	率	順位	数	率	順位	数	率	順位	数	率	順位	数	率	順位
全国	1,356	1.8		609	0.8		15,179	19.3		7,391	9.4		7,788	9.9	
1 北海道	57	2.2	37	33	1.2	44	586	21.7	43	235	8.7	8	351	13.0	45
2 青森県	9	1.5	17	4	0.7	20	158	25.7	47	66	10.7	37	92	15.0	47
3 岩手県	15	2.6	44	6	1.0	40	112	19.0	23	72	12.2	46	40	6.8	5
4 宮城県	19	1.5	15	8	0.6	17	271	20.7	38	129	9.8	27	142	10.8	37
5 秋田県	5	1.3	10	3	0.8	22	80	19.6	28	48	11.8	44	32	7.9	10
6 山形県	16	2.8	47	9	1.6	46	114	19.7	29	65	11.2	42	49	8.5	16
7 福島県	24	2.5	42	14	1.4	45	198	20.0	33	96	9.7	22	102	10.3	31
8 茨城県	43	2.7	46	17	1.1	41	309	19.1	24	155	9.6	20	154	9.5	24
9 栃木県	14	1.3	12	6	0.6	13	212	19.8	30	96	8.9	15	116	10.8	36
10 群馬県	17	1.6	20	9	0.8	31	251	22.9	45	110	10.1	32	141	12.9	44
11 埼玉県	67	1.5	18	27	0.6	16	900	20.3	36	396	8.9	14	504	11.4	42
12 千葉県	69	1.9	32	29	0.8	24	753	20.0	32	406	10.8	38	347	9.2	21
13 東京都	148	1.6	21	74	0.8	28	1,773	19.1	25	812	8.7	10	961	10.3	32
14 神奈川県	108	1.9	33	54	1.0	38	1,163	20.2	35	529	9.2	17	634	11.0	40
15 新潟県	24	2.0	34	13	1.1	42	234	19.6	27	131	10.9	40	103	8.6	18
16 富山県	9	1.5	16	6	1.0	39	106	17.3	11	66	10.8	39	40	6.5	3
17 石川県	13	1.8	28	4	0.6	12	134	18.6	16	74	10.3	33	60	8.3	14
18 福井県	9	1.9	30	6	1.2	43	90	18.2	13	38	7.7	2	52	10.5	34
19 山梨県	11	2.3	39	4	0.8	30	81	16.7	6	48	9.9	30	33	6.8	6
20 長野県	19	1.6	19	5	0.4	6	224	18.1	12	104	8.4	5	120	9.7	25
21 岐阜県	28	2.5	43	9	0.8	27	186	16.4	4	100	8.8	12	86	7.6	8
22 静岡県	44	2.1	36	19	0.9	35	382	18.2	14	184	8.8	11	198	9.4	23
23 愛知県	95	1.9	31	44	0.9	32	885	17.0	8	454	8.7	9	431	8.3	13
24 三重県	9	0.9	1	4	0.4	5	184	17.2	10	95	8.9	13	89	8.3	15
25 滋賀県	18	1.8	29	6	0.6	15	188	18.9	21	98	9.8	29	90	9.0	19
26 京都府	31	2.1	35	14	0.9	37	322	20.9	39	153	9.9	31	169	11.0	39
27 大阪府	100	1.7	25	44	0.8	23	1,103	18.9	20	493	8.4	6	610	10.4	33
28 兵庫県	41	1.2	9	16	0.5	8	624	18.3	15	334	9.8	24	290	8.5	17
29 奈良県	16	2.2	38	6	0.8	29	149	20.0	31	73	9.8	25	76	10.2	29
30 和歌山県	9	1.7	24	3	0.6	14	112	20.9	40	59	11.0	41	53	9.9	27
31 鳥取県	5	1.3	13	3	0.8	26	61	16.0	3	30	7.9	3	31	8.1	12
32 島根県	4	1.0	3	1	0.2	1	71	16.8	7	45	10.6	35	26	6.1	1
33 岡山県	16	1.3	11	8	0.6	18	239	19.0	22	124	9.8	28	115	9.1	20
34 広島県	17	0.9	2	6	0.3	4	313	17.2	9	167	9.2	16	146	8.0	11
35 山口県	8	1.0	4	2	0.3	3	148	18.7	18	95	12.0	45	53	6.7	4
36 徳島県	5	1.2	7	1	0.2	2	79	18.7	17	36	8.5	7	43	10.2	28
37 香川県	7	1.2	8	5	0.9	33	92	15.6	1	47	8.0	4	45	7.6	9
38 愛媛県	13	1.7	23	6	0.8	25	175	22.6	44	76	9.8	26	99	12.8	43
39 高知県	9	2.4	40	7	1.9	47	73	19.2	26	21	5.5	1	52	13.7	46
40 福岡県	66	1.8	27	33	0.9	34	736	20.1	34	337	9.2	18	399	10.9	38
41 佐賀県	6	1.1	5	3	0.5	10	94	16.6	5	55	9.7	23	39	6.9	7
42 長崎県	10	1.2	6	6	0.7	21	133	15.7	2	79	9.3	19	54	6.4	2
43 熊本県	31	2.6	45	11	0.9	36	228	18.8	19	116	9.6	21	112	9.3	22
44 大分県	10	1.5	14	3	0.4	7	142	20.5	37	74	10.7	36	68	9.8	26
45 宮崎県	13	1.8	26	4	0.6	11	175	23.9	46	98	13.4	47	77	10.5	35
46 鹿児島県	26	2.5	41	7	0.7	19	231	21.4	41	112	10.4	34	119	11.0	41
47 沖縄県	23	1.7	22	7	0.5	9	299	21.5	42	157	11.3	43	142	10.2	30
外国	-	-	-	-	-	-	5	-	-	2	-	-	3	-	-
不詳	-	-	-	-	-	-	1	-	-	1	-	-	0	-	-

令和4年 人口動態統計(確定数) - 件数、率、順位(ベスト順位)都道府県別

都道府県名	周産期死亡									婚姻			離婚		
	総数			妊娠満2週以後の死産			早期新生児死亡			数	率	順位	数	率	順位
	数	率	順位	数	率	順位	数	率	順位						
全国	2,527	3.3		2,061	2.7		466	0.6		504,930	4.1		179,099	1.47	
1 北海道	81	3.1	17	59	2.2	6	22	0.8	39	18,665	3.7	28	8,398	1.65	43
2 青森県	19	3.2	21	15	2.5	17	4	0.7	33	3,656	3.1	45	1,664	1.39	17
3 岩手県	21	3.6	33	16	2.8	30	5	0.9	42	3,508	3.0	46	1,492	1.27	8
4 宮城県	37	2.9	9	30	2.3	9	7	0.5	24	8,431	3.7	19	3,046	1.35	12
5 秋田県	11	2.7	4	11	2.7	27	0	0.0	1	2,447	2.6	47	1,068	1.15	5
6 山形県	29	5.1	47	21	3.7	44	8	1.4	46	3,184	3.1	44	1,197	1.16	6
7 福島県	35	3.6	32	24	2.5	15	11	1.1	45	6,088	3.4	38	2,561	1.44	28
8 茨城県	58	3.6	34	42	2.6	23	16	1.0	43	10,163	3.7	26	3,900	1.41	18
9 栃木県	32	3.0	15	29	2.7	28	3	0.3	6	7,154	3.8	14	2,658	1.43	24
10 群馬県	40	3.7	37	35	3.3	38	5	0.5	13	6,704	3.6	31	2,765	1.49	34
11 埼玉県	124	2.8	7	102	2.3	10	22	0.5	18	28,823	4.0	9	10,259	1.44	26
12 千葉県	120	3.2	25	102	2.8	29	18	0.5	17	24,824	4.1	8	8,605	1.41	19
13 東京都	297	3.3	26	237	2.6	22	60	0.7	31	75,179	5.6	1	19,255	1.43	25
14 神奈川県	209	3.7	36	171	3.0	34	38	0.7	34	40,191	4.5	5	12,797	1.42	23
15 新潟県	50	4.2	44	37	3.1	37	13	1.1	44	6,823	3.2	43	2,415	1.13	2
16 富山県	24	4.0	40	20	3.3	39	4	0.7	32	3,496	3.5	34	1,074	1.08	1
17 石川県	29	4.1	42	26	3.7	43	3	0.4	10	4,214	3.8	15	1,255	1.14	3
18 福井県	14	2.9	10	10	2.1	4	4	0.8	38	2,815	3.8	17	850	1.15	4
19 山梨県	15	3.1	20	11	2.3	8	4	0.8	40	2,875	3.7	27	1,128	1.44	27
20 長野県	34	2.8	5	31	2.5	19	3	0.2	5	7,288	3.7	25	2,559	1.29	9
21 岐阜県	41	3.7	35	34	3.0	35	7	0.6	30	6,525	3.5	37	2,565	1.36	14
22 静岡県	66	3.2	23	51	2.5	16	15	0.7	35	13,127	3.8	18	4,957	1.42	22
23 愛知県	151	2.9	12	121	2.4	12	30	0.6	27	33,434	4.6	3	11,061	1.53	38
24 三重県	31	2.9	13	27	2.6	20	4	0.4	8	6,443	3.8	16	2,481	1.47	32
25 滋賀県	22	2.2	1	17	1.7	1	5	0.5	19	5,642	4.1	7	1,836	1.34	11
26 京都府	45	3.0	14	34	2.3	7	11	0.7	36	9,571	3.9	13	3,514	1.41	20
27 大阪府	198	3.4	29	162	2.8	32	36	0.6	29	40,362	4.7	2	14,462	1.70	46
28 兵庫県	96	2.9	8	81	2.4	14	15	0.4	12	20,844	3.9	12	7,902	1.49	35
29 奈良県	24	3.3	27	20	2.7	26	4	0.5	25	4,205	3.3	42	1,780	1.38	16
30 和歌山県	23	4.4	45	20	3.8	46	3	0.6	26	3,193	3.6	32	1,386	1.55	39
31 鳥取県	12	3.2	22	10	2.7	24	2	0.5	22	1,981	3.7	24	763	1.42	21
32 島根県	15	3.6	31	14	3.4	40	1	0.2	3	2,167	3.3	40	813	1.25	7
33 岡山県	44	3.5	30	38	3.1	36	6	0.5	16	7,399	4.0	10	2,787	1.52	37
34 広島県	56	3.1	19	50	2.8	31	6	0.3	7	10,883	4.0	11	3,962	1.46	31
35 山口県	31	4.0	41	30	3.9	47	1	0.1	2	4,593	3.5	33	1,757	1.35	13
36 徳島県	10	2.4	2	9	2.2	5	1	0.2	4	2,375	3.4	39	1,008	1.44	29
37 香川県	27	4.6	46	22	3.8	45	5	0.9	41	3,435	3.7	21	1,472	1.60	42
38 愛媛県	32	4.2	43	26	3.4	42	6	0.8	37	4,477	3.5	36	1,928	1.49	33
39 高知県	14	3.8	38	7	1.9	2	7	1.9	47	2,189	3.3	41	1,065	1.59	41
40 福岡県	116	3.2	24	97	2.7	25	19	0.5	21	21,840	4.3	6	8,444	1.68	44
41 佐賀県	17	3.1	16	14	2.5	18	3	0.5	23	2,951	3.7	22	1,041	1.31	10
42 長崎県	28	3.3	28	24	2.9	33	4	0.5	15	4,410	3.5	35	1,751	1.38	15
43 熊本県	35	2.9	11	28	2.4	11	7	0.6	28	6,349	3.7	20	2,482	1.46	30
44 大分県	26	3.8	39	23	3.4	41	3	0.4	11	4,037	3.7	23	1,635	1.50	36
45 宮崎県	20	2.8	6	17	2.4	13	3	0.4	9	3,805	3.6	29	1,759	1.68	45
46 鹿児島県	26	2.5	3	21	2.0	3	5	0.5	14	5,619	3.6	30	2,455	1.58	40
47 沖縄県	42	3.1	18	35	2.6	21	7	0.5	20	6,546	4.5	4	3,087	2.13	47
外国	-	-	-	-	-	-	-	-	-	.	-	-	.	-	-
不詳	-	-	-	-	-	-	-	-	-	.	-	-	.	-	-

(1)大分県の人口動態統計(率)の年次推移

(昭和30年~令和4年)

年次	1 出生率 (人口千対)		2 合計特殊 出生率		3 死亡率 (人口千対)		4 乳児死亡率 (出生千対)		5 新生児死亡率 (出生千対)		6 自然増減率 (人口千対)		7 死産率 (注1)		8 周産期死亡率 (注2)		9 婚姻率 (人口千対)		10 離婚率 (人口千対)	
	大分県	全国	大分県	全国	大分県	全国	大分県	全国	大分県	全国	大分県	全国	大分県	全国	大分県	全国	大分県	全国	大分県	全国
昭和30年	20.7	19.4	2.63	2.37	8.9	7.8	44.6	39.8	26.5	22.3	11.8	11.6	102.7	95.8	49.3		7.3	8.0	0.88	0.84
35年	16.2	17.2	2.05	2.00	9.1	7.6	36.7	30.7	21.4	17.0	7.1	9.6	122.5	100.4	48.6	41.4	7.9	9.3	0.74	0.74
40年	15.6	18.6	2.08	2.14	8.9	7.1	24.7	18.5	17.4	11.7	6.7	11.4	96.5	81.4	38.1	30.1	7.5	9.7	0.71	0.79
45年	15.3	18.8	1.97	2.13	9.0	6.9	16.9	13.1	11.9	8.7	6.2	11.8	85.1	65.3	26.5	21.7	8.1	10.0	0.95	0.93
50年	15.4	17.1	1.93	1.91	8.3	6.3	11.2	10.0	7.9	6.8	7.1	10.8	71.2	50.8	19.4	16.0	7.7	8.5	1.02	1.07
55年	13.3	13.6	1.82	1.75	8.0	6.2	8.8	7.5	6.5	4.9	5.3	7.3	58.5	46.8	13.8	20.2	6.1	6.7	1.29	1.22
56年	12.6	13.0	1.77	1.74	7.9	6.1	8.8	7.1	6.1	4.7	4.7	6.9	64.9	49.2	13.5	19.5	6.1	6.6	1.38	1.32
57年	12.4	12.8	1.80	1.77	7.5	6.0	7.0	6.6	4.7	4.2	4.8	6.8	64.4	49.0	11.8	18.3	6.1	6.6	1.32	1.39
58年	12.4	12.7	1.83	1.80	7.9	6.2	6.4	6.2	4.1	3.9	4.4	6.5	60.2	45.5	10.8	16.9	5.9	6.4	1.53	1.51
59年	12.0	12.5	1.80	1.81	7.7	6.2	5.3	6.0	3.5	3.7	4.3	6.3	63.6	46.3	10.3	16.6	5.7	6.2	1.64	1.50
60年	11.6	11.9	1.78	1.76	7.8	6.3	4.2	5.5	2.3	3.4	3.8	5.6	63.3	46.0	7.2	15.4	5.6	6.1	1.43	1.39
61年	11.2	11.4	1.78	1.72	7.8	6.2	5.6	5.2	3.3	3.1	3.4	5.2	63.5	45.3	7.6	14.6	5.3	5.9	1.49	1.37
62年	10.7	11.1	1.72	1.69	7.7	6.2	5.1	5.0	3.3	2.9	3.0	4.9	56.5	45.3	7.4	13.7	5.0	5.7	1.42	1.30
63年	10.4	10.8	1.68	1.66	8.0	6.5	4.7	4.8	2.7	2.7	2.3	4.3	62.8	43.4	7.3	12.7	5.2	5.8	1.32	1.26
平成元年	9.8	10.2	1.65	1.57	7.9	6.4	4.0	4.6	2.3	2.6	1.9	3.7	54.1	42.4	5.8	12.1	4.9	5.8	1.33	1.29
2年	9.4	10.0	1.58	1.54	8.3	6.7	4.5	4.6	2.6	2.6	1.1	3.3	57.4	42.3	5.9	11.1	5.1	5.9	1.28	1.28
3年	9.6	9.9	1.64	1.53	8.3	6.7	3.9	4.4	2.0	2.4	1.3	3.2	53.4	39.7	4.1	8.5	5.1	6.0	1.36	1.37
4年	9.4	9.8	1.62	1.50	8.5	6.9	6.3	4.5	3.6	2.4	0.9	2.9	51.4	38.9	5.5	8.1	5.2	6.1	1.37	1.45
5年	9.2	9.6	1.57	1.46	8.5	7.1	3.7	4.3	2.3	2.3	0.7	2.5	44.5	36.6	4.9	7.7	5.5	6.4	1.43	1.52
6年	9.6	10.0	1.63	1.50	8.4	7.1	3.5	4.2	1.9	2.3	1.2	2.9	42.0	33.5	4.2	7.5	5.4	6.3	1.48	1.57
7年	9.1	9.6	1.55	1.42	8.9	7.4	3.5	4.3	1.7	2.2	0.2	2.1	40.9	32.1	7.0	7.0	5.4	6.4	1.60	1.60
8年	9.2	9.7	1.57	1.43	8.6	7.2	2.7	3.8	1.9	2.0	0.6	2.5	39.5	31.7	6.6	6.7	5.3	6.4	1.67	1.66
9年	9.1	9.5	1.53	1.39	8.7	7.3	3.6	3.7	2.3	1.9	0.3	2.2	38.5	32.1	6.1	6.4	5.3	6.2	1.73	1.78
10年	9.1	9.6	1.52	1.38	8.9	7.5	3.3	3.6	1.6	2.0	0.2	2.1	40.2	31.4	5.7	6.2	5.3	6.3	1.90	1.94
11年	8.8	9.4	1.46	1.34	9.4	7.8	2.9	3.4	1.2	1.8	0.6	1.6	40.0	31.6	5.9	6.0	5.1	6.1	1.97	2.00
12年	9.0	9.5	1.51	1.36	9.3	7.7	3.4	3.2	1.8	1.8	0.3	1.8	35.7	31.2	5.8	5.8	5.7	6.4	1.93	2.10
13年	9.0	9.3	1.48	1.33	9.1	7.7	2.7	3.1	1.6	1.6	0.1	1.6	35.5	31.0	5.1	5.5	5.6	6.4	2.14	2.27
14年	8.6	9.2	1.42	1.32	9.2	7.8	3.5	3.0	2.5	1.7	0.6	1.4	35.9	31.1	6.0	5.5	5.2	6.0	2.21	2.30
15年	8.4	8.9	1.41	1.29	9.5	8.0	3.0	3.0	2.1	1.7	1.1	0.9	37.4	30.5	5.4	5.3	5.2	5.9	2.26	2.25
16年	8.3	8.8	1.40	1.29	9.7	8.2	2.9	2.8	1.5	1.5	1.4	0.7	34.2	30.0	4.6	5.0	5.1	5.7	2.14	2.15
17年	8.1	8.4	1.40	1.26	10.1	8.6	2.4	2.8	1.4	1.4	2.0	0.2	30.5	29.1	3.8	4.8	5.1	5.7	1.98	2.08
18年	8.5	8.7	1.45	1.32	10.1	8.6	2.4	2.6	1.4	1.3	1.6	0.1	32.1	27.5	5.2	4.6	5.2	5.8	2.07	2.04
19年	8.5	8.6	1.47	1.34	10.2	8.8	2.7	2.6	1.6	1.3	1.7	0.1	24.7	26.2	3.2	4.5	5.3	5.7	2.02	2.02
20年	8.6	8.7	1.53	1.37	10.6	9.1	2.5	2.6	1.6	1.2	2.0	0.4	29.0	25.2	5.0	4.3	5.2	5.8	1.94	1.99
21年	8.4	8.5	1.50	1.37	10.6	9.1	2.7	2.4	1.5	1.2	2.2	0.6	27.5	24.6	4.6	4.2	5.2	5.6	2.00	2.01
22年	8.5	8.5	1.56	1.39	10.9	9.5	2.7	2.3	1.3	1.1	2.5	1.0	30.0	24.2	5.1	4.2	5.1	5.5	1.95	1.99
23年	8.4	8.3	1.55	1.39	11.7	9.9	3.2	2.3	1.6	1.1	3.2	1.6	29.3	23.9	4.3	4.1	4.8	5.2	1.78	1.87
24年	8.2	8.2	1.53	1.41	11.9	10.0	2.5	2.2	0.9	1.0	3.7	1.7	27.1	23.4	3.7	4.0	4.8	5.3	1.86	1.87
25年	8.2	8.2	1.56	1.43	11.9	10.1	1.9	2.1	1.0	1.0	3.6	1.9	27.7	22.9	4.4	3.7	4.9	5.3	1.86	1.84
26年	8.0	8.0	1.57	1.42	12.1	10.1	2.3	2.1	1.1	0.9	4.1	2.1	27.0	22.9	3.3	3.7	4.6	5.1	1.72	1.77
27年	7.9	8.0	1.59	1.45	12.1	10.3	1.9	1.9	1.0	0.9	4.2	2.3	30.4	22.0	5.2	3.7	4.6	5.1	1.78	1.81
28年	7.9	7.8	1.65	1.44	12.4	10.5	2.4	2.0	1.2	0.9	4.5	2.6	23.8	21.0	3.5	3.6	4.5	5.0	1.74	1.73
29年	7.6	7.6	1.62	1.43	12.6	10.8	2.2	1.9	0.9	0.9	5.0	3.2	22.1	21.1	3.8	3.5	4.4	4.9	1.70	1.70
30年	7.2	7.4	1.59	1.42	12.8	11.0	1.6	1.9	0.4	0.9	5.6	3.6	23.8	20.9	3.0	3.3	4.2	4.7	1.71	1.68
令和元年	6.8	7.0	1.53	1.36	13.0	11.2	1.3	1.9	0.8	0.9	6.2	4.2	24.7	22.0	3.9	3.4	4.4	4.8	1.73	1.69
2年	6.8	6.8	1.55	1.33	13.0	11.1	1.7	1.8	0.9	0.8	6.2	4.3	20.5	20.1	4.7	3.2	4.0	4.3	1.70	1.57
3年	6.6	6.6	1.54	1.30	13.7	11.7	1.8	1.7	1.1	0.8	7.1	5.1	18.9	19.7	3.8	3.4	3.7	4.1	1.58	1.50
4年	6.2	6.3	1.49	1.26	14.9	12.9	1.5	1.8	0.4	0.8	8.7	6.5	20.5	19.3	3.8	3.3	3.7	4.1	1.50	1.47

(注1)死産率:死産数を出産数(死産数に出生数を加えたもの)で除している

(注2)周産期死亡率:平成6年まで(妊娠満28週以後の死産数+早期新生児死亡数)÷出生数×1,000

平成7年から(妊娠満22週以後の死産数+早期新生児死亡数)÷(出生数+妊娠満22週以後の死産数)×1,000

(2)大分県の出生、死亡、自然増減の年次推移 注:率は人口千人当たり

年次	出生		死亡		自然増減		
	数	率	数	率	数	率	
1955	昭和30年	26,429	20.7	11,359	8.9	15,070	11.8
1956	31年	25,047	19.5	12,096	9.4	12,951	10.1
1957	32年	21,893	17.2	12,256	9.6	9,637	7.6
1958	33年	23,124	18.2	11,038	8.7	12,086	9.5
1959	34年	22,212	17.6	10,806	8.5	11,406	9.0
1960	35年	20,127	16.2	11,273	9.1	8,854	7.1
1961	36年	19,461	15.8	11,035	9.0	8,426	6.9
1962	37年	19,049	15.7	11,078	9.1	7,971	6.6
1963	38年	18,794	15.6	10,378	8.6	8,416	7.0
1964	39年	18,471	15.5	10,268	8.6	8,203	6.9
1965	40年	18,534	15.6	10,587	8.9	7,947	6.7
1966	41年	12,743	10.8	10,212	8.7	2,531	2.2
1967	42年	19,395	16.6	9,832	8.4	9,563	8.2
1968	43年	17,716	15.2	10,184	8.8	7,532	6.5
1969	44年	17,618	15.2	9,718	8.4	7,900	6.8
1970	45年	17,579	15.3	10,418	9.0	7,161	6.2
1971	46年	18,361	15.9	9,641	8.3	8,720	7.5
1972	47年	18,813	16.2	9,854	8.5	8,959	7.7
1973	48年	19,171	16.5	10,003	8.6	9,168	7.9
1974	49年	18,765	16.1	9,781	8.4	8,984	7.7
1975	50年	18,336	15.4	9,859	8.3	8,477	7.1
1976	51年	18,305	15.3	9,904	8.3	8,401	7.0
1977	52年	17,776	14.8	9,527	7.9	8,249	6.8
1978	53年	17,197	14.2	9,593	7.9	7,604	6.3
1979	54年	16,969	13.9	9,207	7.5	7,762	6.4
1980	55年	16,296	13.3	9,744	8.0	6,552	5.3
1981	56年	15,509	12.6	9,754	7.9	5,755	4.7
1982	57年	15,242	12.4	9,311	7.5	5,931	4.8
1983	58年	15,317	12.4	9,818	7.9	5,499	4.4
1984	59年	14,850	12.0	9,550	7.7	5,300	4.3
1985	60年	14,420	11.6	9,736	7.8	4,684	3.8
1986	61年	13,954	11.2	9,776	7.8	4,178	3.4
1987	62年	13,351	10.7	9,623	7.7	3,728	3.0
1988	63年	12,868	10.4	9,977	8.0	2,891	2.3
1989	平成元年	12,189	9.8	9,837	7.9	2,352	1.9
1990	2年	11,631	9.4	10,224	8.3	1,407	1.1
1991	3年	11,817	9.6	10,237	8.3	1,580	1.3
1992	4年	11,509	9.4	10,429	8.5	1,080	0.9
1993	5年	11,301	9.2	10,484	8.5	817	0.7
1994	6年	11,770	9.6	10,266	8.4	1,504	1.2
1995	7年	11,125	9.1	10,937	8.9	188	0.2
1996	8年	11,344	9.2	10,577	8.6	767	0.6
1997	9年	11,103	9.1	10,704	8.7	399	0.3
1998	10年	11,129	9.1	10,859	8.9	270	0.2
1999	11年	10,714	8.8	11,438	9.4	724	0.6
2000	12年	10,910	9.0	11,289	9.3	379	0.3
2001	13年	10,891	9.0	11,054	9.1	163	0.1
2002	14年	10,424	8.6	11,211	9.2	787	0.6
2003	15年	10,213	8.4	11,555	9.5	1,342	1.1
2004	16年	10,024	8.3	11,733	9.7	1,709	1.4
2005	17年	9,780	8.1	12,160	10.1	2,380	2.0
2006	18年	10,156	8.5	12,092	10.1	1,936	1.6
2007	19年	10,162	8.5	12,188	10.2	2,026	1.7
2008	20年	10,306	8.6	12,641	10.6	2,335	2.0
2009	21年	9,961	8.4	12,528	10.6	2,567	2.2
2010	22年	10,072	8.5	12,988	10.9	2,916	2.5
2011	23年	9,988	8.4	13,806	11.7	3,818	3.2
2012	24年	9,650	8.2	14,050	11.9	4,400	3.7
2013	25年	9,605	8.2	13,874	11.9	4,269	3.6
2014	26年	9,280	8.0	14,066	12.1	4,786	4.1
2015	27年	9,113	7.9	13,958	12.1	4,845	4.2
2016	28年	9,059	7.9	14,264	12.4	5,205	4.5
2017	29年	8,658	7.6	14,398	12.6	5,740	5.0
2018	30年	8,200	7.2	14,492	12.8	6,292	5.6
2019	令和元年	7,624	6.8	14,614	13.0	6,990	6.2
2020	2年	7,582	6.8	14,444	13.0	6,862	6.2
2021	3年	7,327	6.6	15,104	13.7	7,777	7.1
2022	4年	6,798	6.2	16,266	14.9	9,468	8.7

(参考)用語等の説明

1 用語の解説

自然増減 出生数から死亡数を減じたもの

乳児死亡 生後1年未満の死亡

新生児死亡 生後4週未満の死亡

早期新生児死亡 生後1週未満の死亡

死産 妊娠満12週以後の死児の出産

周産期死亡 妊娠満22週以後の死産に早期新生児死亡を加えたもの

2 比率の解説

$$\text{出生率} = \frac{\text{年間出生数}}{\text{10月1日現在日本人口}} \times 1,000$$

$$\text{死亡率} = \frac{\text{年間死亡数}}{\text{10月1日現在日本人口}} \times 1,000$$

$$\text{乳児死亡率} = \frac{\text{年間乳児死亡数}}{\text{年間出生数}} \times 1,000$$

$$\text{新生児死亡率} = \frac{\text{年間新生児死亡数}}{\text{年間出生数}} \times 1,000$$

$$\text{自然増減率} = \frac{\text{年間自然増減数}}{\text{10月1日現在日本人口}} \times 1,000$$

$$\text{死産率} = \frac{\text{年間死産数}}{\text{年間出産数(出生数+死産数)}} \times 1,000$$

$$\text{自然死産率} = \frac{\text{年間自然死産数}}{\text{年間出産数(出生数+死産数)}} \times 1,000$$

$$\text{人工死産率} = \frac{\text{年間人工死産数}}{\text{年間出産数(出生数+死産数)}} \times 1,000$$

$$\text{周産期死亡率} = \frac{\text{年間周産期死亡数}}{\text{年間出産数(出生数+妊娠満22週以後の死産数)}} \times 1,000$$

$$\text{妊娠満22週以後の死産率} = \frac{\text{年間妊娠満22週以後の死産数}}{\text{年間出産数(出生数+妊娠満22週以後の死産数)}} \times 1,000$$

$$\text{早期新生児死亡率} = \frac{\text{年間早期新生児死亡数}}{\text{年間出生数}} \times 1,000$$

$$\text{婚姻率} = \frac{\text{年間婚姻届出件数}}{\text{10月1日現在日本人口}} \times 1,000$$

$$\text{離婚率} = \frac{\text{年間離婚届出件数}}{\text{10月1日現在日本人口}} \times 1,000$$

$$\text{合計特殊出生率} = \left[\frac{\text{年間の母の年齢別出生数}}{\text{年齢別女性人口}} \right] \text{の15歳から49歳までの合計}$$

$$\text{死因別死亡率} = \frac{\text{年間死因別死亡数}}{\text{10月1日現在日本人口}} \times 100,000$$

3 死産及び乳児死亡等の関係図

