

人口動態統計（確定数）の概要

区分		大分県			全国		
		令和2年	令和3年	対前年	令和2年	令和3年	対前年
1 出 生	実数	7,582人	7,327人	△ 255人	840,835人	811,622人	△ 29,213人
	率	6.8	6.6	△ 0.2	6.8	6.6	△ 0.2
	順位	18位	19位	1位↓			
2 合計特殊出生率	率	1.55	1.54	△ 0.01	1.33	1.30	△ 0.03
	順位	9位	9位	-			
3 死 亡	実数	14,444人	15,104人	660人	1,372,755人	1,439,856人	67,101人
	率	13.0	13.7	0.7	11.1	11.7	0.6
	順位	31位	31位	-			
4 乳 児 死 亡	実数	13人	13人	0人	1,512人	1,399人	△ 113人
	率	1.7	1.8	0.1	1.8	1.7	△ 0.1
	順位	20位	28位	8位↓			
5 新 生 児 死 亡	実数	7人	8人	1人	704人	658人	△ 46人
	率	0.9	1.1	0.2	0.8	0.8	0.0
	順位	29位	39位	10位↓			
6 自 然 増 減	実数	△ 6,862人	△ 7,777人	△ 915人	△ 531,920人	△ 628,234人	△ 96,314人
	率	△ 6.2	△ 7.1	△ 0.9	△ 4.3	△ 5.1	△ 0.8
	順位	28位	31位	3位↓			
7 死 産	実数	159胎	141胎	△ 18胎	17,278胎	16,277胎	△ 1,001胎
	率	20.5	18.9	△ 1.6	20.1	19.7	△ 0.4
	順位	30位	18位	12位↑			
自 然 死 産	実数	91胎	65胎	△ 26胎	8,188胎	8,082胎	△ 106胎
	率	11.8	8.7	△ 3.1	9.5	9.8	0.3
	順位	38位	11位	27位↑			
人 工 死 産	実数	68胎	76胎	8胎	9,090胎	8,195胎	△ 895胎
	率	8.8	10.2	1.4	10.6	9.9	△ 0.7
	順位	15位	29位	14位↓			
8 周 産 期 死 亡	実数	36	28	△ 8	2,664	2,741	77
	率	4.7	3.8	△ 0.9	3.2	3.4	0.2
	順位	46位	35位	11位↑			
妊 娠 満 22 週 以 後 の 死 産	実数	30胎	20胎	△ 10胎	2,112胎	2,235胎	123胎
早 期 新 生 児 死 亡	実数	6人	8人	2人	552人	506人	△ 46人
9 婚 姻	実数	4,406組	4,118組	△ 288組	525,507組	501,138組	△ 24,369組
	率	4.0	3.7	△ 0.3	4.3	4.1	△ 0.2
	順位	19位	25位	6位↓			
10 離 婚	実数	1,889組	1,736組	△ 153組	193,253組	184,384組	△ 8,869組
	率	1.70	1.58	△ 0.12	1.57	1.50	△ 0.07
	順位	42位	41位	1位↑			

注1) 出生・死亡・自然増減・婚姻・離婚率は人口千対、乳児・新生児死亡率は出生千対、死産率は出産（出生＋死産）千対、周産期死亡率は出産（出生＋妊娠満22週以後の死産）千対

注2) 全国順位について、出生・合計特殊出生率・自然増減・婚姻は高率順、他は低率順としている。

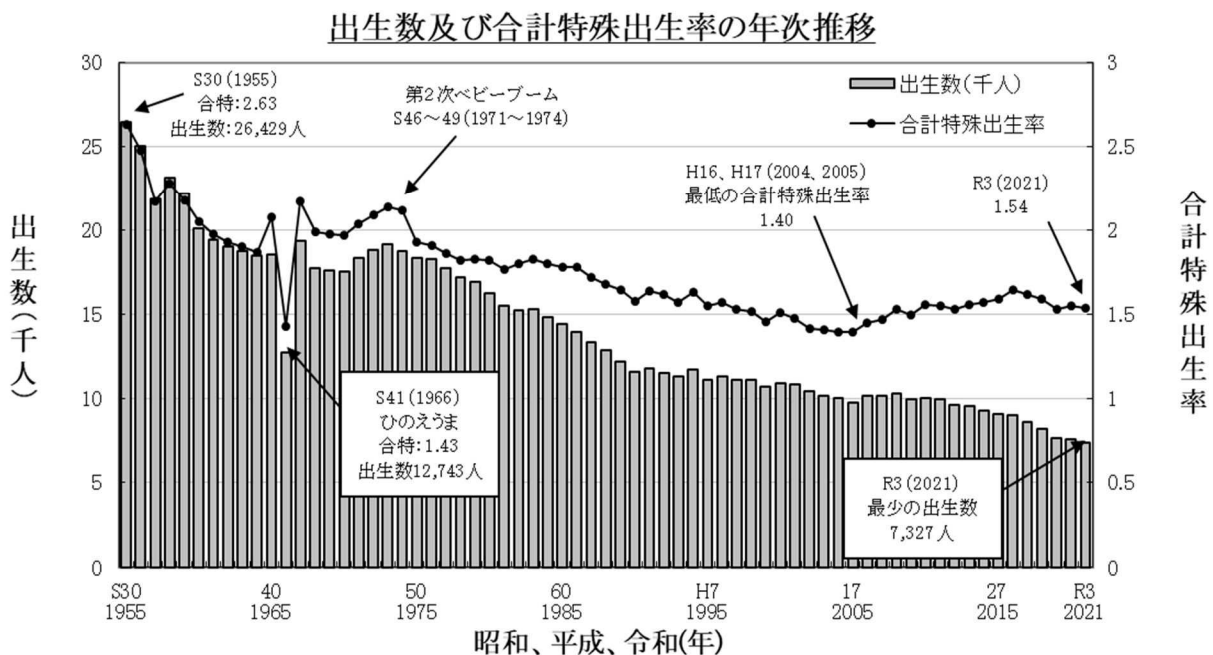
1 出生

- (1) 出生数は7,327人で、前年より255人減少し、過去最少となった。出生率(人口千対)は6.6で、前年の6.8を下回った。
- (2) 出生数を母の年齢別にみると、25歳以上29歳以下及び40歳以上44歳以下では前年を上回ったが、それ以外の年齢階級では前年を下回った。

年齢階級 (歳)	出生数		増減
	R2年	R3年	
15～19	63	46	△ 17
20～24	769	662	△ 107
25～29	2,106	2,121	15
30～34	2,571	2,524	△ 47
35～39	1,676	1,560	△ 116
40～44	386	404	18
45～49	11	10	△ 1
合計	7,582	7,327	△ 255

2 合計特殊出生率

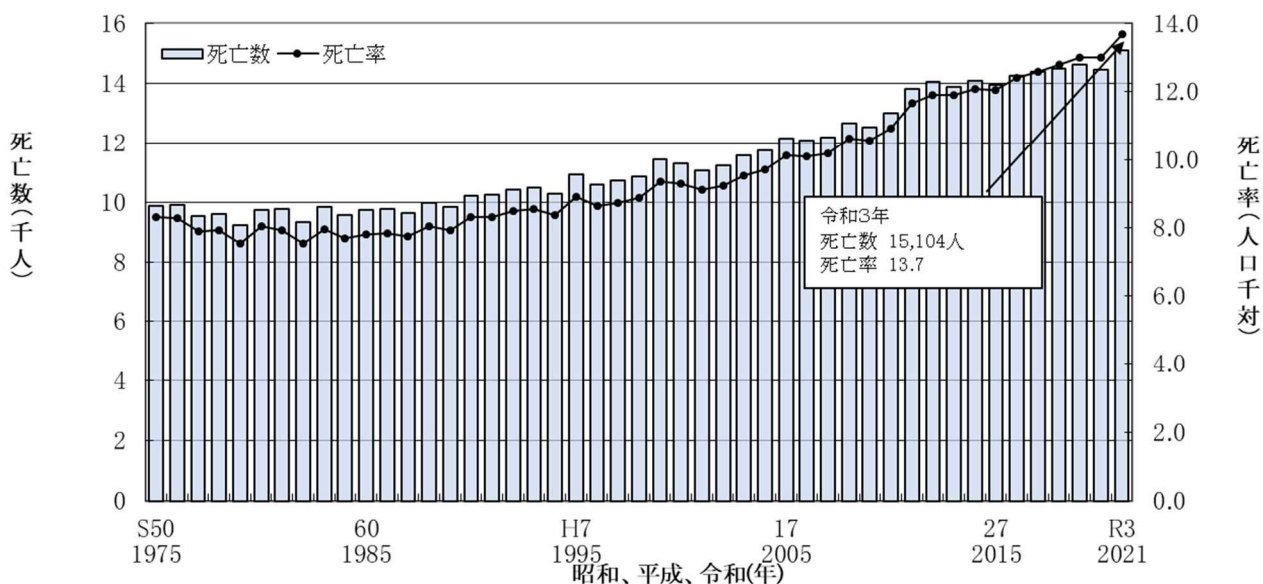
合計特殊出生率は1.54で、前年の1.55を下回った。
 なお、全国の合計特殊出生率は1.30で、前年の1.33を下回った。



3 死亡

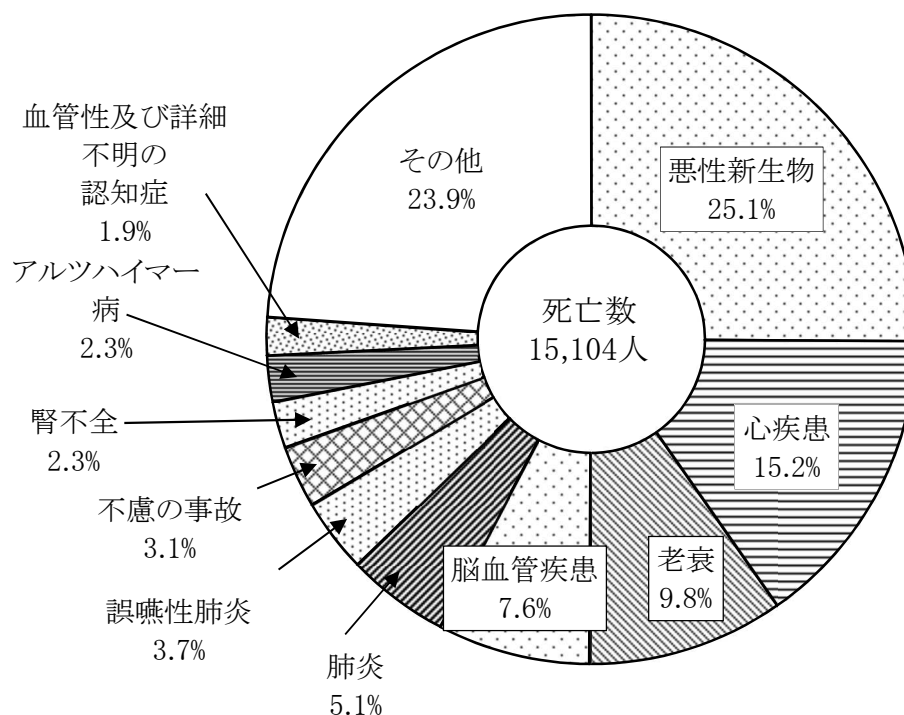
- (1) 死亡数は15,104人で、前年より660人増加した。
 死亡率(人口千対)は13.7で、前年の13.0を上回った。年次推移を見ると、昭和50年代後半以降、上昇傾向にある

死亡数、死亡率の年次推移



- (2) 死因別死亡割合については、第1位は悪性新生物25.1%、第2位は心疾患15.2%、第3位は老衰9.8%、第4位は脳血管疾患7.6%となっている。

死因別死亡割合



また、死因別死亡数の前年との比較では、悪性新生物(161人)、老衰(111人)、心疾患(83人)、誤嚥性肺炎(81人)が増加し、肺炎(△104人)、脳血管疾患(△56人)などが減少している。

主な死因別死亡数・死亡率

死 因	令 和 2 年			令 和 3 年				対前年比	
	順位	死亡数	死亡率	順位	死亡数	死亡率	割 合	死亡数	死亡率
全 死 因		14,444	1299.4		15,104	1370.6	100.0	660	71.2
悪 性 新 生 物	1	3,628	326.4	1	3,789	343.8	25.1	161	17.4
心 疾 患	2	2,207	198.5	2	2,290	207.8	15.2	83	9.3
老 衰	3	1,364	122.7	3	1,475	133.8	9.8	111	11.1
脳 血 管 疾 患	4	1,200	108.0	4	1,144	103.8	7.6	△ 56	△ 4.2
肺 炎	5	876	78.8	5	772	70.1	5.1	△ 104	△ 8.7
誤 嚥 性 肺 炎	6	483	43.5	6	564	51.2	3.7	81	7.7
不 慮 の 事 故	7	461	41.5	7	468	42.5	3.1	7	1.0
腎 不 全	8	338	30.4	8	350	31.8	2.3	12	1.4
アルツハイマー病	9	297	26.7	9	348	31.6	2.3	51	4.9
血管性及び詳細不明の 死 因	10	277	24.9	10	280	25.4	1.9	3	0.5

注)死亡率は人口10万対。

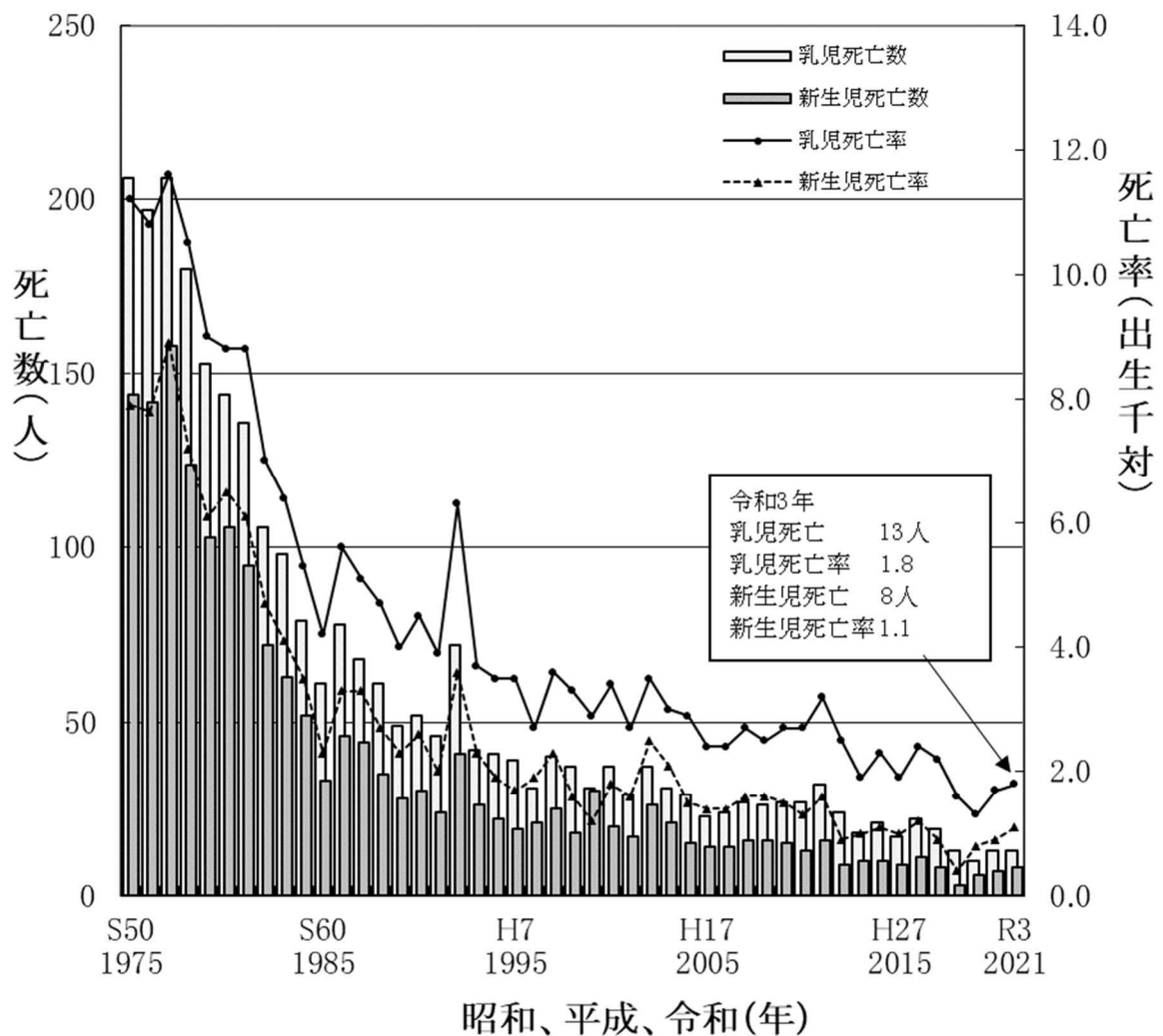
4 乳児死亡

- (1) 生後1年未満の死亡である乳児死亡数は13人で、前年の13人と同数であった。
- (2) 乳児死亡率(出生千対)は1.8で、前年の1.7を上回った。年次推移をみると、昭和の終わりにかけて大きく低下し、その後は増減を繰り返しながら、緩やかな減少傾向にある。

5 新生児死亡

- (1) 生後4週未満の死亡である新生児死亡数は8人で、前年の7人より1人増加した。
- (2) 新生児死亡率(出生千対)は1.1で、前年の0.9を上回った。

乳児(新生児)死亡数・率の年次推移



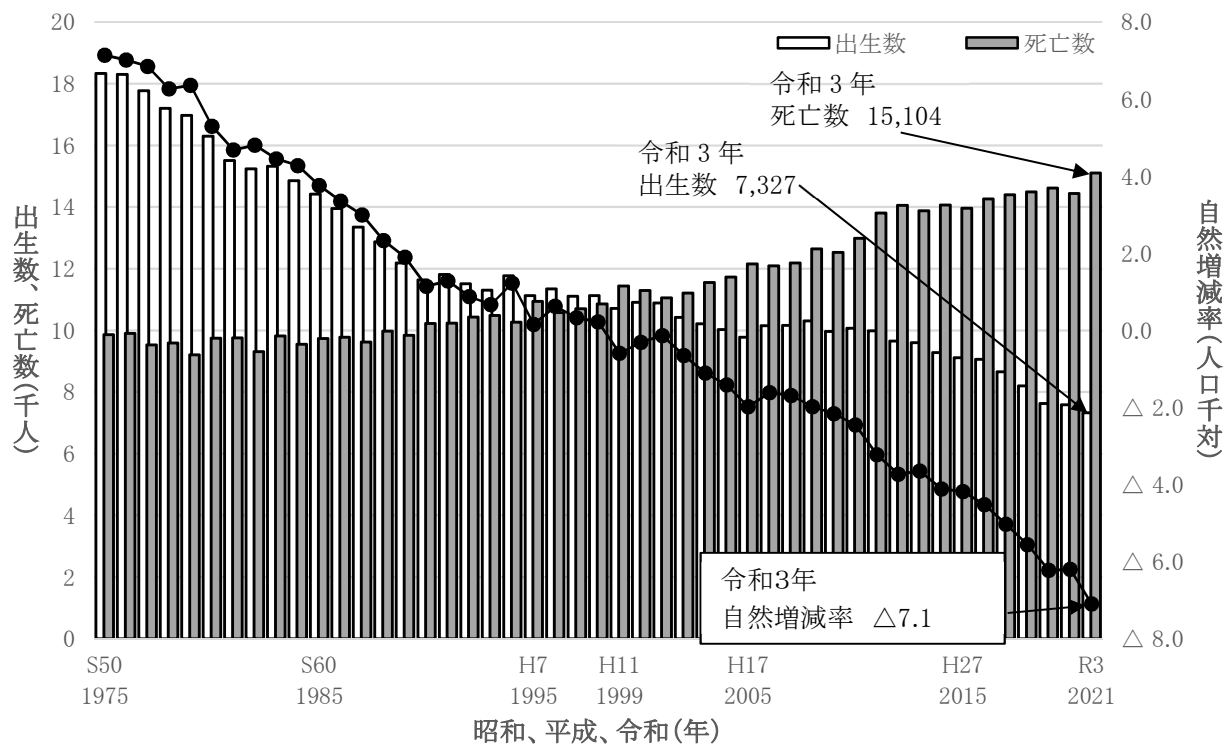
6 自然増減

(1) 自然増減(出生数－死亡数)は平成11年以降、死亡数が出生数を上回る自然減の状態が続いている。

令和3年の増減数は $\Delta 7,777$ 人で、前年の $\Delta 6,862$ 人より減少幅が拡大した。

(2) 自然増減率(人口千対)は $\Delta 7.1$ で、前年を上回った。

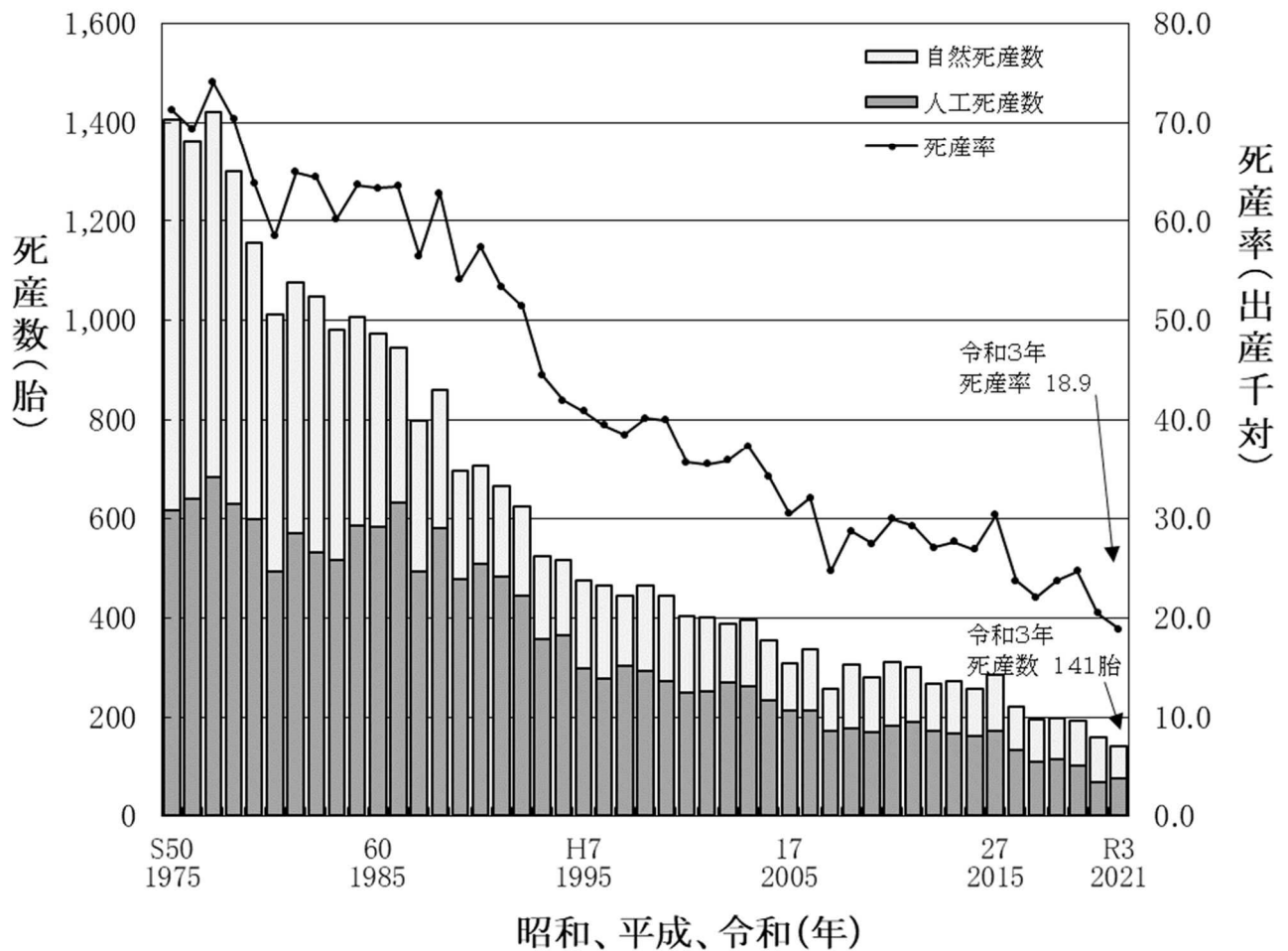
出生数、死亡数、自然増減率の年次推移



7 死産

- (1) 死産数は自然死産 65 胎、人工死産が 76 胎の合わせて 141 胎で、前年の 159 胎より 18 胎減少した。
- (2) 死産率(出産千対)は 18.9 で、前年の 20.5 を下回った。年次推移をみると、増減を繰り返しながら減少傾向にある。

死産数(率)の年次推移



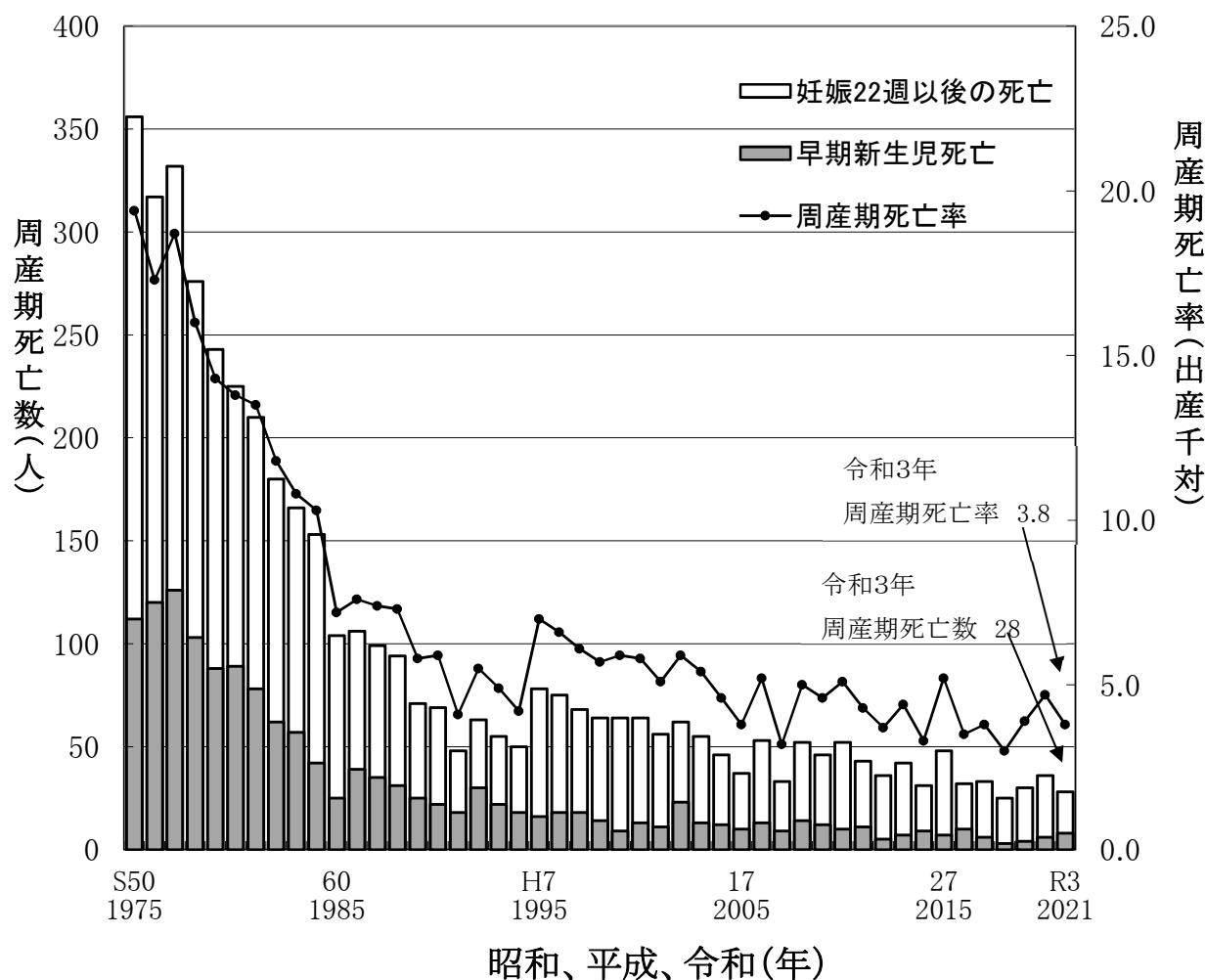
8 周産期死亡

(1) 妊娠満 22 週以後の死産に生後 1 週未満の早期新生児死亡を加えた周産期死亡数は 28(胎・人)で、前年の 36(胎・人)より 8(胎・人)減少した。

その内訳は妊娠満 22 週以後の死産が 20 胎、生後 1 週未満の早期新生児死亡が 8 人となっている。

(2) 周産期死亡率(出産千対)は 3.8 で、前年の 4.7 を下回った。年次推移をみると、昭和の終わりから平成の始めにかけて大きく低下し、以降増減を繰り返しながら推移している。

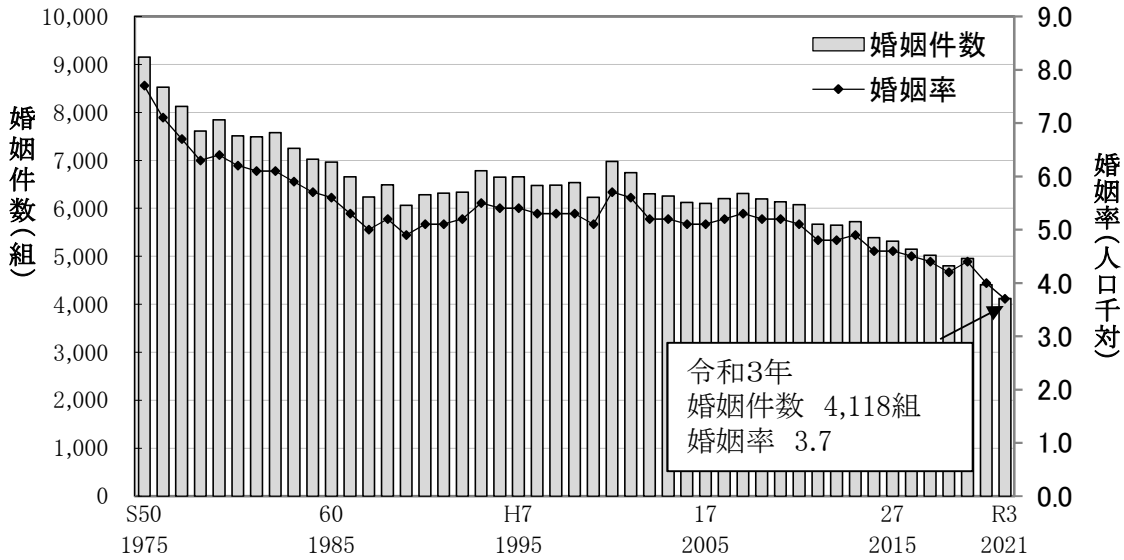
周産期死亡数(率)の年次推移



9 婚姻

- (1) 婚姻件数は4,118組で、前年の4,406組より288組減少した。
- (2) 婚姻率(人口千対)は3.7で前年の4.0より0.3減少した。年次推移をみると平成に入って横ばいに推移し、近年は減少傾向にある。

婚姻件数、婚姻率の年次推移



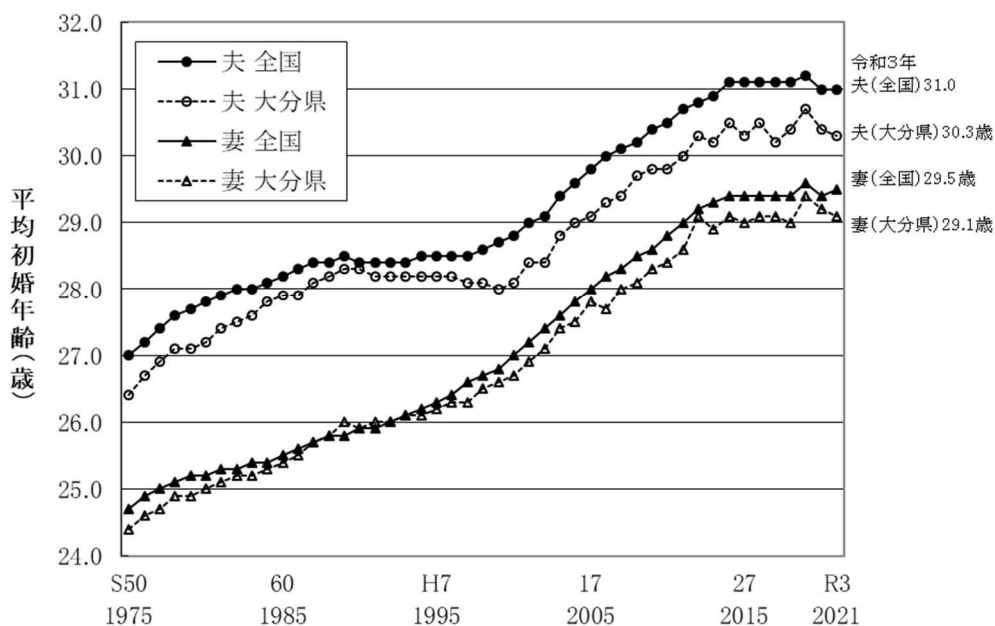
昭和、平成、令和(年)

区分	婚姻件数		婚姻率	
	(組)	(百組)	(人口千対)	
	大分県	全国	大分県	全国
S50	9,151	9,416	7.7	8.5
51	8,525	8,715	7.1	7.8
52	8,125	8,210	6.7	7.2
53	7,608	7,933	6.3	6.9
54	7,843	7,885	6.4	6.8
55	7,510	7,747	6.1	6.7
56	7,489	7,765	6.1	6.6
57	7,575	7,813	6.1	6.6
58	7,251	7,626	5.9	6.4
59	7,022	7,400	5.7	6.2
60	6,966	7,359	5.6	6.1
61	6,659	7,110	5.3	5.9
62	6,234	6,962	5.0	5.7
63	6,488	7,077	5.2	5.8
H元	6,062	7,083	4.9	5.8
2	6,283	7,221	5.1	5.9
3	6,318	7,423	5.1	6.0
4	6,338	7,544	5.2	6.1
5	6,786	7,927	5.5	6.4
6	6,652	7,827	5.4	6.3
7	6,657	7,919	5.4	6.4
8	6,476	7,951	5.3	6.4
9	6,483	7,757	5.3	6.2
10	6,536	7,846	5.3	6.3

区分	婚姻件数		婚姻率	
	(組)	(百組)	(人口千対)	
	大分県	全国	大分県	全国
11	6,228	7,620	5.1	6.1
12	6,977	7,981	5.7	6.4
13	6,747	8,000	5.6	6.4
14	6,306	7,573	5.2	6.0
15	6,257	7,402	5.2	5.9
16	6,123	7,204	5.1	5.7
17	6,101	7,143	5.1	5.7
18	6,201	7,310	5.2	5.8
19	6,311	7,198	5.3	5.7
20	6,197	7,261	5.2	5.8
21	6,136	7,077	5.2	5.6
22	6,076	7,002	5.1	5.5
23	5,667	6,619	4.8	5.2
24	5,652	6,689	4.8	5.3
25	5,724	6,606	4.9	5.3
26	5,392	6,438	4.6	5.1
27	5,316	6,352	4.6	5.1
28	5,152	6,207	4.5	5.0
29	5,023	6,070	4.4	4.9
30	4,804	5,865	4.2	4.7
R元	4,954	5,990	4.4	4.8
2	4,406	5,255	4.0	4.3
3	4,118	5,011	3.7	4.1

- (3) 平均初婚年齢は、夫が 30.3 歳で、前年の 30.4 歳より 0.1 歳低くなった。妻は 29.1 歳で、前年の 29.2 歳より 0.1 歳低くなった。

平均初婚年齢の年次推移



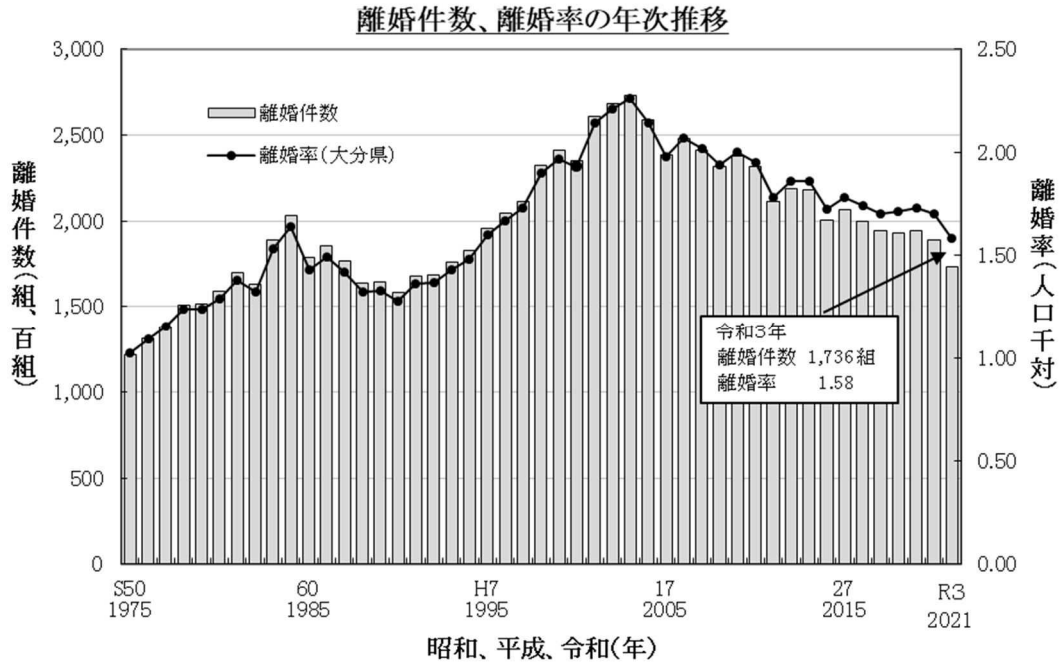
昭和、平成、令和(年)

区分	夫		妻	
	大分県	全国	大分県	全国
S50	26.4	27.0	24.4	24.7
51	26.7	27.2	24.6	24.9
52	26.9	27.4	24.7	25.0
53	27.1	27.6	24.9	25.1
54	27.1	27.7	24.9	25.2
55	27.2	27.8	25.0	25.2
56	27.4	27.9	25.1	25.3
57	27.5	28.0	25.2	25.3
58	27.6	28.0	25.2	25.4
59	27.8	28.1	25.3	25.4
60	27.9	28.2	25.4	25.5
61	27.9	28.3	25.5	25.6
62	28.1	28.4	25.7	25.7
63	28.2	28.4	25.8	25.8
H元	28.3	28.5	26.0	25.8
2	28.3	28.4	25.9	25.9
3	28.2	28.4	26.0	25.9
4	28.2	28.4	26.0	26.0
5	28.2	28.4	26.1	26.1
6	28.2	28.5	26.1	26.2
7	28.2	28.5	26.2	26.3
8	28.2	28.5	26.3	26.4
9	28.1	28.5	26.3	26.6
10	28.1	28.6	26.5	26.7

区分	夫		妻	
	大分県	全国	大分県	全国
11	28.0	28.7	26.6	26.8
12	28.1	28.8	26.7	27.0
13	28.4	29.0	26.9	27.2
14	28.4	29.1	27.1	27.4
15	28.8	29.4	27.4	27.6
16	29.0	29.6	27.5	27.8
17	29.1	29.8	27.8	28.0
18	29.3	30.0	27.7	28.2
19	29.4	30.1	28.0	28.3
20	29.7	30.2	28.1	28.5
21	29.8	30.4	28.3	28.6
22	29.8	30.5	28.4	28.8
23	30.0	30.7	28.6	29.0
24	30.3	30.8	29.1	29.2
25	30.2	30.9	28.9	29.3
26	30.5	31.1	29.1	29.4
27	30.3	31.1	29.0	29.4
28	30.5	31.1	29.1	29.4
29	30.2	31.1	29.1	29.4
30	30.4	31.1	29.0	29.4
R元	30.7	31.2	29.4	29.6
2	30.4	31.0	29.2	29.4
3	30.3	31.0	29.1	29.5

10 離婚

- (1) 離婚件数は1,736組で、前年の1,889組より153組減少した。
- (2) 離婚率(人口千対)は1.58で、前年の1.70より0.12減少した。



区分	離婚件数		離婚率	
	(組)	(百組)	(人口千対)	
	大分県	全国	大分県	全国
S50	1,216	1,191	1.02	1.07
51	1,309	1,245	1.09	1.11
52	1,383	1,295	1.15	1.14
53	1,507	1,321	1.24	1.15
54	1,517	1,353	1.24	1.17
55	1,587	1,417	1.29	1.22
56	1,696	1,542	1.38	1.32
57	1,633	1,640	1.32	1.39
58	1,890	1,792	1.53	1.51
59	2,031	1,787	1.64	1.50
60	1,788	1,666	1.43	1.39
61	1,858	1,661	1.49	1.37
62	1,764	1,582	1.42	1.30
63	1,639	1,536	1.32	1.26
H元	1,646	1,578	1.33	1.29
2	1,583	1,576	1.28	1.28
3	1,679	1,690	1.36	1.37
4	1,683	1,792	1.37	1.45
5	1,759	1,883	1.43	1.52
6	1,825	1,951	1.48	1.57
7	1,959	1,990	1.60	1.60
8	2,044	2,070	1.67	1.66
9	2,115	2,226	1.73	1.78
10	2,324	2,432	1.90	1.94

区分	離婚件数		離婚率	
	(組)	(百組)	(人口千対)	
	大分県	全国	大分県	全国
11	2,410	2,505	1.97	2.00
12	2,351	2,642	1.93	2.10
13	2,606	2,859	2.14	2.27
14	2,682	2,898	2.21	2.30
15	2,731	2,839	2.26	2.25
16	2,591	2,708	2.14	2.15
17	2,382	2,619	1.98	2.08
18	2,478	2,575	2.07	2.04
19	2,412	2,548	2.02	2.02
20	2,318	2,511	1.94	1.99
21	2,378	2,534	2.00	2.01
22	2,314	2,514	1.95	1.99
23	2,110	2,357	1.78	1.87
24	2,187	2,354	1.86	1.87
25	2,179	2,314	1.86	1.84
26	2,005	2,221	1.72	1.77
27	2,066	2,262	1.78	1.81
28	1,999	2,169	1.74	1.73
29	1,943	2,123	1.70	1.70
30	1,931	2,083	1.71	1.68
R元	1,944	2,085	1.73	1.69
2	1,889	1,933	1.70	1.57
3	1,736	1,844	1.58	1.50

令和3年 人口動態統計(確定数) 一件数、率、順位(ベスト順位) 都道府県別

都道府県名	日本人人口	出生			合計特殊出生率		死亡			自然増減		
		数	率	順位	率	順位	数	率	順位	数	率	順位
全国	122,780,487	811,622	6.6		1.30		1,439,856	11.7		△ 628,234	△ 5.1	
1 北海道	5,147,000	28,762	5.6	44	1.20	45	69,023	13.4	29	△ 40,261	△ 7.8	35
2 青森県	1,216,000	6,513	5.4	46	1.31	34	18,785	15.4	46	△ 12,272	△ 10.1	46
3 岩手県	1,189,000	6,472	5.4	45	1.30	36	17,631	14.8	42	△ 11,159	△ 9.4	44
4 宮城県	2,269,000	13,761	6.1	35	1.15	46	25,897	11.4	11	△ 12,136	△ 5.3	14
5 秋田県	941,000	4,335	4.6	47	1.22	40	16,019	17.0	47	△ 11,684	△ 12.4	47
6 山形県	1,048,000	5,898	5.6	43	1.32	32	15,753	15.0	43	△ 9,855	△ 9.4	45
7 福島県	1,799,000	10,649	5.9	41	1.36	28	25,559	14.2	36	△ 14,910	△ 8.3	38
8 茨城県	2,785,000	16,502	5.9	40	1.30	36	33,814	12.1	17	△ 17,312	△ 6.2	22
9 栃木県	1,880,000	11,475	6.1	32	1.31	34	22,712	12.1	16	△ 11,237	△ 6.0	18
10 群馬県	1,866,000	11,236	6.0	37	1.35	31	24,304	13.0	26	△ 13,068	△ 7.0	30
11 埼玉県	7,152,000	45,424	6.4	23	1.22	40	75,164	10.5	6	△ 29,740	△ 4.2	7
12 千葉県	6,114,000	38,426	6.3	26	1.21	44	65,244	10.7	7	△ 26,818	△ 4.4	9
13 東京都	13,459,000	95,404	7.1	10	1.08	47	127,649	9.5	2	△ 32,245	△ 2.4	2
14 神奈川県	9,007,000	58,836	6.5	21	1.22	40	89,701	10.0	4	△ 30,865	△ 3.4	5
15 新潟県	2,161,000	12,608	5.8	42	1.32	32	30,990	14.3	39	△ 18,382	△ 8.5	40
16 富山県	1,008,000	6,076	6.0	36	1.42	21	13,650	13.5	30	△ 7,574	△ 7.5	34
17 石川県	1,111,000	7,258	6.5	20	1.38	26	13,214	11.9	14	△ 5,956	△ 5.4	15
18 福井県	746,000	5,223	7.0	11	1.57	7	9,721	13.0	27	△ 4,498	△ 6.0	20
19 山梨県	789,000	4,966	6.3	25	1.43	18	10,107	12.8	23	△ 5,141	△ 6.5	25
20 長野県	1,999,000	12,514	6.3	27	1.44	16	26,001	13.0	25	△ 13,487	△ 6.7	29
21 岐阜県	1,907,000	11,730	6.2	28	1.40	24	24,126	12.7	20	△ 12,396	△ 6.5	24
22 静岡県	3,515,000	21,571	6.1	30	1.36	28	43,194	12.3	18	△ 21,623	△ 6.2	21
23 愛知県	7,261,000	53,918	7.4	3	1.41	23	73,769	10.2	5	△ 19,851	△ 2.7	4
24 三重県	1,705,000	10,980	6.4	22	1.43	18	21,639	12.7	22	△ 10,659	△ 6.3	23
25 滋賀県	1,377,000	10,130	7.4	6	1.46	13	13,674	9.9	3	△ 3,544	△ 2.6	3
26 京都府	2,505,000	15,818	6.3	24	1.22	40	28,316	11.3	9	△ 12,498	△ 5.0	12
27 大阪府	8,565,000	59,780	7.0	12	1.27	39	97,282	11.4	10	△ 37,502	△ 4.4	8
28 兵庫県	5,324,000	35,581	6.7	18	1.36	28	61,980	11.6	12	△ 26,399	△ 5.0	11
29 奈良県	1,302,000	7,751	6.0	39	1.30	36	15,573	12.0	15	△ 7,822	△ 6.0	19
30 和歌山県	907,000	5,514	6.1	34	1.43	18	12,930	14.3	37	△ 7,416	△ 8.2	36
31 鳥取県	544,000	3,708	6.8	15	1.51	10	7,605	14.0	33	△ 3,897	△ 7.2	32
32 島根県	655,000	4,415	6.7	16	1.62	4	9,851	15.0	44	△ 5,436	△ 8.3	39
33 岡山県	1,847,000	13,107	7.1	9	1.45	14	22,857	12.4	19	△ 9,750	△ 5.3	13
34 広島県	2,729,000	18,636	6.8	14	1.42	21	31,774	11.6	13	△ 13,138	△ 4.8	10
35 山口県	1,312,000	7,978	6.1	33	1.49	12	19,406	14.8	40	△ 11,428	△ 8.7	42
36 徳島県	706,000	4,337	6.1	29	1.44	16	10,465	14.8	41	△ 6,128	△ 8.7	41
37 香川県	930,000	6,223	6.7	17	1.51	10	12,329	13.3	28	△ 6,106	△ 6.6	26
38 愛媛県	1,309,000	8,011	6.1	31	1.40	24	18,770	14.3	38	△ 10,759	△ 8.2	37
39 高知県	680,000	4,090	6.0	38	1.45	14	10,423	15.3	45	△ 6,333	△ 9.3	43
40 福岡県	5,045,000	37,540	7.4	2	1.37	27	56,410	11.2	8	△ 18,870	△ 3.7	6
41 佐賀県	800,000	5,853	7.3	7	1.56	8	10,145	12.7	21	△ 4,292	△ 5.4	16
42 長崎県	1,288,000	8,862	6.9	13	1.60	5	18,248	14.2	35	△ 9,386	△ 7.3	33
43 熊本県	1,712,000	12,670	7.4	5	1.59	6	22,093	12.9	24	△ 9,423	△ 5.5	17
44 大分県	1,102,000	7,327	6.6	19	1.54	9	15,104	13.7	31	△ 7,777	△ 7.1	31
45 宮崎県	1,054,000	7,590	7.2	8	1.64	3	14,520	13.8	32	△ 6,930	△ 6.6	27
46 鹿児島県	1,565,000	11,618	7.4	4	1.65	2	21,979	14.0	34	△ 10,361	△ 6.6	28
47 沖縄県	1,449,000	14,535	10.0	1	1.80	1	13,582	9.4	1	953	0.7	1
外国	-	11	-	-	-	-	93	-	-	△ 82	-	-
不詳	-	・	-	-	-	-	781	-	-	-	-	-

令和3年 人口動態統計(確定数)―件数、率、順位(ベスト順位)都道府県別

都道府県名	乳児死亡 (死亡再掲)			新生児死亡 (死亡再掲)			死産								
							総数			自然			人工		
	数	率	順位	数	率	順位	数	率	順位	数	率	順位	数	率	順位
全国	1,399	1.7		658	0.8		16,277	19.7		8,082	9.8		8,195	9.9	
1 北海道	61	2.1	37	27	0.9	33	646	22.0	42	307	10.4	31	339	11.5	43
2 青森県	11	1.7	26	3	0.5	2	150	22.5	44	78	11.7	42	72	10.8	37
3 岩手県	10	1.5	17	6	0.9	32	129	19.5	25	70	10.6	34	59	8.9	18
4 宮城県	21	1.5	15	11	0.8	25	299	21.3	38	155	11.0	36	144	10.2	30
5 秋田県	5	1.2	7	3	0.7	19	100	22.5	45	54	12.2	46	46	10.4	32
6 山形県	6	1.0	4	3	0.5	5	98	16.3	4	52	8.7	10	46	7.7	6
7 福島県	25	2.3	43	13	1.2	42	227	20.9	36	125	11.5	41	102	9.4	23
8 茨城県	37	2.2	42	22	1.3	45	355	21.1	37	186	11.0	37	169	10.0	27
9 栃木県	23	2.0	34	12	1.0	38	253	21.6	40	130	11.1	38	123	10.5	33
10 群馬県	25	2.2	41	7	0.6	10	247	21.5	39	112	9.8	22	135	11.8	46
11 埼玉県	62	1.4	8	21	0.5	3	929	20.0	29	437	9.4	19	492	10.6	35
12 千葉県	79	2.1	36	29	0.8	22	744	19.0	19	405	10.3	30	339	8.7	16
13 東京都	160	1.7	25	68	0.7	20	1,975	20.3	32	894	9.2	16	1,081	11.1	40
14 神奈川県	81	1.4	9	45	0.8	23	1,237	20.6	34	598	10.0	24	639	10.6	36
15 新潟県	21	1.7	24	12	1.0	34	262	20.4	33	138	10.7	35	124	9.6	24
16 富山県	13	2.1	38	7	1.2	40	118	19.1	20	74	11.9	45	44	7.1	3
17 石川県	11	1.5	13	5	0.7	17	130	17.6	9	74	10.0	28	56	7.6	5
18 福井県	6	1.1	6	4	0.8	24	103	19.3	24	63	11.8	43	40	7.5	4
19 山梨県	5	1.0	3	3	0.6	9	68	13.5	1	38	7.5	2	30	6.0	1
20 長野県	12	1.0	2	7	0.6	6	195	15.3	2	108	8.5	8	87	6.8	2
21 岐阜県	17	1.4	10	10	0.9	29	197	16.5	5	102	8.6	9	95	8.0	9
22 静岡県	53	2.5	45	27	1.3	44	408	18.6	14	222	10.1	29	186	8.5	12
23 愛知県	103	1.9	32	54	1.0	35	994	18.1	12	512	9.3	17	482	8.8	17
24 三重県	18	1.6	23	10	0.9	31	216	19.3	22	94	8.4	6	122	10.9	39
25 滋賀県	16	1.6	19	6	0.6	8	173	16.8	6	84	8.2	4	89	8.6	15
26 京都府	18	1.1	5	8	0.5	4	316	19.6	26	171	10.6	33	145	9.0	19
27 大阪府	92	1.5	16	40	0.7	14	1,178	19.3	23	559	9.2	15	619	10.2	28
28 兵庫県	53	1.5	11	23	0.6	12	632	17.5	8	321	8.9	13	311	8.6	13
29 奈良県	17	2.2	39	7	0.9	30	134	17.0	7	66	8.4	5	68	8.6	14
30 和歌山県	15	2.7	47	4	0.7	21	91	16.2	3	39	7.0	1	52	9.3	22
31 鳥取県	7	1.9	31	3	0.8	27	76	20.1	30	45	11.9	44	31	8.2	10
32 島根県	4	0.9	1	1	0.2	1	80	17.8	11	43	9.6	21	37	8.2	11
33 岡山県	20	1.5	14	9	0.7	15	251	18.8	17	113	8.5	7	138	10.3	31
34 広島県	29	1.6	18	11	0.6	7	356	18.7	16	181	9.5	20	175	9.2	21
35 山口県	15	1.9	30	11	1.4	46	144	17.7	10	81	10.0	26	63	7.8	7
36 徳島県	7	1.6	21	3	0.7	18	87	19.7	27	44	9.9	23	43	9.7	25
37 香川県	11	1.8	27	5	0.8	26	128	20.2	31	48	7.6	3	80	12.6	47
38 愛媛県	12	1.5	12	5	0.6	11	177	21.6	41	82	10.0	27	95	11.6	44
39 高知県	8	2.0	33	5	1.2	43	83	19.9	28	39	9.3	18	44	10.5	34
40 福岡県	76	2.0	35	39	1.0	37	799	20.8	35	382	10.0	25	417	10.9	38
41 佐賀県	11	1.9	29	7	1.2	41	108	18.1	13	54	9.1	14	54	9.1	20
42 長崎県	22	2.5	46	16	1.8	47	168	18.6	15	79	8.7	12	89	9.9	26
43 熊本県	28	2.2	40	13	1.0	36	294	22.7	46	146	11.3	40	148	11.4	42
44 大分県	13	1.8	28	8	1.1	39	141	18.9	18	65	8.7	11	76	10.2	29
45 宮崎県	18	2.4	44	5	0.7	13	148	19.1	21	87	11.2	39	61	7.9	8
46 鹿児島県	19	1.6	22	8	0.7	16	263	22.1	43	125	10.5	32	138	11.6	45
47 沖縄県	23	1.6	20	12	0.8	28	367	24.6	47	200	13.4	47	167	11.2	41
外国	-	-	-	-	-	-	2	-	-	-	-	-	2	-	-
不詳	-	-	-	-	-	-	1	-	-	-	-	-	1	-	-

令和3年 人口動態統計(確定数)―件数、率、順位(ベスト順位)都道府県別

都道府県名	周産期死亡									婚姻			離婚		
	総数			妊娠満22週以後の死産			早期新生児死亡			数	率	順位	数	率	順位
	数	率	順位	数	率	順位	数	率	順位						
全国	2,741	3.4		2,235	2.7		506	0.6		501,138	4.1		184,384	1.50	
1 北海道	113	3.9	38	92	3.2	39	21	0.7	31	19,326	3.8	23	8,662	1.68	43
2 青森県	25	3.8	36	23	3.5	43	2	0.3	5	3,736	3.1	46	1,783	1.47	23
3 岩手県	19	2.9	9	13	2.0	4	6	0.9	39	3,673	3.1	45	1,459	1.23	5
4 宮城県	45	3.3	22	35	2.5	14	10	0.7	30	8,595	3.8	19	3,228	1.42	14
5 秋田県	14	3.2	18	11	2.5	12	3	0.7	29	2,618	2.8	47	1,043	1.11	1
6 山形県	17	2.9	7	15	2.5	13	2	0.3	6	3,386	3.2	44	1,240	1.18	3
7 福島県	44	4.1	42	35	3.3	41	9	0.8	37	6,346	3.5	36	2,702	1.50	31
8 茨城県	76	4.6	45	59	3.6	44	17	1.0	43	10,021	3.6	34	4,059	1.46	19
9 栃木県	45	3.9	37	35	3.0	36	10	0.9	38	7,127	3.8	18	2,799	1.49	30
10 群馬県	38	3.4	26	31	2.8	27	7	0.6	24	6,787	3.6	31	2,842	1.52	33
11 埼玉県	126	2.8	5	110	2.4	10	16	0.4	8	28,345	4.0	11	10,626	1.49	29
12 千葉県	128	3.3	23	104	2.7	21	24	0.6	25	24,234	4.0	10	9,011	1.47	27
13 東京都	282	2.9	11	233	2.4	11	49	0.5	18	69,813	5.2	1	19,605	1.46	18
14 神奈川県	196	3.3	24	158	2.7	18	38	0.6	26	38,664	4.3	6	13,169	1.46	21
15 新潟県	59	4.7	46	47	3.7	47	12	1.0	40	7,088	3.3	43	2,617	1.21	4
16 富山県	27	4.4	44	21	3.4	42	6	1.0	42	3,548	3.5	37	1,164	1.15	2
17 石川県	23	3.2	16	21	2.9	31	2	0.3	4	4,214	3.8	17	1,380	1.24	6
18 福井県	17	3.2	20	14	2.7	17	3	0.6	23	2,821	3.8	20	1,018	1.36	10
19 山梨県	13	2.6	4	12	2.4	9	1	0.2	1	2,974	3.8	21	1,155	1.46	22
20 長野県	43	3.4	28	36	2.9	30	7	0.6	22	7,347	3.7	28	2,667	1.33	8
21 岐阜県	36	3.1	14	28	2.4	8	8	0.7	28	6,589	3.5	40	2,578	1.35	9
22 静岡県	86	4.0	40	68	3.1	37	18	0.8	36	13,341	3.8	16	5,162	1.47	24
23 愛知県	189	3.5	30	146	2.7	22	43	0.8	34	33,509	4.6	3	11,130	1.53	35
24 三重県	31	2.8	6	25	2.3	5	6	0.5	21	6,474	3.8	15	2,508	1.47	25
25 滋賀県	17	1.7	1	13	1.3	1	4	0.4	10	5,733	4.2	7	1,887	1.37	11
26 京都府	56	3.5	31	50	3.2	38	6	0.4	9	9,417	3.8	22	3,658	1.46	20
27 大阪府	195	3.3	21	165	2.8	28	30	0.5	17	39,005	4.6	4	14,594	1.70	46
28 兵庫県	122	3.4	27	107	3.0	35	15	0.4	11	20,938	3.9	13	8,184	1.54	37
29 奈良県	26	3.3	25	20	2.6	15	6	0.8	32	4,435	3.4	42	1,837	1.41	12
30 和歌山県	12	2.2	3	9	1.6	3	3	0.5	20	3,264	3.6	33	1,442	1.59	42
31 鳥取県	11	3.0	12	10	2.7	20	1	0.3	3	1,977	3.6	32	788	1.45	17
32 島根県	13	2.9	10	12	2.7	23	1	0.2	2	2,337	3.6	35	863	1.32	7
33 岡山県	38	2.9	8	31	2.4	6	7	0.5	19	7,399	4.0	9	2,781	1.51	32
34 広島県	60	3.2	17	51	2.7	25	9	0.5	15	11,116	4.1	8	4,017	1.47	26
35 山口県	35	4.4	43	26	3.2	40	9	1.1	45	4,773	3.6	30	1,875	1.43	15
36 徳島県	15	3.4	29	13	3.0	33	2	0.5	13	2,457	3.5	39	1,077	1.53	34
37 香川県	13	2.1	2	10	1.6	2	3	0.5	14	3,668	3.9	12	1,439	1.55	38
38 愛媛県	26	3.2	19	22	2.7	26	4	0.5	16	4,571	3.5	38	1,881	1.44	16
39 高知県	15	3.7	32	11	2.7	19	4	1.0	41	2,332	3.4	41	1,043	1.53	36
40 福岡県	140	3.7	33	110	2.9	32	30	0.8	35	22,009	4.4	5	8,564	1.70	45
41 佐賀県	28	4.8	47	21	3.6	45	7	1.2	46	2,992	3.7	24	1,187	1.48	28
42 長崎県	35	3.9	39	23	2.6	16	12	1.4	47	4,704	3.7	29	1,825	1.42	13
43 熊本県	48	3.8	34	38	3.0	34	10	0.8	33	6,577	3.8	14	2,677	1.56	39
44 大分県	28	3.8	35	20	2.7	24	8	1.1	44	4,118	3.7	25	1,736	1.58	41
45 宮崎県	23	3.0	13	18	2.4	7	5	0.7	27	3,885	3.7	27	1,780	1.69	44
46 鹿児島県	47	4.0	41	42	3.6	46	5	0.4	12	5,835	3.7	26	2,455	1.57	40
47 沖縄県	46	3.2	15	41	2.8	29	5	0.3	7	7,020	4.8	2	3,187	2.20	47
外国	-	-	-	-	-	-	-	-	-	・	-	-	・	-	-
不詳	-	-	-	-	-	-	-	-	-	・	-	-	・	-	-

(昭和30年～令和3年)

(1)大分県の人口動態統計(率)の年次推移

年次	1 出生率 (人口千対)		2 合計特殊出生率		3 死亡率 (人口千対)		4 乳児死亡率 (出生千対)		5 新生児死亡率 (出生千対)		6 自然増減率 (人口千対)		7 死亡率 (注1)		8 周産期死亡率 (注2)		9 婚姻率 (人口千対)		10 離婚率 (人口千対)	
	大分県	全国	大分県	全国	大分県	全国	大分県	全国	大分県	全国	大分県	全国	大分県	全国	大分県	全国	大分県	全国	大分県	全国
昭和30年	20.7	19.4	2.37	7.8	44.6	39.8	26.5	22.3	11.8	11.6	102.7	95.8	49.3	7.3	8.0	0.88	0.84			
35年	16.2	17.2	2.05	7.6	36.7	30.7	21.4	17.0	7.1	9.6	122.5	100.4	48.6	7.9	9.3	0.74	0.74			
40年	15.6	18.6	2.08	7.1	24.7	18.5	17.4	11.7	6.7	11.4	96.5	81.4	38.1	7.5	9.7	0.71	0.79			
45年	15.3	18.8	1.97	6.9	16.9	13.1	11.9	8.7	6.2	11.8	85.1	65.3	26.5	8.1	10.0	0.95	0.93			
50年	15.4	17.1	1.93	6.3	11.2	10.0	7.9	6.8	7.1	10.8	71.2	50.8	19.4	7.7	8.5	1.02	1.07			
55年	13.3	13.6	1.82	6.2	8.8	7.5	6.5	4.9	5.3	7.3	58.5	46.8	13.8	6.1	6.7	1.29	1.22			
60年	11.6	11.9	1.76	6.3	4.2	5.5	2.3	3.4	3.8	5.6	63.3	46.0	7.2	5.6	6.1	1.43	1.39			
61年	11.2	11.4	1.78	6.2	5.6	5.2	3.3	3.1	3.4	5.2	63.5	45.3	7.6	5.3	5.9	1.49	1.37			
62年	10.7	11.1	1.72	6.2	5.1	5.0	3.3	2.9	3.0	4.9	56.5	45.3	7.4	5.0	5.7	1.42	1.30			
63年	10.4	10.8	1.68	6.5	4.7	4.8	2.7	2.7	2.3	4.3	62.8	43.4	7.3	5.2	5.8	1.32	1.26			
平成元年	9.8	10.2	1.65	6.4	4.0	4.6	2.3	2.6	1.9	3.7	54.1	42.4	5.8	4.9	5.8	1.33	1.29			
2年	9.4	10.0	1.58	6.7	4.5	4.6	2.6	2.6	2.6	3.3	57.4	42.3	5.9	5.1	5.9	1.28	1.28			
3年	9.6	9.9	1.64	6.7	3.9	4.4	2.0	2.4	1.3	3.2	53.4	39.7	4.1	5.1	6.0	1.36	1.37			
4年	9.4	9.8	1.62	6.9	6.3	4.5	3.6	2.4	0.9	2.9	51.4	38.9	5.5	5.2	6.1	1.37	1.45			
5年	9.2	9.6	1.57	7.1	3.7	4.3	2.3	2.3	0.7	2.5	44.5	36.6	4.9	7.7	6.4	1.43	1.52			
6年	9.6	10.0	1.63	7.1	3.5	4.2	1.9	2.3	1.2	2.9	42.0	33.5	4.2	7.5	6.3	1.48	1.57			
7年	9.1	9.6	1.42	7.4	3.5	4.3	1.7	2.2	0.2	2.1	40.9	32.1	7.0	7.0	6.4	1.60	1.60			
8年	9.2	9.7	1.43	7.2	2.7	3.8	1.9	2.0	0.6	2.5	39.5	31.7	6.6	6.7	6.4	1.67	1.66			
9年	9.1	9.5	1.39	7.3	3.6	3.7	2.3	1.9	0.3	2.2	38.5	32.1	6.1	6.4	6.2	1.73	1.78			
10年	9.1	9.6	1.52	7.5	3.3	3.6	1.6	2.0	0.2	2.1	40.2	31.4	5.7	6.2	6.1	1.94	1.94			
11年	8.8	9.4	1.46	7.8	2.9	3.4	1.2	1.8	0.6	1.6	40.0	31.6	5.9	6.0	6.1	1.97	2.00			
12年	9.0	9.5	1.51	7.7	3.4	3.2	1.8	1.8	0.3	1.8	35.7	31.2	5.8	5.8	6.4	1.93	2.10			
13年	9.0	9.3	1.48	7.7	2.7	3.1	1.6	1.6	0.1	1.6	35.5	31.0	5.1	5.5	6.4	2.14	2.27			
14年	8.6	9.2	1.42	7.8	3.5	3.0	2.5	1.7	0.6	1.4	35.9	31.1	6.0	5.5	6.0	2.21	2.30			
15年	8.4	8.9	1.41	8.0	3.0	3.0	2.1	1.7	1.1	0.9	37.4	30.5	5.4	5.3	5.9	2.26	2.25			
16年	8.3	8.8	1.40	8.2	2.9	2.8	1.5	1.5	1.4	0.7	34.2	30.0	4.6	5.0	5.7	2.14	2.15			
17年	8.1	8.4	1.40	8.6	2.4	2.8	1.4	1.4	2.0	0.2	30.5	29.1	3.8	4.8	5.7	1.98	2.08			
18年	8.5	8.7	1.32	8.6	2.4	2.6	1.4	1.3	1.6	0.1	32.1	27.5	5.2	4.6	5.8	2.07	2.04			
19年	8.5	8.6	1.47	8.8	2.7	2.6	1.6	1.3	1.7	0.1	24.7	26.2	3.2	4.5	5.7	2.02	2.02			
20年	8.6	8.7	1.53	9.1	2.5	2.6	1.6	1.2	2.0	0.4	29.0	25.2	5.0	4.3	5.8	1.99	1.99			
21年	8.4	8.5	1.37	10.6	2.7	2.4	1.5	1.2	2.2	0.6	27.5	24.6	4.6	4.2	5.6	2.00	2.01			
22年	8.5	8.5	1.56	9.5	2.7	2.3	1.3	1.1	2.5	1.0	30.0	24.2	5.1	4.2	5.5	1.95	1.99			
23年	8.4	8.3	1.55	9.9	3.2	2.3	1.6	1.1	3.2	1.6	29.3	23.9	4.3	4.1	5.2	1.78	1.87			
24年	8.2	8.2	1.41	10.0	2.5	2.2	0.9	1.0	3.7	1.7	27.1	23.4	3.7	4.0	5.3	1.86	1.87			
25年	8.2	8.2	1.56	10.1	1.9	2.1	1.0	1.0	3.6	1.9	27.7	22.9	4.4	3.7	5.3	1.86	1.84			
26年	8.0	8.0	1.57	10.1	2.3	2.1	1.1	0.9	4.1	2.1	27.0	22.9	3.3	3.7	5.1	1.72	1.77			
27年	7.9	8.0	1.59	10.3	1.9	1.9	1.0	0.9	4.2	2.3	30.4	22.0	5.2	3.7	5.1	1.78	1.81			
28年	7.9	7.8	1.65	10.5	2.4	2.0	1.2	0.9	4.5	2.6	23.8	21.0	3.5	3.6	5.0	1.74	1.73			
29年	7.6	7.6	1.62	10.8	2.2	1.9	0.9	0.9	5.0	3.2	22.1	21.1	3.8	4.4	4.9	1.70	1.70			
30年	7.2	7.4	1.59	11.0	1.6	1.9	0.4	0.9	5.6	3.6	23.8	20.9	3.0	3.3	4.7	1.71	1.68			
令和元年	6.8	7.0	1.53	11.2	1.3	1.9	0.8	0.9	6.2	4.2	24.7	22.0	3.9	3.4	4.8	1.73	1.69			
2年	6.8	6.8	1.55	11.1	1.7	1.8	0.9	0.8	6.2	4.3	20.5	20.1	4.7	3.2	4.0	1.70	1.57			
3年	6.6	6.6	1.54	11.7	1.8	1.7	1.1	0.8	7.1	5.1	18.9	19.7	3.8	3.4	3.7	1.58	1.50			

(注1) 死産率：死産数を出産数(死産数に出生数を加えたもの)で除いている

(注2) 周産期死亡率：平成6年まで(妊娠満28週以後の死産数+早期新生児死亡数)÷出生数×1,000

平成7年から(妊娠満22週以後の死産数+早期新生児死亡数)÷(出生数+妊娠満22週以後の死産数)×1,000

(2)大分県の出生、死亡、自然増減の年次推移 注:率は人口千人当たり

年次	出生		死亡		自然増減		
	数	率	数	率	数	率	
1955	昭和30年	26,429	20.7	11,359	8.9	15,070	11.8
1956	31年	25,047	19.5	12,096	9.4	12,951	10.1
1957	32年	21,893	17.2	12,256	9.6	9,637	7.6
1958	33年	23,124	18.2	11,038	8.7	12,086	9.5
1959	34年	22,212	17.6	10,806	8.5	11,406	9.0
1960	35年	20,127	16.2	11,273	9.1	8,854	7.1
1961	36年	19,461	15.8	11,035	9.0	8,426	6.9
1962	37年	19,049	15.7	11,078	9.1	7,971	6.6
1963	38年	18,794	15.6	10,378	8.6	8,416	7.0
1964	39年	18,471	15.5	10,268	8.6	8,203	6.9
1965	40年	18,534	15.6	10,587	8.9	7,947	6.7
1966	41年	12,743	10.8	10,212	8.7	2,531	2.2
1967	42年	19,395	16.6	9,832	8.4	9,563	8.2
1968	43年	17,716	15.2	10,184	8.8	7,532	6.5
1969	44年	17,618	15.2	9,718	8.4	7,900	6.8
1970	45年	17,579	15.3	10,418	9.0	7,161	6.2
1971	46年	18,361	15.9	9,641	8.3	8,720	7.5
1972	47年	18,813	16.2	9,854	8.5	8,959	7.7
1973	48年	19,171	16.5	10,003	8.6	9,168	7.9
1974	49年	18,765	16.1	9,781	8.4	8,984	7.7
1975	50年	18,336	15.4	9,859	8.3	8,477	7.1
1976	51年	18,305	15.3	9,904	8.3	8,401	7.0
1977	52年	17,776	14.8	9,527	7.9	8,249	6.8
1978	53年	17,197	14.2	9,593	7.9	7,604	6.3
1979	54年	16,969	13.9	9,207	7.5	7,762	6.4
1980	55年	16,296	13.3	9,744	8.0	6,552	5.3
1981	56年	15,509	12.6	9,754	7.9	5,755	4.7
1982	57年	15,242	12.4	9,311	7.5	5,931	4.8
1983	58年	15,317	12.4	9,818	7.9	5,499	4.4
1984	59年	14,850	12.0	9,550	7.7	5,300	4.3
1985	60年	14,420	11.6	9,736	7.8	4,684	3.8
1986	61年	13,954	11.2	9,776	7.8	4,178	3.4
1987	62年	13,351	10.7	9,623	7.7	3,728	3.0
1988	63年	12,868	10.4	9,977	8.0	2,891	2.3
1989	平成元年	12,189	9.8	9,837	7.9	2,352	1.9
1990	2年	11,631	9.4	10,224	8.3	1,407	1.1
1991	3年	11,817	9.6	10,237	8.3	1,580	1.3
1992	4年	11,509	9.4	10,429	8.5	1,080	0.9
1993	5年	11,301	9.2	10,484	8.5	817	0.7
1994	6年	11,770	9.6	10,266	8.4	1,504	1.2
1995	7年	11,125	9.1	10,937	8.9	188	0.2
1996	8年	11,344	9.2	10,577	8.6	767	0.6
1997	9年	11,103	9.1	10,704	8.7	399	0.3
1998	10年	11,129	9.1	10,859	8.9	270	0.2
1999	11年	10,714	8.8	11,438	9.4	△ 724	△ 0.6
2000	12年	10,910	9.0	11,289	9.3	△ 379	△ 0.3
2001	13年	10,891	9.0	11,054	9.1	△ 163	△ 0.1
2002	14年	10,424	8.6	11,211	9.2	△ 787	△ 0.6
2003	15年	10,213	8.4	11,555	9.5	△ 1,342	△ 1.1
2004	16年	10,024	8.3	11,733	9.7	△ 1,709	△ 1.4
2005	17年	9,780	8.1	12,160	10.1	△ 2,380	△ 2.0
2006	18年	10,156	8.5	12,092	10.1	△ 1,936	△ 1.6
2007	19年	10,162	8.5	12,188	10.2	△ 2,026	△ 1.7
2008	20年	10,306	8.6	12,641	10.6	△ 2,335	△ 2.0
2009	21年	9,961	8.4	12,528	10.6	△ 2,567	△ 2.2
2010	22年	10,072	8.5	12,988	10.9	△ 2,916	△ 2.5
2011	23年	9,988	8.4	13,806	11.7	△ 3,818	△ 3.2
2012	24年	9,650	8.2	14,050	11.9	△ 4,400	△ 3.7
2013	25年	9,605	8.2	13,874	11.9	△ 4,269	△ 3.6
2014	26年	9,280	8.0	14,066	12.1	△ 4,786	△ 4.1
2015	27年	9,113	7.9	13,958	12.1	△ 4,845	△ 4.2
2016	28年	9,059	7.9	14,264	12.4	△ 5,205	△ 4.5
2017	29年	8,658	7.6	14,398	12.6	△ 5,740	△ 5.0
2018	30年	8,200	7.2	14,492	12.8	△ 6,292	△ 5.6
2019	令和元年	7,624	6.8	14,614	13.0	△ 6,990	△ 6.2
2020	2年	7,582	6.8	14,444	13.0	△ 6,862	△ 6.2
2021	3年	7,327	6.6	15,104	13.7	△ 7,777	△ 7.1

(参考)用語等の説明

1 用語の解説

- 自然増減 出生数から死亡数を減じたもの
- 乳児死亡 生後1年未満の死亡
- 新生児死亡 生後4週未満の死亡
- 早期新生児死亡 生後1週未満の死亡
- 死産 妊娠満12週以後の死児の出産
- 周産期死亡 妊娠満22週以後の死産に早期新生児死亡を加えたもの

2 比率の解説

- 出生率 $= \frac{\text{年間出生数}}{\text{10月1日現在日本人口}} \times 1,000$
- 死亡率 $= \frac{\text{年間死亡数}}{\text{10月1日現在日本人口}} \times 1,000$
- 乳児死亡率 $= \frac{\text{年間乳児死亡数}}{\text{年間出生数}} \times 1,000$
- 新生児死亡率 $= \frac{\text{年間新生児死亡数}}{\text{年間出生数}} \times 1,000$
- 自然増減率 $= \frac{\text{年間自然増減数}}{\text{10月1日現在日本人口}} \times 1,000$
- 死産率 $= \frac{\text{年間死産数}}{\text{年間出産数(出生数+死産数)}} \times 1,000$
- 自然死産率 $= \frac{\text{年間自然死産数}}{\text{年間出産数(出生数+死産数)}} \times 1,000$
- 人工死産率 $= \frac{\text{年間人工死産数}}{\text{年間出産数(出生数+死産数)}} \times 1,000$
- 周産期死亡率 $= \frac{\text{年間周産期死亡数}}{\text{年間出産数(出生数+妊娠満22週以後の死産数)}} \times 1,000$
- 妊娠満22週以後の死産率 $= \frac{\text{年間妊娠満22週以後の死産数}}{\text{年間出産数(出生数+妊娠満22週以後の死産数)}} \times 1,000$
- 早期新生児死亡率 $= \frac{\text{年間早期新生児死亡数}}{\text{年間出生数}} \times 1,000$
- 婚姻率 $= \frac{\text{年間婚姻届出件数}}{\text{10月1日現在日本人口}} \times 1,000$
- 離婚率 $= \frac{\text{年間離婚届出件数}}{\text{10月1日現在日本人口}} \times 1,000$
- 合計特殊出生率 $= \left[\frac{\text{年間の母の年齢別出生数}}{\text{年齢別女性人口}} \right]$ の15歳から49歳までの合計
- 死因別死亡率 $= \frac{\text{年間死因別死亡数}}{\text{10月1日現在日本人口}} \times 100,000$

3 死産及び乳児死亡等の関係図

