

大規模小売店舗立地法の変更の届出の公告

大規模小売店舗立地法(平成10年法律第91号。以下「法」という。)第6条第2項の規定により以下のとおり大規模小売店舗の変更の届出があったので、同条第3項において準用する法第5条第3項の規定により関係書類を縦覧に供する。

法第8条第2項の規定により意見を述べようとする者は、この公告の日から縦覧期間の終了する日までに意見の内容及びその理由並びに氏名又は名称及び住所又は所在地(以下「氏名等」という。)を記載した意見書を大分県商工観光労働部商業・サービス業振興課に提出しなければならない。

なお、法第8条第3項の規定による意見の縦覧において、氏名等の縦覧を希望しない者は、その旨を申し出ることができる。

公 告 日：令和6年3月26日

届出年月日：令和6年3月18日

店 舗 名：(仮称)ドン・キホーテ大分店

設 置 者：株式会社英

縦 覧 期 間：令和6年3月26日～

令和6年7月26日

縦 覧 場 所：大分県商工観光労働部商業・サービス業振興課

届出の概要：別紙のとおり

様式第3 (第7条関係)



※受理年月日	年 月 日
※受理番号	
※備考	

変更届出書

令和6年3月18日

大分県知事 佐藤樹一郎 殿

株式会社英
代表取締役 山田英二郎
福岡市中央区赤坂一丁目14番22号

大規模小売店舗立地法第6条第2項の規定により、下記のとおり届け出ます。

記

1 大規模小売店舗の名称及び所在地

(仮称) ドン・キホーテ大分店
大分市中央町2丁目52番

2 変更しようとする事項

(1) 大規模小売店舗内の店舗面積の合計

(変更前) 1, 119 m²

(変更後) 1, 228 m²

※変更後の店舗面積の合計が、変更前の店舗面積に基礎面積の一割に相当する面積を加えた面積を超えないため、変更事由には該当しないが、参考として記載するものである。

(2) 大規模小売店舗の施設の配置に関する事項

① 廃棄物等の保管施設の位置及び容量

(変更前)

位 置	容 積
建物4階部〔資料-5. 1 3階・4階平面図(変更前)上・廃棄物等保管施設〕	4. 22 m ³

(変更後)

位 置	容 積
建物3階部〔資料-5. 2 3階・4階平面図(変更後)上・廃棄物等保管施設〕	8. 29 m ³

(3) 大規模小売店舗の施設の運営方法に関する事項

① 大規模小売店舗において小売業を行う者の開店時刻及び閉店時刻

(変更前) 開店時刻: 午前10時 閉店時刻: 午後8時

(変更後) 24時間営業

3 変更する年月日

令和6年6月10日

4 変更する理由

テナント入れ替えのため

(参考)

5 上記2の変更に係るもの以外の事項

(1) 大規模小売店舗の施設の配置に関する事項

① 駐車場の位置及び収容台数

設置なし

② 駐輪場の位置及び収容台数

設置なし

③ 荷さばき施設の位置及び面積

位 置	面 積
正面入口〔資料-3 建物配置図上・荷さばき施設〕	22.8㎡

(2) 大規模小売店舗の施設の運営方法に関する事項

① 来客が駐車場を利用することができる時間帯

なし

② 駐車場の自動車の出入口の数及び位置

なし

③ 荷さばき施設において荷さばきを行うことができる時間帯

5時～12時

〔設置者、建物等の概要〕

1 変更の趣旨

地域の皆様におかれましては、益々のご清栄のこととお喜び申し上げます。

「ジュンク堂書店 大分店」の跡地に総合ディスカウントストアであるドン・キホーテの出店を計画しており、いつまでも地域のみなさまに愛されるショッピングセンターを目指しています。

以上、地域の皆様方、関係各位の皆様方におかれましては、弊社の意図するところをお汲み取りの上、ご理解、ご協力の程、賜りますようお願い申し上げます。

2 大規模小売店舗設置者の連絡先等

(1) 設置者の連絡先及び電話番号・FAX番号

<施設管理者>

株式会社パン・パシフィック・インターナショナルホールディングス

設計本部 国内事業設計部 渉外課 中島秀樹

愛知県稲沢市天池五反田町1番地

TEL 0587-24-8025 FAX 0587-24-8029

(2) ①周辺の生活環境保持の対応策の小売業者等への周知措置

従業員に届出書及び添付資料の内容を説明することで、施設の運営方法の明確化を図るとともに、定期的な店内会議により周知を図る。

②周辺の生活環境保持のための監督・管理責任者

(仮称) ドン・キホーテ大分店 店長

3 建物の位置及びその建物内の小売業を行うための店舗の用に供される部分の配置を示す図面

〔規則 § 4 I ③〕

(1) 建物位置図

別添「資料－1 建物位置図（広域図）」参照

(2) 周辺見取図

別添「資料－2 周辺見取図」参照

(3) 建物配置図

別添「資料－3 建物配置図」参照

(4) 各階平面図

別添「資料－4. 1 1階・2階平面図（変更前）」参照

別添「資料－4. 2 1階・2階平面図（変更後）」参照

別添「資料－5. 1 3階・4階平面図（変更前）」参照

別添「資料－5. 2 3階・4階平面図（変更後）」参照

別添「資料－6. 1 5階・6階平面図（変更前）」参照

別添「資料－6. 2 5階・6階平面図（変更後）」参照

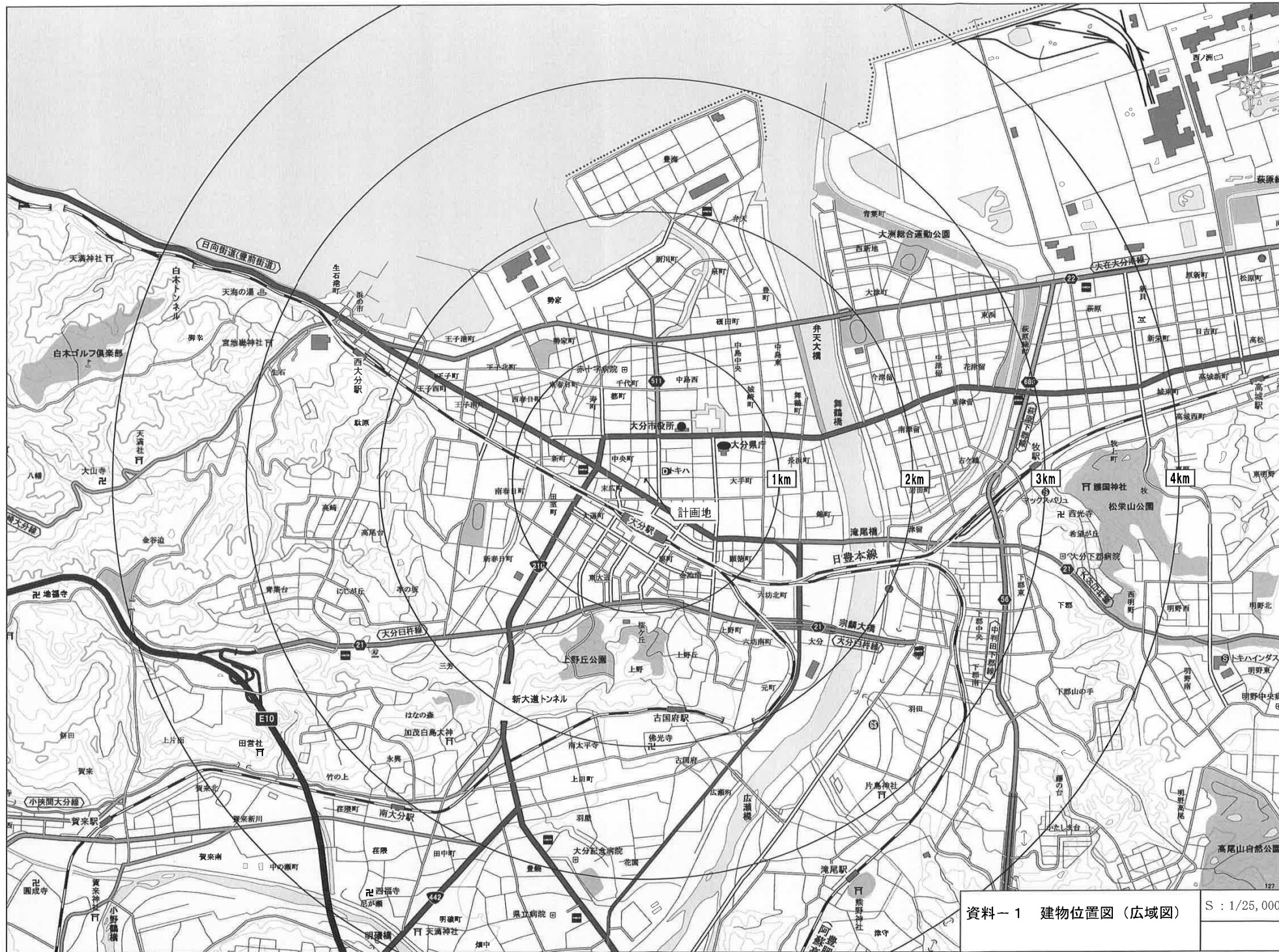
4 店舗施設計画の概要

(1) 開店若しくは施設変更等の届出時に対応策の前提として調査・予測した結果と大きく乖離があり、対応が著しく不十分である場合の追加的対応方針

事前予測結果と変更後の状況に大きな乖離が生じた場合には、再度調査・予測を実施した上で、可能な限り必要な追加的対応策を講じていく。

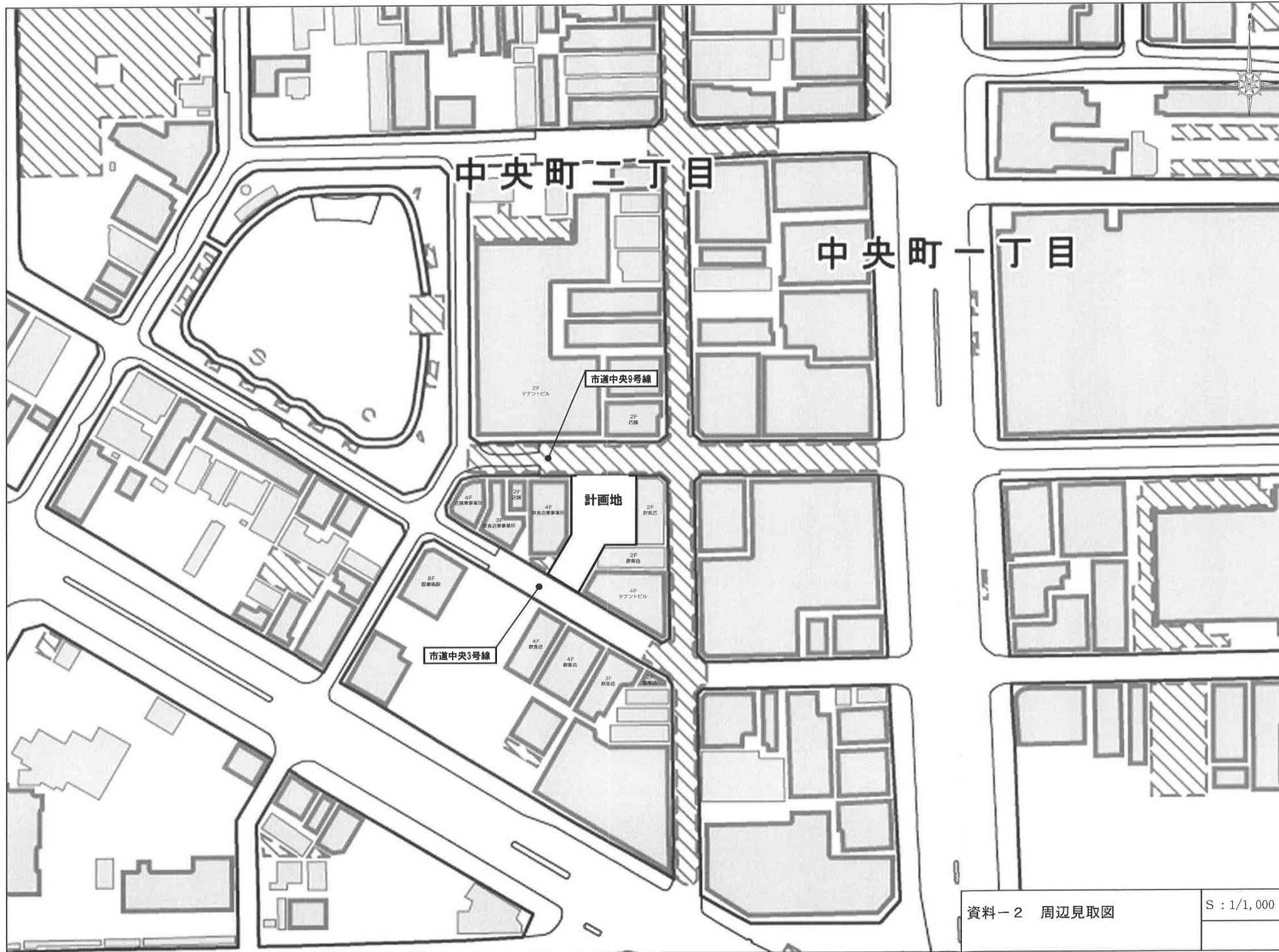
5 その他（特記事項）

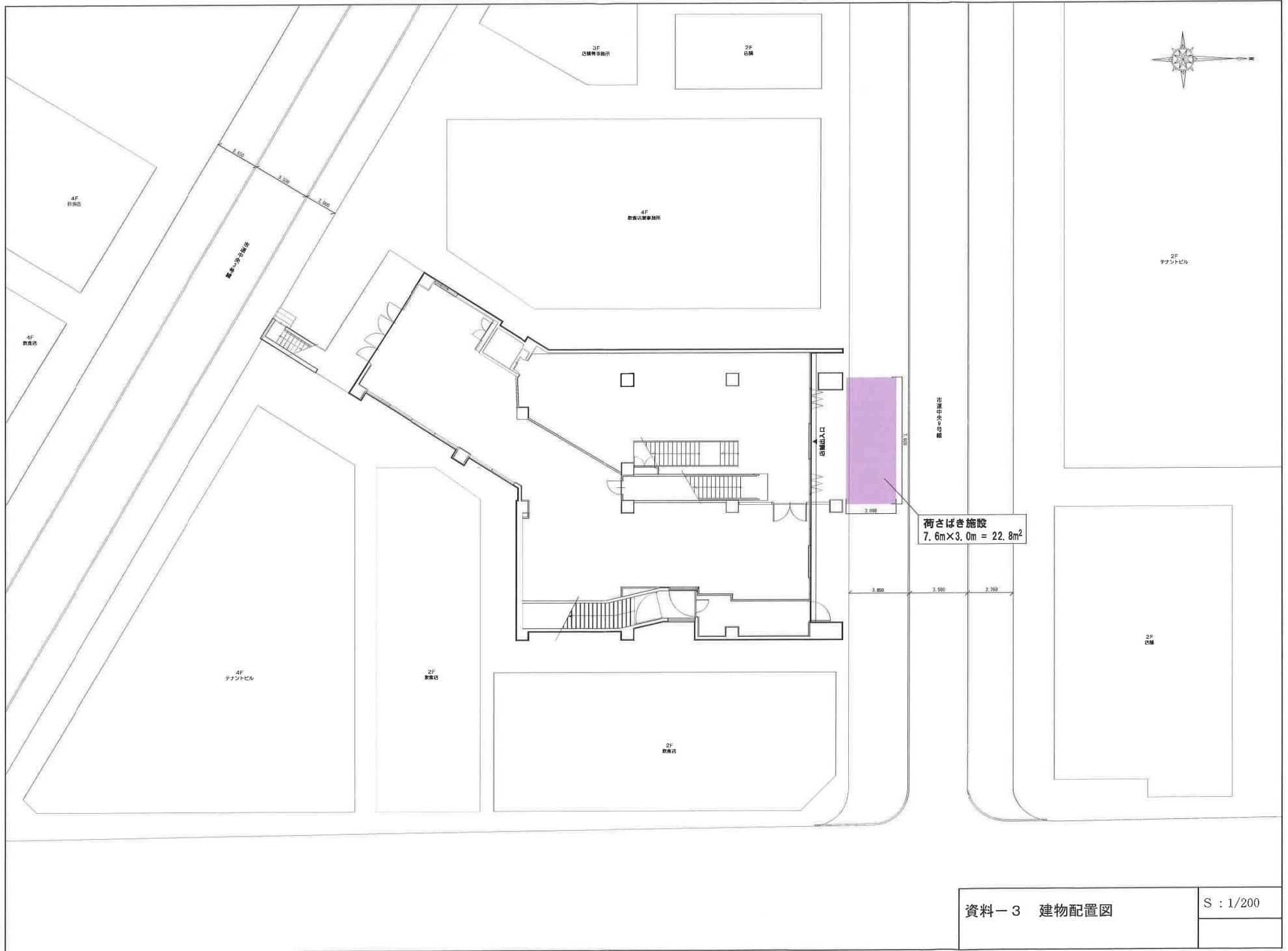
特になし

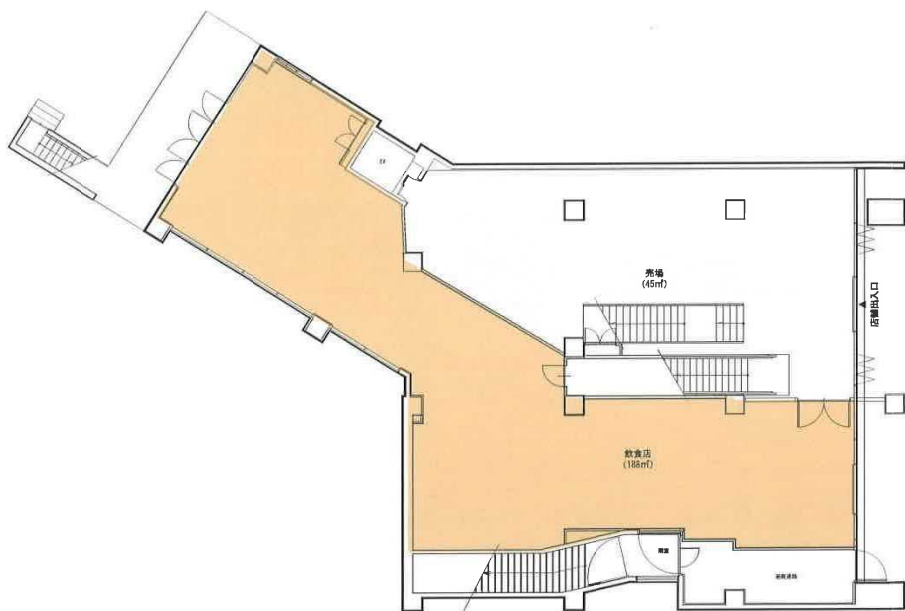


資料-1 建物位置図(広域図)

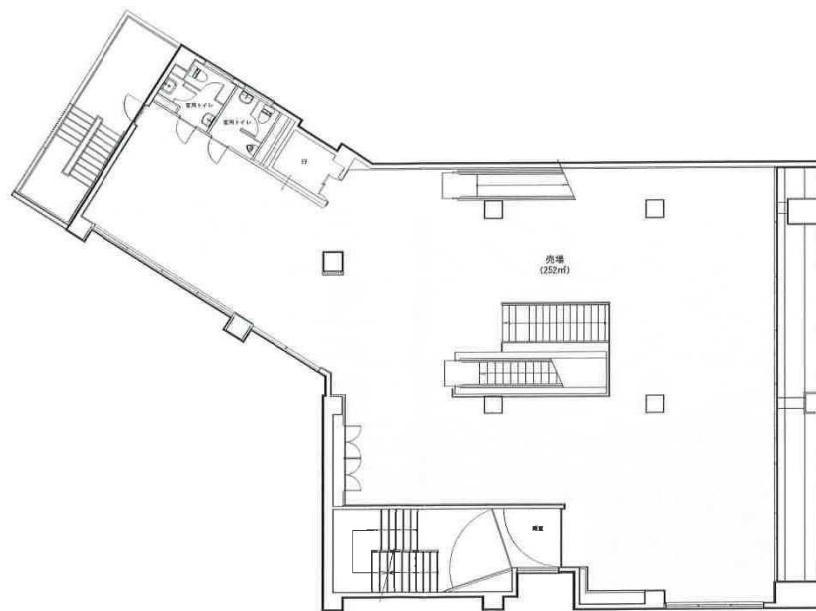
S : 1/25,000







1階部

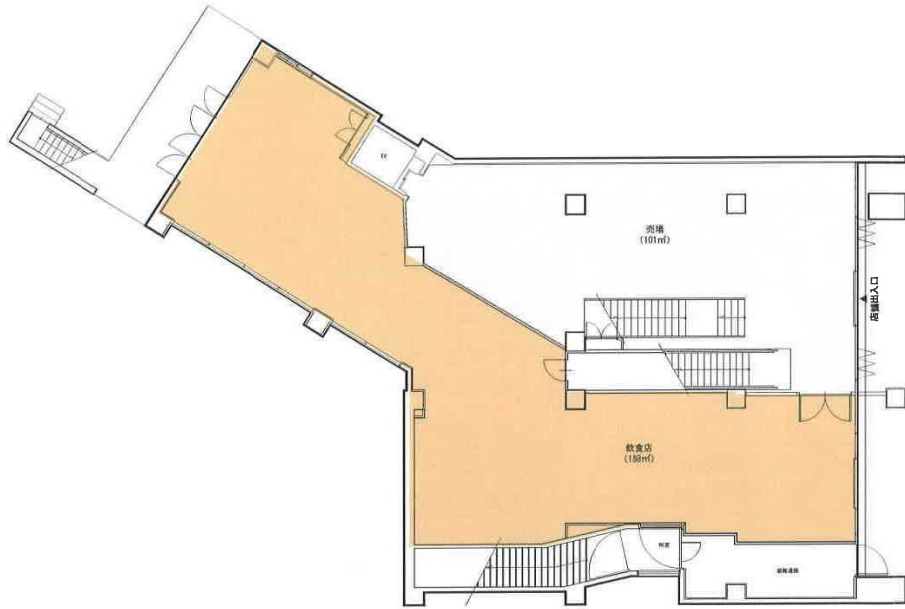


2階部

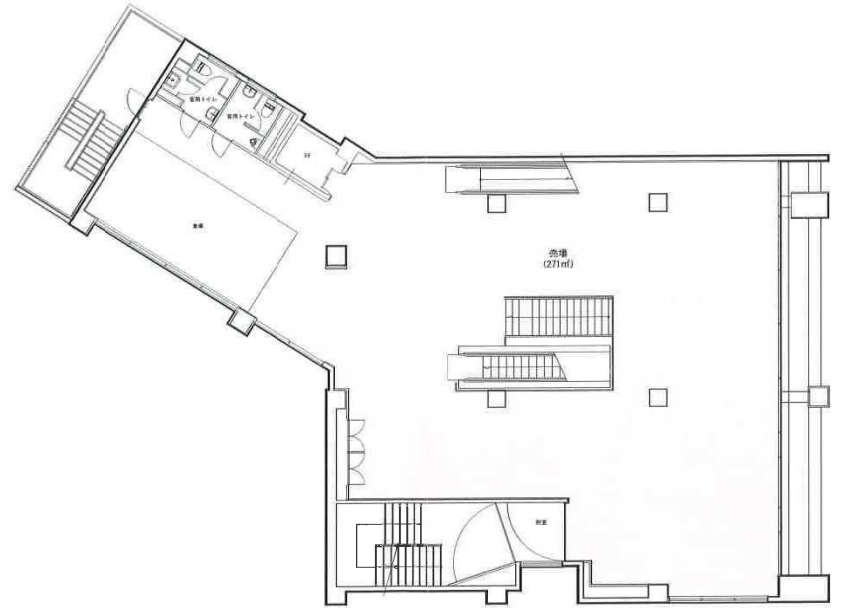
凡例	面積
物販部分	297㎡
飲食施設	188㎡

資料-4.1
1・2階平面図(変更前)

S : 1/200



1階部

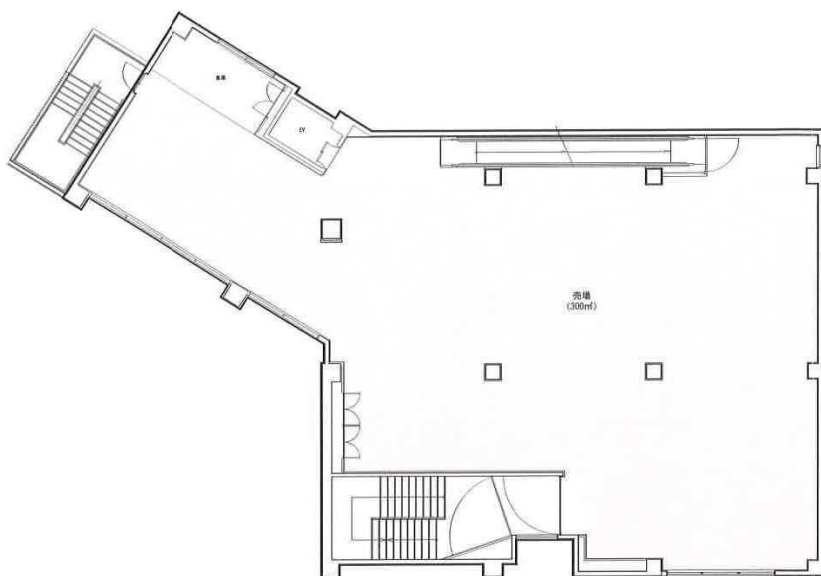


2階部

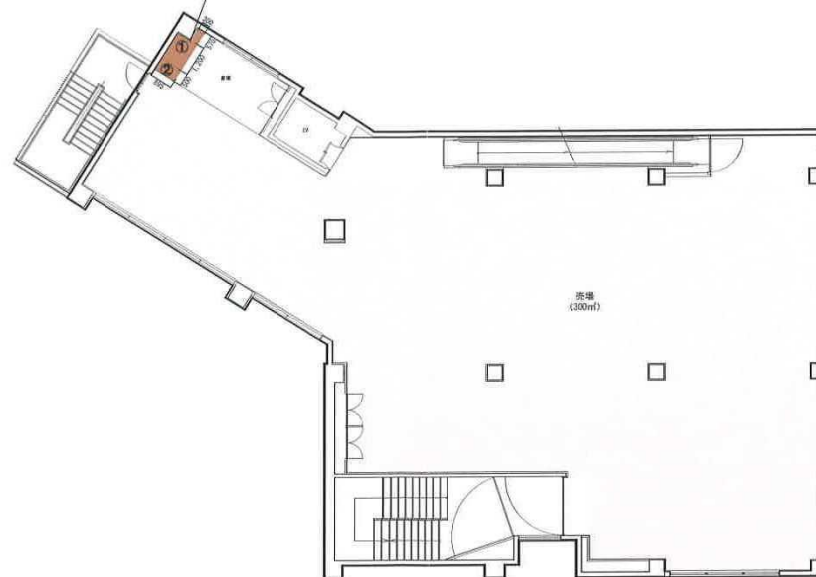
凡例	面積
物販部分	372㎡
飲食施設	188㎡

資料-4.2
1・2階平面図 (変更後)

S : 1/200



3階部



廃棄物等保管施設
① $(1.20\text{m} \times 0.895\text{m} + 0.3\text{m} \times 0.57\text{m}) \times 2.5\text{m} = 3.11\text{m}^3$ (ダンボール・その他資運物)
② $0.50\text{m} \times 0.895\text{m} \times 2.5\text{m} = 1.11\text{m}^3$ (生ゴミ・その他可燃物)
計 = 4.22m^3

4階部

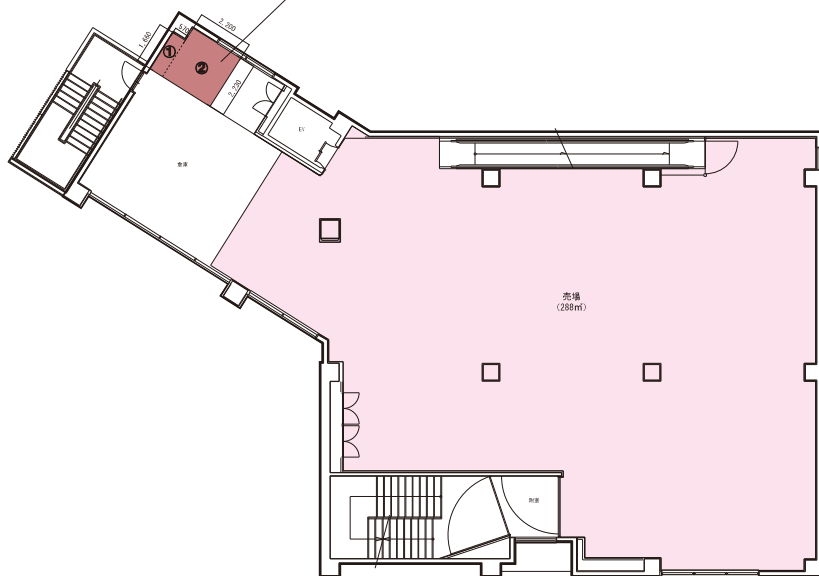
凡例	面積
物販部分	600㎡

資料-5.1
3・4階平面図 (変更前)

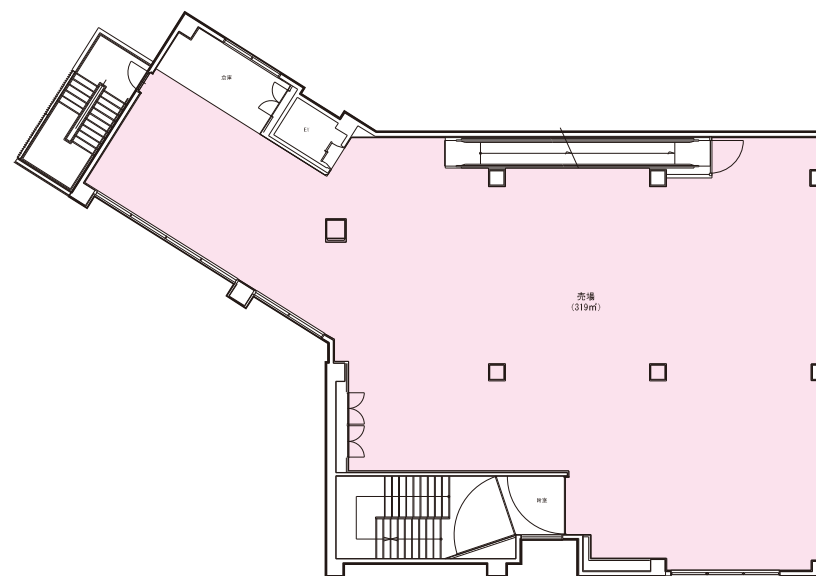
S : 1/200



廃棄物等保管施設
① $1.66\text{m} \times 0.57\text{m} \times \text{H}1.0\text{m} = 0.94\text{m}^3$ (生ゴミ・その他可燃性廃棄物)
② $2.23\text{m} \times 2.20\text{m} \times \text{H}1.5\text{m} = 7.35\text{m}^3$ (紙製廃棄物・金属製・ガラス製・プラスチック製廃棄物)
計 = 8.29m^3

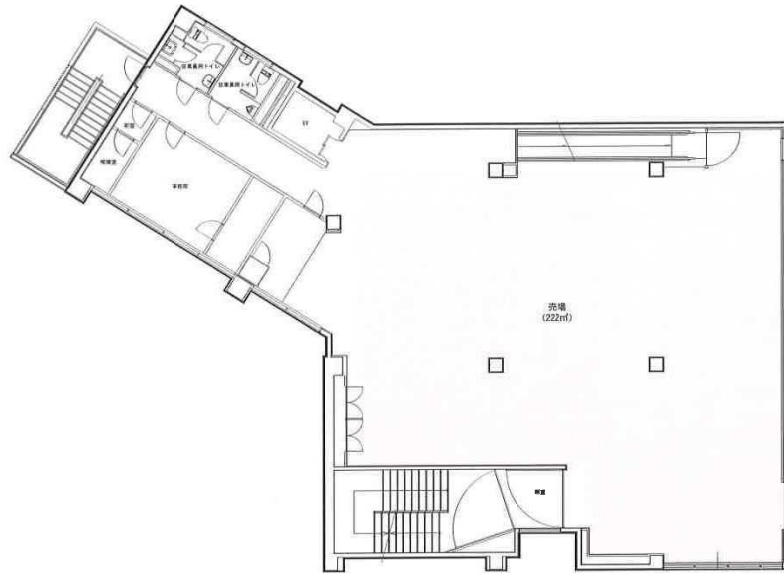


3階部

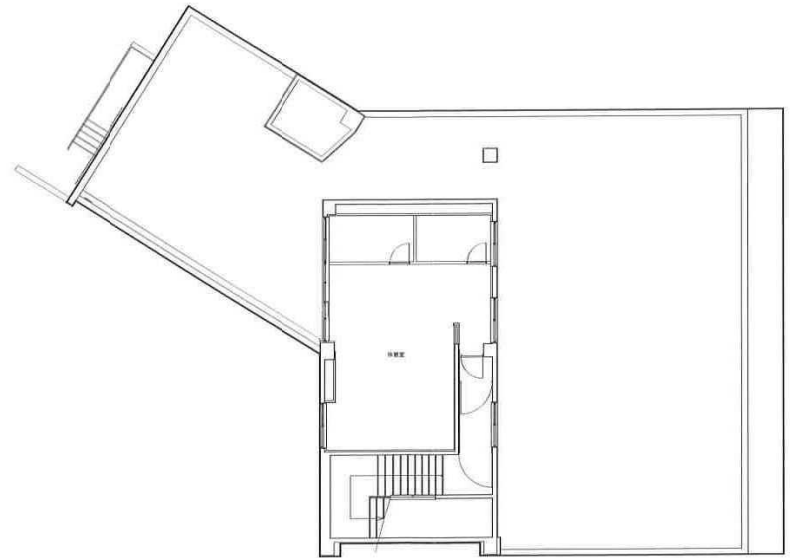


4階部

凡例	面積
 物販部分	607㎡



5階部

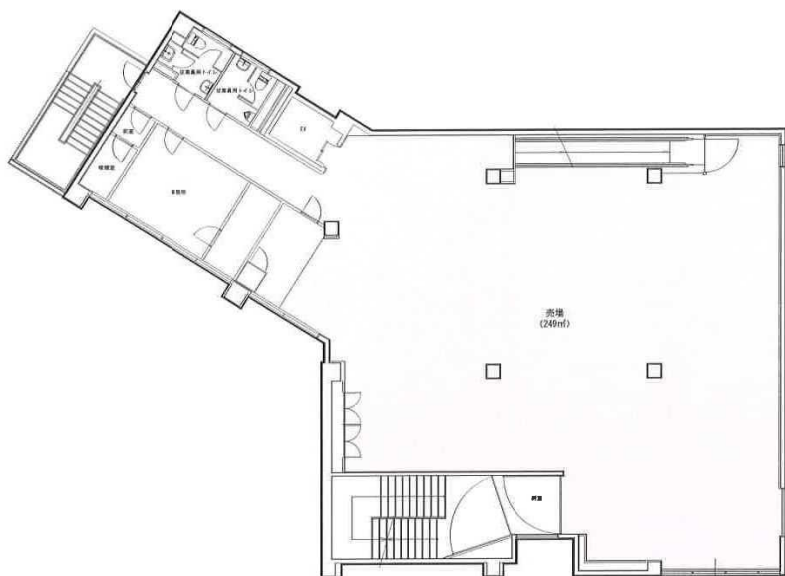


6階部

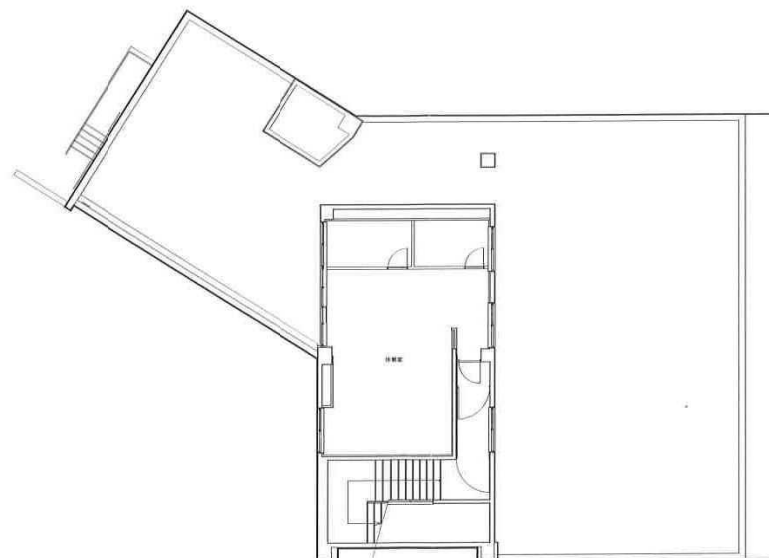
凡例	面積
物販部分	222㎡

資料-6.1
5・6階平面図 (変更前)

S : 1/200



5階部

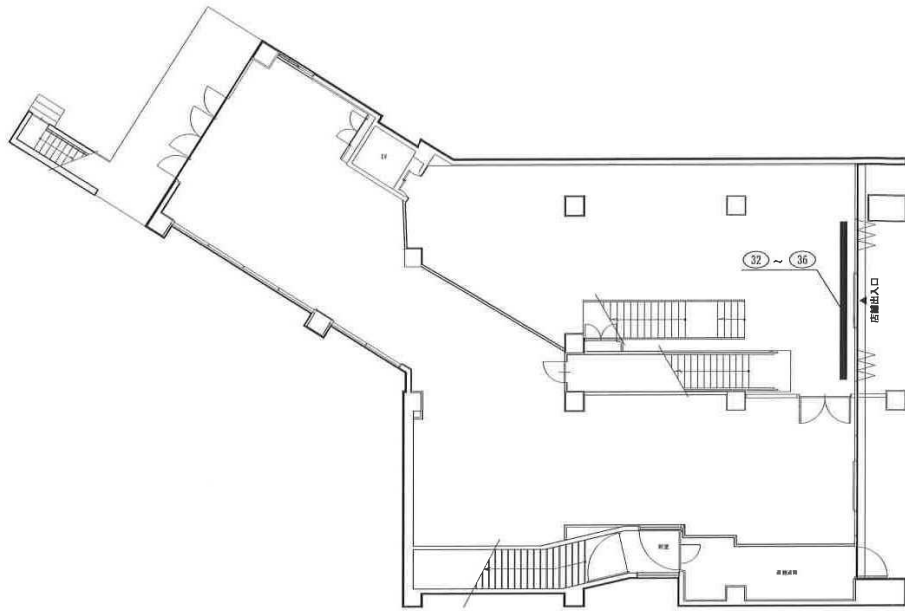


6階部

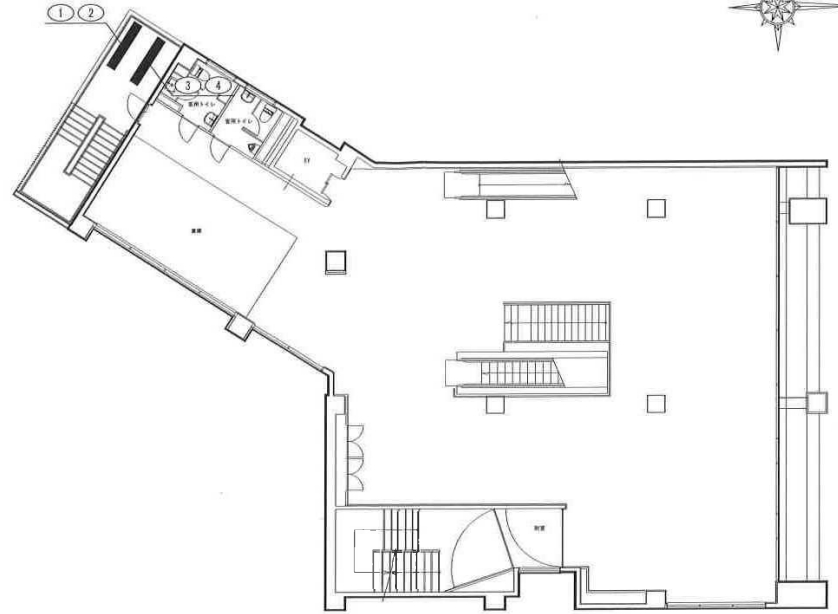
凡例	面積
物販部分	249㎡

資料-6.2
5・6階平面図 (変更後)

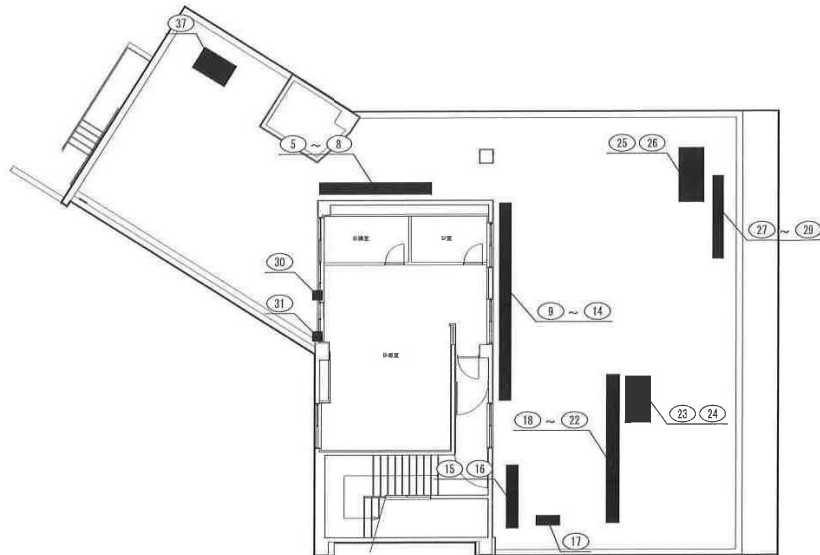
S : 1/200



1階部



2階部



6階部

凡 例	
① ~ ④	室外機 (2階部)
⑤ ~ ⑲	室外機 (6階部)
⑳ ~ ㉑	排気口 (6階部)
㉒ ~ ㉖	エアーカーテン (1階部)
㉗	閉鎖型配電盤 (6階部)