

教えて!

18歳になったら…

# 選挙のめいすいくん

引っ越しをする方へ

新生活のため  
引っ越しをする方は  
住民票を移しましょう!

進学や就職などで転出された方は、原則、現在住んでいる寮・アパート等が住所地になります。住所の異動がある方は、住民基本台帳法に基づき、転出・転入の手続きをする必要があります。住民票は、選挙人名簿への登録などにつながる大切な情報ですので、忘れずに手続きをしましょう。



18歳から

**投票**・**選挙運動**ができます!

ぼくは選挙のめいすいくん。  
**明るい選挙推進**  
(みんなが参加して、違反のない、きれいな選挙)  
のイメージキャラクターだよ。



まえ

ぼくの体は投票箱、  
頭の線は投票用紙を入れる  
ところ、しっぽは鍵<sup>かぎ</sup>になって  
いるんだよ。体は明るい太陽の  
色の黄色。明日を照らす、  
明るい選挙をイメージ  
しているんだ。



うしろ

# 選挙の流れを見てみよう

● 選挙の日程が決まります (任期満了の前30日以内に行われます)

## 令和6年に予定されている選挙 (地方選挙)

● 日出町長選挙

令和6年9月4日 任期満了

● 九重町長選挙

令和6年10月25日 任期満了

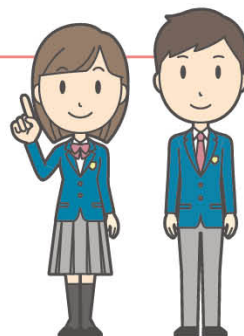
● 姫島村長選挙

令和6年11月25日 任期満了

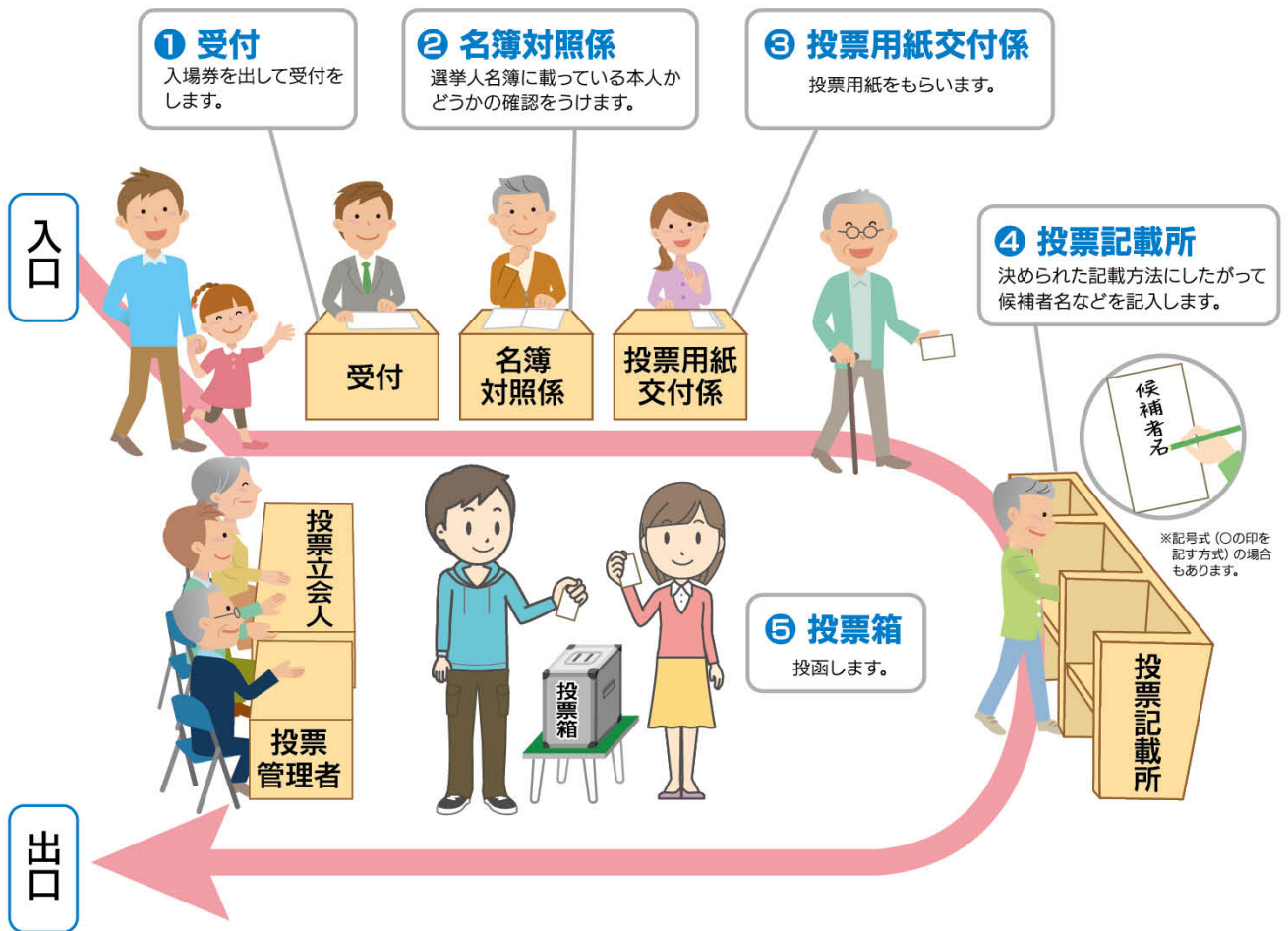
時間軸	候補者の動き	有権者の動き					
<p>公示・告示日前</p> <p>立候補の決意</p> <p>法務局</p> <p>きょうたく 供託金の届出、立候補の準備</p>	<p>● それぞれの選挙で選挙時登録があります。ちなみに県内の(令和5年9月1日)現在では、</p> <p>● 県内の選挙人名簿 登録者数 (人)</p> <table border="1"> <thead> <tr> <th>男</th> <th>女</th> <th>計</th> </tr> </thead> <tbody> <tr> <td>443,400(171)</td> <td>498,123(311)</td> <td>941,523(482)</td> </tr> </tbody> </table> <p>※ ( ) 内は内数で在外選挙人名簿登録者数</p>	男	女	計	443,400(171)	498,123(311)	941,523(482)
男	女	計					
443,400(171)	498,123(311)	941,523(482)					
<p>公示・告示日</p> <p>立候補の届出</p>	<p>選挙運動をします。</p> <p>● 選挙公報 ● 新聞広告 ● ポスター ● 街頭演説 など</p> <p>※インターネットを使った選挙運動もできます。</p>	<p>● 投票所入場券が届きます。 ※公示・告示日前に届くこともあります。</p> <p>● 選挙公報が届きます。 (発行されない選挙もあります)</p> <p>● 期日前投票や不在者投票ができます。</p>					
<p>投票日</p> <p>午前7時から午後8時まで投票できます (一部地域を除く)</p>		<p>公約を果たすか見守っていかないと!</p>					



公約を果たすか見守っていかないと!



# 投票の流れ



## どんな投票方法があるの？

投票日に投票するのが原則ですが、仕事や旅行などで都合がつかないときや、ケガをして入院しているときなど、一人でも多くの人が投票できるように、次のような方法が準備されています。



### 期日前投票

仕事や旅行などの都合で投票日に投票できない人が、投票日前の都合の良い日に自分の住んでいる市町村の期日前投票所（おもに市役所など）で投票する方法です。

令和5年の大分県知事選挙では、投票者の約4割がこの方法で投票しました。



### 不在者投票

出張先の市町村や、入院している病院などで投票する方法です。住んでいる市町村から投票用紙などを事前に取り寄せ、記載した投票用紙を封筒に入れて選挙管理委員会に提出します。

※不在者投票ができる病院等は都道府県の選挙管理委員会が指定しています。



### 在外投票

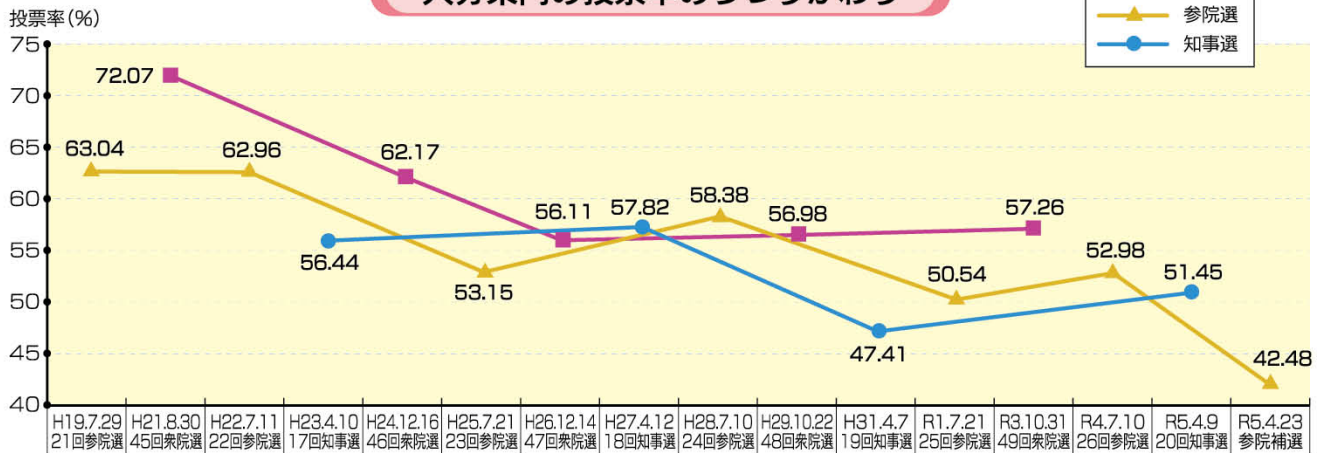
仕事や留学で外国に住んでいる日本人も国政選挙に投票できます。外国にある日本の大使館や領事館で投票する「在外公館投票」、日本に投票用紙を郵送する「郵便等投票」、日本に帰国して投票する「帰国投票」の3つの方法から選ぶことができます。



# 投票率のうつりかわりを見てみよう！

投票率は、投票することができる人のうち、どのくらいの人が投票をしたかを表すものです。大分県の状況はどうでしょう。近年では、おおむね2人に1人しか投票していません。

## 大分県内の投票率のうつりかわり



## 最近の国政選挙における都道府県別投票率 ベスト5

順位	都道府県	投票率 (%)	順位	都道府県	投票率 (%)	順位	都道府県	投票率 (%)	順位	都道府県	投票率 (%)
1	山形	64.07	1	山形	60.74	1	山形	64.34	1	山形	61.87
2	新潟	62.56	2	岩手	56.55	2	新潟	63.16	2	長野	57.70
3	山梨	60.71	3	秋田	56.29	3	島根	61.55	3	東京	56.55
4	島根	60.64	4	新潟	55.31	4	山梨	60.57	4	島根	56.37
5	秋田	60.57	5	長野	54.29	5	岩手	60.38	5	山梨	56.23
14	大分	56.98	16	大分	50.54	19	大分	57.26	16	大分	52.98
全国平均		53.68	全国平均		48.80	全国平均		55.93	全国平均		52.05

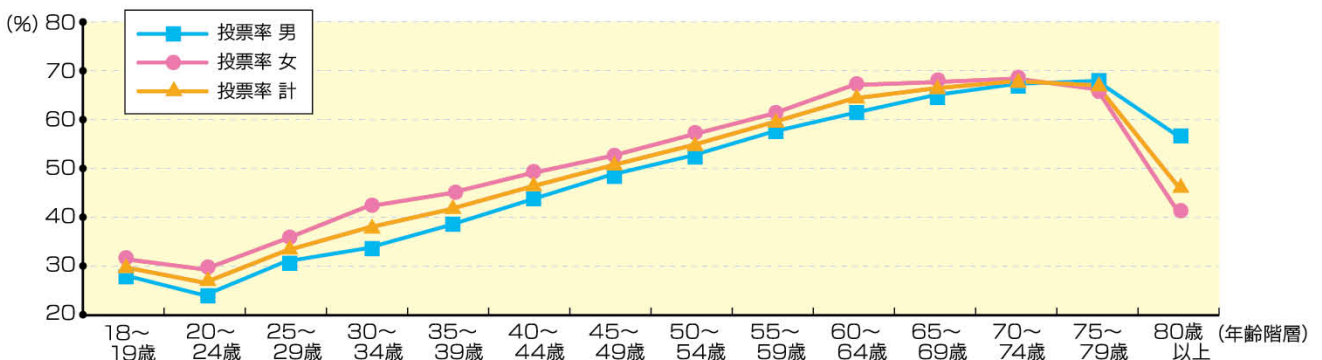
大分県ではきちんとと投票に行く人が多いので、投票率（投票に行った人の割合）は全国平均より高いんだ。だけど最近の選挙では、平均に近づいていて全国順位は下がってきているんだ。  
みんなの大切な一票だから忘れずに投票に行っていきたいな。



## 年齢によって投票率に違いはあるの？

### 令和5年 大分県知事選挙の年齢別投票率

※この投票率は、18市町村ごとに標準的な投票率を示す投票所を14市は各3カ所、4町村は各1カ所を選んで集計したものです。



考えてみよう

### 若者の投票率が低い原因は？

若者の投票率が低い理由として、社会との関わりや政治・選挙への関心の低さが指摘されています。また、若者の意見を代弁する人や政策、予算に若者の意見が反映されにくいと考える若者が多いことから、政治への無関心が進んでいるという悪循環も指摘されています。

まずは投票に行くことから始めよう！



## 住民票を移したら、投票はどこでできるの？

住民票を移してから3カ月経過したら、引っ越し後の新しい住所地で投票できます。

※選挙人名簿の登録基準日において、3カ月経過している必要があります。

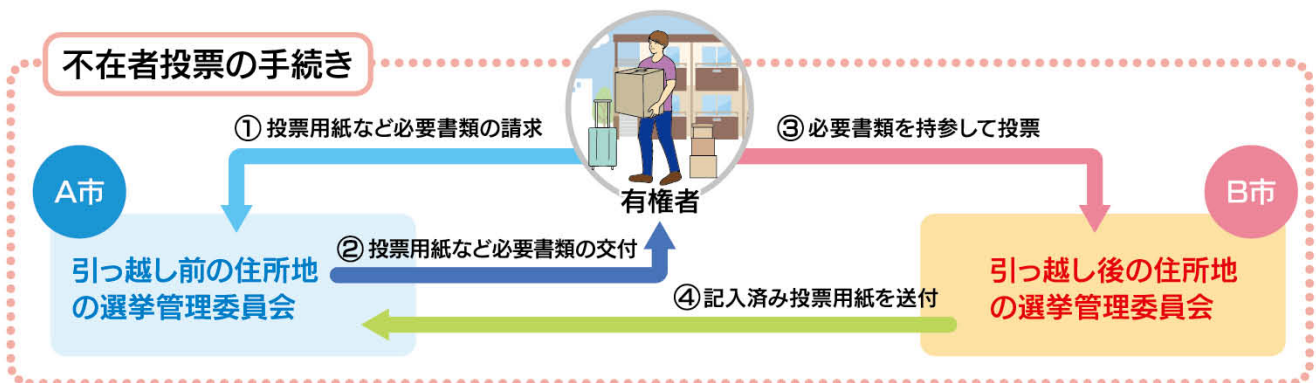
3カ月経過する前に選挙があった場合は、引っ越し前の住所地で投票できます。

※引っ越し前の住所地で投票するためには、引っ越し前の住所地に3カ月以上住んでいた必要があります。

※地方選挙の場合は、当該選挙が行われる区域内で住所移転した場合に限られます。

選挙の日に引っ越し前の住所地に行けない場合は、不在者投票ができます。

### 不在者投票の手続き



## 18歳になったらできるのは投票だけじゃない！

### 選挙運動とは、

特定の選挙で特定の候補者が投票を得るために**必要かつ有利な行為**とされているよ



18歳になったら、**選挙運動** もできます。  
ただし、様々なルールがあります。

1

選挙運動ができるのは  
**満18歳以上の方**

2

選挙運動ができる期間は  
**公示・告示日から選挙期日の前日まで**

この期間を「選挙運動期間」と言います



# 知ってる? インターネットでの選挙運動について



手軽に行うことができるインターネットでの選挙運動。様々なルールがあることを知っていますか? 知らずに禁止事項をやってしまった!ということがないように、覚えておきましょう。

●有権者は、ウェブサイト等を利用した選挙運動ができますが、電子メール等、選挙運動に利用できないものがあります。

利用できるメディア	ウェブサイト・ブログ モバイルサイト	SNS	電子メール	YAHOO! JAPAN Google 有料ネット広告
18歳以上 有権者	○	○	×	×
〇〇党 政党等	○	○	△※	○
候補者	○	○	△※	×

※送信先は受信に同意した相手等一定の制限があります。

## 以下の行為は禁止されています。

有権者は、候補者・政党等から受信した選挙運動用電子メールを転送してはいけません。



年齢満18歳未満の者は、インターネット選挙運動を含め、選挙運動をすることができません。



選挙運動用のホームページや電子メール等を印刷して頒布してはいけません。



インターネット選挙運動も選挙運動期間外にはしてはいけません。



候補者に関し、虚偽の事項を公開してはいけません。



氏名等を偽って通信してはいけません。



悪質な誹謗中傷行為をしてはいけません。



候補者等のウェブサイトを変更してはいけません。

