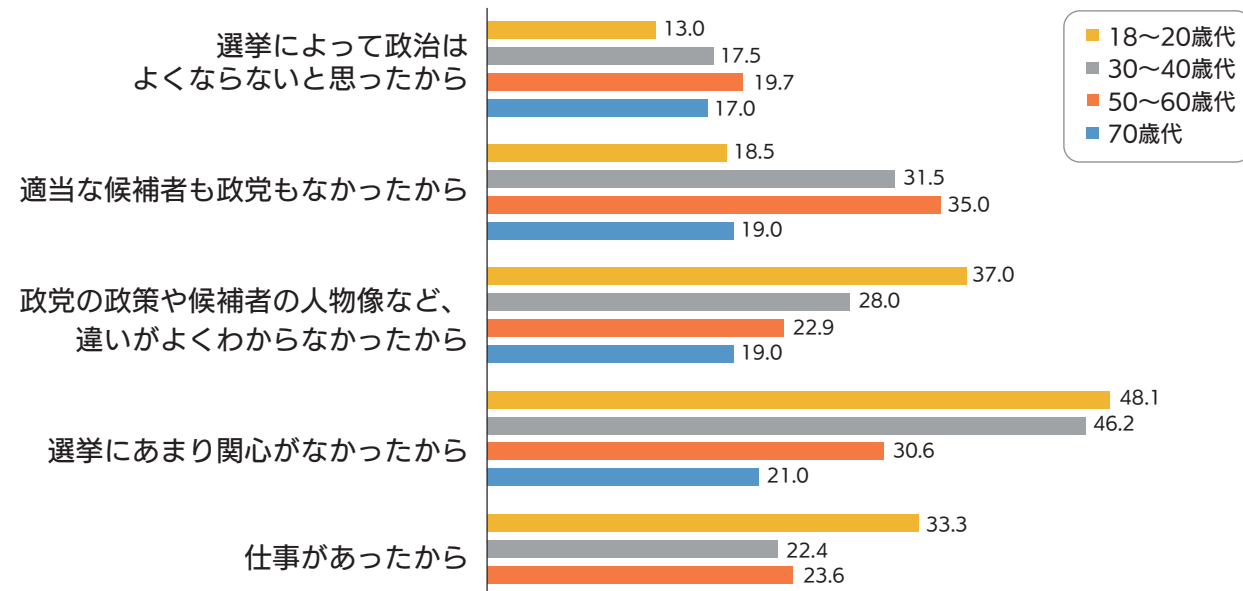


若い人の投票率が低いのはなぜ？



前のページのグラフを見ると、若い人の投票率が他の年代と比べて低いことが分かるね。じゃあ、なぜ投票に行く若い人は少ないんだろう。理由を見てみよう。

令和4年参議院議員通常選挙の年代別棄権理由(主な理由)

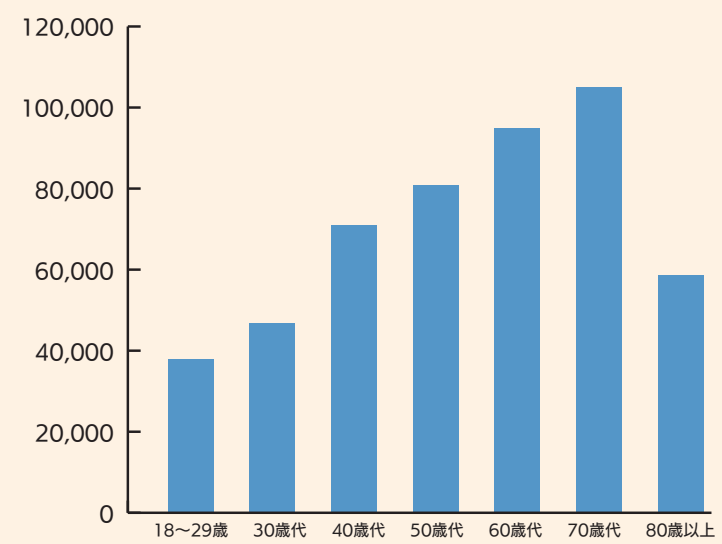


出典：(公財)明るい選挙推進協会 第26回参議院議員通常選挙全国意識調査

このグラフを見ると18～20歳代の多くが「選挙にあまり関心がなかったから」を理由にしていることが分かります。では、若い人が選挙に関心を持たず、投票に行かないとどのような問題があるのでしょうか。

若い人が投票に行かなかったら？

令和4年参議院議員通常選挙年代別投票状況



左のグラフは令和4年参議院議員通常選挙における年代別の投票者数を表したものです。

● 18～29歳と60歳代で比較をしてみましょう。

- 18～29歳の投票者数
(18～29歳の人口) × (年代別投票率)
11万人 × 33.86% = 3万7千人
- 60歳代の投票者数
(60歳代の人口) × (年代別投票率)
15万人 × 63.50% = 9万5千人

18～29歳と60歳代を比べると投票者数で約2.5倍の差があることがわかります。

上のグラフで見ると、18～29歳の若い人より60歳代の投票者数がかなり多くなっています。つまり政治家は投票に来ない若い人よりも投票に来てくれる高齢者向けの政策を優先して行うかもしれません。これからさらに少子高齢化が進むと、若い世代の意見はますます通りにくくなっていく恐れがあります。だからこそ、一人でも多くの若い世代が投票に行くことで、若い世代も選挙に参加していることを政治家にアピールする必要があります。

どんな投票方法があるの？



投票日に投票するのが原則ですが、仕事や旅行などで都合がつかないときや、ケガをして入院しているときなど、1人でも多くの人が投票できるように、次のような方法が準備されています。

期日前投票		仕事や旅行などの都合で投票日に投票できない人が、投票日前の都合のよい日に自分の住んでいる市町村の期日前投票所(おもに市役所など)で投票する方法です。令和4年の参議院議員通常選挙では、大分県内の投票者で、約4割の人はこの方法で投票しました。
不在者投票		出張先の市町村や、入院している病院などで投票する方法です。住んでいる市町村から投票用紙などを事前に取り寄せ、記載した投票用紙を封筒に入れて選挙管理委員会に提出します。 ※不在者投票ができる病院等は都道府県の選挙管理委員会が指定しています。
在外投票		仕事や留学で外国に住んでいる日本人も国政選挙に投票できます。外国にある日本の大使館や領事館で投票する「在外公館投票」、日本に投票用紙を郵送する「郵便等投票」、日本に帰国して投票する「帰国投票」の3つの方法から選ぶことができます。ただし、対象は国政選挙に限られます。

誰に投票したらいいんだろう？

誰に投票しようかな…？

候補者選びには主に以下の方法があるよ！



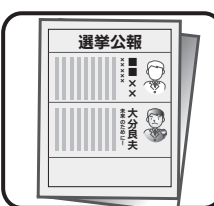
政見放送



候補者ポスター



演説



選挙公報



インターネット



選挙〇×クイズに挑戦してみよう！

- 問1 日本の内閣総理大臣は国民による直接選挙で選出されます。
- 問2 海外には、満16歳以上の国民に選挙権が与えられる国があります。
- 問3 どうしても投票に行けない場合、家族が代わりに行くことができます。
- 問4 選挙で得票数が同数になった場合、決選投票を行い、当選人を決定します。
- 問5 全体の投票率が30%を下回った場合、選挙が無効になります。

正解は、リーフレットのどこかに記載しているから、探してみよう！



「選挙」について、新たに気づいたことや考えたこと、今後に活かしたいことを書いてみよう！

教えて！選挙のめいすいくん！！

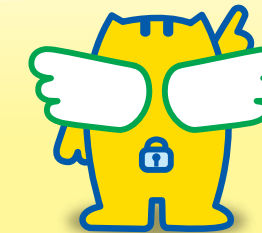
令和5年4月版



ぼくは選挙のめいすいくん。明るく選挙推進

(みんなが参加して、違反のない、きれいな選挙)のイメージキャラクターだよ。

ぼくの体は投票箱、頭の線は投票用紙を入れるところ、しっぽは鍵になっているんだよ。体は明るい太陽の色の黄色。明日を照らす、明るい選挙をイメージしてるんだ。

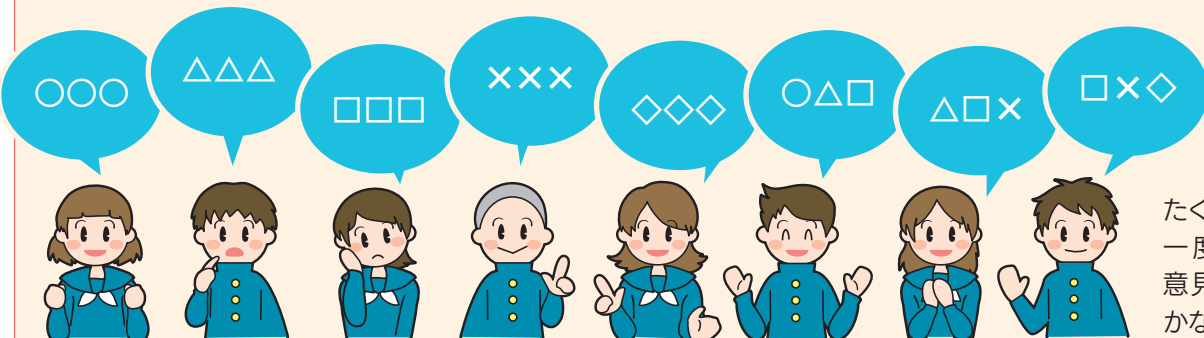


「選挙」ってなんだろう？

私たちは、家族や地域、学校や職場など様々な場で暮らしています。私たちの生活や社会をよりよいものにするためには、私たちの意見が政治に反映されなければなりません。しかし、大勢の人が一度に話し合うと、意見をまとめるのが大変難しくなります。そこで、私たちの意見を政治に反映してくれる代表者を選びます。その代表者を選ぶ手段が「選挙」なのです。

中学校を例にして考えてみましょう。

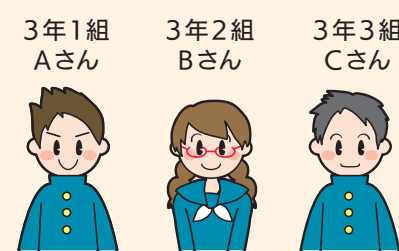
〇〇中学校では、生活の目標が話し合われています。全校集会で話し合うと…



たくさんの人が集まって一度に話し合うので、意見をまとめるのがなかなか難しいです。

そこで、選挙によって各クラスの代表者を選びました。

代表者で話し合っ…



クラスの代表者がクラスの意見をまとめて代表者同士で話し合えばスムーズに話し合いも進みます。

〇〇に決定

私たちの県や国でも選挙によって選ばれた人たちが、私たちの代表として議会で話し合うなどの形で政治を行います。私たちは選挙を通じて政治に参加することになるのです。

あと何年たったら投票や立候補ができるのかなあ…

どんな選挙があるんだろう？

選挙の種類	衆議院議員	参議院議員	都道府県知事	都道府県議会議員	市町村長	市町村議会議員
選挙権年齢	満18歳以上の国民					
被選挙権年齢 (選挙で立候補できる年齢)	満25歳以上	満30歳以上	満30歳以上	満25歳以上	満25歳以上	満25歳以上
任期(年)	4 (※1)	6 (※2)	4			
定数(人)	465	248	1	43 (大分県)	1	各市町村の条例で定められています。

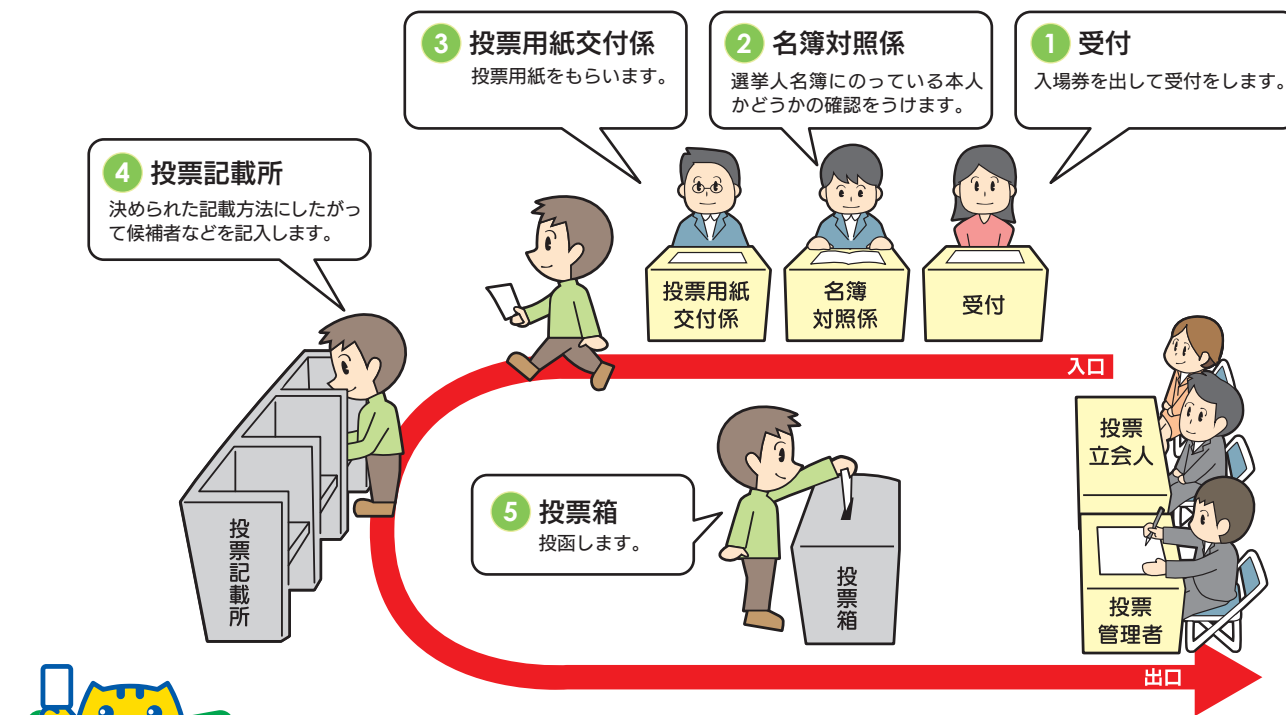
※1…ただし、任期中に解散される場合があります。

※2…3年ごとに半数ずつ選出され、選挙区から74人、比例代表から50人選出されます。

選挙の流れ



投票の流れ



まだ18歳になっていない皆さんも保護者の人と一緒に投票所に入ることができるよ！
将来、投票するときのために投票所の見学をしてみよう！

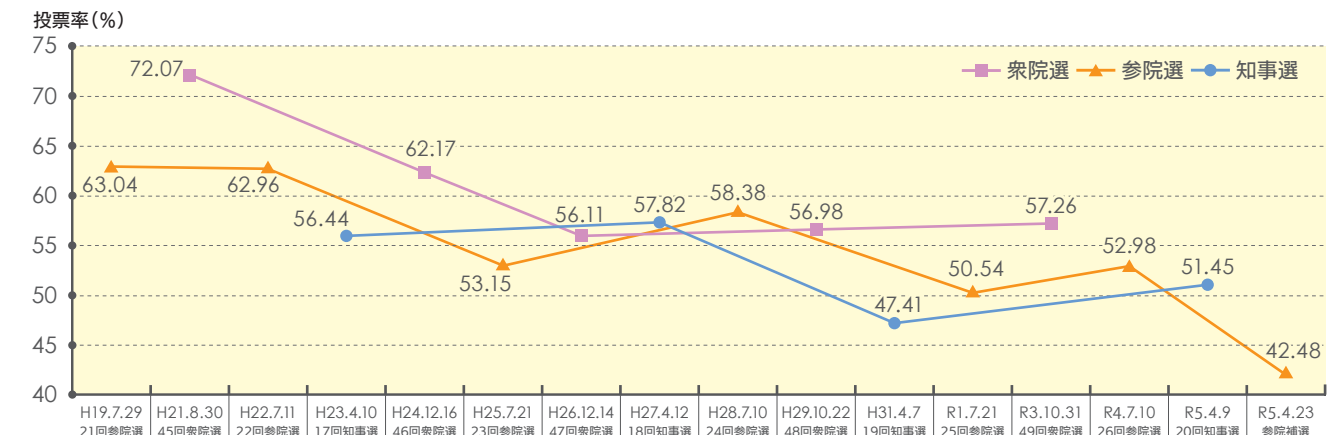
選挙〇×クイズ正解

- 問1 × 内閣総理大臣は、国会議員の中から国会の議決で指名されます。
- 問2 ○ フラジル、キューバ、オーストラリアなどの国では、16歳から選挙権が与えられています。
- 問3 × 投票は本人しかできませんので、代わりに投票に行くことはできません。
- 問4 × 得票数が同数の場合はくじによって当選人を決めます。
- 問5 × 投票率が低くても、選挙は無効になりません。

投票率のうっぴりかわりを見てみよう！

投票率は、投票することができる人のうち、どのくらいの人が投票をしたかを表すものです。大分県の状況はどうでしょう？
近年では、おおむね2人に1人しか投票していません。

大分県の選挙 投票率のうっぴりかわり(折れ線グラフ)



最近の国政選挙における都道府県別投票率ベスト5

順位	第48回衆議院議員総選挙 (H29.10.22)	順位	第25回参議院議員通常選挙 (R1.7.21)	順位	第49回衆議院議員総選挙 (R3.10.31)	順位	第26回参議院議員通常選挙 (R4.7.10)
1	山形 64.07	1	山形 60.74	1	山形 64.34	1	山形 61.87
2	新潟 62.56	2	岩手 56.55	2	新潟 63.16	2	長野 57.70
3	山梨 60.71	3	秋田 56.29	3	島根 61.55	3	東京 56.55
4	島根 60.64	4	新潟 55.31	4	山梨 60.57	4	島根 56.37
5	秋田 60.57	5	長野 54.29	5	岩手 60.38	5	山梨 56.23
14	大分 56.98	16	大分 50.54	19	大分 57.26	16	大分 52.98
全国平均 53.68		全国平均 48.80		全国平均 55.93		全国平均 52.05	



大分県の選挙ではきちんと投票に行く人が多いので、投票率(投票に行った人の割合)は他の都道府県と比べて高いんだ。だけど最近の選挙では、平均に近づいていて全国順位は下がってきているね。
実は、大分県内でも年齢ごとで投票率に違いがあるんだ。下のグラフで見てみよう。

年齢によって投票率に違いはあるの？

令和4年参議院議員通常選挙の年齢別投票率(県内平均)

※この投票率は、18市町村ごとに標準的な投票率を示す投票所をそれぞれ1か所選んで集計したものです。

