

大分県職員募集 総合案内 2019



一緒に夢叶えよう!!

魅力いっぱい!! お湯いっぱい!!

君の元気まっます

美しいおおいだ大好き



日本一のおんせん県おおいだ  味力も満載

大分県職員採用情報

検索 



大分県知事
広瀬 勝貞

知事からのメッセージ

今、大分県が目指しているのは、県民とともに築く「安心・活力・発展」の大分県です。そのためにも、長期総合計画「安心・活力・発展プラン2015」を着実に進めていくとともに、人を育て、仕事をつくり、地域を活性化させ、発展の基盤を整える大分県版地方創生の取組をしっかりと加速・前進させていくことが重要です。

「人」の分野では、子育て満足度、健康寿命、障がい者雇用率の3つの日本一への挑戦です。

「仕事」の分野では、農林水産業の構造改革を進め、儲かる農林水産業を実現していきます。商工業では、地元中小・小規模企業の経営革新を一層促進するとともに、企業誘致を着実に進めていきます。また、人工知能やドローン、IoTなど先端技術にも挑戦していきます。

「地域づくり」では、ネットワーク・コミュニティの構築を進めるなど住みやすい環境を整え、UJターンを促進していきます。

「基盤」の分野では、九州の東の玄関口の機能を高めるため、広域道路網や港湾の整備を進めていきます。あわせて相次ぐ大規模自然災害への備えとして、これまでの治山・治水対策を抜本的に見直し、強靱な県土づくりを進めていきます。

加えて、本年は、ラグビーワールドカップ2019™開催の年です。本県では10月に準々決勝を含む5試合が開催され、世界の注目が集まります。大会成功に向け万全を期してまいります。

県職員として働くことは、県民の幸せを実現する大変やりがいのある仕事です。また、大分県をより魅力あふれる地域へと発展させていく政策をつくり、実行していくためには、高い志を持ち、何事にもチャレンジできる皆さんの力が必要です。

ぜひ、私たちと一緒に、夢と希望あふれる大分県を築いていきましょう。



大分県の求める人材像

- 「大分県民のために働きたい。大分県をよくしたい。」という**高い志**を持った人
- 難しい課題に直面しても**粘り強く取り組む強さ**を持った人
- 県職員として**高い見識と専門的な知識**をもって県民の期待に応えられる人

大分県長期総合計画「安心・活力・発展プラン2015」-ともに築こう大分の未来-

県政運営の長期的、総合的な指針を示したものであり、2024年度を目標年度とする10年間の計画です。県民と行政が目指すべき目標を共有し、県民とともに築く「安心・活力・発展」の大分県の実現に取り組んでいます。

基本目標

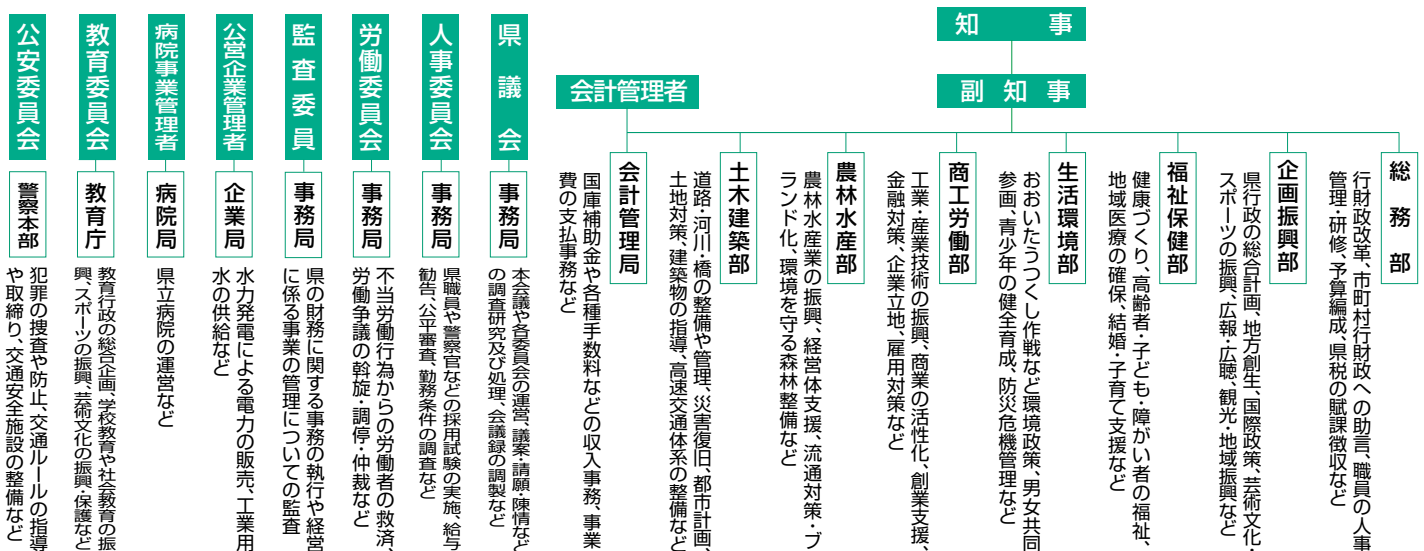
県民とともに築く「安心」「活力」「発展」の大分県

- 健やかで心豊かに暮らせる安心の大分県
- いきいきと働き地域が輝く活力あふれる大分県
- 人を育み基盤を整え発展する大分県

基本姿勢

- ◆ 県民が主役
- ◆ 県民の多様な価値観の尊重
- ◆ 県民の発想と活動の支援

大分県の組織と業務



※このほか、行政委員会として選挙管理委員会、海区漁業調整委員会、内水面漁場管理委員会、収用委員会があります。

※組織改正等により変更となる場合があります。

大分県版第4次産業革命 “OITA 4.0”への挑戦

挑戦

人工知能(AI)やロボット、自動運転などの革新的技術を駆使し、少子高齢化等により直面する地域課題を解決する取組を支援することで、県内の意欲的な企業の成長を促進するとともに、高い技術を持つ県外の企業や人材を呼び込み、次代を支える産業を育成していこうとするのが大分県版第4次産業革命“OITA 4.0”です。例えば、買い物に困っている過疎地の住民に、ドローンを使って商品を届ける宅配サービスや、ANAホールディングス(株)や国立研究開発法人宇宙航空研究開発機構(JAXA)とともに、小学生が学校にいながらロボットを遠隔操作して音声と映像で筑波宇宙センター内を社会見学するなど、様々なプロジェクトに企業と連携して挑戦しています。



ドローンを使った
宅配サービスの様子



遠隔操作ロボットを用いた
社会見学の様子



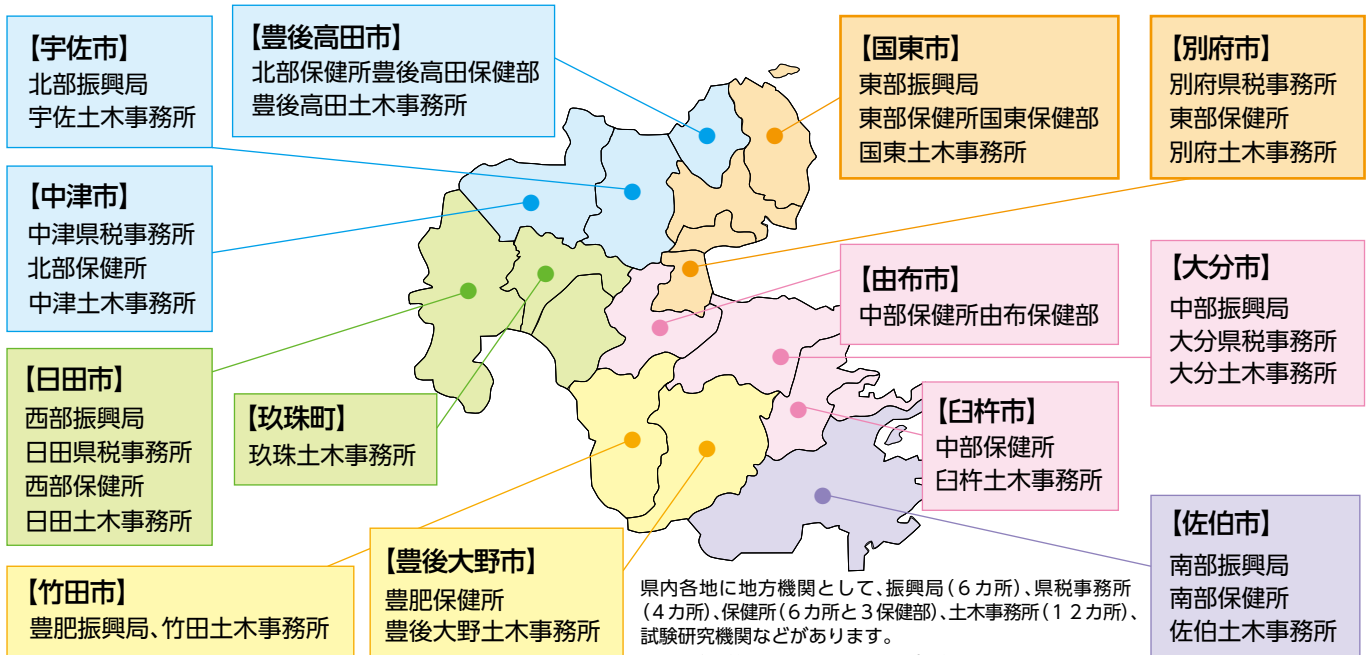
玉来ダムの工事進捗状況(平成31年1月)

県民を洪水被害から守る 「治水ダム」の建設

守る

度重なる大水害に見舞われた竹田市を洪水被害から守るため、一級河川大野川水系玉来川に「玉来ダム」を建設しています。建設地は阿蘇山の4回の大噴火で形成された阿蘇火砕流地帯の非常に複雑な地質上にあるため、国内最大規模の人工的な基礎岩盤により堤体の安定を図り、グラウチングを基本とした止水対策を施すなど、土木技術の粋を結集して建設を進めており、全国的にも注目されています。平成30年10月から本体コンクリート打設を開始したことで工事が本格化し、ダム本体はもとより道路や河川など多くの工事によって、周辺状況も刻々と変化する最盛期に入りますが、安全と環境に配慮しながら早期完成を目指し着々と進めています。

主な地方機関



行政

県民からの信頼を深め、事業の実現を目指す

Q 現在の仕事内容は？

総務課用地班に所属し、公共事業に必要な用地を取得する業務を担当しています。

まず、適正で公平な補償を行うため、補償コンサルタントや不動産鑑定士等へ調査を依頼し、取得しようとする土地の補償額などを算定します。その後、土地所有者の方へ事業や補償内容等の説明に伺い、協力をお願いします。事業を理解し協力していただくために、分かりやすく説明することはもちろん、信頼していただけるような姿勢で臨むことを心がけています。また、用地買収予定地で現地調査をしたり、用地交渉のために県外へ出張する事もあります。

Q 仕事のやりがいや魅力は？

土地所有者の方や調査等を依頼した業者、技術職の職員など、業務を通じて多くの人と関わり合え、行政職員ながら様々な分野の知識や体験を得られるところが魅力だと思います。また、土地所有者の方が新しい移転先に移るまで関わり合うので、無事に新たな住まいに移ったり、工事が完了した後に所有者の方からも「ありがとう」の言葉はとても嬉しく、やりがいを感じます。

Q これからやりたいことは？

現所属での経験を生かしつつ、どの配属先でも、県職員として県民から何を求められているかを常に意識していきたいと考えています。多くの方に「大分県民でよかった」と思ってもらえる大分県を目指します。



豊後高田
土木事務所

前門 由里香

平成29年4月採用 現所属



中津土木事務所
亀井 聖平

平成27年4月採用 現所属

総合土木

インフラ整備を通じて大分県の発展に貢献したい

Q 現在の仕事内容は？

中津日田道路建設室に所属し、中津日田道路の一部区間である耶馬溪道路の整備を行っています。具体的には、地域住民の方々の声を聴きながら、工事の発注に向けた設計書の作成、工事関係者との打ち合わせや監督業務を行っています。

インフラ整備は、地域住民の方々はもちろん、県外の方々にも利用していただき、生活・産業・観光など様々な面で大分県の発展へ貢献します。工事中だけでなく整備完了後も多くの方々と関わる仕事であるため、よりよいインフラが整備できるよう上司の指導のもと日々努力しています。

Q 仕事のやりがいや魅力は？

県の総合土木職の仕事は地域の方々だけではなく、中津日田道路のように県外の方々からも高い関心をもたれる大きな事業に携わることができるのが魅力です。また、利用した地域の方々からいただく感謝の言葉もやりがいの一つです。

Q 県職員を志望した理由は？

土木技術を学ぶ中で生活の基盤となるインフラ整備に関心を持ちました。学んだ知識を生かせること、生まれ育った大分をよりよい県へと発展させていくことができることから、大分県でインフラ整備に関わりたいと思い志望しました。

農業 現場第一 未来の農業を大分から創る

Q 現在の仕事内容は？

農業普及指導員として北部地域の白ねぎを担当しており、白ねぎの安定生産に向けた技術指導や経営指導、また、農家と関係機関とのパイプ役を担っています。

具体的には、ここ数年の異常気象に対応した病害虫対策や栽培技術指導、新規就農者の確保を目的とした就農学校の設立支援と就農地の確保などを行っています。特に病害虫対策では試験場や各社農薬メーカーと連携した現地実証を行う中で、病害虫の発生状況に基づいた防除指導や農薬の適正使用の周知を行い、持続可能で安全安心なものづくりができるように取り組んでいます。

Q 仕事のやりがいや魅力は？

農家が抱えている営農上の課題の解決方法を一緒に考えたり、時にはともに作業を行ったり、汗を流したりすることで信頼関係を築くことができます。課題が一步でも改善に向かい、その結果、農業経営がよりよい状態になった時にとってもやりがいを感じます。

Q これからやりたいことは？

普及現場以外の試験場や農業行政に従事しても、現場で抱えている問題や課題は何か、どうすれば農家のためになるのかを常に考えながら、安全安心な農業、稼げる農業が実現できる大分県の農業システムを構築していきたいです。



北部振興局
有村 聖矢
平成27年4月採用
東部振興局
平成30年4月～ 現所属



農林水産研究
指導センター
畜産研究部
本田 香朱美
平成28年4月採用 現所属

畜産

大分県の畜産をさらに 活気あるものにしたい

Q 現在の仕事内容は？

豚・鶏チームで養豚の担当をしており、豚の繁殖に係わる試験研究を行っています。具体的には、離乳後の母豚について照明を管理することで、ホルモン剤を使用せずに発情をコントロール出来るようにする技術の確立に取り組んでいます。この技術を確認することで、人工授精の回数を減らし、労働力や飼養する種雄豚の削減、産子数の増頭による生産性の向上を目指します。

その他、液状精液と凍結精液の製造・販売、凍結精液の受託製造、種子豚（種雄豚、種雌豚になる豚）の生産などの業務も行っていきます。

Q 仕事のやりがいや魅力は？

直接豚と触れ合いながら試験研究できることや、良い成果が出るように試行錯誤し、豚についての知識を深めながら試験研究を行えることはとても面白いです。また、自分の手で生み出した成果が普及していくことや、特許を取れることは魅力だと思います。

Q これからやりたいことは？

試験研究だけでなく、普及指導や畜産行政など様々な分野でも現場のニーズを把握し、学んだ知識や技術等を現場に生かせるようになります。そして、大分県の畜産のさらなる発展のために貢献したいです。

林業

治山事業で県民が安心して暮らせる環境を作りたい

Q 現在の仕事内容は？

山地に起因する災害の予防や復旧のための事業を行っています。具体的には、近年多発する台風や豪雨災害等による山地災害から県民の生命・財産を守るため、ダム等の設置計画から測量設計、工事発注、工事監督まで、すべての業務に携わっています。

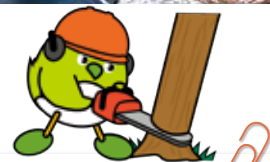
他にも、災害に対する危機意識の向上を目的とした啓発活動として、小学生や一般の方々を対象に出前教室や防災フェスタを行い、普段過ごしている自然の素晴らしさやその機能を知ってもらうとともに、山地災害等自然の持つ脅威への理解を深めています。

Q 仕事のやりがいや魅力は？

ダムなどを計画して工事が完成した後に、地元の方々から感謝の言葉をいただいたとき、とてもやりがいを感じます。また、自分の計画したダムが現地に残るのも魅力だと思っています。

Q 県職員を志望した理由は？

学生時代から、将来にわたって森林に関わる仕事がしたいと思っていました。全国的にも大分県の林業は盛んなので、その林業に自分も携わりたいと思い、大分県の林業職を志望しました。



南部振興局
釘宮 佑輔
平成29年4月採用 現所属



水産振興課
古川 あさひ
平成28年4月採用 現所属

水産

幅広い要望に対応し、漁業の経営安定をサポートする

Q 現在の仕事内容は？

主に、漁業者が使用する製氷貯水施設や加工場などの水産用共同利用施設の整備に関する仕事をしています。具体的には、施設整備を希望する漁業関係者、市町村及び国の関係機関と連携をとりながら、整備に関する計画策定や事業の進捗管理を行っています。水産用共同利用施設の多くが老朽化等により更新期を迎えている中、現状に合わせた施設を整備し、漁業の効率化を図るため、日々努力しています。

他にも、漁業者の所得向上を目標として各地区で策定される「浜プラン」に関する仕事や、養殖魚のPRR活動、魚類防疫の仕事など、様々なジャンルの仕事を担当しています。

Q 仕事のやりがいや魅力は？

施設整備のためには綿密な計画を練る必要があります。そこが私の業務の中で一番頭を悩ませるところです。計画策定から関わってきた施設が完成し、地元の方々が「便利になった」と喜んでいる姿をみたとき、やりがいを感じます。

Q 仕事と私生活の両立は？

1時間単位で取得できる年次有給休暇を活用しています。出張先の現場から職場に戻らず直接帰宅したり、仕事に区切りが付いたときには早めに退庁ジムに行って汗を流したりしています。

保健師

県民が健やかで 心豊かに暮らせる 地域づくりを目指す

Q 現在の仕事内容は？

地域保健課で健康増進対策、結核・感染症対策を担当しています。
健康増進対策では、大分県が掲げる「健康寿命日本一の実現」に向けて、県民の生活に関連の深い店舗や事業所などを訪問し、健康づくりの気運を高めるとともに、事業所における分煙対策など環境整備を支援しています。

結核・感染症対策では、結核と診断された方が安心して確実に治療ができるよう、関係機関と連携を取りながら、服薬支援・療養相談・健診などを行っています。

この他にも保健所では、母子保健、精神保健、難病対策、介護予防、看護対策など、様々な視点から地域を支えています。

Q 仕事のやりがいや魅力は？

対個人の相談業務から、県全体の施策に関わる業務まで、幅広く携われるのが県の保健師の魅力だと思います。様々な方と関わるため、調整能力が求められたり、社会の動向を捉えたうえでの企画能力も求められますが、仕事を成し遂げたときの達成感は大きいです。

Q 県職員を志望した理由は？

県の保健師は、地域保健部門を担う保健所や本庁、職員の健康管理を行う産業保健部門、精神保健福祉センターなどの専門機関での勤務、さらには国への派遣など、様々な活動の場で保健活動を展開でき、多様な経験ができることから志望しました。



中部保健所
由布保健部
大津 瑠璃
平成27年4月採用
東部保健所
平成30年4月～ 現所属

薬剤師

薬剤師の専門性を生かし、 県民の暮らしを支える

Q 現在の仕事内容は？

大分県立病院薬剤部では、調剤、製剤、医薬品管理、医薬品情報管理、抗がん剤の無菌調製、服薬指導、チーム医療などの業務を行っています。

私は調剤や抗がん剤の無菌調製、薬剤管理指導、栄養サポートチーム業務を担当しています。調剤は薬剤師の基本的な業務ですが、患者さんに適切な薬物療法を受けて頂くうえで最も重要な業務です。処方せんを受けてから必要に応じて医師に疑義照会もします。調剤し、最終監査として、処方の内容、調剤した内容をチェックしたうえで、患者さんにお渡ししています。

Q 仕事のやりがいや魅力は？

仕事の魅力は、臨床だけでなく、薬事行政や食品衛生、環境衛生など様々な仕事ができることです。

また、転勤により常に新しい人と、新しい仕事をするので、いつまでも新鮮な気持ちで仕事に臨むことができることも魅力だと思います。

Q 仕事と私生活の両立は？

休暇を計画的に取るので、趣味の写真撮影に出かけています。最近の休日は、子どもが生まれたので、イクメンとして奮闘しながら専ら子どもばかり撮っています。



大分県立病院
上田 知秀
平成28年5月採用
環境保全課
平成30年4月～
大分県立病院

主な職種と配属先

※試験を実施する職種(試験区分)は、年度によって異なりますので、必ず受験案内でご確認ください。各職種の詳細は、ホームページをご覧ください。

◆事務系の職種

行政・一般事務

県政の総合企画、地域振興、国際政策、社会福祉、保健衛生、環境保全、防災対策、商工業振興、農林水産業振興、社会基盤の整備など、県行政のあらゆる分野の業務に従事します。

職務内容も県の将来を見据えた各種施策の企画立案のほか、予算、経理、庶務などの内部的なものから、県税の賦課徴収、県政の広報、公共事業の用地取得など、対外的なものまで多岐にわたります。

【主な配属先】 本庁各課、振興局などの地方機関、県立学校

教育事務

教育委員会において、学校教育や社会教育、スポーツ・文化の振興など、教育行政施策の企画立案・推進、予算・経理、庶務などの業務を行います。

また、市町村立小・中学校では、収入・支出、調査統計、施設維持管理、公有財産管理、教職員の給与・旅費・福利厚生など、学校運営全般にわたっての事務を行い、教員とともに教育を支える重要な仕事を担当します。

【主な配属先】 教育委員会、市町村立小・中学校

警察事務

警察官とともに公共の安全と秩序の維持のための業務を行います。職務内容は、予算編成、職員の給与や福利厚生、備品・施設管理等の事務のほか、犯人の指紋や足跡の鑑定、犯罪の分析統計等の専門的な分野にもわたります。勤務形態は、原則週休2日の毎日制勤務ですが、当直勤務等の変則勤務や緊急時の深夜の呼び出し、休日勤務を伴うこともあります。

採用時には、業務の特殊性から警察学校に約1か月入校し、職員に必要な知識等を学び、その後、警察署へ配属されます。

【主な配属先】 警察本部、警察署

◆専門知識を生かして働く職種

建築

建築物の確認・許可、県営住宅の計画・建設、住宅行政に関する企画立案、県有建築物の企画・設計、工事監理、維持保全などの業務を行います。

【主な配属先】 建築住宅課、施設整備課、土木事務所など

化学

大気汚染、水質汚濁等の公害防止、環境影響評価の審査・指導、産業廃棄物対策等、生活環境保全に関する企画立案、監視指導及び検査・研究、ガス事業等の保安などの業務を行います。

【主な配属先】 本庁各課、保健所、衛生環境研究センター

農業

農業振興及び農村の活性化を図るため、施策の企画立案・推進、生産技術指導、経営改善指導、研究などの業務を行います。

【主な配属先】 本庁各課、振興局、農林水産研究指導センターなど

畜産

畜産の振興及び畜産農家の経営安定を図るため、施策の企画立案・推進、生産技術指導、研究などの業務を行います。

【主な配属先】 本庁各課、振興局、農林水産研究指導センターなど

林業

森林計画や保安林管理・造林事業・獣害対策など森林を守り育てる業務、林業事業体の経営力の強化、木材加工施設の整備、県内外・海外への木材の販路拡大など林業・木材産業の振興に向けた業務を行います。

また、乾しいたけをはじめとする特用林産物の振興に向けた業務を行います。

【主な配属先】 本庁各課、振興局、農林水産研究指導センターなど

総合土木

道路、河川・海岸、ダム、砂防、港湾、都市計画などの土木事業や、農業水利施設(水路・ため池)、ほ場、農道の整備及び農村環境保全など農業農村整備事業に関する計画、設計、積算、施工管理、維持管理などの業務を行います。

【主な配属先】 本庁各課、振興局、土木事務所、ダム建設事務所など

その他、

【心理】、【少年補導職員】、【水産】、【機械】、【電気】、【鑑定(法医)】、【鑑定(化学)】、【職業訓練指導員】、【研究員】などの職種があります。

◆資格や免許を生かして働く職種

司書

県立学校の図書館において、司書業務及び学校事務に従事します。

また、県立図書館等において、専門の業務に従事します。

【主な配属先】 県立学校の図書館、県立図書館など

薬剤師

知事部局の本庁各課、保健所、衛生環境研究センターでは、医薬品や食品の製造業者及び生活衛生営業施設への指導や検査などの分野で、公衆衛生に関する企画立案、監視指導及び検査・研究などの業務を行います。

また、県立病院では、調剤や服薬指導、抗がん剤等の無菌調製、医薬品情報管理などの業務を行います。

【主な配属先】 本庁各課、保健所、衛生環境研究センター、県立病院

保健師

本庁各課、保健所などでは、精神保健・難病・エイズ等の専門的な分野の保健業務を行うほか、地域保健に関する情報の収集・分析・提供などを行います。

また、こころとからだの相談支援センターでは、精神保健相談やうつ病対策などの業務を行います。

なお、母子保健や介護保険など市町村が実施するサービスについても、求めに応じて技術的な助言等を行います。

【主な配属先】 本庁各課、保健所、こころとからだの相談支援センターなど

獣医師

業務は大きく畜産関係と衛生関係に分かれます。

畜産関係では、家畜の保健衛生、防疫、生産振興技術の研究などの業務を行います。

衛生関係では、食品衛生・環境衛生の監視指導、動物愛護、食中毒・感染症の検査・研究、と畜検査などの業務を行います。

【主な配属先】 (畜産関係) 本庁各課、家畜保健衛生所、農林水産研究指導センター (衛生関係) 本庁各課、保健所、衛生環境研究センター、動物愛護センター、食肉衛生検査所

その他、

【管理栄養士】、【診療放射線技師】、【臨床検査技師】、【理学療法士】、【作業療法士】、【児童自立支援専門員】などの職種があります。

職員研修制度とサポート制度

新採用職員研修

4月 前期研修

入庁後すぐ、県職員としての心構えや業務遂行に必要な基本的な知識、社会人としての基本的な態度や姿勢を学びます。宿泊研修のため、同期の絆も深まります。

6月~11月頃 農業等現場体験研修

農業などの現場や小規模集落の共同作業を通じて、県職員としての自覚と意識を高めるとともに現場感覚を養います。

10月 後期研修

職場での実務経験を踏まえ、仕事の進め方を円滑にするコミュニケーション能力を身に付けます。



グループアドバイザー制度

先輩職員がグループアドバイザーとなり、食事会などを通じて交流し職場外での自己啓発支援やプライベートの相談を受けるなど、職種や配属先の垣根を越えてサポートしています。



特別相談員制度

県職員OBが特別相談員となり、個別面談を通じて仕事や職場環境、健康状態や生活習慣などについて相談にのっています。

新採用職員を支える制度

県民ニーズの多様化・高度化などに対応し質の高い行政サービスの提供が求められる中、「自ら考え自ら行動する職員」を育成するため、職員のキャリアに応じた階層別研修を基本に、キャリアアップ研修、職場研修、専門研修、派遣研修など、きめ細やかな職員研修を実施しています。

また、新採用職員が新たな職場環境へ適応できるようサポートする制度も充実しています。

◇新採用職員に聞きました◇

採用されて10ヶ月が経ちましたが今の心境を教えてください。

入庁当初は分からないことばかりで不安に思うことも多々ありますが、指導担当の先輩や課の皆さんに丁寧に教えていただき、今では自分のペースで落ち着いて業務に取り組めるようになりました。

採用直後と今とで心境に変化はありますか。

採用前に予想していたよりもずっと、研修に力を入れていると感じます。座学だけでなくグループディスカッションや自分の希望で選択できる語学研修など多岐にわたるメニューがあります。新採用職員研修や中途採用者向けの研修、先輩職員との交流の場もあって、不安解消につながっています。

新採用指導担当者の方へ一言お願いします。

いつも快く質問に答えてくださりありがとうございます。また、私が手一杯の時に資料作成を分担していただく等多大なサポートをいただき大変助かっています。一人で抱え込まずに相談しながら業務が進められるのでとても安心して仕事に取り組んでいます。

これから県を志望する人へのメッセージをお願いします。

県の職務は多岐にわたり、また異動も定期的にあるので様々な事に挑戦したい方にはぴったりだと思います。大変なこともありますが、職場の先輩がフォローしてくれるので安心して働くことができます。私は大分県が大好きなので、大分県で、大分県のために仕事ができることもやりがいを感じます。ぜひ一緒に大分県を元気にしましょう。

雇用労働政策課
主事 木原 有里
採用年月:平成30年4月



指導担当者制度

新採用職員一人ひとりに、職場において指導にあたる新採用職員指導担当者を配置しています。

◇新採用職員指導担当者に聞きました◇

配属されて10ヶ月が経ちましたが新採用職員の方の様子を教えてください。

最初は仕事のやり方等にとまどいもあったかと思いますが、持ち前の明るさと積極性ですぐに職場や業務に適応し、新しい課題にも次々と挑戦しており、頼もしい限りです。これからも幅広い分野にその能力を発揮して欲しいです。

指導担当者として心がけていることを教えてください。

迷ったり、疑問に思ったときにすぐに聞くことができる雰囲気を作ると同時に、いい加減なことを教えないよう、自分も一緒に調べたり考えるようにしたいと思っています。

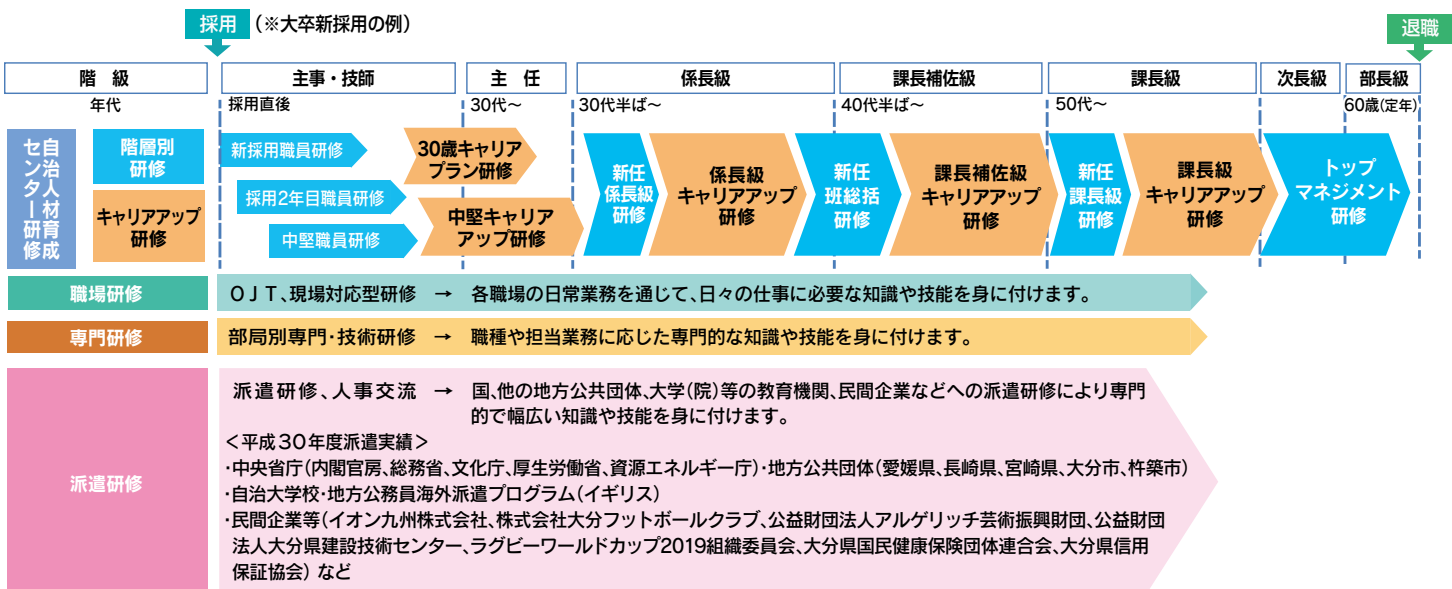
これから県を志望する人へのメッセージをお願いします。

行政は、業務が多岐にわたり、人生経験や学んだことの全てが生かせる職場です。皆さんを支援する制度もありますので安心して入庁してください。大分県がより魅力的な地域となるために、皆さんと一緒に働けることを楽しみにしています！

雇用労働政策課
主幹 師藤 京子



職員研修体系図



待遇と勤務

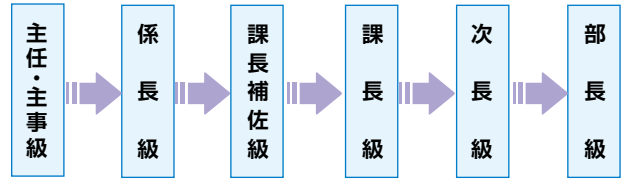
■ 配属・異動・昇任

新採用職員は、主事、技師、研究員などとして、本庁各課や、振興局、県税事務所、保健所、土木事務所などの地方機関に配属されます。

異動は、県職員としての基本を身に付け、幅広い職務経験を積んでもらうため、3～4年間程度で配置換えを行います。

昇任は、上位の職級へ任命されることを言います。行政職の場合、次のように進んでいきます。

【行政職の昇任の例】



■ 初任給、諸手当 (平成30年4月1日現在)

職務の種類等に応じて、初任給は異なりますが、主な職種の初任給は次のとおりです。初任給は、採用前の学歴や経歴に応じて加算されます。

諸手当については、期末・勤勉手当(ボーナス)が6月、12月の年2回、計4.45か月分が支給されるほか、状況に応じて扶養手当、住居手当、通勤手当などが支給されます。

試験の種類等		初任給
行政職	上級(大学卒業程度)	187,200円
	中級(短大卒業程度)	167,200円
	初級(高校卒業程度)	153,000円
公安職	警察官A(大学卒業)	206,900円
	警察官B(高校卒業)	174,400円

■ 勤務時間・休日・休暇等 (平成31年1月1日現在)

● 勤務時間・休日

原則として、勤務時間は月曜日から金曜日の8時30分から17時15分まで、休憩時間は12時から13時までです。完全週休2日制(休日:土曜日、日曜日、祝日、年末年始)ですが、公務の運営上の事情により勤務日や勤務時間が異なる場合があります。また、育児や介護を行う職員などのための時差通勤により勤務時間が異なる場合もあります。

● 主な休暇

種類	取得できる日数など
年次有給休暇	年間20日 (4月採用の場合、12月までに15日取得可)
公務災害による休暇	3年以内(有給)
介護休暇	6か月以内(無給)
出産育児関係	図のとおり

※その他、病気休暇や慶弔休暇などもあります。

● 出産や育児のための主な休暇・休業等

	妊娠	出産	1歳	2歳	3歳	小学校入学	中学校入学
女性職員	妊娠障害休暇【有給】 (1回の妊娠につき14日以内)	産前産後休暇【有給】 (出産前8週間、出産後8週間)					
男性職員		出産補助休暇【有給】 (出産前4週間から出産後2週間までの3日以内)	育児参加休暇【有給】 (出産前8週間から出産後8週間までの5日以内)				
男女共通		育児休業【無給】 (子どもが1歳までは育児休業手当金の支給あり)	育児時間【有給】 (2歳まで:1日60分を2回または1日120分を1回。2歳3か月まで:1日45分を2回または1日90分を1回)				
		部分休業【勤務しない時間は減額】				(勤務時間の始めまたは終わりに1日2時間以内)	
		育児短時間勤務【勤務時間に応じた額を支給】				(一定の勤務形態の中から希望する時間帯に勤務できる。例:1日3時間55分×5日=1週当たり19時間35分勤務など)	
		子の看護休暇【有給】 (年間5日以内。子どもが複数の場合は年間10日以内)					
		時差通勤 (勤務時間9:00~17:45または8:00~16:45)					

福利厚生 ※知事部局に勤務する職員の例

- 職員住宅 独身者用、単身者用、世帯用などの職員住宅が県内各地に設置されています。
- 健康診断等 全職員を対象とした毎年1回の定期健康診断と特定年齢での人間ドックを実施するほか、各種がん検診も受診できます。また、ストレスチェックや専門スタッフ等による健康相談も実施しています。
- 給付制度 職員やその被扶養者が病気やけがをした場合は、地方職員共済組合や互助会から医療費の給付が受けられるほか、結婚、出産、子どもの入学、休業、災害などの場合にも給付を受けられます。
- 貸付制度 生活必需品の購入、住宅の購入、子どもの入学や修学、介護、療養、災害などで資金を必要とする場合に地方職員共済組合や互助会から貸付を受けられます。
- 文化厚生事業 対象となる宿泊施設やレジャー施設を利用する際に補助を受けられます。

試験情報Q&A

Q 採用試験は毎年あるのですか？

A 採用試験は毎年実施されますが、募集する職種(試験区分)は年度によって異なりますので、実施の有無、採用予定者数などについては、必ず受験案内で確認してください。(受験案内の内容については、配布開始に合わせてホームページにも掲載します。)

Q 翌年度の試験の日程や試験区分、採用予定者数はいつ頃わかりますか？

A 詳細な試験の日程と募集する試験区分などは、例年3月下旬には決定されます。決定され次第、ホームページ上でお知らせします。また、採用予定者数については、各試験の受験案内に掲載しますのでご確認ください。

Q 同一試験日の試験について、複数の職種を重複して申し込むことはできますか？

A 同一試験日の複数職種の申し込みはできませんので、いずれか1つを選択して申し込んでください。また、受験申込受付後は変更ができませんので、ご注意ください。

Q 受験するには特別な資格・免許が必要ですか？

A 上級試験(司書)と医療免許資格職試験では、資格・免許が必要ですので、受験案内で確認してください。資格・免許を取得見込みであれば受験できますが、取得できなければ試験に合格しても採用されません。

Q 上級試験は大学卒業(見込み)者でないと受験できないのでしょうか？

A 上級試験は、試験問題の程度が大学卒業程度という意味で、学歴に関係なく受験資格を満たしていれば受験できます。なお、中級試験の総合土木は大学卒業(見込み)者、初級試験の総合土木は大学、短期大学、高専卒業(見込み)者は受験できません。また、警察官採用試験では大学卒業(見込み)者とそれ以外の者との試験区分が異なります。

Q 試験の成績を知ることはできますか？

A 各試験の合格発表日以後に、総合得点、順位、試験項目別の得点等の情報提供を行っています。方法は2つあり、口頭による開示請求と郵送による情報提供(警察官採用試験の一部は除く)です。詳しくは、各試験の受験案内をご覧ください。

過去2年間の試験実施状況

試験種類	試験区分	平成30年度			平成29年度			競争率			
		受験者数	男性 女性	合格者数	男性 女性	受験者数	男性 女性		合格者数	男性 女性	
上級試験	行政	364	235 129	77	37 40	4.7	399	254 145	67	43 24	6.0
	行政(社会人経験者)	148	94 54	8	5 3	18.5	196	149 47	5	4 1	39.2
	教育事務	73	37 36	17	9 8	4.3	76	45 31	14	5 9	5.4
	警察事務	39	16 23	11	1 10	3.5	43	21 22	7	1 6	6.1
	心理						13	2 11	4	0 4	3.3
	司書	42	15 27	3	0 3	14.0	28	8 20	2	0 2	14.0
	建築	16	13 3	4	3 1	4.0	15	12 3	5	5 0	3.0
	化学	13	11 2	3	3 0	4.3	9	7 2	2	2 0	4.5
	農業	22	15 7	13	9 4	1.7	28	19 9	12	7 5	2.3
	畜産	4	3 1	3	3 0	1.3	7	6 1	3	2 1	2.3
	林業	11	8 3	4	3 1	2.8	18	13 5	7	4 3	2.6
	林業(社会人経験者)						11	11 0	2	2 0	5.5
	水産	8	7 1	4	4 0	2.0	8	8 0	1	1 0	8.0
	総合土木	29	28 1	15	14 1	1.9	36	32 4	15	13 2	2.4
	総合土木(社会人経験者)	11	11 0	5	5 0	2.2	20	19 1	2	1 1	10.0
	機械	5	5 0	1	1 0	5.0	6	6 0	1	1 0	6.0
	電気	10	10 0	1	1 0	10.0	11	9 2	3	3 0	3.7
	鑑定(化学)						3	3 0	1	1 0	3.0

試験種類	試験区分	平成30年度			平成29年度			競争率			
		受験者数	男性 女性	合格者数	男性 女性	受験者数	男性 女性		合格者数	男性 女性	
中級試験	総合土木	3	3 0	1	1 0	3.0	6	6 0	2	2 0	3.0
	一般事務	112	75 37	10	6 4	11.2	123	79 44	12	8 4	10.3
初級試験	教育事務	40	22 18	4	2 2	10.0	30	17 13	3	2 1	10.0
	警察事務	63	31 32	8	3 5	7.9	41	13 28	4	1 3	10.3
	林業	9	9 0	3	3 0	3.0	8	8 0	2	2 0	4.0
	総合土木	10	9 1	4	3 1	2.5	13	13 0	4	4 0	3.3
	電気						5	5 0	1	1 0	5.0
	医療免許資格職試験Ⅰ	管理栄養士	34	4 30	2	0 2	17.0				
	保健師	22	2 20	8	1 7	2.8	20	20 0	5	0 5	4.0
医療免許資格職試験Ⅱ	診療放射線技師	8	7 1	2	1 1	4.0	8	5 3	1	1 0	8.0
	臨床検査技師	26	10 16	3	0 3	8.7	34	11 23	3	1 2	11.3
	学校栄養職員	20	0 20	1	0 1	20.0	45	1 44	3	0 3	15.0
警察官A	一般	313	— —	58	— —	5.4	361	— —	49	— —	7.4
	チャレンジ枠	40	— —	7	— —	5.7	46	— —	7	— —	6.6
警察官A(女性)	一般	65	— —	13	— —	5.0	92	— —	10	— —	9.2
	チャレンジ枠	10	— —	3	— —	3.3	12	— —	3	— —	4.0
警察官B	一般	153	— —	26	— —	5.9	84	— —	26	— —	3.2
警察官B(女性)	一般	47	— —	12	— —	3.9	39	— —	10	— —	3.9

過去2年間の採用選考実施状況

※ここに掲載されている職種は毎年採用があるとは限りません。詳しくはホームページなどで確認してください。

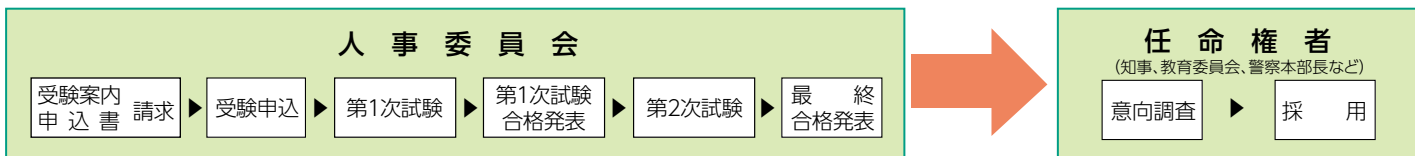
平成30年度

- ・獣医師
- ・薬剤師
- ・児童自立支援専門員
- ・職業訓練指導員(自動車整備、建築、電気(電気設備・情報処理))
- ・研究員(電気、機械)
- ・無線技術士
- ・農業技術員
- ・一般事務(身体障がい者)
- ・教育事務(身体障がい者)
- ・警察事務(身体障がい者)
- ・看護師
- ・助産師
- ・臨床心理士
- ・精神保健福祉士
- ・医療ソーシャルワーカー

平成29年度

- ・獣医師
- ・薬剤師
- ・保健師
- ・児童自立支援専門員
- ・職業訓練指導員(竹工芸)
- ・学芸員
- ・農業技術員
- ・一般事務(身体障がい者)
- ・教育事務(身体障がい者)
- ・警察事務(身体障がい者)
- ・看護師
- ・助産師

受験申込から採用までの流れ



2019年度試験等実施予定

試験種類	第1次試験日・試験会場	申込受付期間
上級試験(大学卒業程度)	2019年6月23日(日)大分会場、関東会場	5月7日(火)～5月24日(金)
医療免許資格職試験I	2019年6月23日(日)大分会場、関東会場	5月7日(火)～5月24日(金)
上級試験(社会人経験者)	2019年9月29日(日)大分会場、関東会場	8月5日(月)～8月23日(金)
中級試験(短大卒業程度)	2019年9月29日(日)大分会場	8月5日(月)～8月23日(金)
初級試験(高校卒業程度)	2019年9月29日(日)大分会場	8月5日(月)～8月23日(金)
医療免許資格職試験II	2019年9月29日(日)大分会場	8月5日(月)～8月23日(金)
警察官A試験、警察官A(女性)試験	2019年5月19日(日)大分会場	3月25日(月)～4月18日(木)
警察官A試験(チャレンジ枠)、警察官A(女性)試験(チャレンジ枠)	2019年9月22日(日)大分会場	7月29日(月)～8月22日(木)
警察官B試験、警察官B(女性)試験	2019年9月22日(日)大分会場	7月29日(月)～8月22日(木)

上記の試験以外にも選考試験が行われる予定です。
職種や日程など詳細は、受験案内又は大分県ホームページで必ず確認してください。

受験案内・申込書の入手方法

受験案内・申込書は、試験ごとに配布します。配布開始日は、大分県人事委員会事務局のホームページでご確認ください。

①直接入手できる場所 ※警察官試験については、警察本部警務課、各警察署でも入手できます。

【県内】

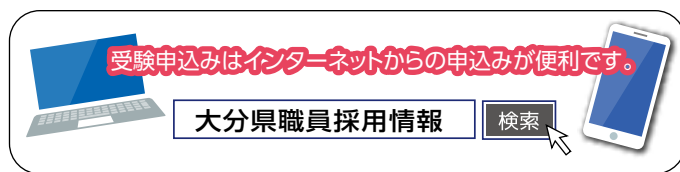
- 大分県人事委員会事務局
- 大分県庁舎(本館、新館、別館)の受付
- 大分県立図書館
- 振興局
- 東部、南部、豊肥、西部、北部
- 土木事務所
- 豊後高田、別府、臼杵、豊後大野、玖珠、中津

【県外】

- 大分県東京事務所 ☎03-6862-8787
東京都中央区銀座2-2-2 ヒューリック西銀座ビル6階
- 大分県大阪事務所 ☎06-6345-0071
大阪市北区梅田1-1-3-2100 大阪駅前第3ビル21階
- 大分県福岡事務所 ☎092-721-0041
福岡市中央区天神2-14-8 福岡天神センタービル10階

②インターネットでダウンロードする場合

試験ごとの受験案内は、配布開始から大分県人事委員会事務局のホームページに掲載され、ダウンロードできます。申込書はホームページに掲載されませんので、インターネットでお申込みください。ただし、この場合は、受験票を電子メールで送信しますので、各自で印刷する必要があります。



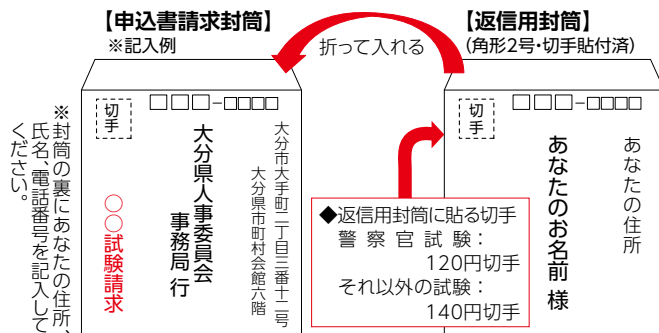
③郵送で請求する場合

申込書請求封筒の表左側に試験種類(例:上級試験)を赤書きし、返信用封筒を同封して請求してください。申込受付期限直前の請求は、間に合わない場合があるので、余裕を持って請求してください。

【請求先】

- 警察官試験
大分県警察本部警務課
〒870-8502 大分市大手町3-1-1 大分県庁舎新館8階
- それ以外の試験
大分県人事委員会事務局
〒870-0022 大分市大手町2-3-12 大分県市町村会館6階

※この総合案内では、2019年度に実施する大分県職員採用試験の概要についてお知らせしています。募集職種、採用予定者数などの試験の詳細については、試験ごとに配布する「受験案内」で必ずご確認ください。



【問合せ先】大分県人事委員会事務局

〒870-0022 大分市大手町2-3-12 (大分県市町村会館6階)

☎ 097-506-5212(直通) FAX 097-506-1787

大分県人事委員会事務局ホームページ <http://www.pref.oita.jp/site/saiyouzyouhou/>

大分県人事委員会事務局フェイスブック <https://www.facebook.com/oita.saiyou>

職員採用情報は
ここに掲載して
います!

