

I 調査結果の概要

1 結果概要

(1) 表1で示すとおり、平成30年3月の卒業生総数は15,580人で、前年に比べると299人減少している。

就職者総数は6,852人で、前年より298人減少している。また、県内就職者総数は4,006人で、前年より115人減少している。

就職者総数に対する県内就職率は58.5%で、前年より0.9ポイント上昇している。また、2ページの図2に示すとおり、県内高校出身者の県内就職率をみると、大学で71.1%（前年に比べ1.0ポイント上昇）、短期大学・高等専門学校で87.9%（同0.8ポイント低下）、専修学校で74.6%（同2.3ポイント低下）になっている。

進学者総数は7,344人で、前年より22人減少している。県内進学率は42.5%で、前年より2.2ポイント低下している。

表1 学校種別進路状況

(単位:人、%)

区 分	総 数			大 学		短期大学・高等専門学校		専修学校(専門課程)		高 等 学 校		
	30年3月	29年3月	対前年増減	30年3月	29年3月	30年3月	29年3月	30年3月	29年3月	30年3月	29年3月	
卒業生総数	15,580	15,879	-299	3,010	3,184	1,040	1,068	1,447	1,525	10,083	10,102	
①	就職者総数	6,852	7,150	-298	2,228	2,352	728	754	1,279	1,400	2,617	2,644
	就職率	44.0	45.0	-1.0	74.0	73.9	70.0	70.6	88.4	91.8	26.0	26.2
	うち県内就職者	4,006	4,121	-115	718	674	501	543	852	948	1,935	1,956
	県内就職率	58.5	57.6	0.9	32.2	28.7	68.8	72.0	66.6	67.7	73.9	74.0
②	進学者総数	7,344	7,366	-22	302	295	209	189	50	44	6,783	6,838
	進学率	47.1	46.4	0.7	10.0	9.3	20.1	17.7	3.5	2.9	67.3	67.7
	うち県内進学者	3,120	3,293	-173	195	192	84	111	25	28	2,816	2,962
	県内進学率	42.5	44.7	-2.2	64.6	65.1	40.2	58.7	50.0	63.6	41.5	43.3
③	一時的な仕事に就いた者	175	116	59	50	30	27	33	20	17	78	36
	一時的な仕事に就いた者の率	1.1	0.7	0.4	1.7	0.9	2.6	3.1	1.4	1.1	0.8	0.4
	うち県内居住者	134	81	53	25	14	20	22	20	13	69	32
	県内居住率	76.6	69.8	6.8	50.0	46.7	74.1	66.7	100.0	76.5	88.5	88.9
④	その他総数	1,230	1,283	-53	430	507	76	92	98	65	626	619
	その他の率	7.9	8.1	-0.2	14.3	15.9	7.3	8.6	6.8	4.3	6.2	6.1
	うち県内入学・居住者	583	611	-28	51	63	38	47	80	63	414	438
	県内入学・居住率	47.4	47.6	-0.2	11.9	12.4	50.0	51.1	81.6	96.9	66.1	70.8

注) 高等学校卒業生のうち、

②の「進学者総数」は、大学等進学者及び専修学校(専門課程)進学者の計である。

④の「その他総数」は、専修学校(一般課程)等入学者、公共職業能力開発施設等入学者、不詳・死亡、その他の者の計である。

①の「就職者総数」(うち県内就職者)には、大学等に進学しかつ就職した者、専修学校(専門課程)に進学しかつ就職した者、専修学校(一般課程)等に入学しかつ就職した者及び公共職業能力開発施設等に入学しかつ就職した者(29年3月:35人うち県内35人、30年3月:21人うち県内20人)も含むため、①~④の計と卒業生総数は一致しない。

専修学校(専門課程)卒業生のうち、①の「就職者総数」には、大学等に進学しかつ就職した者(29年3月:1人)も含むため、①~④の計と卒業生総数は一致しない。

図1 学校種別県内就職率の推移

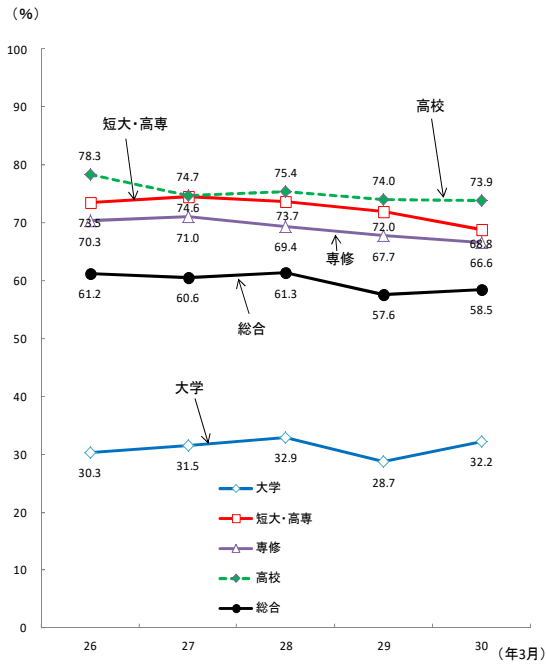


図2 県内高校出身者の県内就職率の推移

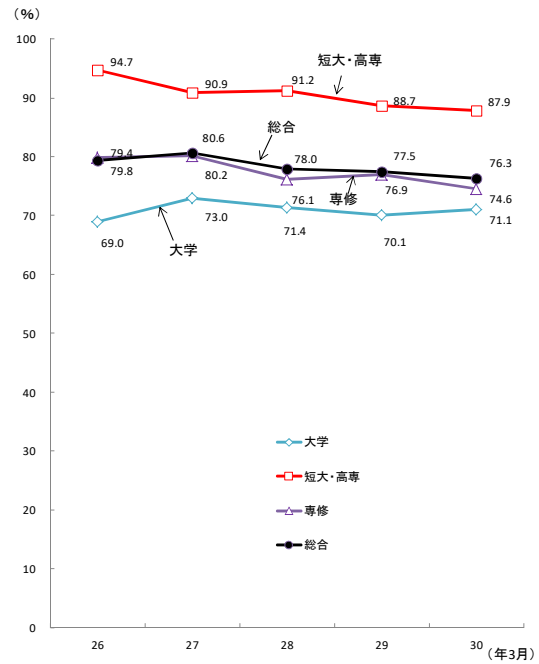


図1(表) 学校種別県内就職率の推移 (単位:%)

区分	26	27	28	29	30
総合	61.2	60.6	61.3	57.6	58.5
大学	30.3	31.5	32.9	28.7	32.2
短大・高専	73.5	74.6	73.7	72.0	68.8
専修	70.3	71.0	69.4	67.7	66.6
高校	78.3	74.7	75.4	74.0	73.9

図2(表) 県内高校出身者の県内就職率の推移 (単位:%)

区分	26	27	28	29	30
総合	79.4	80.6	78.0	77.5	76.3
大学	69.0	73.0	71.4	70.1	71.1
短大・高専	94.7	90.9	91.2	88.7	87.9
専修	79.8	80.2	76.1	76.9	74.6

表2 県内高校出身者の就職状況

(単位:人、%)

区分	総合		大 学		短期大学・高等専門学校		専修学校(専門課程)	
	30年3月	29年3月	30年3月	29年3月	30年3月	29年3月	30年3月	29年3月
就職者総数	2,324	2,447	751	742	503	550	1,070	1,155
うち県内就職者	1,774	1,896	534	520	442	488	798	888
県内就職率	76.3	77.5	71.1	70.1	87.9	88.7	74.6	76.9

(2) 県外就職者を就職先地方別で見ると、表3に示すとおり、大学卒業者では関東への就職者が最も多く、その他の学校種別では九州・沖縄に最も多く就職している。全体では、九州・沖縄1,085人(38.1%)、関東942人(33.1%)、近畿325人(11.4%)、中部164人(5.8%)、中国143人(5.0%)の順となっている。

前年と比較すると、図3に示すとおり、近畿(+0.7%)、関東(+0.5%)、北海道・東北(+0.4%)及びその他(国外・就職先不明、+0.3%)への就職者の割合が上昇し、九州・沖縄(-0.8%)、中部(-0.6%)、中国(-0.5%)及び四国(-0.1%)への就職者の割合が低下している。

表3 県外就職者の就職先地方別状況

(単位:人、%)

区 分	県外 就職者数	県外就職者の内訳							
		九州 ・沖縄	四国	中国	近畿	中部	関東	北海道 ・東北	その他
大学	1,510	458	35	64	163	68	605	18	99
構成比		30.3	2.3	4.2	10.8	4.5	40.1	1.2	6.6
短期大学・高等専門学校	227	111	8	9	24	3	71	-	1
構成比		48.9	3.5	4.0	10.6	1.3	31.3	-	0.4
専修学校(専門課程)	427	214	10	21	55	8	114	-	5
構成比		50.1	2.3	4.9	12.9	1.9	26.7	-	1.2
高等学校	682	302	6	49	83	85	152	1	4
構成比		44.3	0.9	7.2	12.2	12.5	22.3	0.1	0.6
合計	2,846	1,085	59	143	325	164	942	19	104
構成比		38.1	2.1	5.0	11.4	5.8	33.1	0.7	3.7

注)端数処理の関係で、各地方の構成比を合計しても100にならない場合がある。

注)「高等学校の県外就職者の内訳」の出典は『学校基本調査』。

図3 県外就職者の就職先地方別状況(推移)

