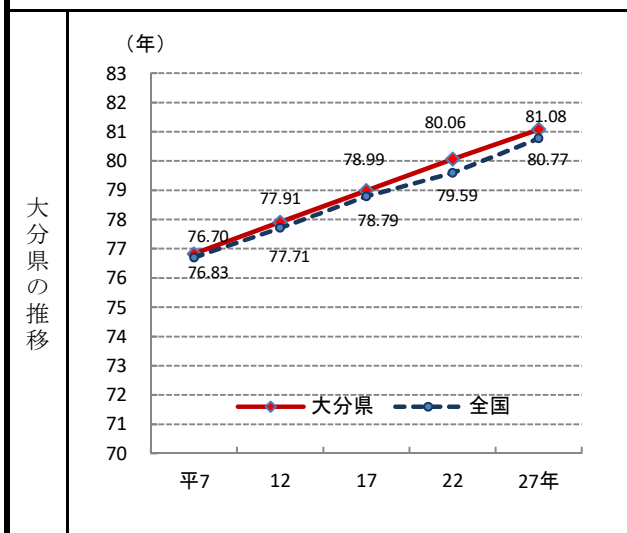
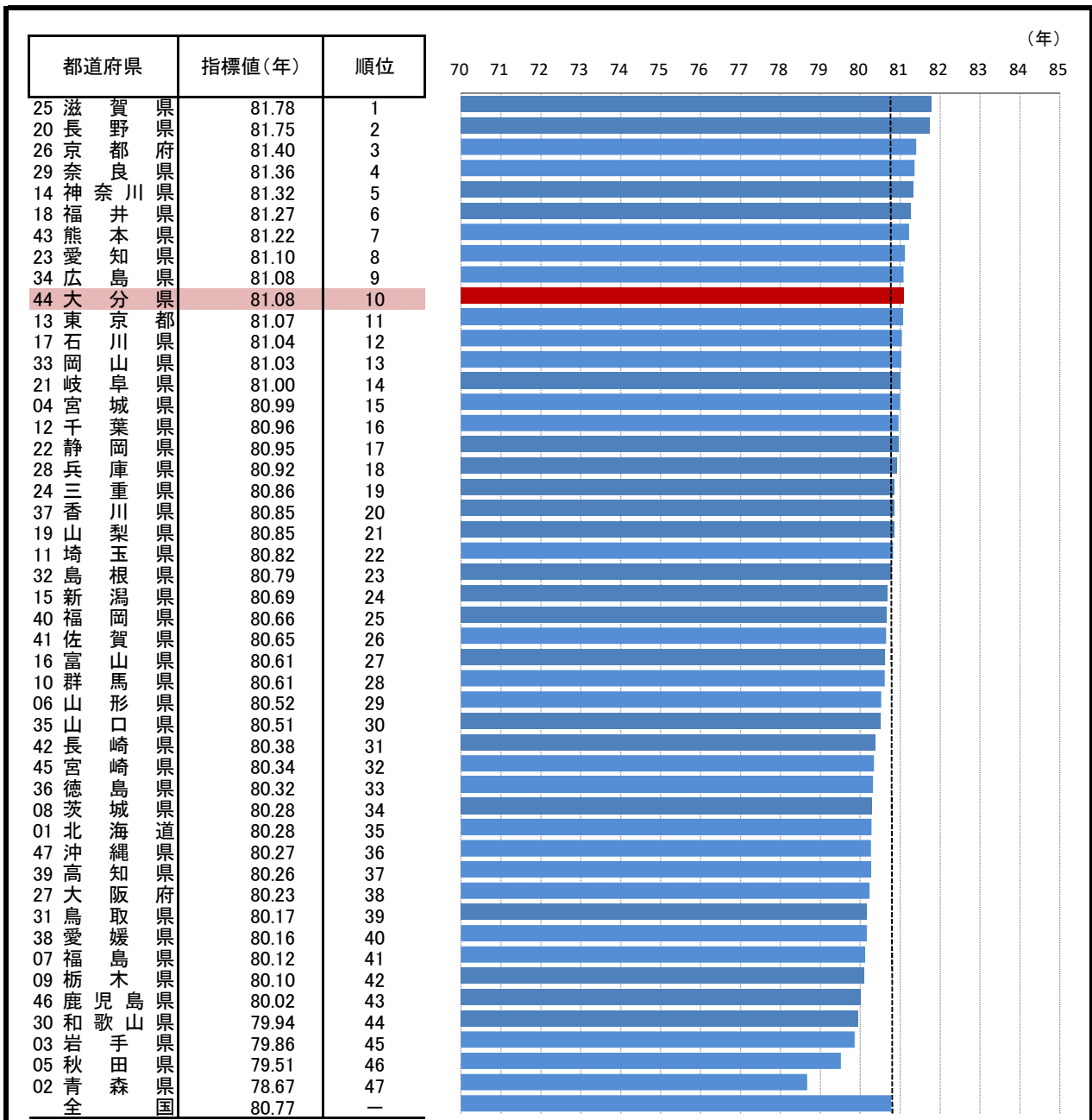


10 医療・福祉



85. 平均寿命(男)

—平成27年—



○ 概 要
大分県の平成27年の平均寿命(男)は、81.08年で、平成22年を1.02年上回り、全国10位となっている。

○ 基礎データ (平成27年) (年)

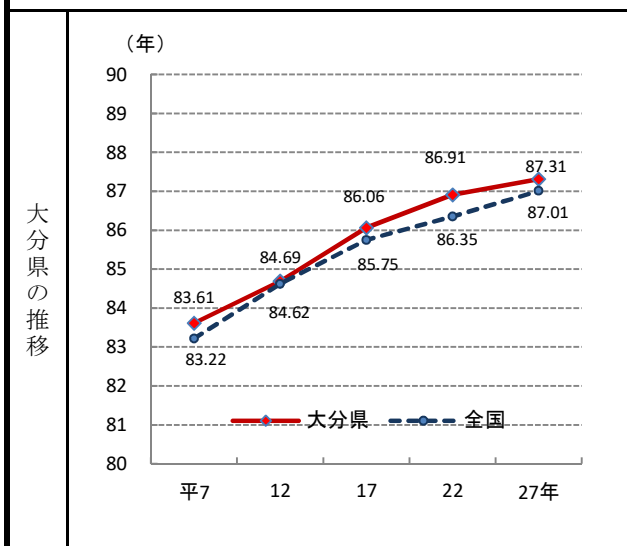
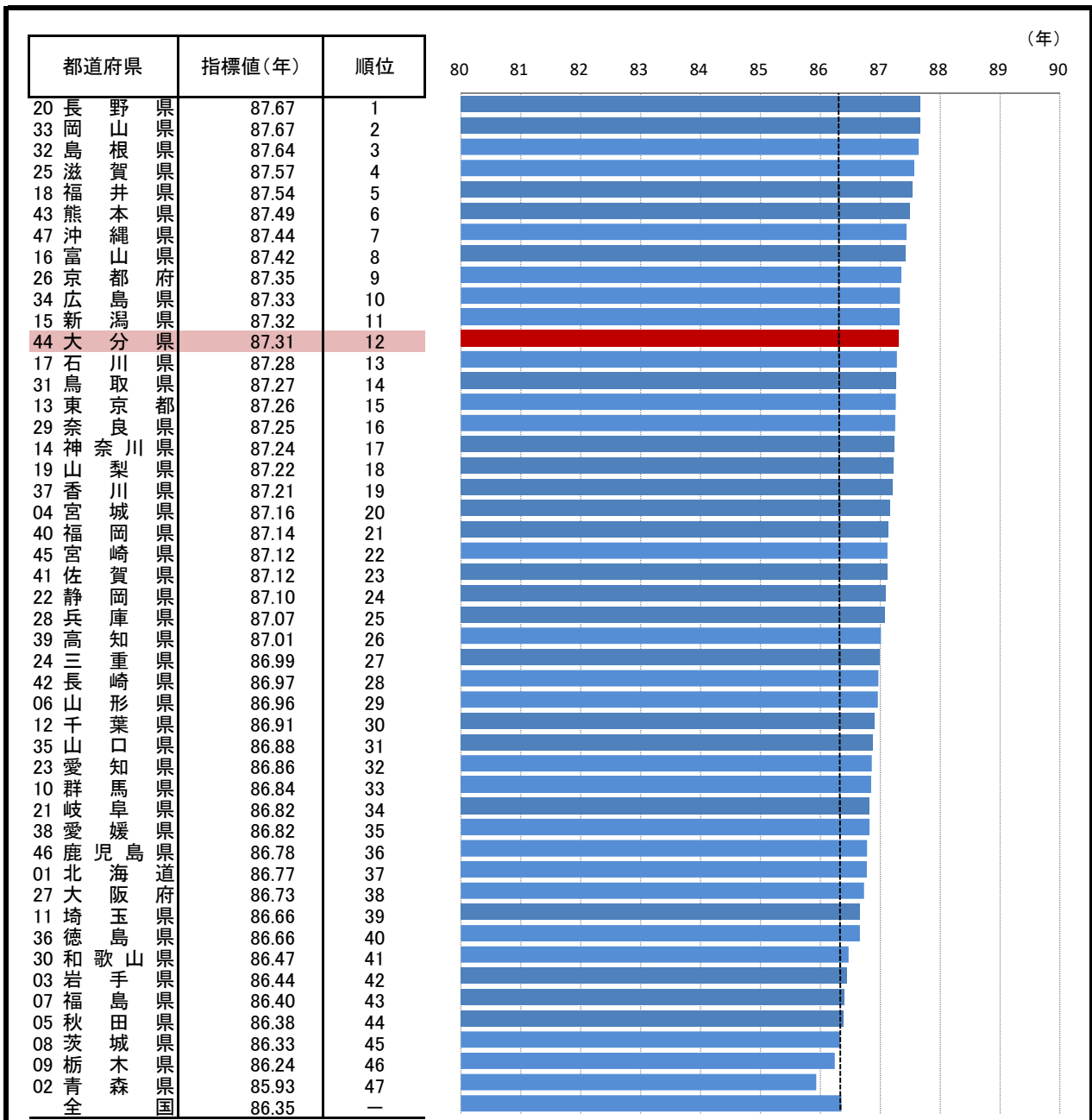
	大分県	全国
平均寿命(男)	81.08	80.77

○ 資料出所:厚生労働省「都道府県別生命表」
○ 調査期日:平成27年
○ 調査周期:5年
○ 平均寿命:0歳児が平均してあと何年生きられるかという指標。

* 順位は数値の大きい方からつけています。

86. 平均寿命(女)

—平成27年—



○ 概要
大分県の平成27年の平均寿命(女)は、87.31年で、平成22年を0.40年上回り、全国12位となっている。

○ 基礎データ (平成27年) (年)

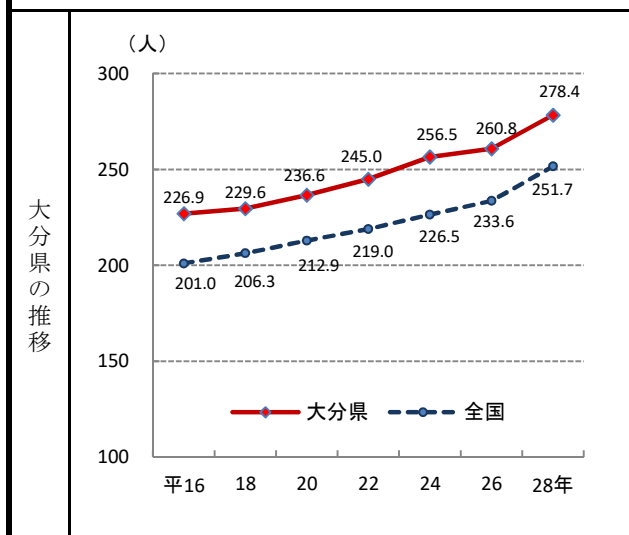
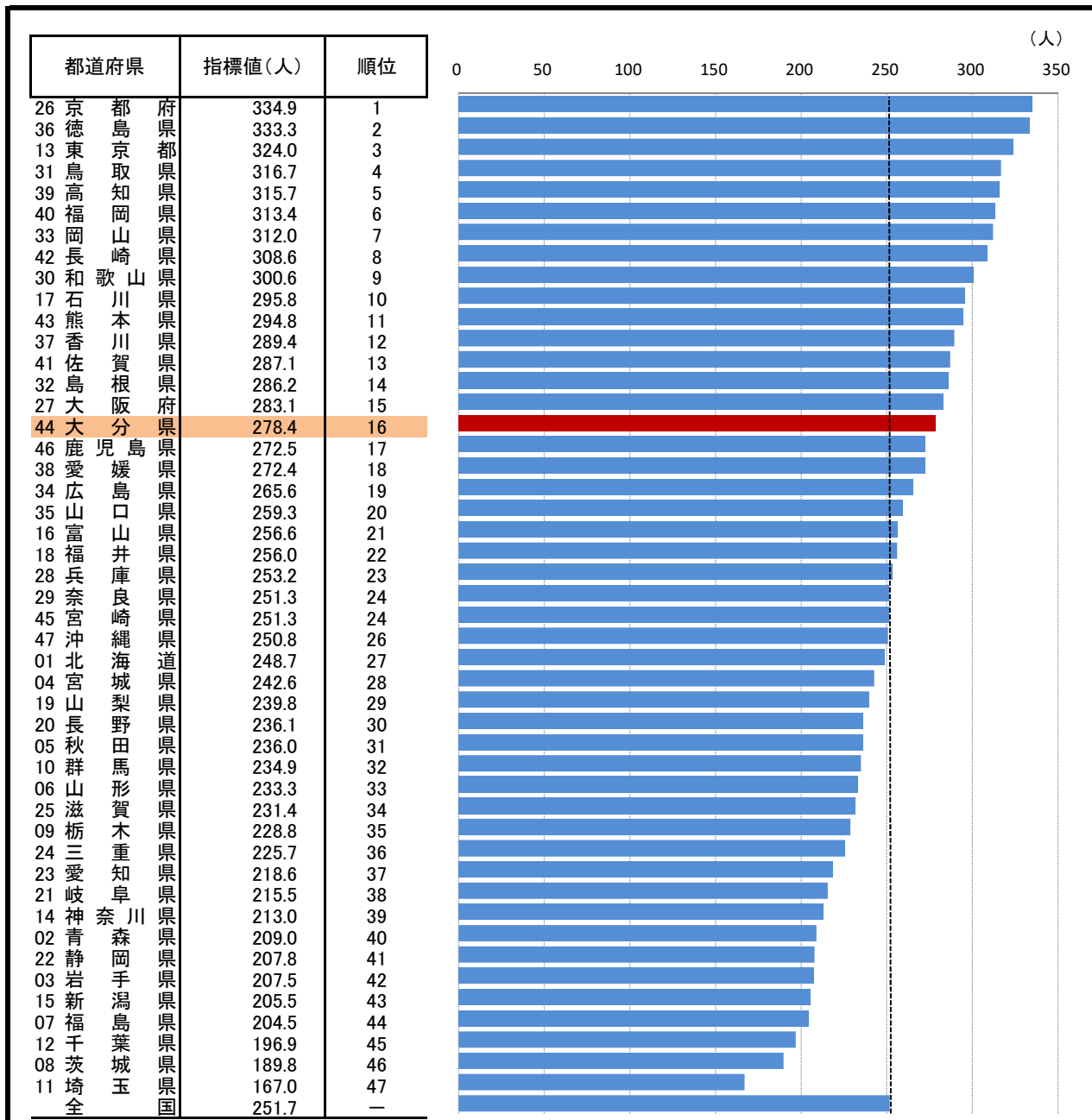
	大分県	全国
平均寿命(女)	87.31	87.01

○ 資料出所:厚生労働省「都道府県別生命表」
○ 調査期日:平成27年
○ 調査周期:5年
○ 平均寿命:0歳児が平均してあと何年生きられるかという指標。

* 順位は数値の大きい方からつけています。

87. 医師数(従業地別人数、人口10万人あたり)

—平成28年—



○ 概要
大分県の平成28年の医師数(従業地別人数、人口10万人あたり)は、278.4人で、平成26年から17.6人増加し、全国16位となっている。

○ 基礎データ(平成28年)

	大分県	全国
医師数(従業地別人数)	3,230	319,480

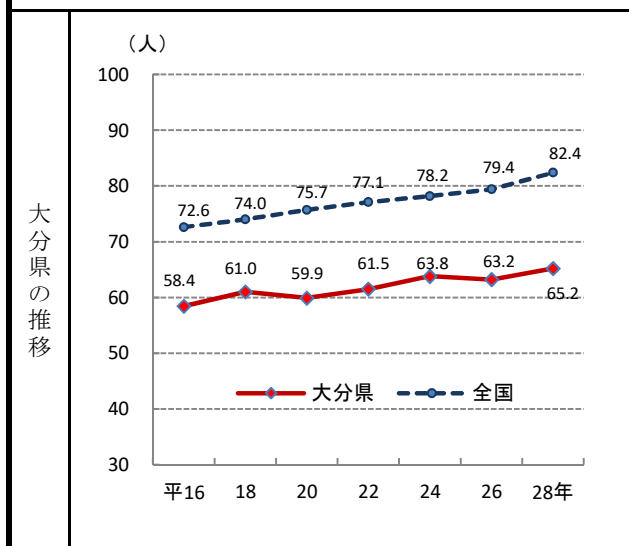
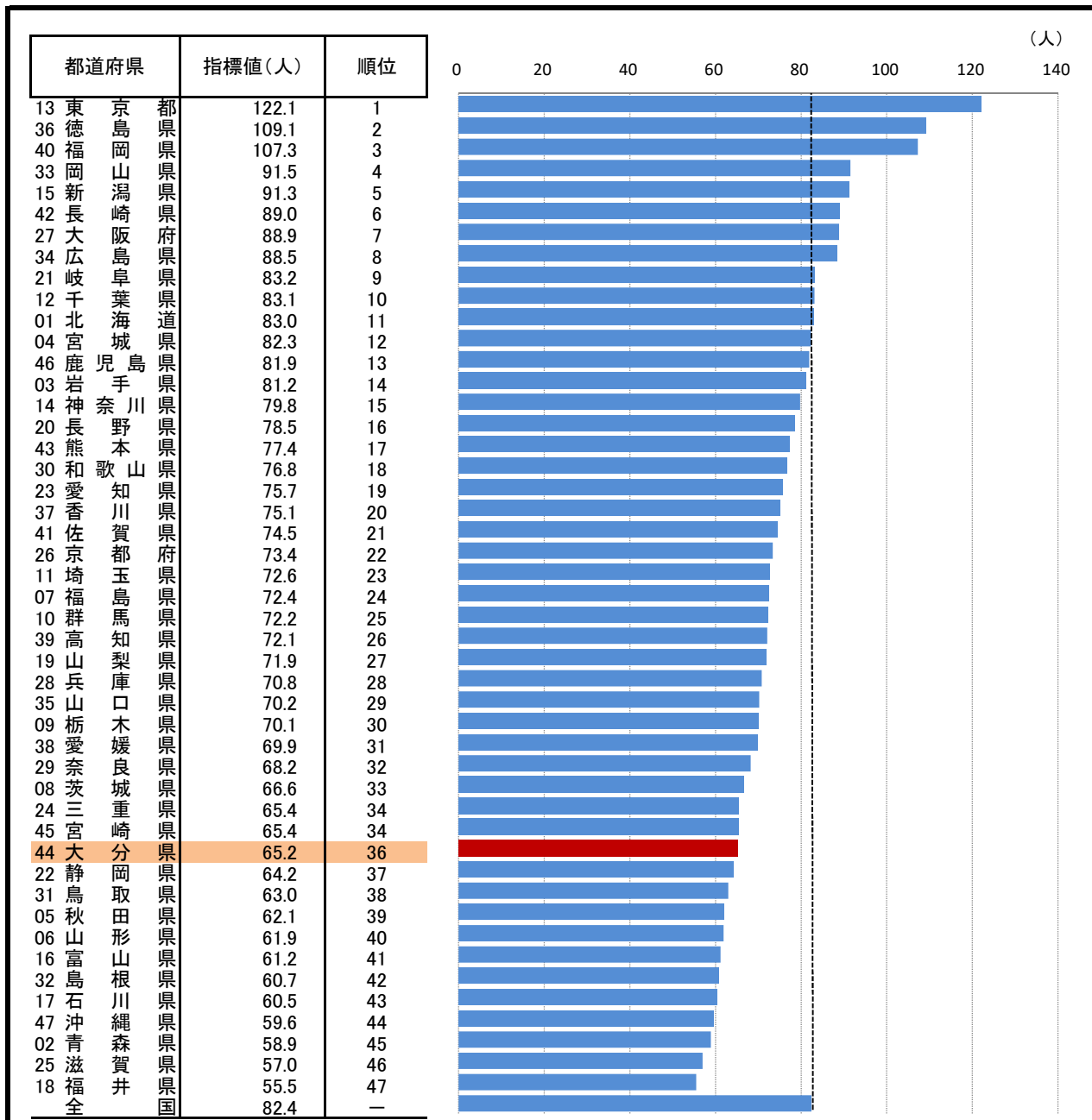
注) 従業地とは、従事する医療機関の所在地をいう。

○ 資料出所: 厚生労働省「医師・歯科医師・薬剤師調査」
○ 調査期日: 平成28年12月31日
○ 調査周期: 2年

* 順位は数値の大きい方からつけています。

88. 歯科医師数(従業地別人数、人口10万人あたり)

—平成28年—



○ 概 要
大分県の平成28年の歯科医師数(従業地別人数、人口10万人あたり)は、65.2人で、平成26年から2.0人増加し、全国36位となっている。

○ 基礎データ(平成28年)

	大分県	全国
歯科医師数(従業地別人数)	756	104,533

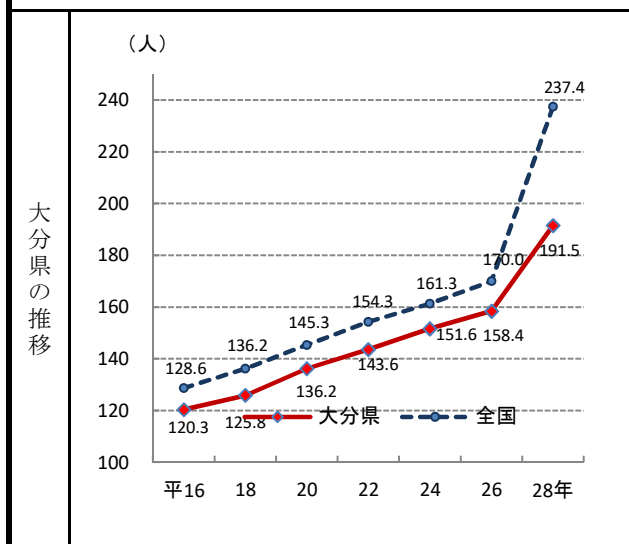
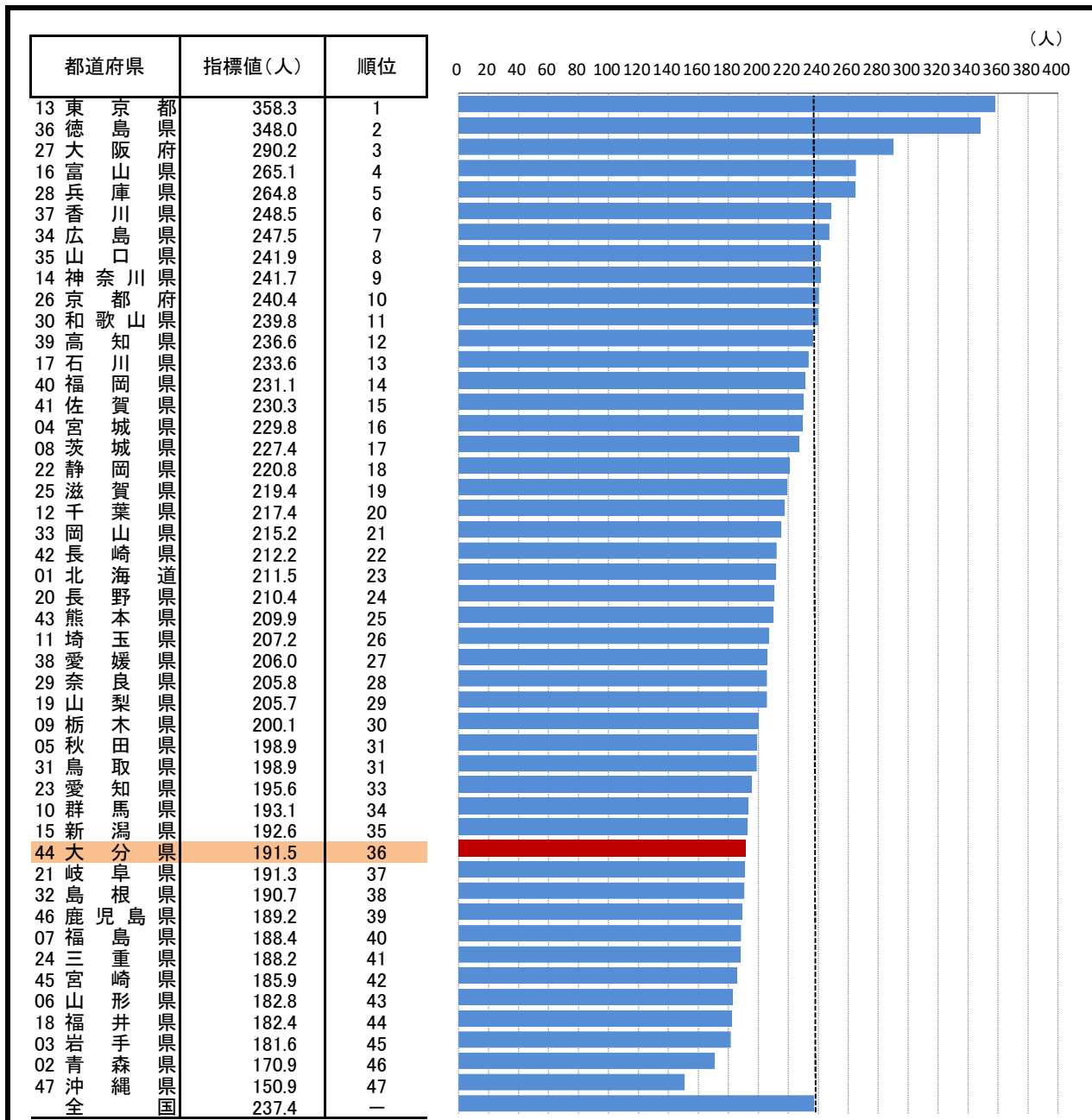
注) 従業地とは、従事する医療機関の所在地をいう。

○ 資料出所:厚生労働省「医師・歯科医師・薬剤師調査」
○ 調査期日:平成28年12月31日
○ 調査周期:2年

* 順位は数値の大きい方からつけています。

89. 薬剤師数(従業地別人数、人口10万人あたり)

—平成28年—



○ 概 要
大分県の平成28年の薬剤師数(従業地別人数、人口10万人あたり)は、191.5人で、平成26年から33.1人増加し、全国36位となっている。

○ 基礎データ(平成28年)

	大分県	全国
薬剤師数(従業地別人数)	2,221	301,323

(人)

注) 従業地とは、従事する薬局又は医療機関の所在地をいう。

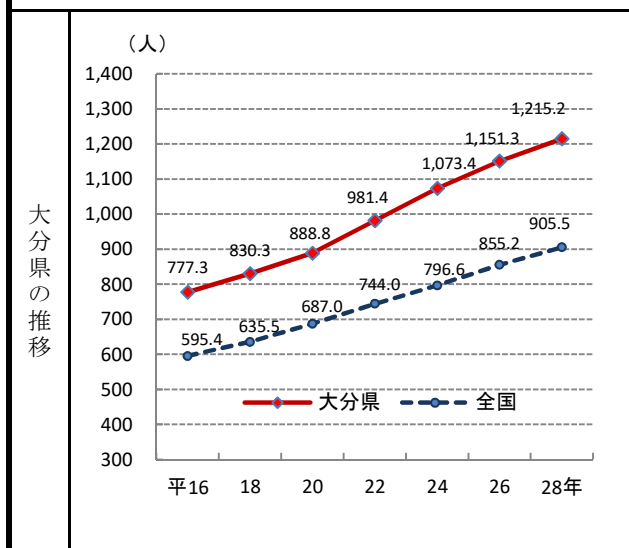
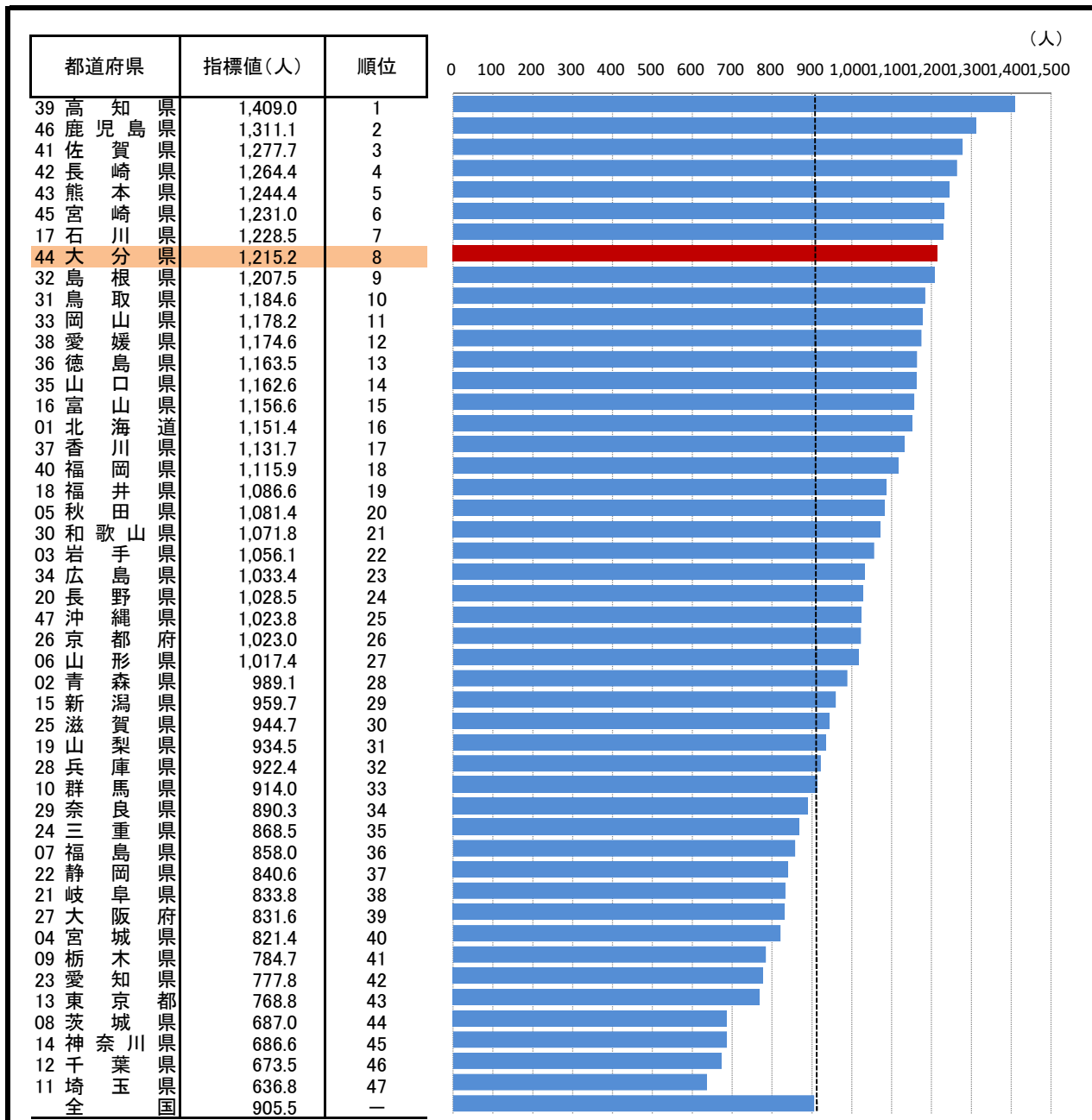
○ 資料出所:厚生労働省「医師・歯科医師・薬剤師調査」
○ 調査期日:平成28年12月31日
○ 調査周期:2年

注) 薬剤師数:薬局又は医療機関に従事する薬剤師の数。

* 順位は数値の大きい方からつけています。

90. 看護師数(人口10万人あたり)

—平成28年—



○ 概要
大分県の平成28年の看護師数(人口10万人あたり)は1,215.2人で、平成26年から63.9人増加し、全国8位となっている。

○ 基礎データ(平成28年) (人)

	大分県	全国
看護師数	14,096	1,149,397

○ 参考指標(平成28年)

准看護師数(人口10万人あたり)	505.6人(7位)
------------------	------------

○ 資料出所:厚生労働省「衛生行政報告例」

○ 調査期日:平成28年12月31日

○ 調査周期:2年

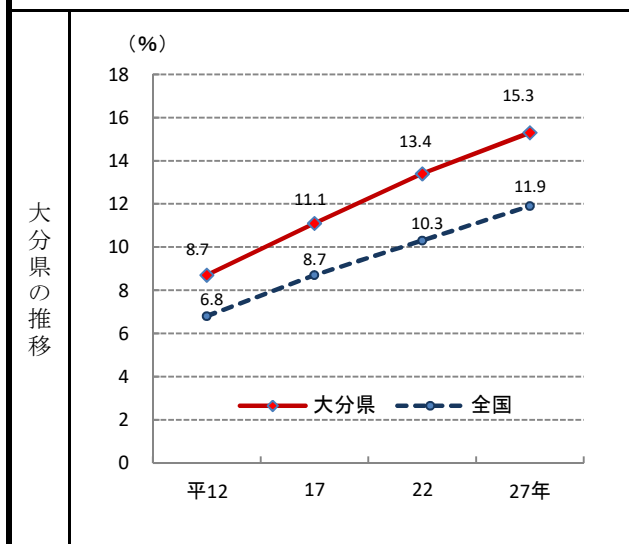
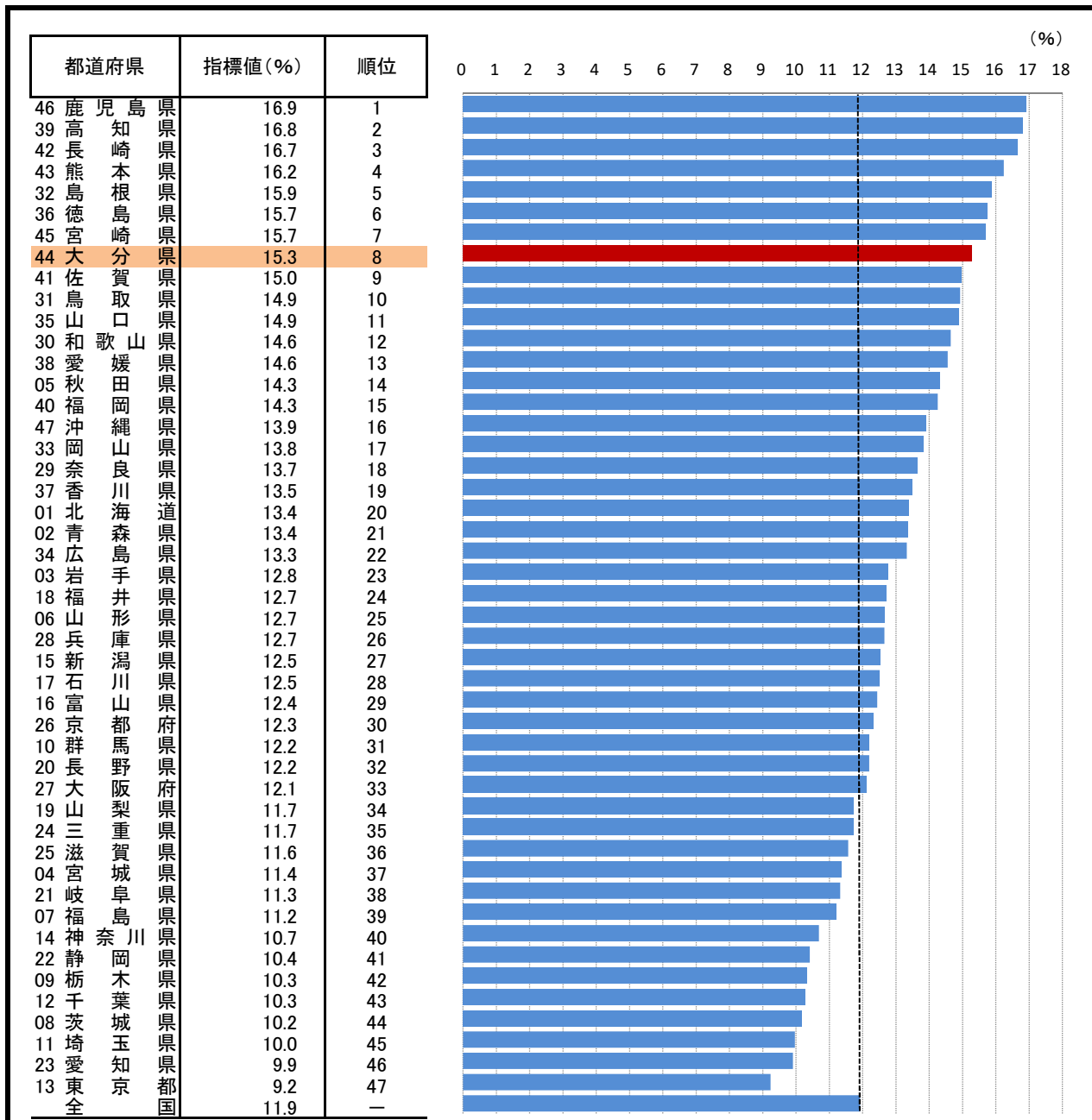
○ 看護師:厚生労働大臣の免許を受けて、傷病者等に対する療養上の世話、又は診療の補助を業とする者。

(注) 数値は就業している看護師及び准看護師の数。

* 順位は数値の大きい方からつけています。

91. 医療・福祉就業者割合(対就業者総数)

—平成27年—



○ 概要
大分県の平成27年の医療・福祉就業者割合(対就業者総数)は15.3%で、平成22年から1.9ポイント増加し、全国8位となっている。

○ 基礎データ(平成27年)

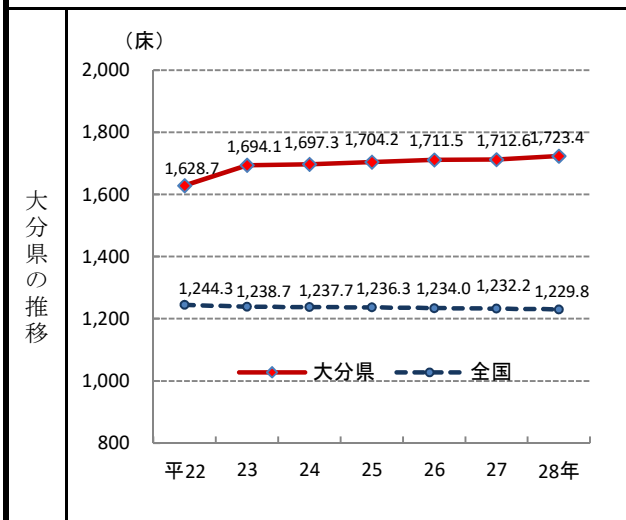
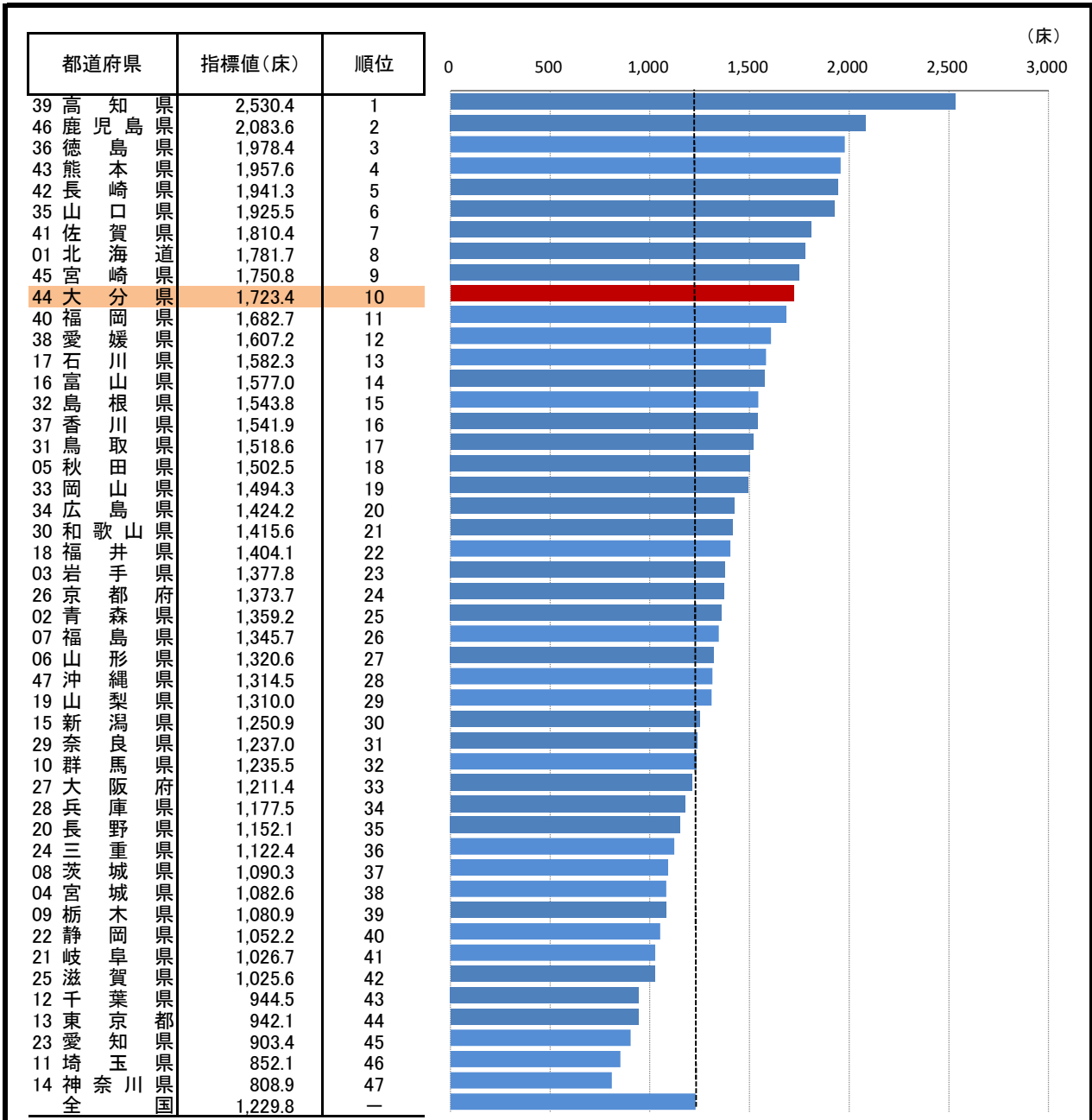
	大分県	全国
医療・福祉就業者数	83,380	7,023,950
就業者総数	546,167	58,919,036

○ 資料出所:総務省「国勢調査」
○ 調査期日:平成27年10月1日
○ 調査周期:5年
注) 就業者総数には産業分類「分類不能」を含む。

* 順位は数値の大きい方からつけています。

92. 病院病床数(人口10万人あたり)

—平成28年—



○ 概要
大分県の平成28年の病院病床数（人口10万人あたり）は1,723.4床で、前年から10.8床増加し、全国10位となっている。

○ 基礎データ（平成28年）

	大分県	全国
病院病床数	19,991	1,561,005

○ 参考指標（平成28年）

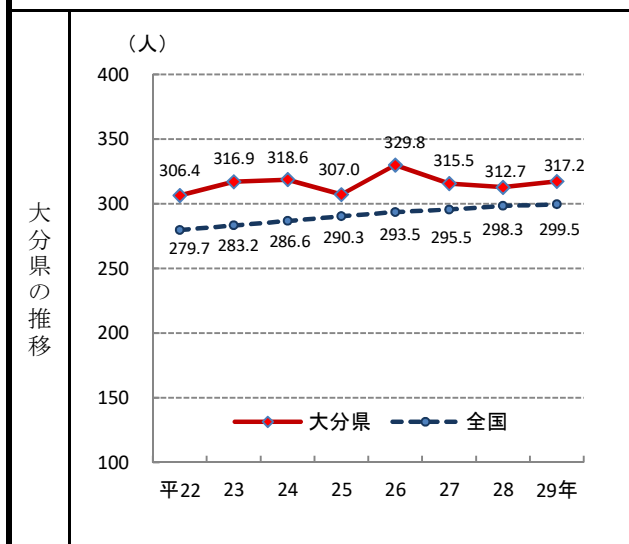
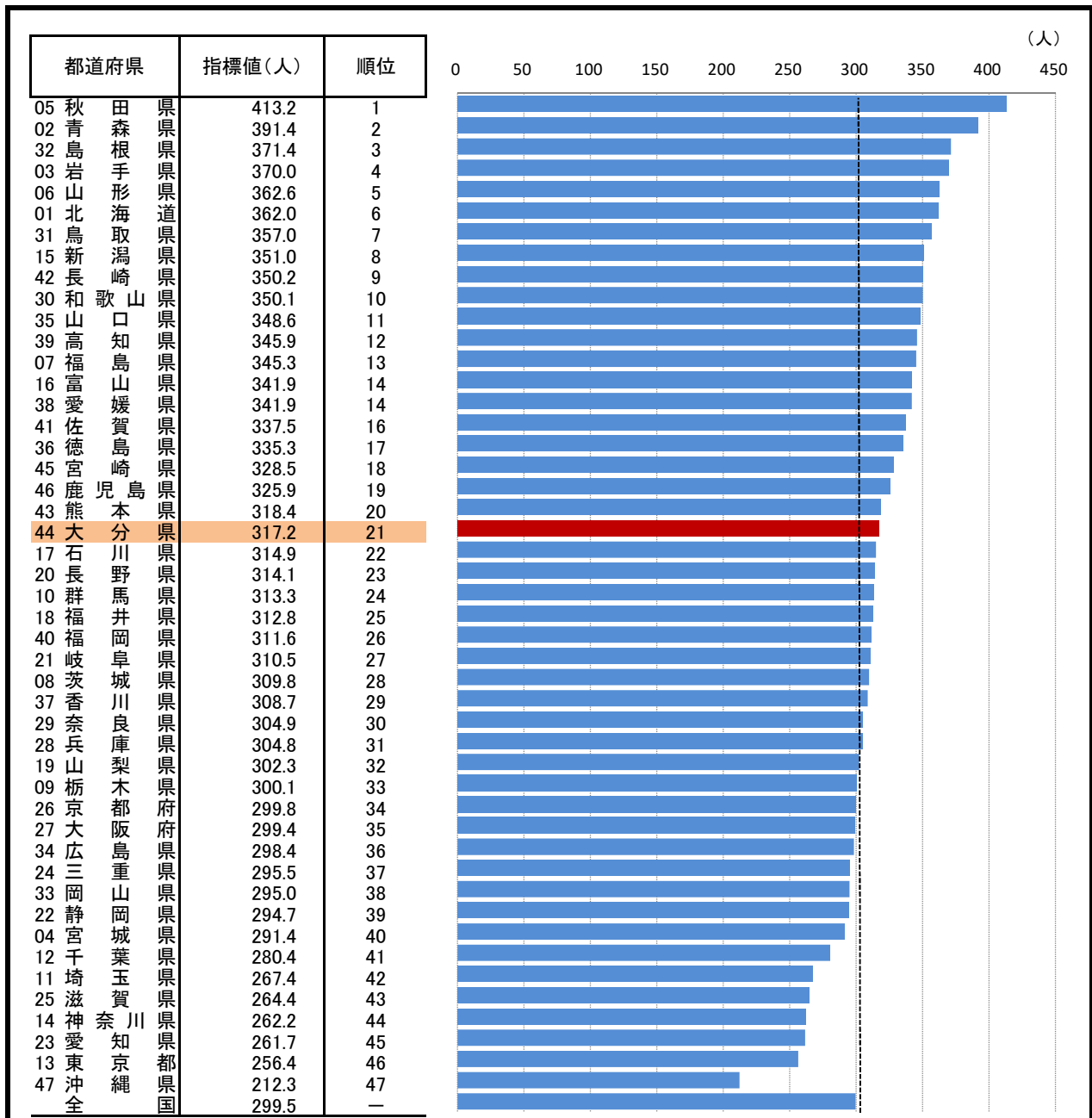
病院数(人口10万人あたり)	13.5 院(4位)
一般診療所数(人口10万人あたり)	83.1 所(22位)
歯科診療所(人口10万人あたり)	46.6 所(34位)

○ 資料出所: 厚生労働省「医療施設動態調査」
○ 調査期日: 平成28年10月1日
○ 調査周期: 毎年
○ 病院: 医療施設(歯科を含む)のうち、病床数20以上のもの。

* 順位は数値の大きい方からつけています。

93. 悪性新生物(がん)による死亡率(人口10万人あたり)

—平成29年—



○ 概 要
大分県の平成29年の悪性新生物(がん)による死亡率(人口10万人あたり)は、317.2人で、前年から4.5人増加し、全国21位となっている。

○ 基礎データ(平成29年)

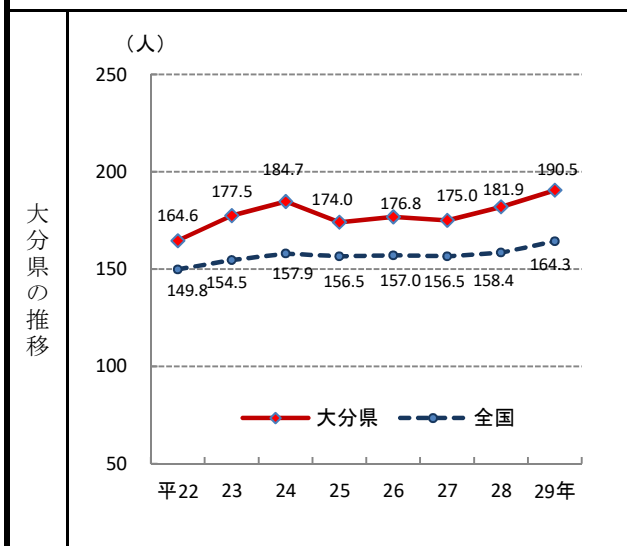
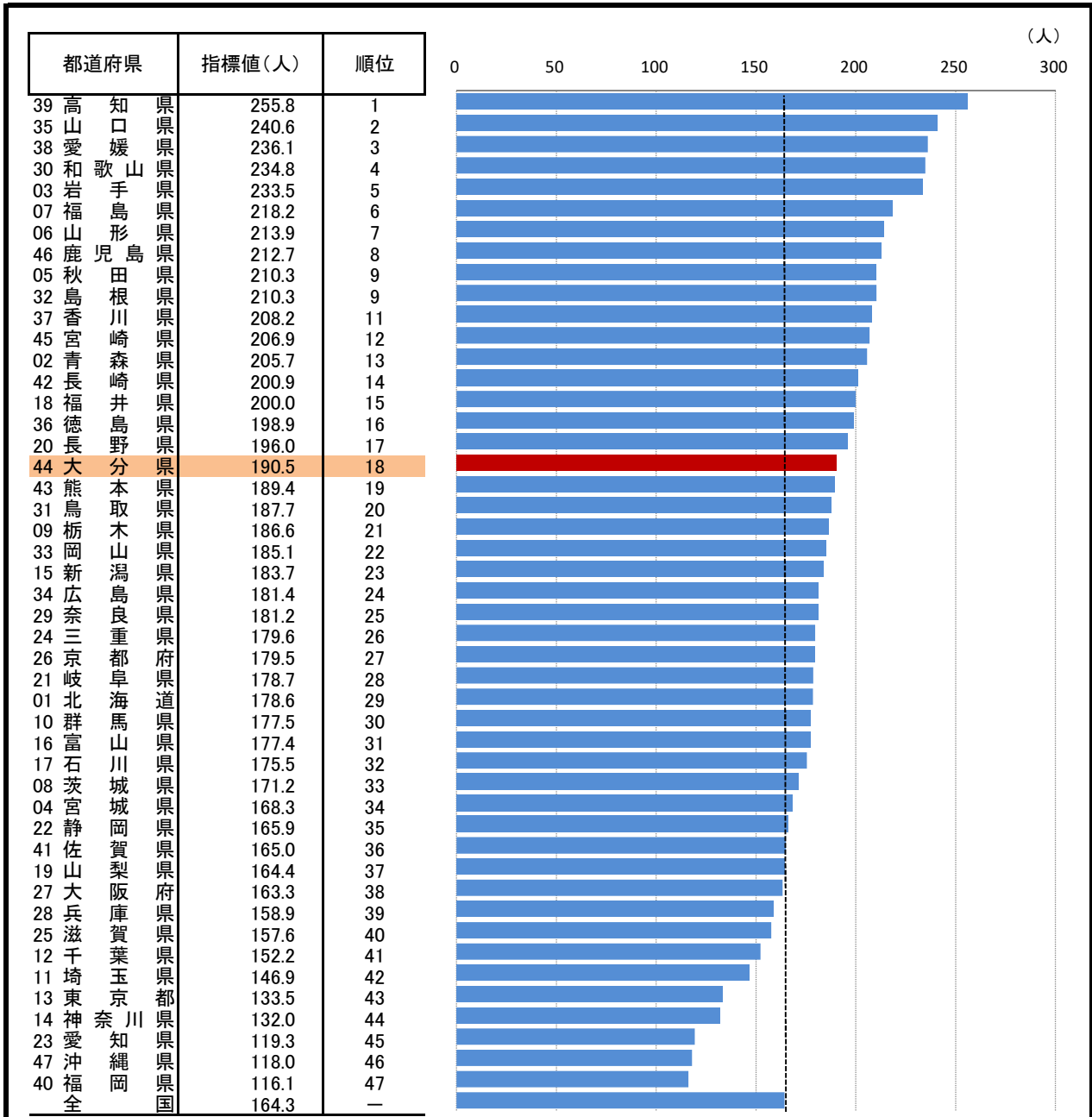
	大分県	全国
悪性新生物(がん)死亡数	3,622	373,334

○ 資料出所:厚生労働省「人口動態統計」
○ 調査期日:平成29年
○ 調査周期:毎年
○ 悪性新生物:細胞が何らかの原因で変異して増殖を続け、周囲の正常な細胞を破壊する腫瘍。
注) 全国には、「外国」及び「不詳」を含む。

* 順位は数値の大きい方からつけています。

94. 心疾患による死亡率(人口10万人あたり)

—平成29年—



○ 概 要
大分県の平成29年の心疾患による死亡率(人口10万人あたり)は、190.5人で、前年から8.6人増加し、全国18位となっている。

○ 基礎データ(平成29年)

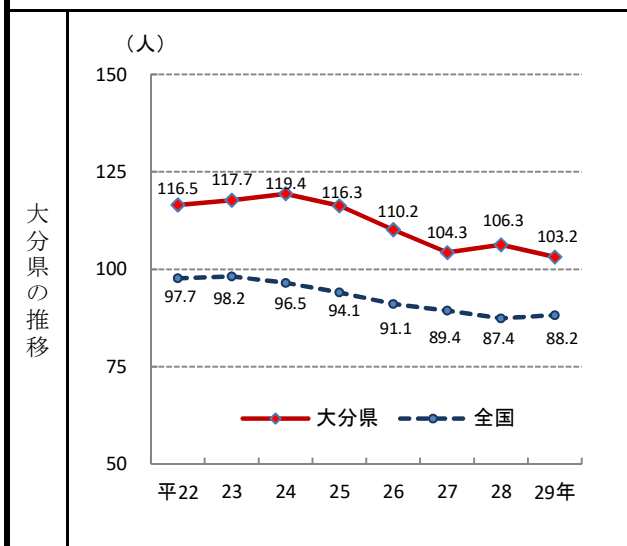
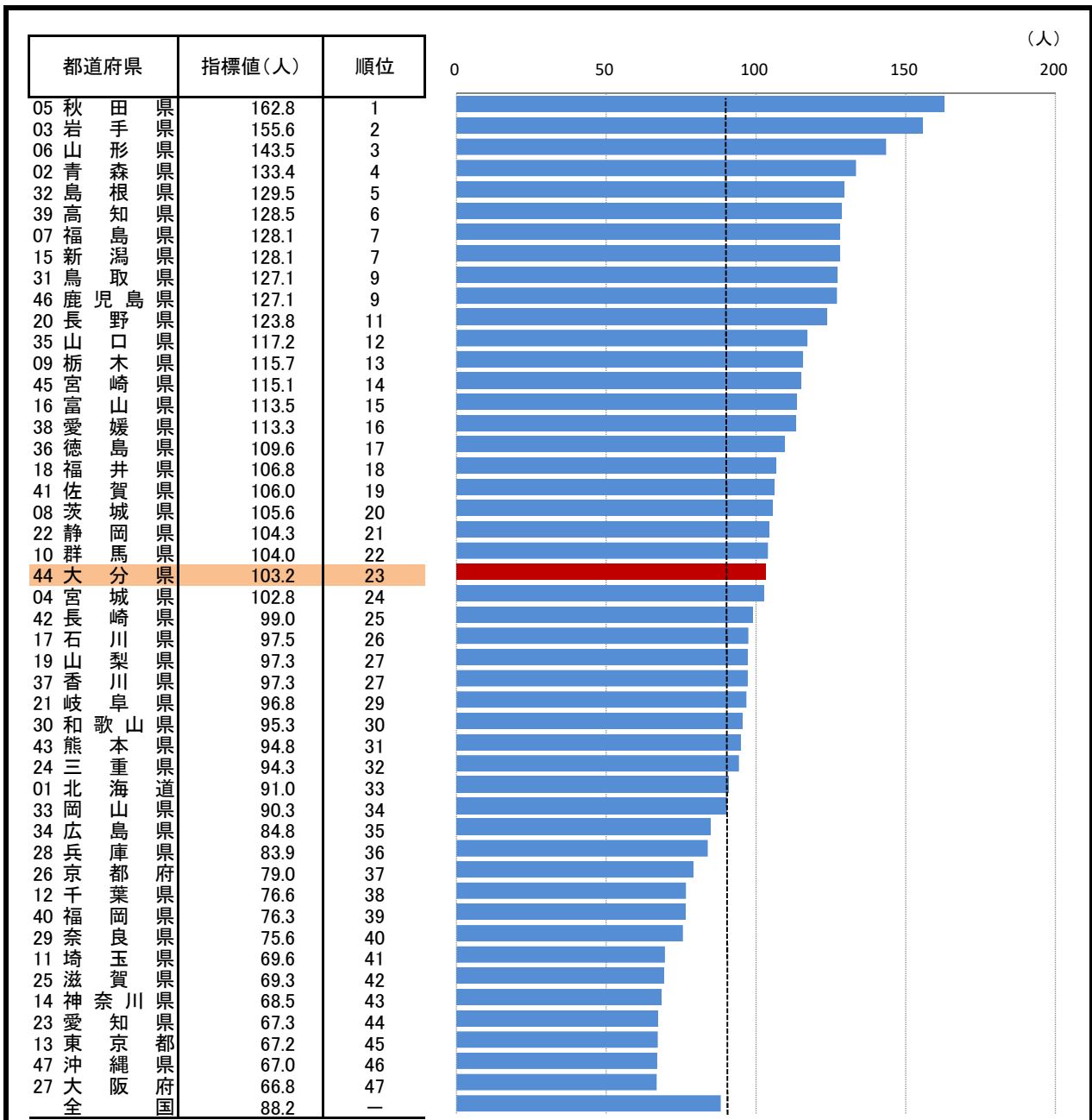
	大分県	全国
心疾患死亡数	2,176	204,837

○ 資料出所:厚生労働省「人口動態統計」
○ 調査期日:平成29年
○ 調査周期:毎年
○ 心疾患:急性心筋梗塞、心筋症、心不全など。ただし、高血圧性を除く。
注) 全国には、「外国」及び「不詳」を含む。

* 順位は数値の大きい方からつけています。

95. 脳血管疾患による死亡率(人口10万人あたり)

—平成29年—



○ 概要
大分県の平成29年の脳血管疾患による死亡率(人口10万人あたり)は、103.2人で、前年から3.1人減少し、全国23位となっている。

○ 基礎データ(平成29年)

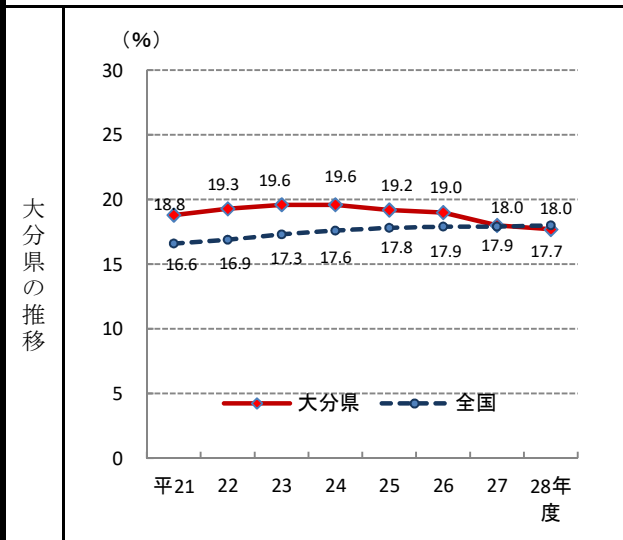
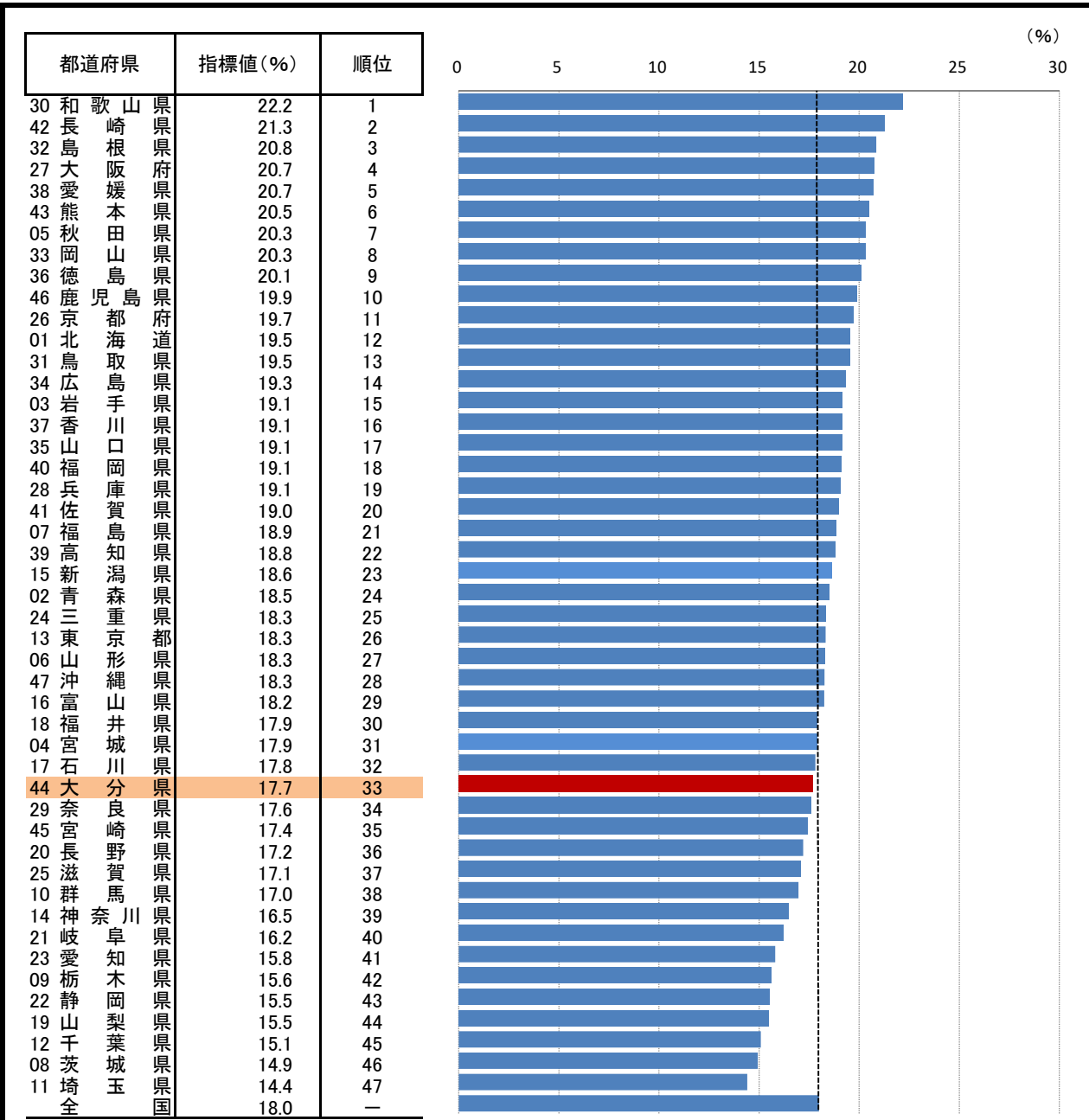
	大分県	全国
脳血管疾患死亡数	1,178	109,880

○ 資料出所:厚生労働省「人口動態統計」
○ 調査期日:平成29年
○ 調査周期:毎年
○ 脳血管疾患:くも膜下出血、脳内出血、脳梗塞など。
注) 全国には、「外国」及び「不詳」を含む。

* 順位は数値の大きい方からつけています。

96. 要介護等認定率(第1号被保険者に占める認定者の割合)

—平成28年度—



参 考

- 概 要
大分県の平成28年度の要介護等認定率(第1号被保険者に占める認定者の割合)は17.7%で、前年から0.3ポイント減少し、全国33位となっている。
- 基礎データ(平成28年度) (人)

	大分県	全国
要介護等認定者数	64,062	6,186,862

摘 要

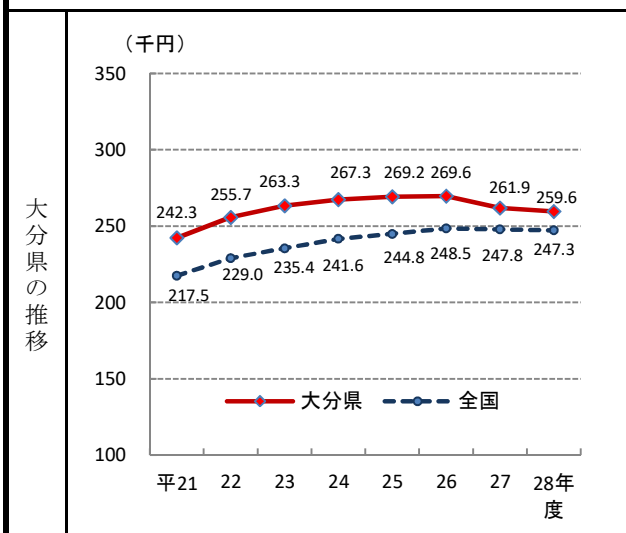
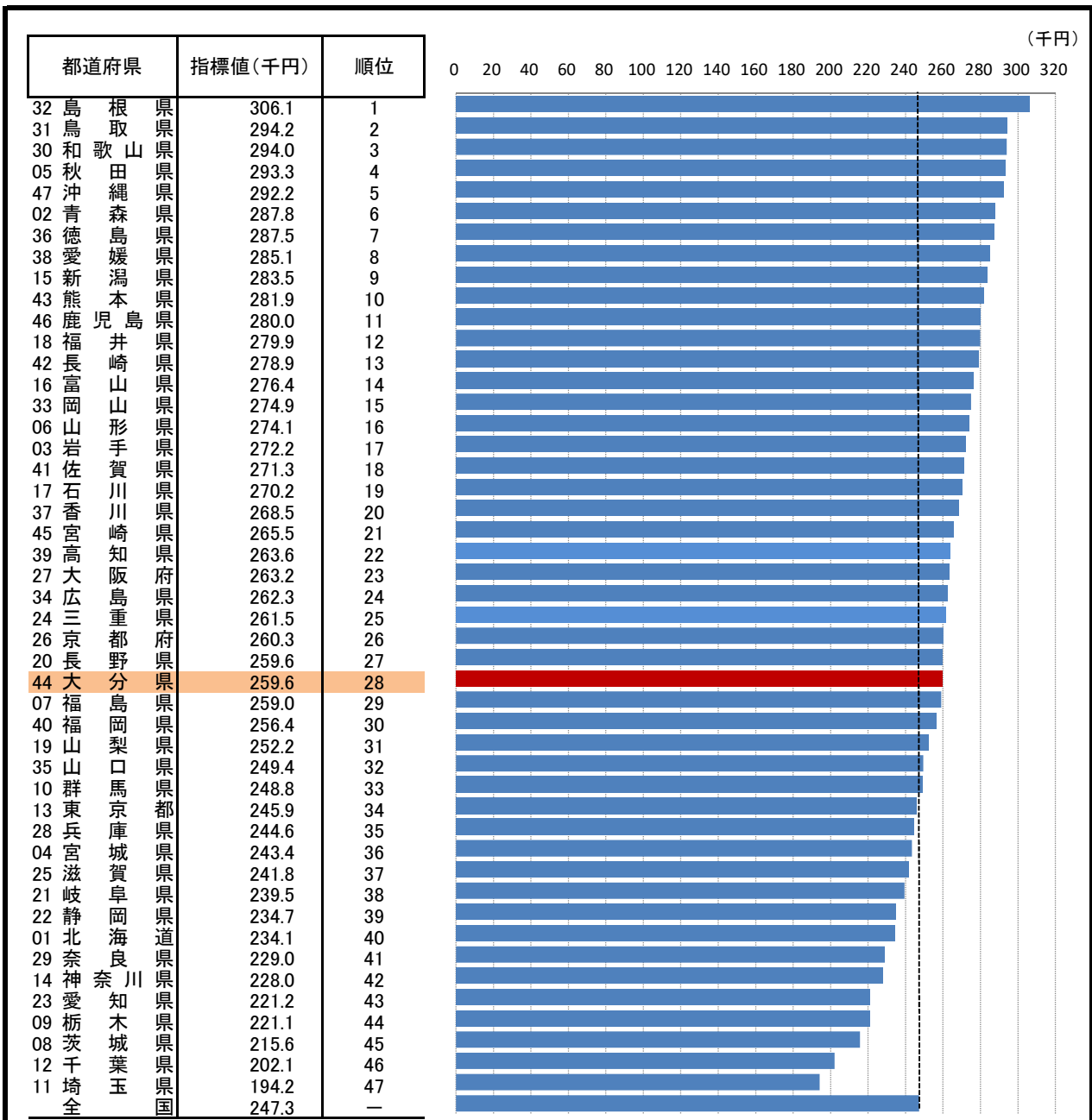
- 資料出所:厚生労働省「介護保険事業状況報告」
- 調査期日:平成28年度
- 調査周期:毎年度
- 要介護等認定者:介護保険制度において、介護等を要する状態であることを市町村から認定された被保険者。

注) 介護保険における第1号被保険者とは、65歳以上の被保険者をいう。また、要支援者を含む。

* 順位は数値の大きい方からつけています。

97. 介護保険1人あたり給付費(第1号被保険者)

—平成28年度—



○ 概 要
 大分県の平成28年度の介護保険1人あたり給付費(第1号被保険者)は259.6千円で、前年から2.3千円減少し、全国28位となっている。

○ 基礎データ(平成27年度) (千円)

	大分県	全国
介護保険給付費	94,015,670	8,509,163,335

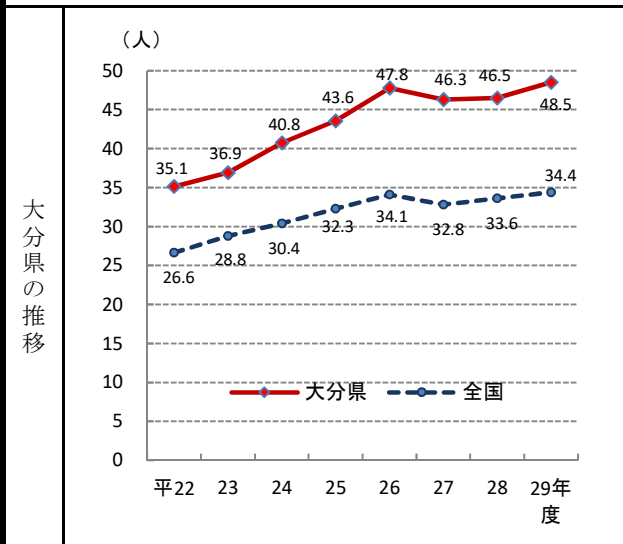
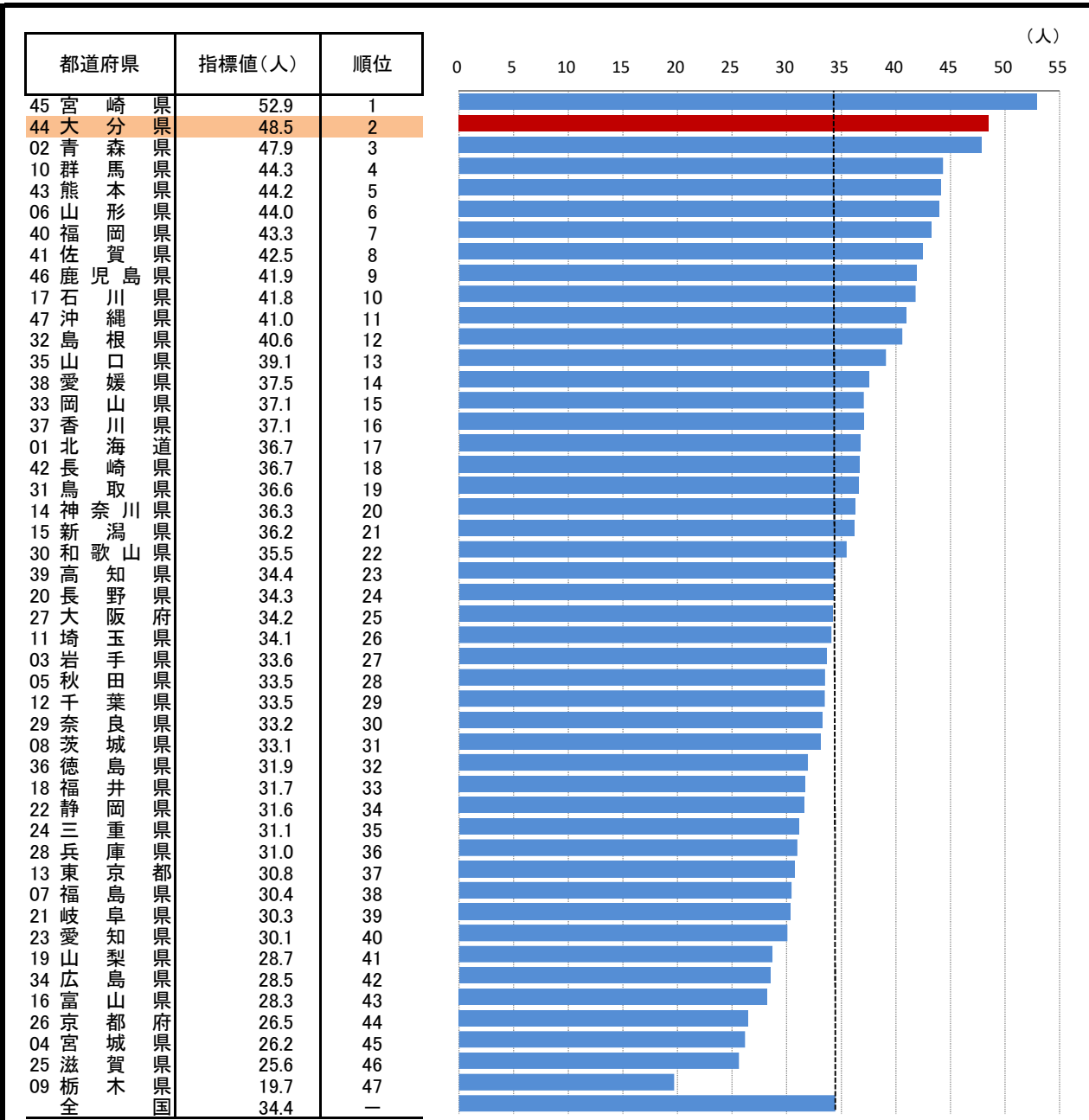
○ 資料出所:厚生労働省「介護保険事業状況報告」
 ○ 調査期日:平成28年度
 ○ 調査周期:毎年度
 ○ 介護保険給付費:介護保険法に基づき、給付された介護サービスの費用。

注) 介護保険における第1号被保険者とは、65歳以上の被保険者をいう。また、要支援者を含む。

* 順位は数値の大きい方からつけています。

98. 老人ホーム定員数(65歳以上人口千人あたり)

—平成29年度—



○ 概 要
大分県の平成29年度の老人ホーム定員数(65歳以上人口千人あたり)は、48.5人で、前年度から2.0人増加し、全国2位となっている。

○ 基礎データ(平成29年度)

	大分県	全国
老人ホーム定員数	17,786	1,210,538

○ 資料出所:厚生労働省「福祉行政報告例」、「社会福祉施設等調査」

○ 調査期日:平成30年3月31日(ただし、有料老人ホームについては平成29年10月1日)

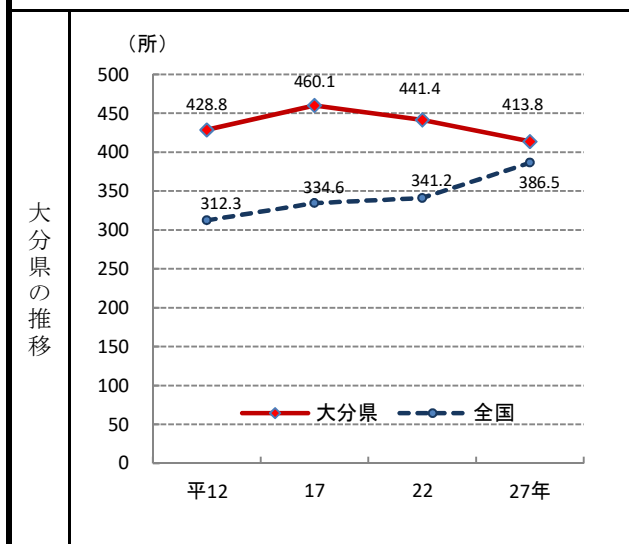
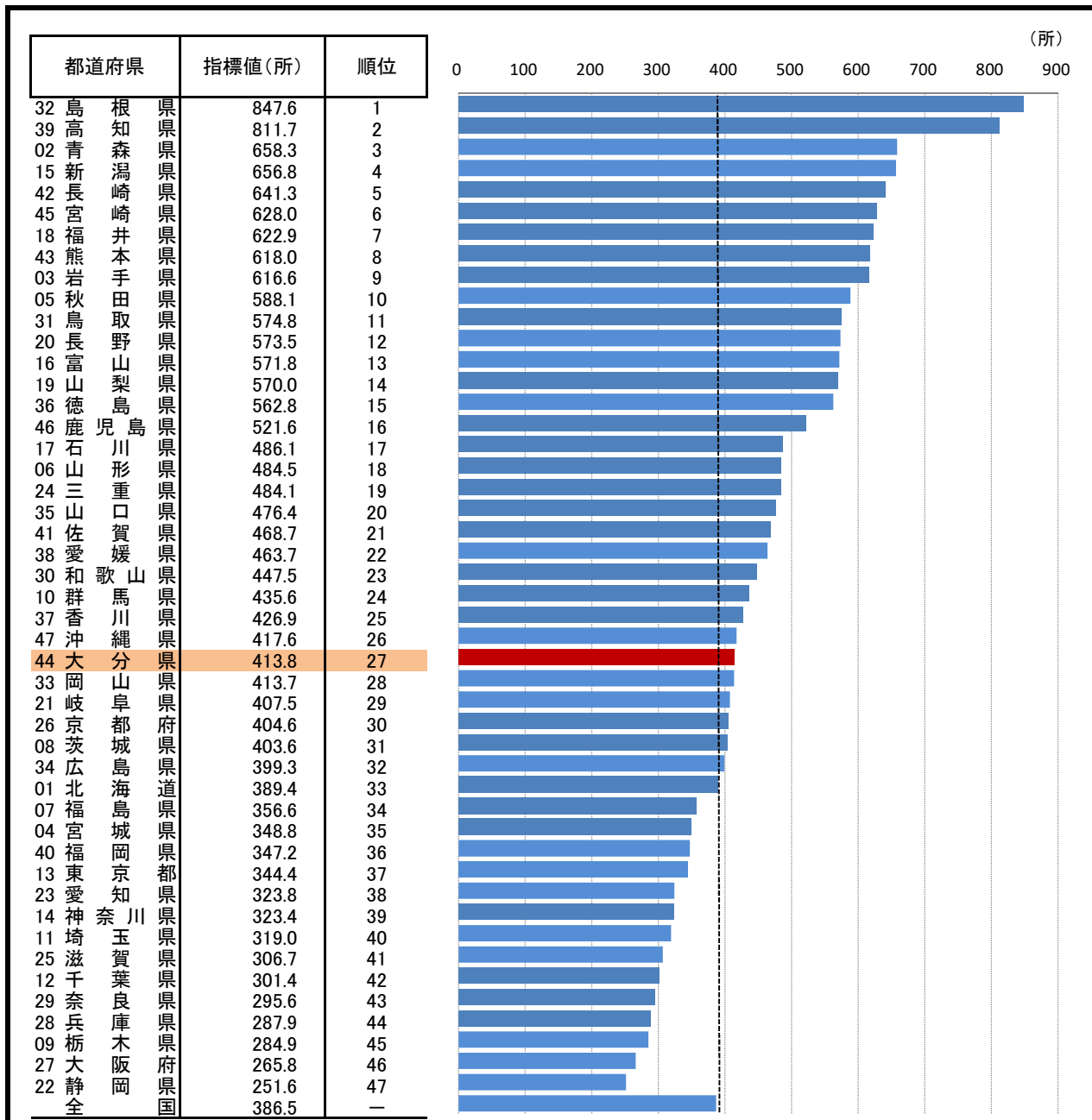
○ 調査周期:毎年度

○ 老人ホーム定員数:養護老人ホーム、特別養護老人ホーム、軽費老人ホーム、有料老人ホームの各施設の定員の合計。平成27年度からは、有料老人ホーム(サービス付き高齢者向け住宅であるもの)を含まない。

* 順位は数値の大きい方からつけています。

99. 保育所数(0~5歳人口10万人あたり)

—平成27年—



○ 概要
大分県の平成27年の保育所数(0~5歳人口10万人あたり)は、413.8所で、平成22年から27.6減少し、全国27位となっている。

○ 基礎データ(平成27年)

	大分県	全国
保育所数(所)	230	23,312
0~5歳人口(人)	55,579	6,031,675

○ 資料出所:総務省「国勢調査」、厚生労働省「社会福祉施設等調査」

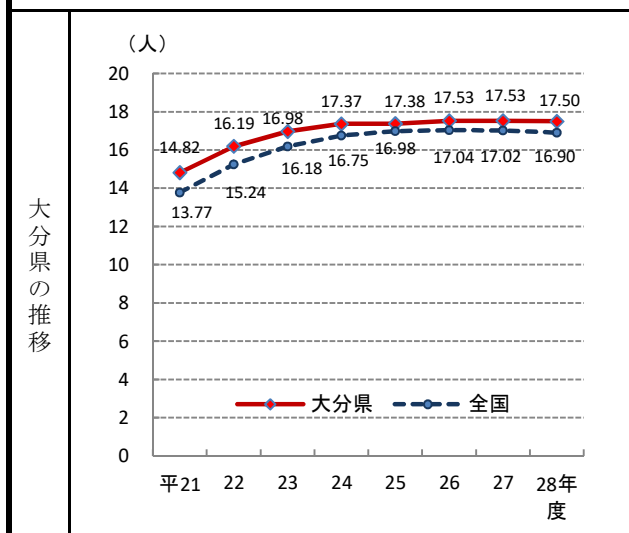
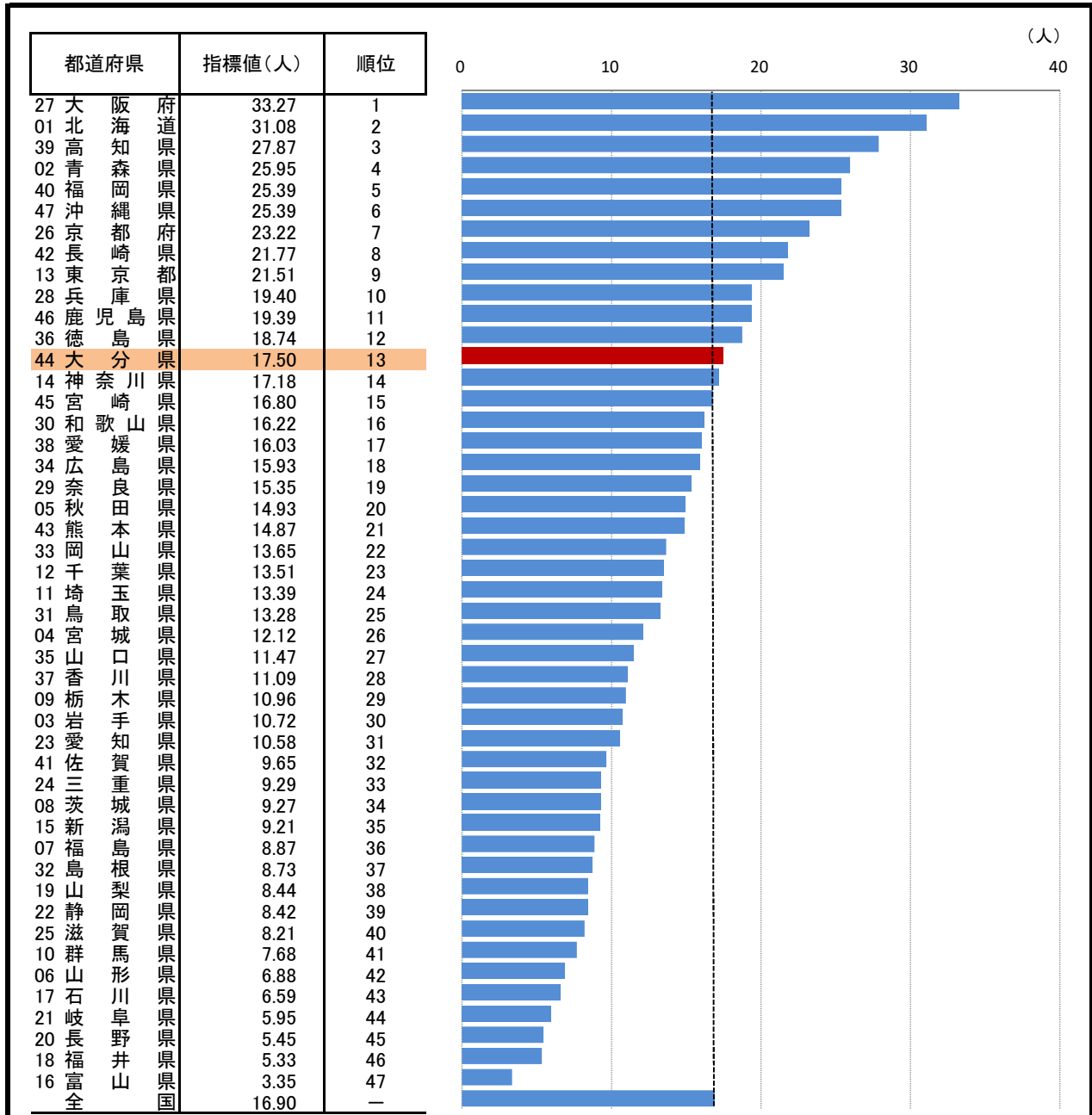
○ 調査期日:平成27年10月1日

○ 調査周期:5年

* 順位は数値の大きい方からつけています。

100. 生活保護被保護実人員(月平均人口千人あたり)

—平成28年度—



参考

○ 概要
大分県の平成28年度の生活保護被保護実人員(月平均人口千人あたり)は17.50人で、前年度から0.03人減少し、全国13位となっている。

○ 基礎データ(平成28年度)

	大分県	全国
生活保護被保護実人員(月平均)	20,299	2,145,438

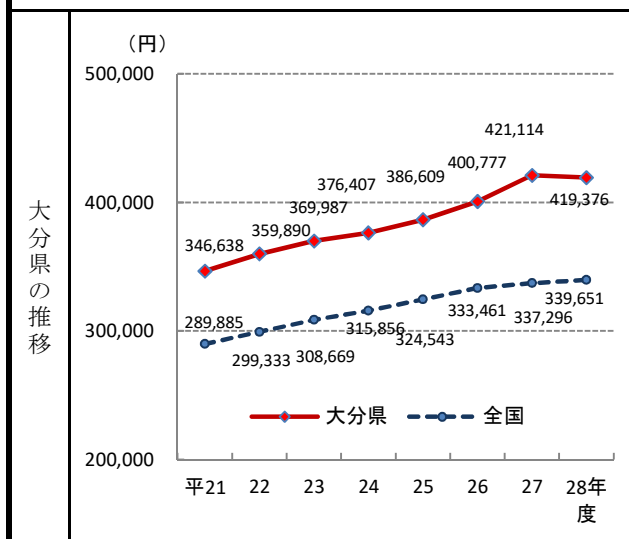
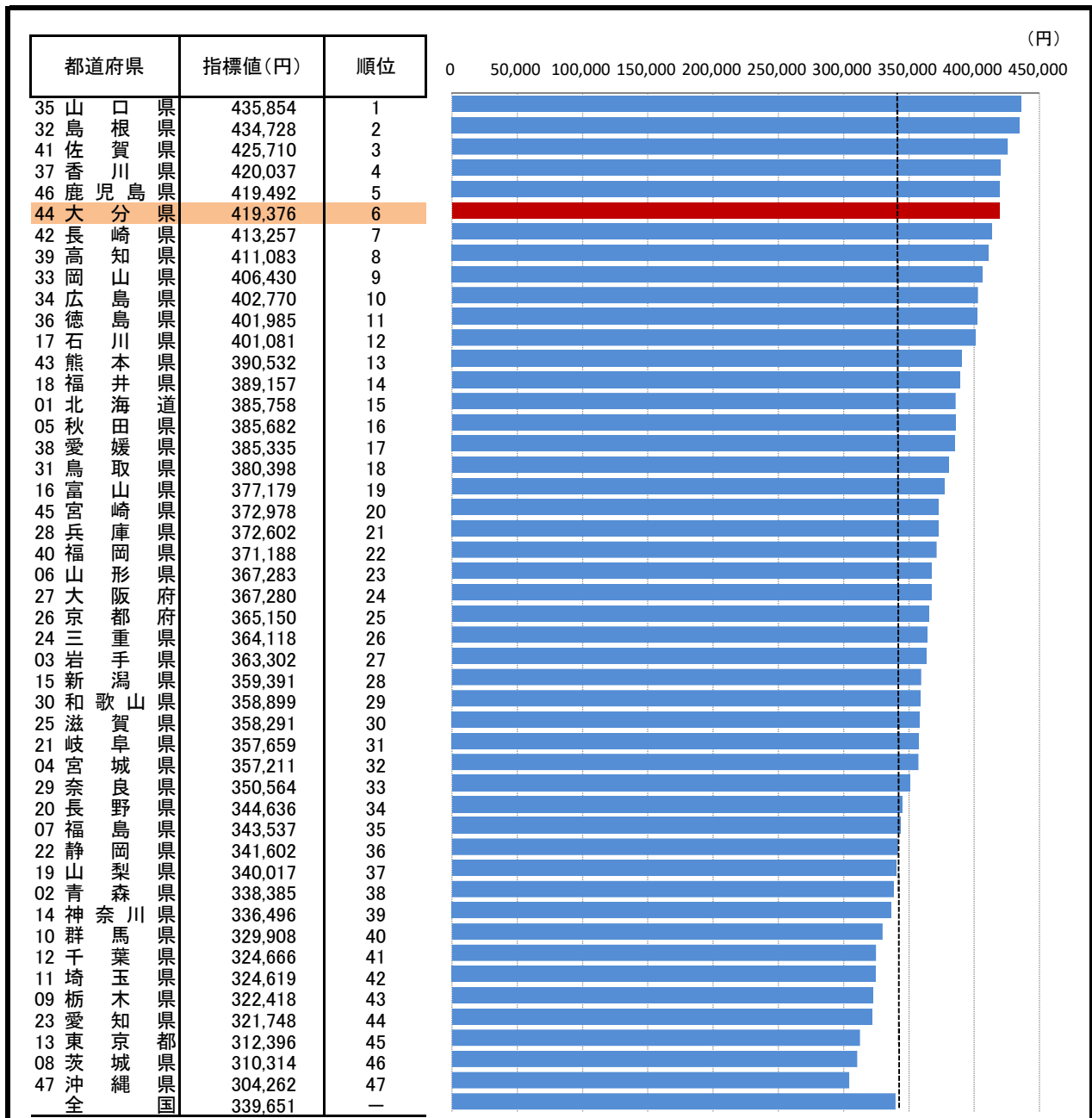
摘要

○ 資料出所: 厚生労働省「被保護者調査」
 ○ 調査期日: 毎月末
 ○ 調査周期: 毎月
 ○ 生活保護: 生活保護法に基づく、国や自治体が経済的に困窮する国民に対して、健康で文化的な最低限度の生活を保障するため保護費を支給する制度。
 ○ 平成23年度以前は、厚生労働省「福祉行政報告例」による。

* 順位は数値の大きい方からつけています。

101. 市町村国民健康保険医療費(被保険者1人あたり)

—平成28年度—



○ 概 要
大分県の平成28年度の市町村国民健康保険医療費(被保険者1人あたり)は419,376円で、前年度から1,738円減少し、全国6位となっている。

○ 基礎データ (平成28年度) (円)

	大分県	全国
市町村国民健康保険医療費	117,026,519	11,578,676,726

○ 資料出所: 厚生労働省「国民健康保険事業年報」

○ 調査期日: 平成28年度

○ 調査周期: 毎年度

○ 国民健康保険: 病気やけがをした時に病院の診療費を一部負担する社会保険のことで、自営業や農業、未成年の学生、会社を退職した人が加入する。

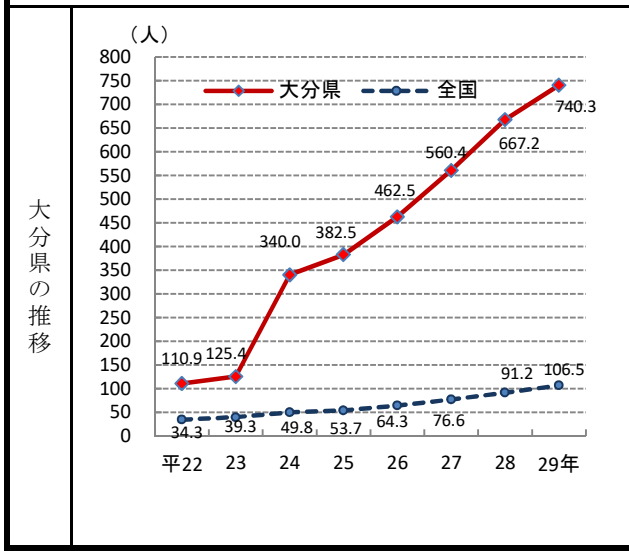
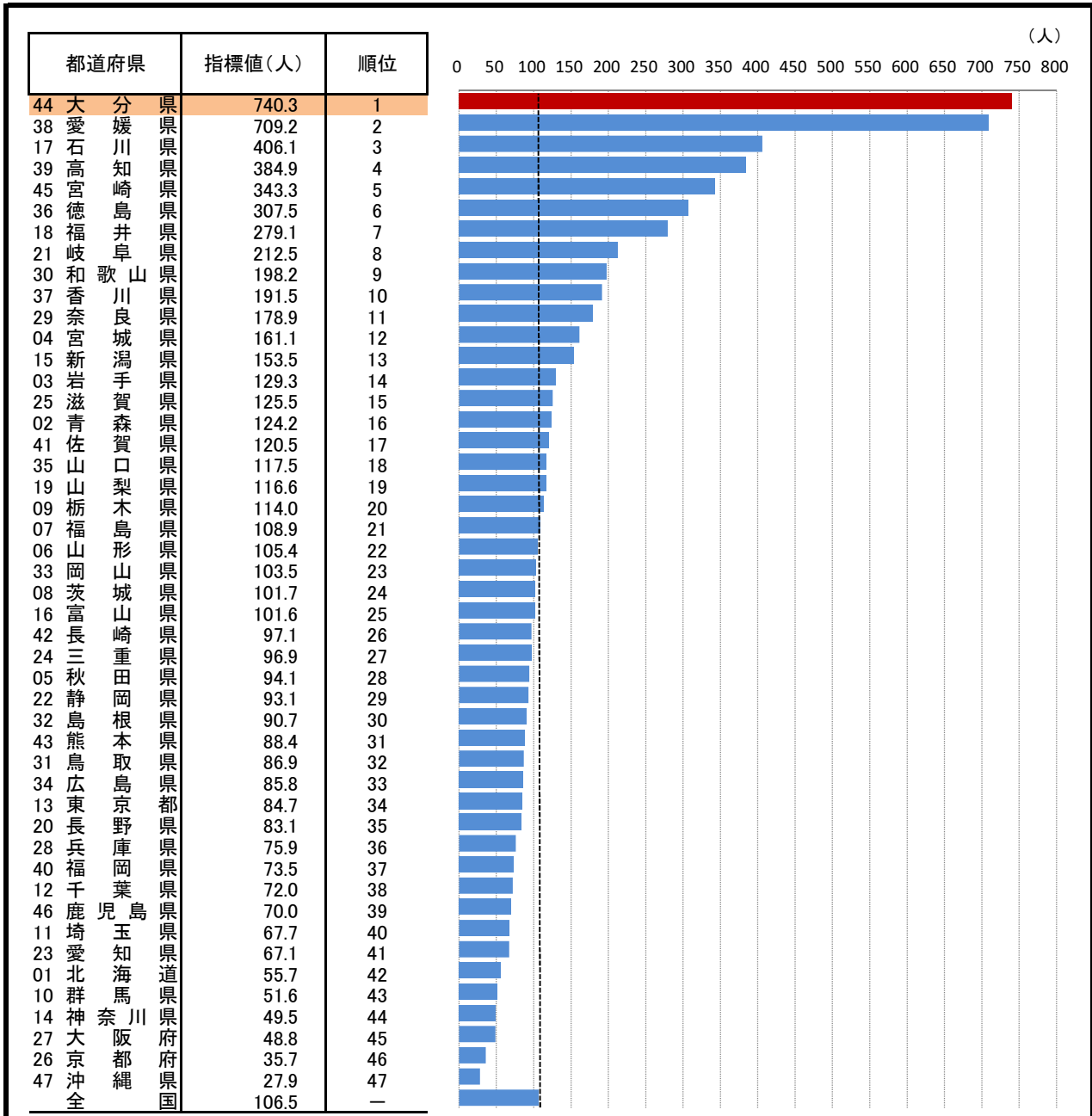
* 順位は数値の大きい方からつけています。

11 安全



102. 防災士認証登録者数(人口10万人あたり)

—平成29年—



○ 概要
大分県の平成29年の防災士認証登録者数(人口10万人あたり)は740.3人で、前年から73.1人増加し、全国1位となっている。

○ 基礎データ(平成29年) (人)

	大分県	全国
防災士認証登録者数(人)	8,528	134,997

○ 参考指標(平成29年4月1日現在)

自主防災組織活動カバー率	95.8%(3位)
--------------	-----------

資料出所:総務省消防庁「消防白書」(平成29年版)

注) 自主防災組織活動カバー率とは、管内世帯数のうち、自主防災組織がその活動範囲としている地域の世帯数の占める割合をいう。

○ 資料出所: 日本防災士機構ホームページ

○ 調査期日: 平成29年9月30日

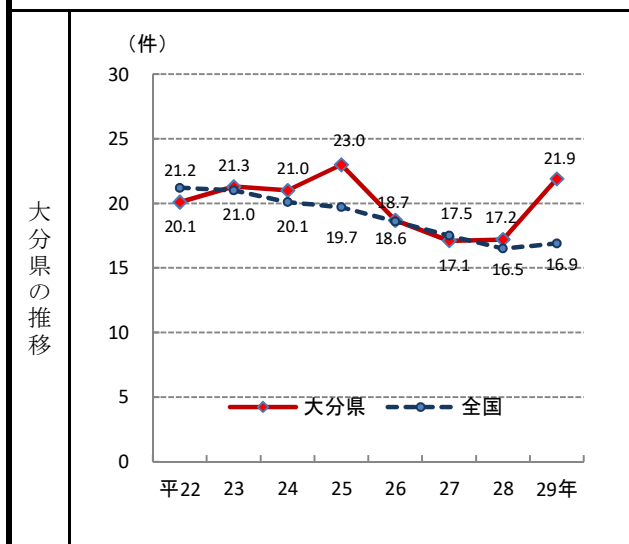
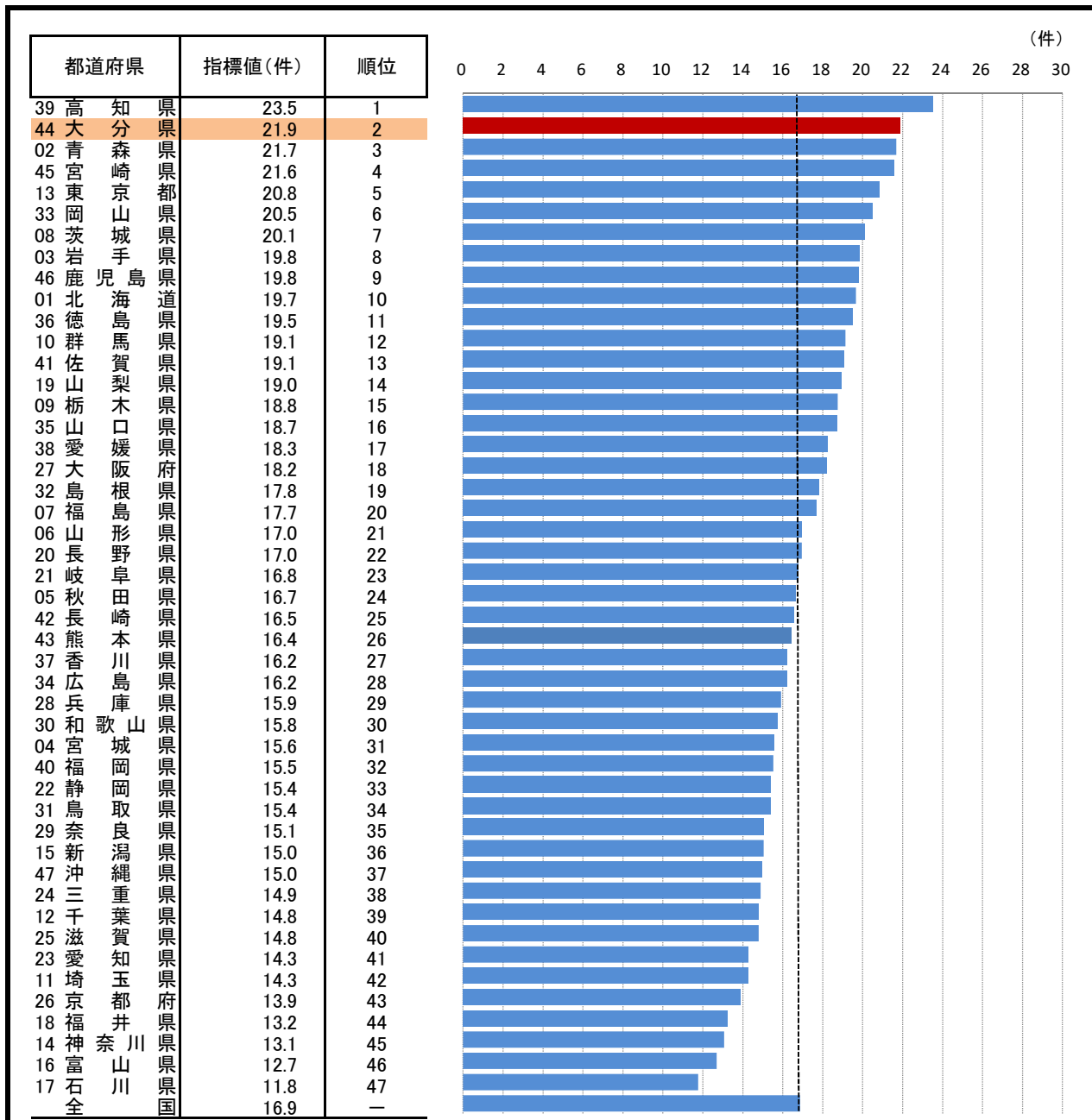
○ 調査周期: 毎年

○ 防災士: NPO法人日本防災士機構による民間資格。各自の所属する地域や団体・企業の要請を受け、避難、救助、避難所の運営などにあたる。

* 順位は数値の大きい方からつけています。

103. 建物火災出火件数(人口10万人あたり)

—平成29年—



○ 概要
大分県の平成29年の建物火災出火件数（人口10万人あたり）は21.9件で、前年から4.7件増加し、全国2位となっている。

○ 基礎データ（平成29年）

	大分県	全国
建物火災出火件数	252	21,365

○ 参考指標（平成29年）

火災による死者数（人口10万人あたり）	1.04人(32位)
---------------------	------------

注)人口は平成29年10月1日現在の人口推計による。

○ 資料出所:総務省消防庁「平成29年(1月～12月)における火災の状況(確定値)」

○ 調査期日:平成29年

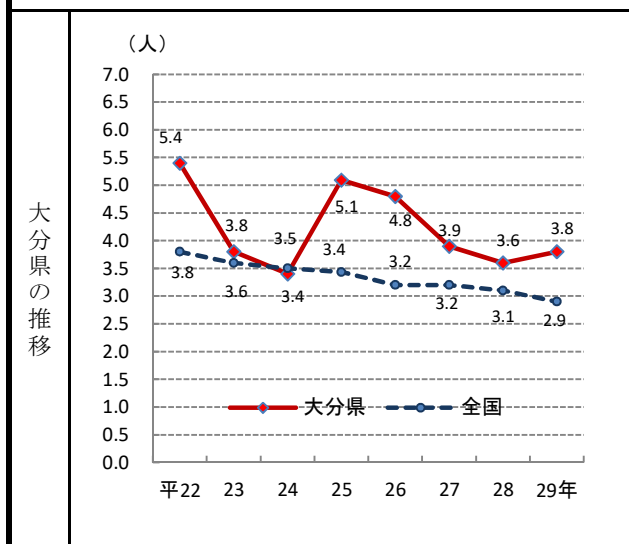
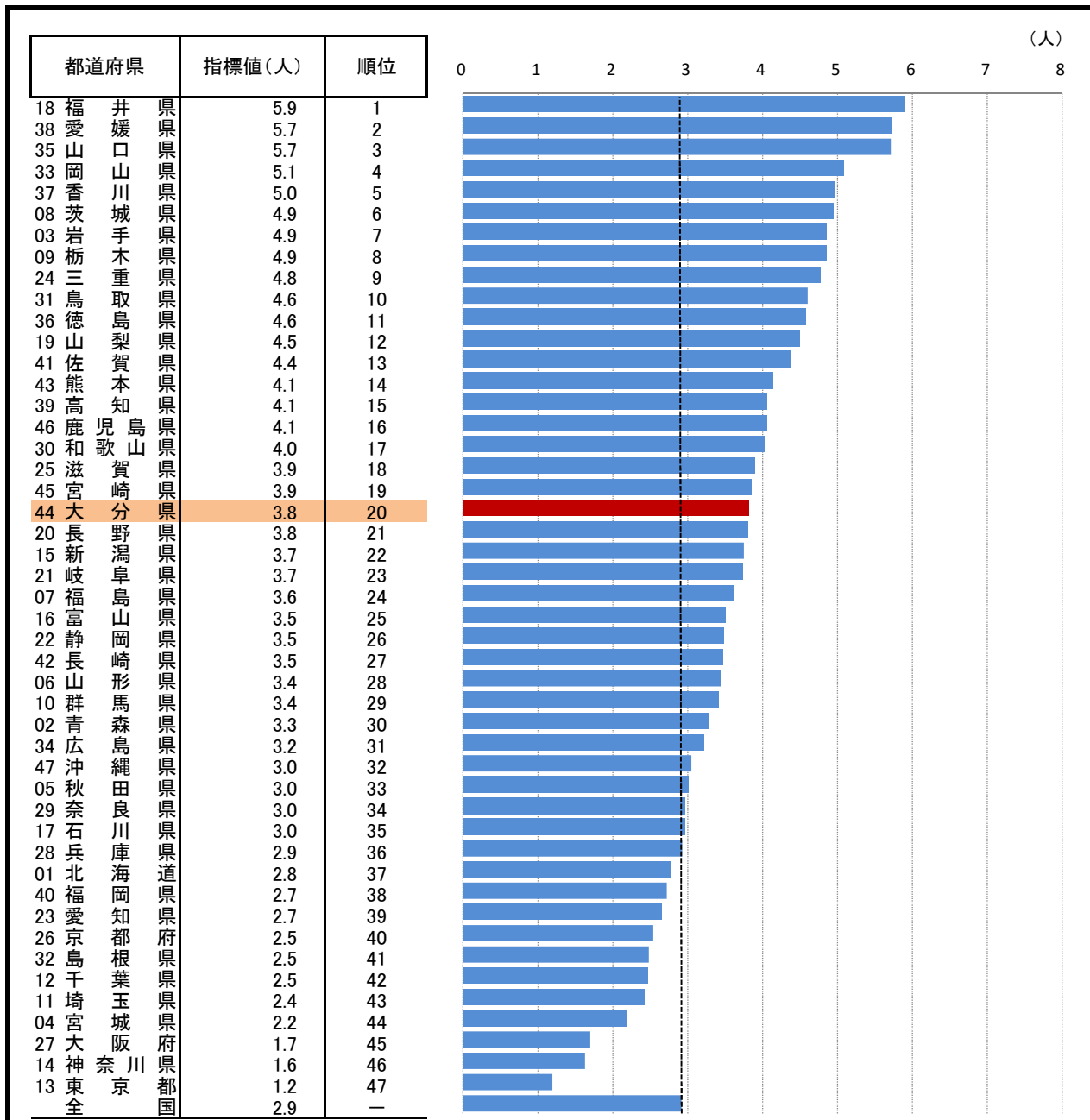
○ 調査周期:毎年

○ 建物火災:建物又は収容物が焼損した火災。

* 順位は数値の大きい方からつけています。

104. 交通事故死者数(人口10万人あたり)

—平成29年—



参 考

- 概 要
大分県の平成29年の交通事故死者数(人口10万人あたり)は3.8人で、前年から0.2人増加し、全国20位となっている。
- 基礎データ(平成29年) (人)

	大分県	全国
交通事故死者数	44	3,694

- 参考指標(平成29年)

交通事故死傷者数(人口10万人あたり)	467人(16位)
---------------------	-----------

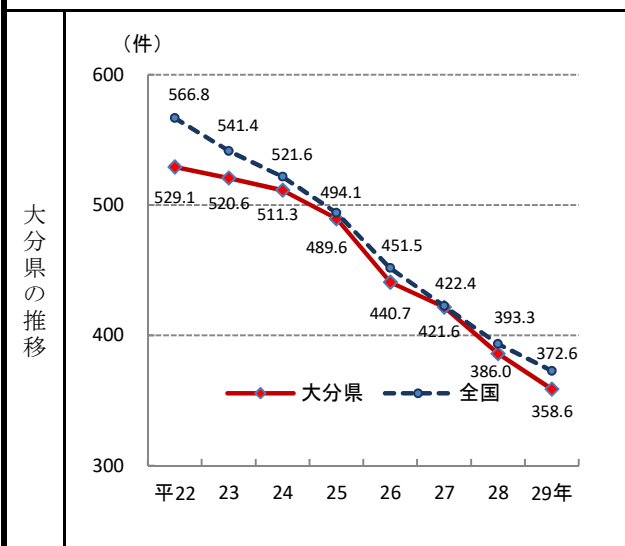
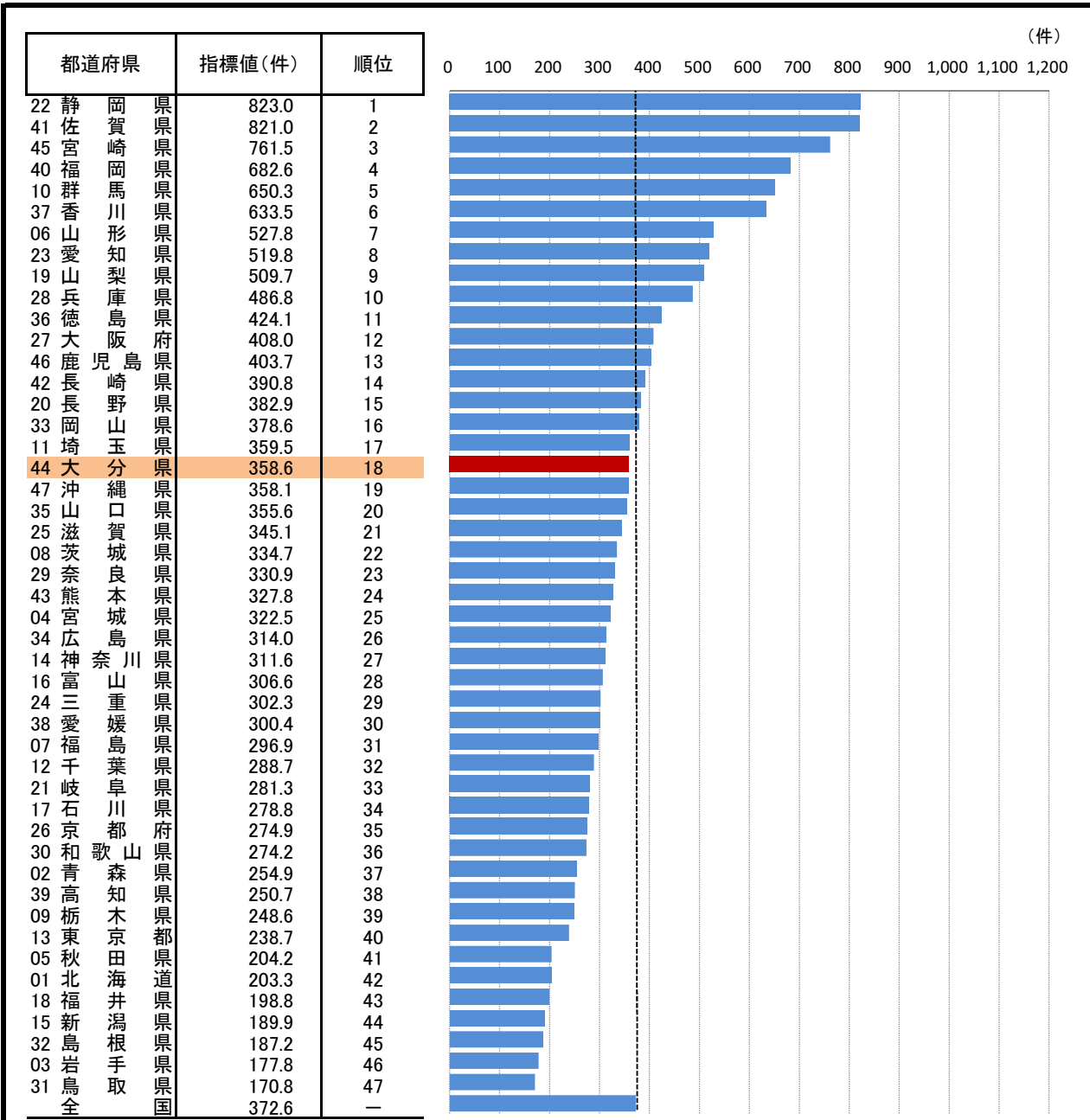
摘 要

- 資料出所: 警察庁「平成29年中の交通死亡事故の発生状況及び道路交通法違反取締り状況について」
- 調査期日: 平成29年
- 調査周期: 毎年

* 順位は数値の大きい方からつけています。

105. 交通事故発生件数(人口10万人あたり)

—平成29年—



○ 概 要
大分県の平成29年の交通事故発生件数（人口10万人あたり）は358.6件で、前年から27.4件減少し、全国18位となっている。

○ 基礎データ（平成29年）

	大分県	全国
交通事故発生件数	4,131	472,165

○ 資料出所:警察庁「平成29年中の交通死亡事故の発生状況及び道路交通法違反取締り状況について」

○ 調査期日:平成29年

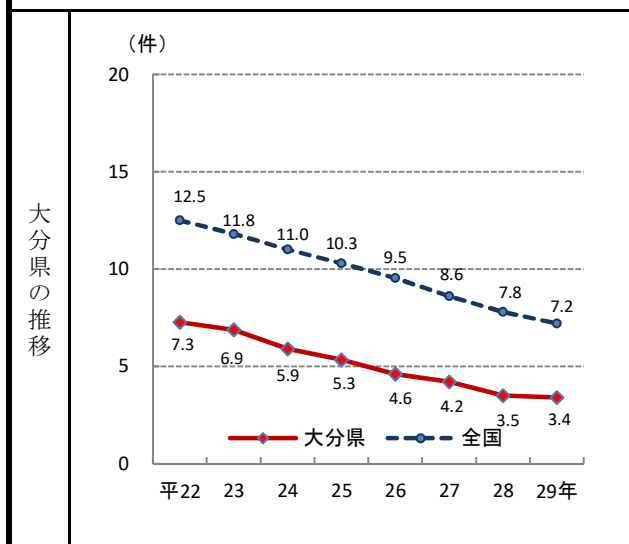
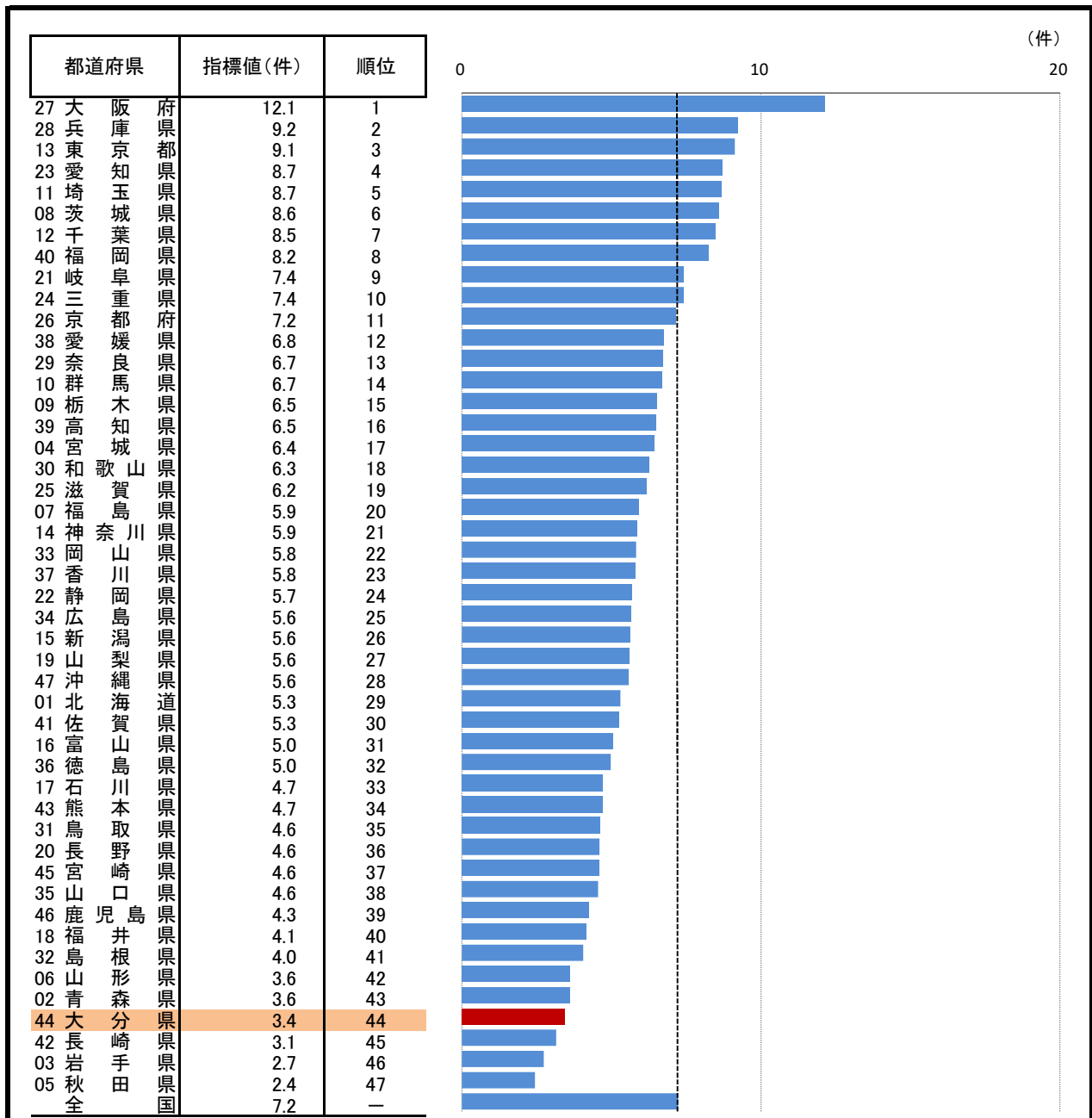
○ 調査周期:毎年

○ 交通事故:道路交通法第2条第1項第1号に規定する道路において、車両等及び列車交通によって起こされる事故で、人の死亡又は負傷を伴うもの。

* 順位は数値の大きい方からつけています。

106. 刑法犯認知件数(人口千人あたり)

—平成29年—



○ 概要
大分県の平成29年の刑法判認知件数(人口千人あたり)は3.4件で、前年から0.1件減少し、全国44位となっている。

○ 基礎データ(平成29年) (件)

	大分県	全国
刑法判認知件数	3,958	915,042

○ 参考指標(平成29年)

刑法犯検挙率	57.6%(7位)
--------	-----------

○ 資料出所:警察庁「犯罪統計資料」
○ 調査期日:平成29年
○ 調査周期:毎年
○ 刑法犯認知件数:警察等捜査機関によって犯罪の発生が認知された件数。

* 順位は数値の大きい方からつけています。



日本一のおんせん県おおいた 

大分県100の指標 平成30年12月版

平成30年12月発行

編集・発行 大分県企画振興部統計調査課

〒870-8501 大分市大手町3-1-1

TEL(ダイヤル)097-506-2447

TEL(代表)097-536-1111 (内線) 2447