

大分県豊後水道漁海況速報（短期）

25-15号

第25-15号 平成25年10月29日(火)発行

大分県農林水産研究指導センター水産研究部 佐伯市上浦大字津井浦

●海況：調査船「豊洋」による海洋調査結果

調査日：平成25年10月21日-23日

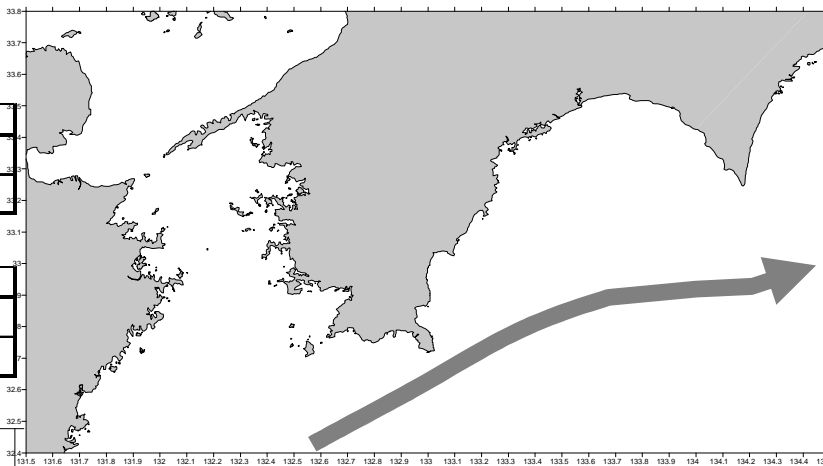
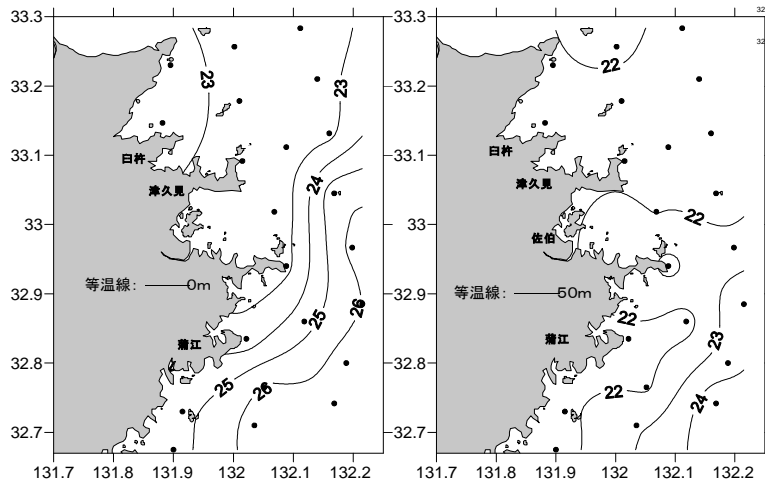
【海況】

(豊後水道北部の平均水温)

海域	水層	今月	前月差	前年差	平年差
北部	表面	22.4	-0.6	+0.7	-0.4
	50m層	21.8	+0.2	-0.7	-0.7

(豊後水道南部の平均水温)

海域	水層	今月	前月差	前年差	平年差
南部	表面	24.2	-1.0	+0.3	-0.0
	50m層	22.7	+1.4	-0.9	-0.3

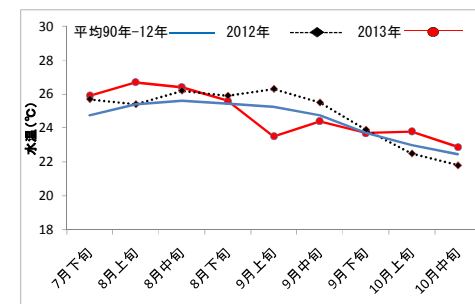


●黒潮情報(海上保安庁海洋速報第201号:10/20-10/27 観測)

黒潮流軸位置(マイル)	
都井岬 ENE	足摺岬 SSE
30	20

黒潮は都井岬・足摺岬沖で接岸傾向。九州南東沖の黒潮内表面水温は26℃で前年並み。

● 定置水温(表面:℃) [佐伯湾奥]



【海況概要】(10月28日)

- * 10月上旬の水試地先(上浦)の定置水温(表面)は22.9℃で前年より高め(+1.1℃)、平年より高め(+0.4℃)であった。10月28日の表面水温は20.6となっている。
- * 豊後水道の表面水温は22~25℃台を示し、水道北部では前年より+0.7℃高めで、平年より-0.4℃低めであった。水道南部では前年より前年並み(+0.3℃)で、平年並み(±0.0℃)であった。水深50m層の水温は21~24℃台を示し、水道北部では前年より-0.7℃低めで、平年より-0.7℃低めであった。水道南部では前年より-0.9℃低めで、平年並み(-0.3℃)であった。

【漁況概要】(10月7日~10月20日)

県南まき網はカタクチ主体に254.7トンの水揚げ。前期間(9/23~10/6)と比較し、漁獲量全体が減少した(610.7トン→254.7トン)。北部まき網はカタクチ主体に11.9トンの水揚げ。前号(25.5トン)と比較し、漁獲量全体が下回った。船びき網(鶴見・米水津)はカタクチ主体。小型底びき網(鶴見・蒲江)では鶴見はこういか類主体、蒲江はえそ類主体。一本釣りは佐賀関はさば類、鶴見でブリ、保戸島でイサキ・ブリ主体の漁。タチウオ湛ぎ釣り(臼杵)は1隻・1日あたりの漁獲量が83.2キロと前期間(104.1キロ)を下回った。定置網は鶴見でマアジ、米水津でカマス、蒲江でカタクチ・キビナゴ主体の漁。

他県情報

宮崎県(10/17~10/23):日向灘の小・中型まき網漁は、9統21.3トン(キビナゴ20.2トン、カタクチ1.1トン他)
船曳パッチ網による延岡沖シラス漁獲量は52.2トン。

※次回の発行予定について

次回速報は平成25年11月11日に発行する予定です。

● 漁況

25-15号

漁協TACシステム集計速報値・30魚種(期間:佐賀関・鶴見・米水津・蒲江:10/7~10/20)

単位:キロ

漁業種類	所属漁協名	隻・日あたり漁獲量	まいわし	うるめ	かたぐち	まあじ	まるあじ	さば類	ぶり	ひらめ	めいたがれい	えそ類	たちうお	まだい	いさき	かます	とらふぐ	あんこう	かさご類	かわはぎ類	きびなご	まとうだい	めじな	いせえび	くるまえび	こういか類	あおりいか	けんさき	まだこ	なまこ類	あわび類	さざえ	総計(他魚種も含む)	
小型底曳網漁業	鶴見									2	214	169		28			1	214	3	16			146			202	417	1					1,418	
	蒲江											134					9								23	21		3					190	
船びき網漁業	鶴見(一部底曳網を含む)米水津				44,785	137	3	5		2		51		169			2			1													45,199	
					4,100																												4,100	
大中型まき網漁業	鶴見(延べ水揚げ統数22)	4,949		34,608	30,870	6,665	35,724	658				286	22													46	4	5					108,889	
中型まき網漁業	鶴見(延べ水揚げ統数23)	4,929		2,352	48,285	21,654	4,433	36,656																										113,380
	米水津(延べ水揚げ統数7)	4,638				844	3,150	28,476																										32,470
刺網漁業	鶴見					19		42	25	33		250		76		25		3	6	86			4	35	142						6			751
	蒲江													22	5				13	95				8	57								200	
定置網漁業	鶴見				12	1,806	3	19	452	5				14	130	29				49				2,149							163			4,830
	米水津		204	112	896	12	92	48				32	24	332	304	8,355				96	40		20	196						564			11,327	
	蒲江		6	920	105				38					11	13	319				127	776			1					3				2,388	
一本釣り	佐賀関				1,846	1	5,236	1,121	1			1,255	147	1,386					5	9													11,006	
	鶴見				400		349	3,764	3			1	150	136	1,155				22	4										198			6,192	
	蒲江				25		20	251						26					5				6								91			423
	佐賀関				28				17															60										105
その他の漁業種類	鶴見					80		17											2	98				8						32		23	366	626
	米水津																														14	243	256	
	蒲江											267							6	37									4		1	28	345	
総計			0	37,170	129,084	34,424	43,405	71,570	5,715	46	214	1,190	1,451	961	2,993	8,763	3	225	62	619	816	175	2,400	267	225	484	1,098	8	52	0	38	637	344,094	

他漁協情報(期間:10/7~10/20)

単位:キロ

漁業種類	所属漁協名	期間	延べ出漁隻数	隻・日あたり漁獲量()は先号漁獲量	まあじ	まるあじ	さば類	かたぐち	うるめ	まいわし	ぶり	たちうお	まだい	いさき	とらふぐ	こういか類	その他	計
中型まき網	臼杵・津久見	10/7~10/20	30隻	397(822)	3,099	5	1,543	7,272										11,919
一本釣り	臼杵(タチ釣りのみ)	10/7~10/20	157隻	83.2(104.1)								13,063						13,063
	保戸島	10/7~10/20	*	*(*)	177	3					224		29	240	82		4	759

TACシステム集計値及び中部振興局農山漁村振興課水産班とりまとめ(一部は聞き取りによる概算データ)

「魚価」円/kg

漁業種類	魚種名	地区名	平均	高値	安値
釣り	タチウオ	臼杵	1,165	-	-
	ブリ	保戸島	300	-	-
	マダイ	保戸島	1,140	-	-
	マダイ	鶴見	-	-	-
	マアジ	鶴見	-	-	-
	ブリ・ハマチ	鶴見	-	-	-
	イサキ	鶴見	-	-	-
	マアジ	佐賀関	300	300g級(1尾あたり)	-
	マサバ	佐賀関	500	400g級(1尾あたり)	-
	ブリ	佐賀関	500	1kg級(1尾あたり)	-
マダイ	佐賀関	1,500	1kg級(1尾あたり)	-	

漁業種類	魚種名	地区名	平均	高値	安値
定置網	マアジ(センゴ)	鶴見	-	-	-
	カワハギ	鶴見	-	-	-
	アオリイカ	鶴見	-	-	-
潜水・採貝	アワビ	鶴見	-	-	-
	サザエ	鶴見	-	-	-
活魚	クルマエビ	鶴見	-	-	-
	ヒラメ	鶴見	-	-	-

漁協支店からのTACシステムデータ、一部聞き取り

上記は最新単価もしくは期間平均単価