

大分県豊後水道漁海況速報（短期）

23-13号

第23-13号 平成23年10月17日(月)発行

大分県農林水産研究指導センター水産研究部 佐伯市上浦大字津井浦

●海況：調査船「豊洋」による海洋調査結果

調査日：平成23年10月11日～14日

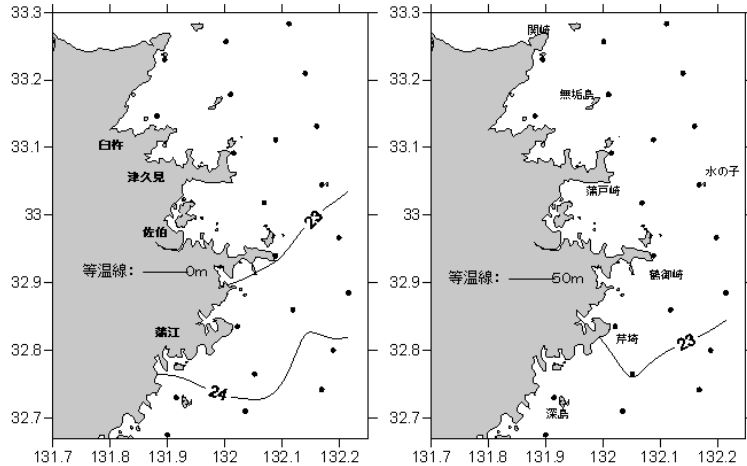
【海況】

(豊後水道北部の平均水温) °C

海域	水層	今月	前月差	前年差	平年差
北部	表面	22.4	-2.3	-0.9	-0.5
	50m層	22.7	-0.5	-0.9	+0.1

(豊後水道南部の平均水温) °C

海域	水層	今月	前月差	前年差	平年差
南部	表面	23.9	-2.8	-0.9	-0.3
	50m層	23.2	+0.7	-0.7	+0.3



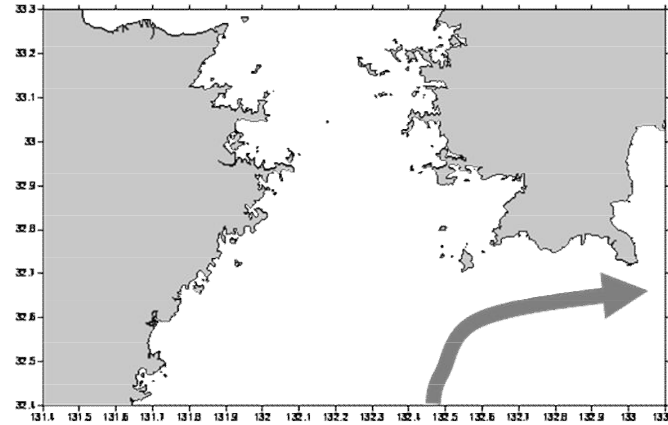
表面水温分布

50m層水温分布

※次回発行予定について

次回速報は平成23年10月28日に発行する予定です。

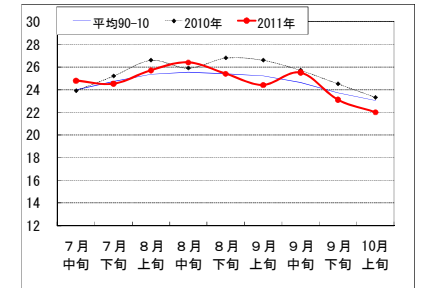
●黒潮情報(海上保安庁海洋速報第194号:10/9-16観測)



黒潮流軸位置(マイル)	
都井岬 E	足摺岬 SSE
55	20

黒潮は都井岬でかなり離岸、足摺岬沖で接岸傾向。九州南東沖の黒潮内表面水温は26°Cで1°C低め。

●定地水温(表面:°C) [佐伯湾奥]



「海況概要」(10月11-14日、10月17日)

- * 豊後水道北部の表面水温は22°C台を示し、前年より0.9°C低め、平年より0.5°C低めであった。また、水深50m層の水温は同様に22°C台を示し、前年より0.9°C低め、平年並み(+0.1°C)であった。豊後水道南部の表面水温は22～24°C台を示し、前年より0.9°C低め、平年並み(-0.3°C)であった。また、水深50m層の水温は22～23°C台を示し、前年より0.7°C低め、平年並み(+0.3°C)であった。
- * 10月初旬の水試地先(上浦)の定地水温(表面)は22.0°Cで、前年より1.3°C低め、平年より1.0°C低めであった。10月17日の表面水温は22.3°Cとなっている。

「漁況概要」(9月26日～10月9日)

県南まき網はウルメ主体に591.2トンの水揚げ。台風の影響で出漁が少なかった先号と比較し、漁獲量全体が増加した(171.5トン→591.2トン)。北郡まき網はさば類・マアジ主体に76.1トンの水揚げで、前号(11.3トン)を上回った。船びき網(鶴見・米水津)はカタクチ(シラスサイズ)主体。小型底びき網(鶴見・蒲江)はクルマエビ・えそ類主体。一本釣りは佐賀関でブリ、鶴見でブリ・ケンサキ、保戸島でブリ主体の漁。タチウオ潜ぎ釣り(白杵)は1隻・1日あたりの漁獲量が83.5キロと先号(99.6キロ)を下回った。定置網は鶴見でマアジ、米水津でさば類、蒲江でカマス主体の漁。

他県情報

高知県(10/4～10/10): 宿毛湾周辺海域の中型まき網漁は、37 統 417.5トン(ウルメ348.4トン、キビナゴ30.6トン、カタクチ30.1トン、マアジ4.9トン他)

宮崎県(10/6～10/12): 北部中型まき網漁(15トン以上)は、31 統 645.7トン(ウルメ315.3トン、マアジ189.0トン、さば類106.4トン他)

延岡湾土々呂沖におけるイワシラス漁は2.6トン

● 漁況

23-13号

漁協TACシステム集計速報値・30魚種(期間:佐賀関・鶴見・米水津・蒲江:9/26~10/9)

単位:キロ

漁業種類	所属漁協名	隻・日あたり漁獲量	まいわし	うるめ	かたうち	まあじ	まるあじ	さば類	ぶり	ひらめ	めいたがれい	えそ類	たちうお	まだい	いさき	かます	とらふぐ	あんこ類	かさご類	かわはぎ類	きびなご	まとうだい	めじな	いせえび	くるまえび	こういか類	あおりいか	けんさき	まだこ	いわがき	あわび類	さざえ	総計(他魚種も含む)
小型底曳網漁業	鶴見									1	72	88		18				75		16		8			183	86		2	1			547	
	蒲江											127		3				33				3			35	12		2				215	
船びき網漁業	鶴見(一部底曳網を含む)				1,216	332		3				141	6	152		5				11						5						1,870	
	米水津				2,597																											2,597	
大中型まき網漁業	鶴見(延べ水揚げ統数12)	9,230		86,310	14,670	4,859			871																							110,757	
中型まき網漁業	鶴見(延べ水揚げ統数42)	7,924	225	189,115	115,155	8,329	1,097		465																							332,801	
	米水津(延べ水揚げ統数17)	8,477		6,804	28,770	15,500			70,169																							144,104	
	蒲江(延べ水揚げ統数5)	699							832												520											3,495	
刺網漁業	鶴見					3				59		96	3	19	3	257			45	165				84	77							44	811
	蒲江									10				26	2				32	162				82	63							377	
定置網漁業	鶴見			15	4,029	3	566	186	12					32	119	140								33			94	10			5,251		
	米水津			24	1,579	940	126	13,186	496	16		4	20	52	292	8,535			4	92	56			328		20	716	60			26,546		
	蒲江			348	198		3	50	4					13	6	1,471				9	368						126	2		2,599			
一本釣り	佐賀関				2,808	3	6,743	39,960	3	1		5,535	693	2,092			5		59	61			6			1					57,971		
	鶴見				1,206		406	1,912	5		1	2	235	1,056			1		79	9			6	136			1	1,689			6,744		
	蒲江				66		58	865	5		3		24	1				38	9							26	15			1,096			
その他の漁業種類	佐賀関							2,862															71						477	53	932	4,395	
	鶴見							180				20					1		23	39			9				0	155	1,467	21	929	2,822	
	米水津							3				285					1		9								70		6	24	403		
蒲江																							5										
総計			225	282,268	164,335	38,270	1,231	93,299	71,085	109	72	3,546	5,955	5,056	3,687	25,475	50	108	288	605	944	26	668	267	218	251	1,082	2,186	230	1,944	103	2,457	706,040

他漁協情報(期間:9/26~10/9)

単位:キロ

漁業種類	所属漁協名	期間	延べ出漁隻数	隻・日あたり漁獲量()は先号漁獲量	まあじ	まるあじ	さば類	かたうち	うるめ	まいわし	ぶり	たちうお	まだい	いさき	とらふぐ	こういか類	その他	計
中型まき網	臼杵・津久見	9/26~10/9	26隻	2925(652)	36,218	325	36,714	2,800										76,057
一本釣り	臼杵(夕チ釣りのみ)	9/26~10/9	215隻	83.5(99.6)								17,943						17,943
	保戸島	9/26~10/9	*	*(*)	94		5				2,279		94	407	25		9	2,912

TACシステム集計値及び中部振興局農山漁村振興課水産班とりまとめ(一部は聞き取りによる概算データ)

「魚価」円/kg

漁業種類	魚種名	地区名	平均	高値	安値
釣り	夕チウオ	臼杵	691	-	-
	ブリ	保戸島	230	-	-
	マダイ	保戸島	950	-	-
	マダイ	鶴見	1,030	-	-
	マアジ	鶴見	940	-	-
	ブリ・ハマチ	鶴見	422	-	-
	イサキ	鶴見	905	-	-
	マアジ	佐賀関	1,500	400g級	-
	マサバ	佐賀関	1,714	700g級	-
	ブリ	佐賀関	400	1.5kg級	-
マダイ	佐賀関	1,500	-	-	
イサキ	佐賀関	1,250	-	-	

漁業種類	魚種名	地区名	平均	高値	安値
定置網	マアジ(セッコ)	鶴見	406	-	-
	カワハギ	鶴見	298	-	-
	アオリイカ	鶴見	580	-	-
潜水・採貝	アワビ	鶴見	5,853	-	-
	サザエ	鶴見	736	-	-
活魚	クルマエビ	鶴見	3,468	-	-
	ヒラメ	鶴見	1,560	-	-

漁協支店からのTACシステムデータ、一部聞き取り

上記は最新単価もしくは期間平均単価