

# 平成 20 年度宿泊客アンケート調査報告書

平成 21 年 3 月

大分県企画振興部観光・地域振興局

# 目次

●調査結果利用上の注意	1
I 調査の概要	2
1. 調査目的	2
2. 調査対象者	2
3. 調査方法	2
4. 調査地点（調査協力施設）	2
5. 調査期間	2
6. 回収状況	2
II 対象者の属性	3
III 調査の結果	7
1. 旅行での主な交通手段について	7
(1) 大分県までの交通手段（県外からの宿泊者のみ）	7
(2) 大分県内の交通手段	9
2. 大分県に来訪した回数について	11
(1) 県外客の来訪回数	11
①来訪回数	11
②観光目的の来訪回数	13
(2) 県内在住者の旅行回数	15
3. 旅行目的について	17
4. 旅行ルート（行程）について	19
(1) 県内で立ち寄った市町村の状況	19
①最初に立ち寄った市町村	19
②立ち寄った市町村の状況	21
③市町村の立ち寄りパターン	23
(2) 県内で宿泊した市町村	24
5. 旅行にかかる費用について	26
(1) 旅行全体にかかる1人あたりの費用	26
(2) 旅行費用のうち県内消費額	26
①交通費	26
②宿泊費	27

③飲食費	27
④土産物購入費	28
6. 大分県を旅行先として選んだ理由について	29
7. 旅行を計画するときの情報入手先について	31
8. 総合的にみた満足度	33
9. 大分県の再訪希望について	35
(1) 大分県への来訪意向度	35
(2) 県内で宿泊してみたい市町村	37
①宿泊してみたい市町村	37
②最も宿泊してみたい市町村	39

## ●調査結果利用上の注意

1. 図表中のnは回答者の数（母数）であり、回答比率（%）の分母である。
2. 文中の数字は、百分率の少数以下第2位を四捨五入しているため、回答比率の合計は必ずしも100%とはならない。
3. 2つ以上の回答を要する（複数回答）質問の場合、その回答比率の合計は原則として100%を超える。
4. 文中の前回調査とは、平成18年度の調査を示す。
5. 図表中の「－」は、該当する選択肢の回答がないこと又は不明の場合を示す。
6. 数表、図表に示す選択肢は、スペースの都合上、文言を変更または省略している場合がある。
7. 属性の居住地域に所属する都道府県は以下の通りである。

居住地域区分	所属都道府県
北海道・東北	北海道 青森 岩手 秋田 宮城 山形 福島
関東	茨城 栃木 群馬 千葉 埼玉 東京 神奈川
甲信越	山梨 長野 新潟
北陸	富山 石川 福井
東海	静岡 愛知 岐阜
近畿	三重 和歌山 滋賀 京都 大阪 奈良 兵庫
中国	鳥取 岡山 島根 広島 山口
四国	香川 徳島 愛媛 高知
九州・沖縄	福岡 佐賀 長崎 熊本 宮崎 鹿児島 沖縄

# I 調査の概要

## 1. 調査目的

県が実施している毎月調査による宿泊客数（量）の把握に加え、宿泊客の質（客層、旅行形態等）の傾向を分析することにより、今後の観光振興戦略の策定、マーケティング活動を行うための基礎データを得ることを目的とする。

## 2. 調査対象者

大分県内の主要宿泊施設 50 軒の宿泊客

（配布数：12,500 票 内訳 11 月調査 6,250 票、2 月調査 6,250 票）

## 3. 調査方法

施設内配布・留置法

## 4. 調査地点（調査協力施設）

市 町 村 区 分	施設数
大分市	6
別府市・日出町	17
佐伯市・臼杵市・津久見市・豊後大野市・竹田市	7
由布市	6
九重町・玖珠町	3
中津市・日田市	6
豊後高田市・杵築市・宇佐市・国東市・姫島村	5
合 計	50

## 5. 調査期間

平成 20 年 11 月 1 日～11 月 30 日までの 1 ヶ月間

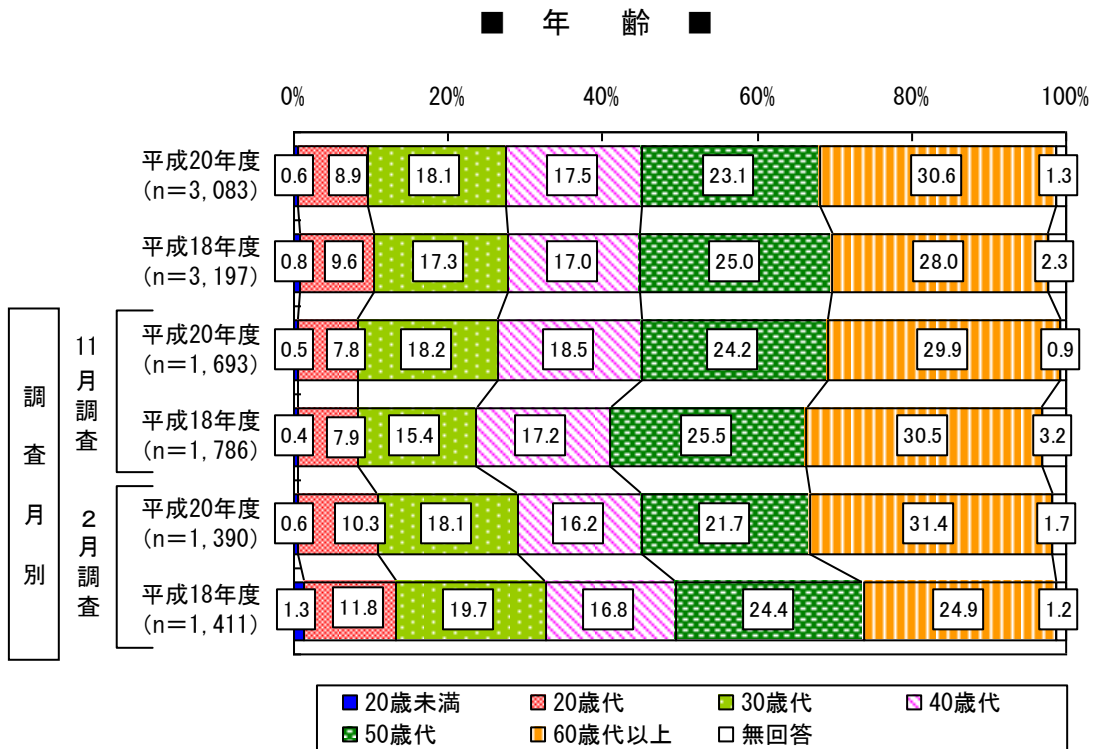
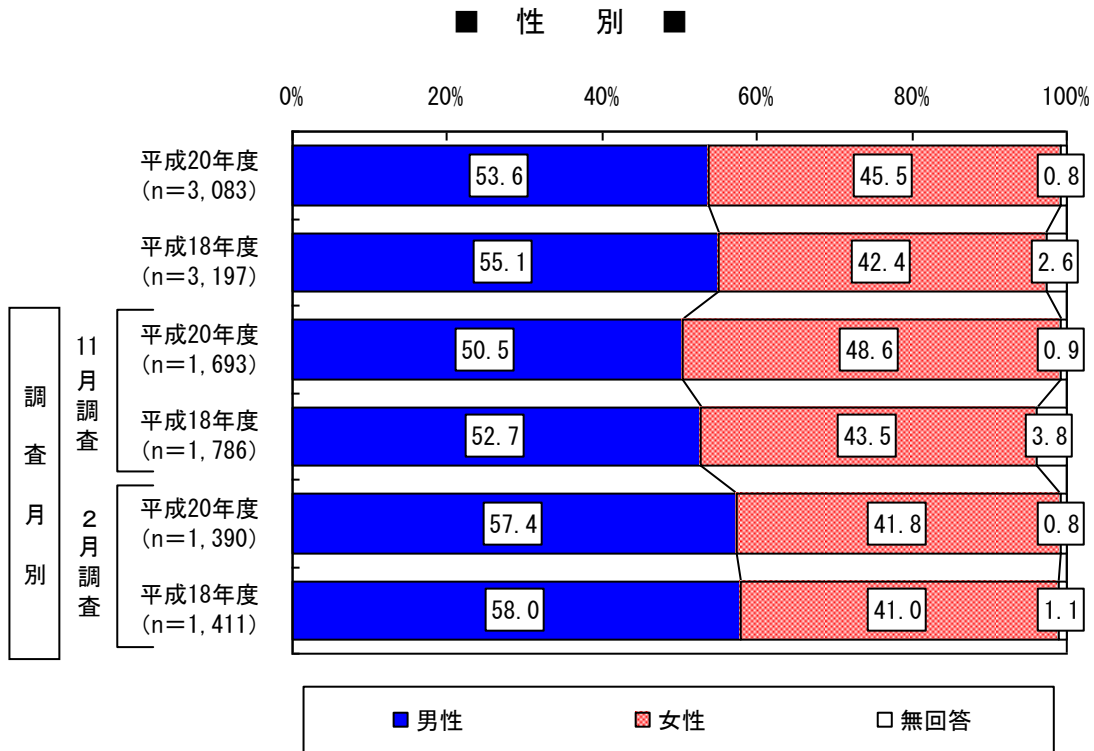
平成 21 年 2 月 1 日～ 2 月 28 日までの 1 ヶ月間 計 2 回実施

## 6. 回収状況

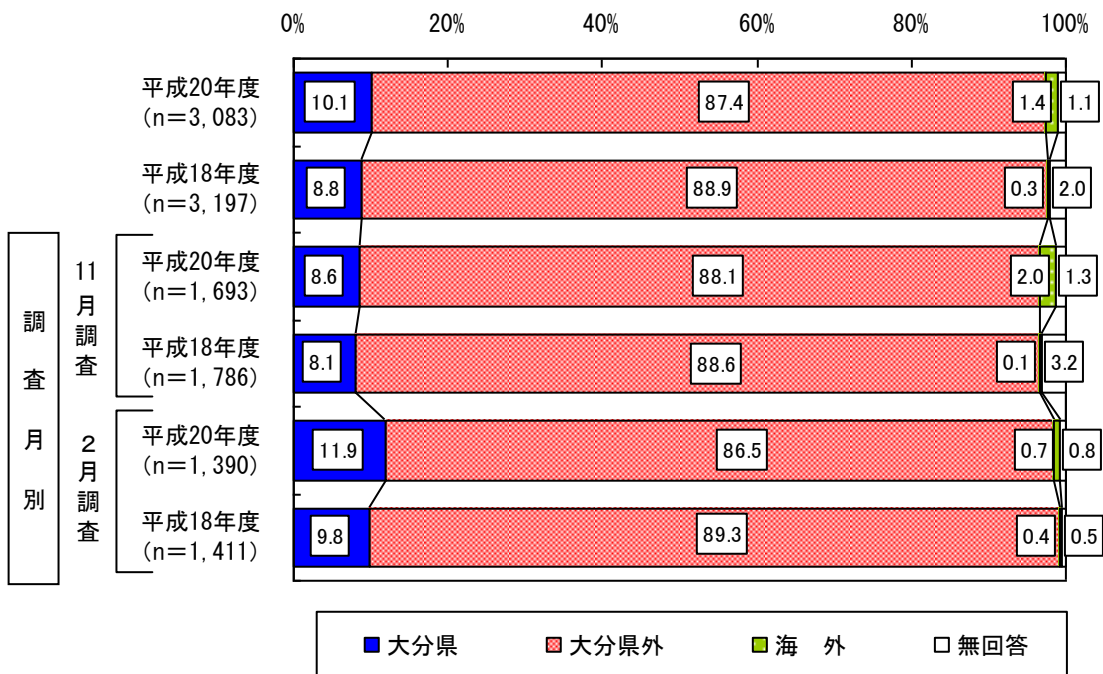
有効回収票数（率）： 11 月調査 1,693 票（27.1%）  
2 月調査 1,390 票（22.2%）  
合 計 3,083 票（24.7%）

## II 対象者の属性

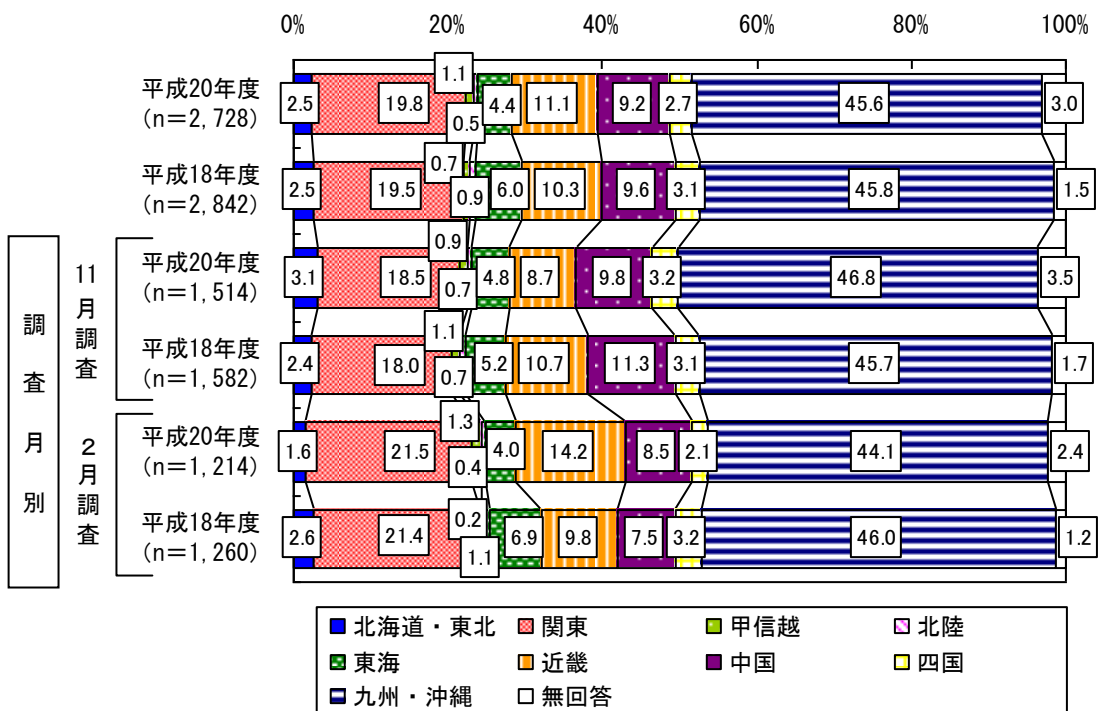
有効回答数を得た 3,083 人についての属性は以下の通りである。



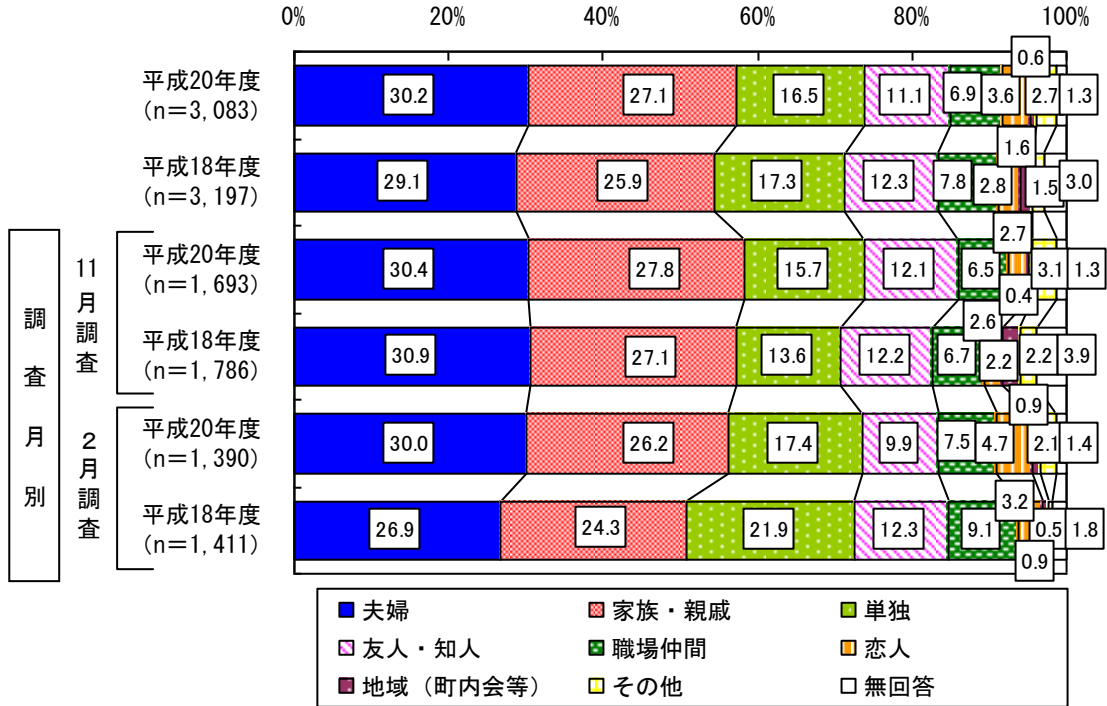
■ 居住地 ■



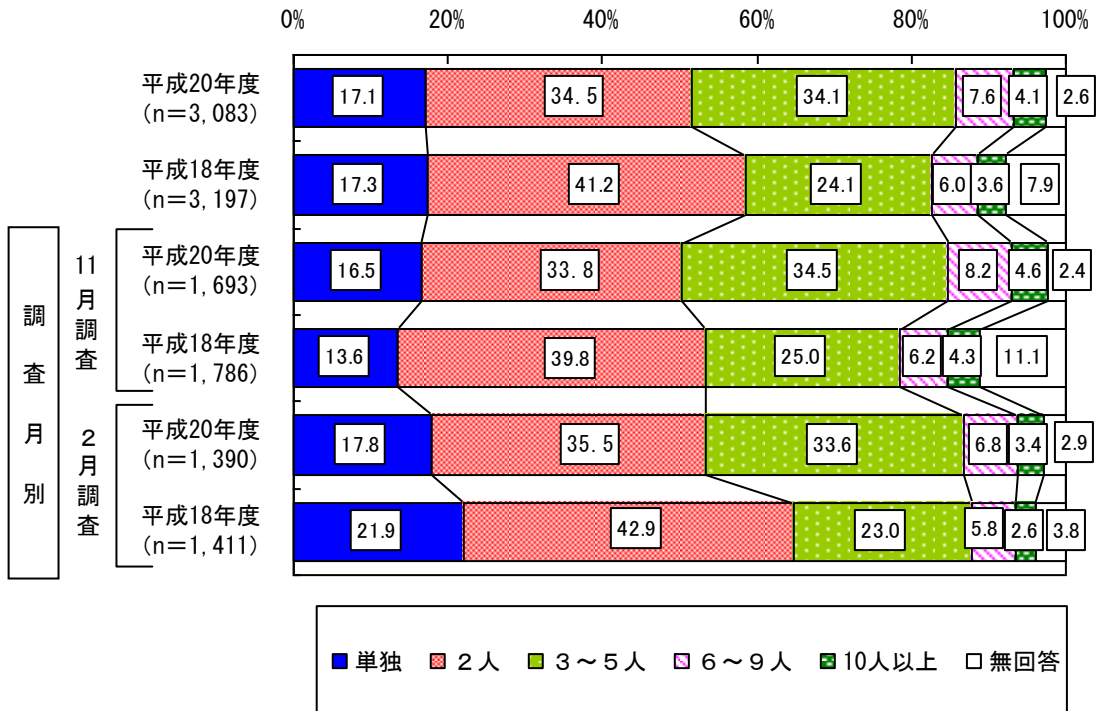
■ 県外客の居住地域 ■



■ 旅行形態（同行者） ■

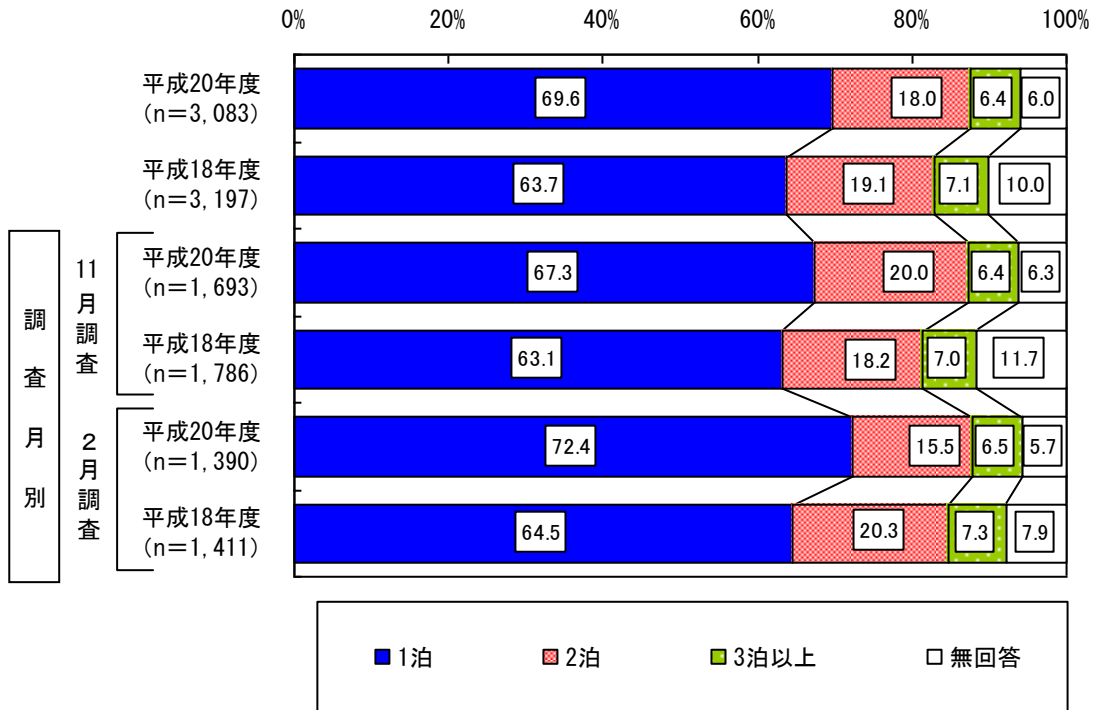


■ 同行者数 ■





■ 県内泊日数 ■



### Ⅲ 調査の結果

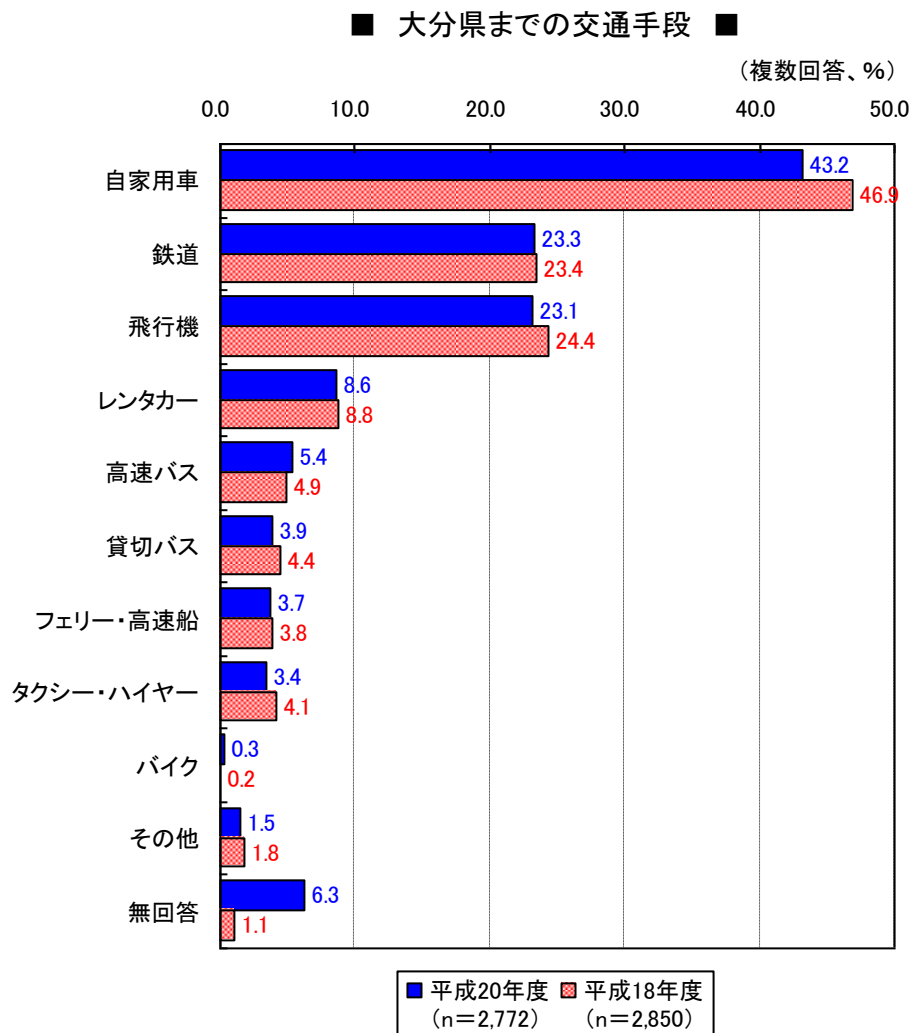
#### 1. 旅行での主な交通手段について

##### (1) 大分県までの交通手段（県外からの宿泊者のみ）

大分県までの交通手段については、「自家用車」が43.2%で最も多く、次いで「鉄道」が23.3%、「飛行機」が23.1%、「レンタカー」が8.6%となっている。前回調査と比べると、全体的に割合が下回っている項目が多くなっている。

居住地域別にみると、「自家用車」は九州・沖縄(72.3%)、中国(57.5%)、四国(56.8%)、「鉄道」は北陸(60.0%)、「飛行機」は甲信越(72.4%)、北海道・東北(67.2%)、関東(68.6%)で高くなっている。また、四国では、「フェリー・高速船」(40.5%)も高くなっている。

調査月別にみると、11月調査と2月調査ともに、上位3項目は「自家用車」、「鉄道」、「飛行機」となっている。前回調査と比べても調査月別の傾向に違いがみられない。



■ 属性別にみた大分県までの交通手段 ■

複数回答、単位：％

		サンプル数	自家用車	鉄道	飛行機	レンタカー	高速バス	貸切バス	フェリー・高速船	タクシー・ハイヤー	バイク	その他	無回答	
全 体		2,772	43.2	23.3	23.1	8.6	5.4	3.9	3.7	3.4	0.3	1.5	6.3	
		2,850	46.9	23.4	24.4	8.8	4.9	4.4	3.8	4.1	0.2	1.8	1.1	
居住地別	北海道・東北	67	6.0	22.4	67.2	23.9	20.9	4.5	6.0	9.0	-	1.5	7.5	
		71	9.9	22.5	73.2	21.1	11.3	7.0	4.2	7.0	-	1.4	2.8	
	関 東	541	4.1	27.0	68.6	15.3	11.3	4.4	2.2	6.8	0.2	1.3	6.3	
		555	5.8	22.9	78.2	16.9	10.6	6.5	3.8	7.9	-	1.3	1.3	
	甲信越	29	10.3	37.9	72.4	24.1	3.4	3.4	13.8	10.3	-	6.9	3.4	
		21	23.8	28.6	52.4	14.3	4.8	28.6	-	4.8	-	-	-	
	北 陸	15	20.0	60.0	33.3	20.0	-	-	-	-	-	-	-	6.7
		25	4.0	60.0	48.0	-	-	4.0	4.0	24.0	-	4.0	-	
	東 海	121	8.3	38.8	43.0	13.2	4.1	13.2	1.7	3.3	-	0.8	10.7	
		170	11.2	45.9	35.3	17.6	5.3	8.8	6.5	5.9	-	1.2	1.8	
	近 畿	304	11.5	43.1	31.6	14.1	3.9	5.3	9.9	3.6	1.0	1.3	5.6	
		293	20.5	40.3	31.4	14.3	4.8	6.8	9.6	5.1	-	2.0	0.3	
	中 国	252	57.5	23.8	1.2	4.0	2.0	6.7	4.0	2.0	-	0.4	7.1	
		273	59.7	29.3	1.8	6.2	1.5	2.2	3.7	1.8	0.4	0.7	2.9	
	四 国	74	56.8	13.5	4.1	5.4	2.7	4.1	40.5	8.1	-	-	5.4	
		89	65.2	14.6	1.1	2.2	1.1	14.6	32.6	3.4	1.1	-	-	
	九州・沖縄 (大分県除く)	1,243	72.3	15.1	1.1	3.4	3.5	1.1	0.6	1.3	0.2	2.0	4.4	
		1,303	74.3	15.7	1.5	3.6	3.2	1.5	0.3	1.8	0.2	2.5	0.5	
	海 外	44	4.5	38.6	34.1	11.4	9.1	18.2	9.1	9.1	-	-	9.1	
		-	-	-	-	-	-	-	-	-	-	-	-	
調査月別	11月調査	1,548	44.6	19.4	22.4	8.5	5.0	3.2	4.0	3.6	0.5	1.5	9.4	
		1,584	49.7	22.3	22.2	10.0	4.6	5.1	3.3	3.9	0.3	1.8	0.9	
	2月調査	1,224	41.3	28.2	24.0	8.7	5.9	4.7	3.3	3.3	-	1.5	2.4	
		1,266	43.5	24.9	27.1	7.3	5.3	3.4	4.3	4.3	0.1	1.9	1.2	

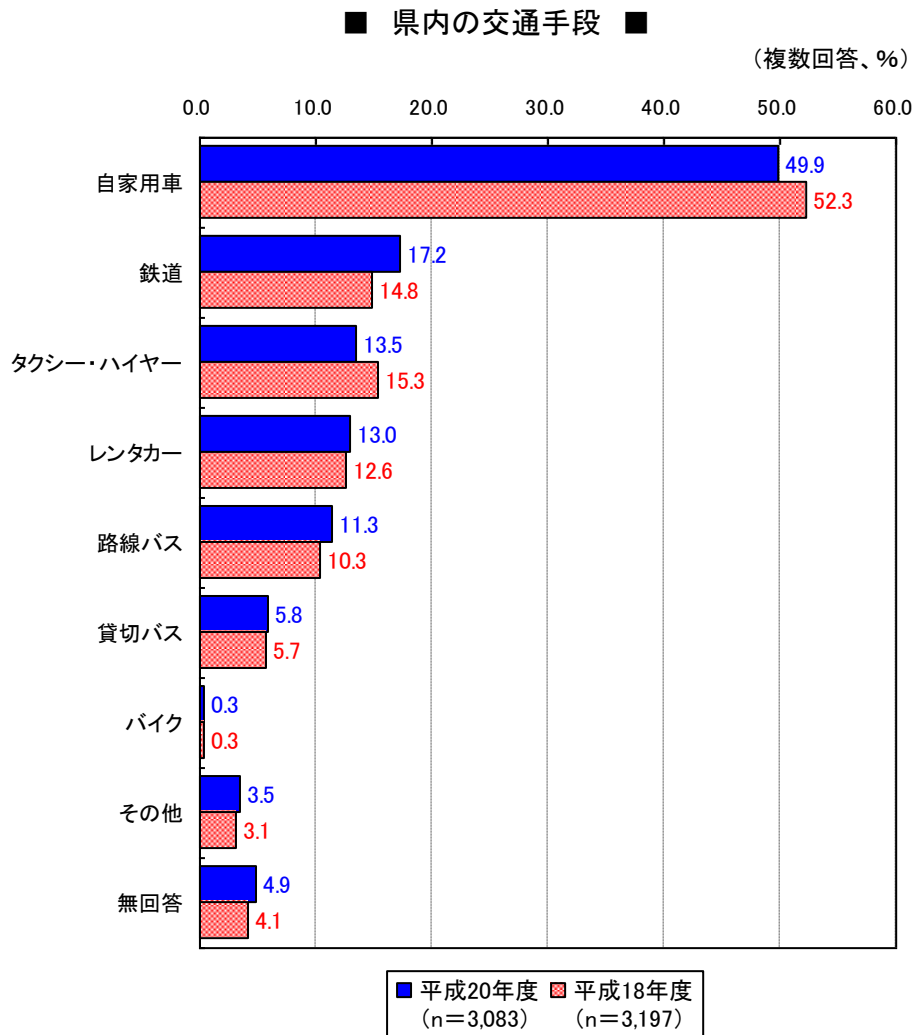
注意：上段は平成20年度、下段は平成18年度の数値。

## (2) 大分県内の交通手段

大分県内の交通手段については、「自家用車」が 49.9%と全体の約5割を占めている。以下、「鉄道」(17.2%)、「タクシー・ハイヤー」(13.5%)、「レンタカー」(13.0%)、「路線バス」(11.3%)が続いている。前回調査と比べて「鉄道」、「レンタカー」、「路線バス」、「貸切バス」の割合が高くなり、逆に「自家用車」と「タクシー・ハイヤー」の割合が低くなっている。

居住地域別にみると、大分県では、「自家用車」の割合が 83.3%と高くなっている。九州・沖縄、中国、四国では「自家用車」、北海道・東北、甲信越、東海、近畿では「レンタカー」、関東と北陸では「鉄道」、海外は「路線バス」の割合が最も高くなっている。

調査月別にみると、11月調査と2月調査ともに傾向に違いはみられない。前回調査と比べて2月調査で、「自家用車」の割合が低くなっており、逆に「鉄道」の割合が高くなっている。



■ 属性別にみた県内の交通手段 ■

複数回答、単位：%

		サンプル数	自家用車	鉄道	タクシー・ハイヤー	レンタカー	路線バス	貸切バス	バイク	その他	無回答
全 体		3,083	49.9	17.2	13.5	13.0	11.3	5.8	0.3	3.5	4.9
		3,197	52.3	14.8	15.3	12.6	10.3	5.7	0.3	3.1	4.1
居住地別	大分県	311	83.3	12.9	6.8	1.9	10.3	1.6	0.6	1.9	4.2
		282	83.0	13.1	6.0	3.2	7.1	3.2	0.4	4.3	2.1
	北海道・東北	67	9.0	23.9	27.4	29.9	20.9	14.9	-	4.5	1.5
		71	15.5	16.9	23.9	26.8	19.7	8.5	-	2.8	5.6
	関 東	541	7.6	28.1	25.3	27.1	24.8	8.1	-	5.5	4.3
		555	10.3	24.0	31.2	27.4	22.7	8.8	0.2	3.4	2.9
	甲信越	29	3.4	20.7	27.6	34.5	24.1	10.3	-	10.3	10.3
		21	23.8	4.8	14.3	14.3	9.5	23.8	-	4.8	9.5
	北 陸	15	13.3	33.3	13.3	20.0	20.0	6.7	-	6.7	-
		25	4.0	44.0	32.0	32.0	32.0	4.0	-	4.0	4.0
	東 海	121	8.3	26.4	14.9	33.9	8.3	14.9	-	4.1	3.3
		170	14.1	22.9	23.5	30.6	10.0	14.7	-	3.5	3.5
	近 畿	304	18.8	24.3	19.4	25.3	14.8	8.9	1.0	3.3	3.9
		293	23.5	22.9	19.1	26.6	17.4	7.5	-	3.4	2.0
	中 国	252	61.1	12.7	13.5	6.7	6.3	7.9	-	2.4	5.2
		273	62.3	12.5	14.7	8.4	7.7	5.1	1.1	3.3	1.8
	四 国	74	60.8	13.5	18.9	8.1	9.5	5.4	-	1.4	1.4
		89	68.5	11.2	4.5	4.5	-	13.5	1.1	-	2.2
	九州・沖縄 (大分県除く)	1,243	74.4	11.7	7.2	4.5	4.9	2.7	0.3	3.3	4.3
		1,303	76.9	9.4	9.2	3.9	5.0	2.1	0.4	3.0	2.6
海 外	44	9.1	29.5	11.4	9.1	36.4	22.7	-	-	11.4	
	8	-	12.5	25.0	-	12.5	12.5	-	-	37.5	
調査月別	11月調査	1,693	51.3	15.9	14.4	13.1	10.3	5.6	0.4	3.5	4.1
		1,786	53.0	14.0	14.3	13.5	9.2	6.7	0.4	3.0	4.7
	2月調査	1,390	48.1	18.7	12.4	12.8	12.6	6.2	0.1	3.4	5.9
		1,411	51.5	15.9	16.7	11.3	11.7	4.5	0.3	3.3	3.4

注意：上段は平成20年度、下段は平成18年度の数値。

## 2. 大分県に来訪した回数について

### (1) 県外客の来訪回数

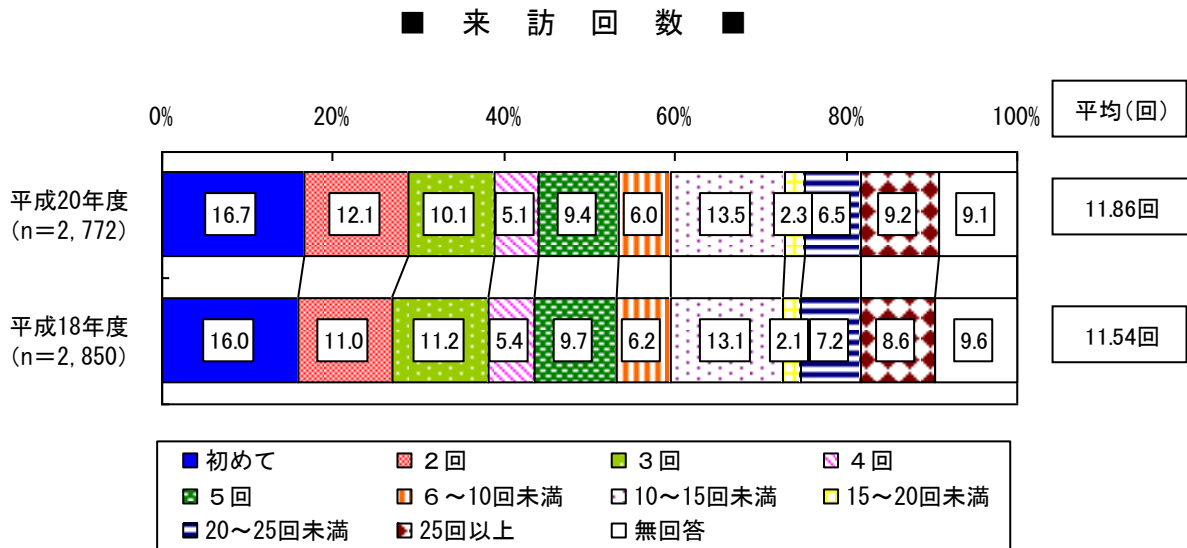
#### ①来訪回数

県外客の来訪回数は平均 11.86 回で、前回調査 (11.54 回) と比べて 0.32 回 増加している。内訳をみると、「初めて」が 16.7%で最も多く、次いで「10～15 回未満」が 13.5%、「2 回」が 12.1%、「3 回」が 10.1%となっている。前回調査と比べて来訪回数の傾向に違いはみられない。

年代別にみると、概ね、年代が高いほど来訪回数が多くなっている。平均回数は 40 歳代が 17.26 回と最も多くなっている。内訳では、20 歳未満、20 歳代、30 歳代、40 歳代で「初めて」の割合が高く、50 歳代と 60 歳以上で「10～15 回未満」の割合が高くなっている。

居住地域別にみると、九州・沖縄の平均回数が 17.17 回と前回調査同様、最も多くなっている。内訳をみると、九州・沖縄は「10～15 回未満」が 20.0%、中国は「3 回」が最も多く、その他の地域は「初めて」の割合が高くなっている。

調査月別にみると、11 月調査の平均回数は 10.95 回で、前回調査同様に 2 月調査 (13.00 回) よりも下回っている。



■ 属性別にみた来訪回数 ■

単位：％

		サンプル数	初めて	2回	3回	4回	5回	6～10回未満	10～15回未満	15～20回未満	20～25回未満	25回以上	無回答	平均(回)	
全 体		2,772	16.7	12.1	10.1	5.1	9.4	6.0	13.5	2.3	6.5	9.2	9.1	11.86	
		2,850	16.0	11.0	11.2	5.4	9.7	6.2	13.1	2.1	7.2	8.6	9.6	11.54	
年 代 別	20歳未満	16	37.5	12.5	12.5	-	6.3	-	12.5	-	-	-	18.8	5.00	
		23	43.5	8.7	21.7	8.7	-	-	-	-	8.7	4.3	4.3	8.14	
	20歳代	250	34.8	16.0	8.8	5.2	5.6	6.8	9.6	1.2	4.4	2.0	5.6	8.77	
		272	37.5	11.8	12.5	6.6	9.6	2.6	5.1	0.4	4.4	2.6	7.0	5.13	
	30歳代	499	24.0	14.6	9.0	3.4	10.0	4.8	11.8	1.2	5.6	7.6	7.8	12.38	
		496	21.8	15.7	13.1	4.4	8.7	6.0	11.1	2.2	3.0	7.5	6.5	9.24	
	40歳代	498	17.1	10.8	10.6	4.8	8.6	5.4	14.5	2.2	5.8	13.1	7.0	17.26	
		500	14.8	10.8	10.2	4.8	8.8	6.4	14.2	2.2	10.4	9.6	7.8	13.18	
	50歳代	652	13.0	12.1	10.3	5.8	8.3	6.9	16.1	3.5	7.1	10.1	6.7	15.79	
		744	11.3	10.5	11.2	6.9	10.8	6.9	12.6	2.0	8.3	9.8	9.8	13.59	
	60歳以上	819	9.4	10.6	11.0	5.6	12.0	6.3	13.7	2.4	8.1	9.9	11.0	13.85	
		791	9.6	8.3	10.2	4.9	9.9	6.8	16.8	2.7	7.6	9.9	13.3	12.52	
	居 住 地 域 別	北海道・東北	67	49.3	22.4	6.0	3.0	7.5	3.0	3.0	-	-	3.0	3.0	3.26
			71	50.7	18.3	7.0	1.4	7.0	5.6	2.8	-	-	4.2	2.8	4.16
関 東		541	29.4	16.1	11.5	4.1	7.0	5.0	7.8	0.9	4.6	7.6	6.1	8.98	
		555	29.4	16.4	11.4	5.6	8.5	4.0	10.3	1.4	4.5	5.0	3.6	7.22	
甲信越		29	34.5	13.8	13.8	13.8	3.4	6.9	6.9	-	-	3.4	3.4	6.64	
		21	52.4	19.0	9.5	9.5	-	-	-	4.8	-	-	4.8	2.45	
北 陸		15	33.3	26.7	13.3	6.7	-	-	6.7	-	13.3	-	-	5.00	
		25	40.0	28.0	20.0	-	-	-	4.0	4.0	-	4.0	-	3.60	
東 海		121	40.5	22.3	9.9	5.0	3.3	4.1	3.3	0.8	1.7	2.5	6.6	4.87	
		170	35.9	20.6	14.1	8.2	5.9	2.9	3.5	-	2.1	1.8	4.7	3.85	
近 畿		304	27.3	18.4	12.5	4.9	6.9	5.3	9.2	1.0	4.3	3.9	6.3	7.79	
		293	26.6	17.4	15.0	4.8	9.9	3.8	6.1	2.4	2.4	4.8	6.8	8.28	
中 国		252	11.5	13.5	17.1	7.1	12.7	4.8	14.3	1.6	5.6	6.3	5.6	9.48	
		273	7.3	11.7	15.0	11.0	13.6	7.7	15.8	1.8	4.0	4.8	7.3	9.32	
四 国		74	20.3	16.2	16.2	8.1	16.2	8.1	8.1	-	1.4	2.7	2.7	5.06	
		89	11.2	15.7	14.6	6.7	11.2	14.6	11.2	-	2.2	2.2	10.1	6.48	
九州・沖縄 (大分県除く)		1,243	3.3	6.8	7.6	5.0	11.1	7.2	20.0	3.9	9.7	14.0	11.4	17.17	
		1,303	4.5	4.6	9.0	4.2	10.2	7.6	17.6	2.9	11.8	13.7	14.0	17.18	
海 外	44	59.1	4.5	2.3	2.3	6.8	-	4.5	-	2.3	4.5	13.6	4.26		
	-	-	-	-	-	-	-	-	-	-	-	-	-		
調 査 月 別	11月調査	1,548	15.8	12.5	10.5	5.6	9.5	6.2	12.6	2.5	6.7	8.6	9.7	10.95	
		1,584	17.1	11.2	11.8	5.4	9.4	6.7	12.6	2.0	6.7	7.8	9.3	10.54	
	2月調査	1,224	17.9	11.7	9.6	4.5	9.3	5.6	14.6	2.0	6.2	10.0	8.4	13.00	
		1,266	14.5	10.7	10.5	5.4	10.1	5.5	13.7	2.2	7.7	9.7	10.0	12.80	

注意：上段は平成20年度、下段は平成18年度の数値。

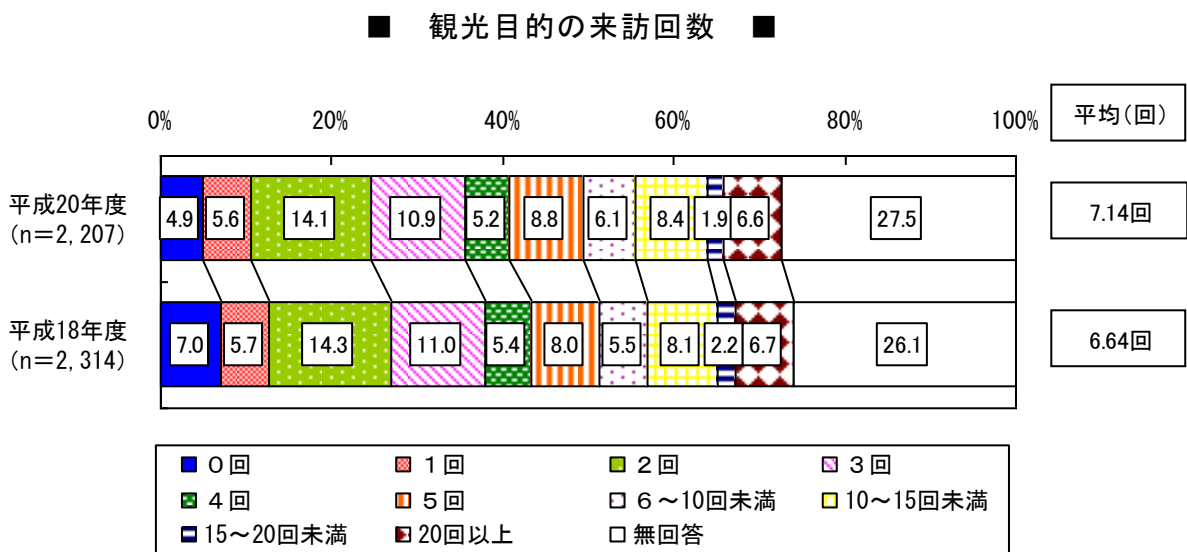
## ②観光目的の来訪回数

県外客の観光目的の来訪回数は平均 7.14 回で、前回調査 (6.64 回) と比べて 0.50 回増加している。内訳をみると、「2回」が 14.1%で最も多く、次いで「3回」が 10.9%、「5回」が 8.8%、「10～15回未満」が 8.4%となっている。

年代別にみると、概ね、年代が高いほど観光目的の来訪回数が多くなっている。平均回数は 60 歳以上が 7.90 回と最も多くなっている。内訳では、20 歳未満を除く年代で「2回」の割合が高くなっている。

居住地域別にみると、平均回数は九州・沖縄が 9.67 回で最も多く、次いで中国が 7.22 回、近畿が 4.34 回となっている。

調査月別にみると、11 月調査の平均回数は 6.51 回で、2 月調査 (7.97 回) よりも下回り、前回調査と比べて逆転している。内訳をみると、11 月調査と 2 月調査ともに、「2回」の割合が高くなっている。





■ 属性別にみた観光目的の来訪回数 ■

単位：％

		サンプル数	0回	1回	2回	3回	4回	5回	6～10回未満	10～15回未満	15～20回未満	20回以上	無回答	平均(回)	
全 体		2,207	4.9	5.6	14.1	10.9	5.2	8.8	6.1	8.4	1.9	6.6	27.5	7.14	
		2,314	7.0	5.7	14.3	11.0	5.4	8.0	5.5	8.1	2.2	6.7	26.1	6.64	
年 代 別	20歳未満	9	22.2	-	-	22.2	-	11.1	-	11.1	-	11.4	22.2	4.20	
		13	7.7	7.7	30.8	15.4	-	7.7	-	-	-	7.7	23.1	4.00	
	20歳代	157	5.1	10.8	17.8	10.8	7.6	6.4	8.9	5.7	1.3	1.9	23.6	5.86	
		159	5.0	6.3	16.4	18.2	5.0	8.8	4.4	3.8	0.6	2.5	28.9	4.13	
	30歳代	368	5.7	7.3	16.0	9.5	5.2	8.7	5.4	10.3	1.4	6.3	24.2	7.06	
		380	11.1	7.4	19.7	12.4	3.9	7.9	5.8	6.3	2.4	3.2	20.0	4.71	
	40歳代	400	7.5	7.8	15.0	12.3	2.5	9.3	5.3	7.5	1.5	6.5	25.0	6.83	
		413	12.1	7.3	12.6	8.7	4.1	6.5	5.1	9.7	2.2	6.3	25.4	5.89	
	50歳代	554	4.9	4.9	13.0	11.4	5.4	7.2	6.5	9.4	2.7	5.4	29.2	7.38	
		642	6.4	5.6	14.8	10.3	6.1	8.3	5.0	5.8	1.7	8.7	27.4	7.77	
	60歳以上	711	2.8	3.0	12.8	10.5	5.9	10.4	6.2	7.9	1.8	8.7	30.0	7.90	
		686	2.6	3.8	11.2	10.2	6.4	8.5	6.4	11.7	3.1	8.3	27.8	7.94	
	居 住 地 域 別	北海道・東北	33	9.1	15.2	30.3	9.2	-	6.1	-	-	-	-	30.3	1.91
			33	12.1	6.4	33.3	9.1	6.1	-	-	-	-	3.0	30.3	2.04
関 東		365	15.1	11.0	21.6	11.2	3.6	6.6	2.7	2.7	-	2.2	23.3	3.10	
		386	22.0	10.4	21.2	7.0	2.8	5.7	2.8	3.9	-	0.3	23.8	2.35	
甲信越		18	-	16.7	11.1	5.6	11.1	11.1	11.1	-	-	-	33.3	3.42	
		9	22.2	-	44.4	22.2	-	-	-	-	-	-	11.1	1.75	
北 陸		10	-	-	40.0	10.0	10.0	-	-	-	-	-	40.0	2.50	
		15	20.0	26.7	20.0	20.0	-	-	-	-	6.7	-	6.7	2.43	
東 海		68	7.4	10.3	36.8	11.8	4.4	4.4	2.9	-	-	-	22.1	2.28	
		105	6.7	7.6	28.6	16.2	6.7	3.8	1.0	1.9	-	-	27.6	2.57	
近 畿		215	7.9	6.0	24.2	13.5	7.4	6.0	3.7	2.8	0.9	0.5	27.0	4.34	
		209	9.6	10.5	19.6	14.4	4.3	5.7	2.4	2.9	1.0	0.5	29.2	3.02	
中 国		217	1.4	5.5	11.5	18.9	5.5	6.9	6.5	7.4	0.5	7.8	28.1	7.22	
		247	3.6	5.7	12.1	12.1	12.1	10.1	7.3	8.1	2.0	4.9	21.9	7.34	
四 国		58	3.4	8.6	20.7	17.2	8.6	13.8	6.9	3.4	-	1.7	15.5	3.90	
		77	1.3	1.3	22.1	11.7	7.8	11.7	9.1	6.5	-	2.6	26.0	4.81	
九州・沖縄 (大分県除く)	1,164	2.0	3.0	8.2	8.8	5.2	10.7	8.0	13.0	3.3	9.9	28.1	9.67		
	1,196	2.3	3.3	8.9	11.0	4.9	9.1	7.0	11.4	3.4	11.6	27.0	9.18		
海 外	13	-	15.4	-	-	-	15.4	-	7.7	-	-	61.5	4.40		
	-	-	-	-	-	-	-	-	-	-	-	-	-		
調 査 月 別	11月調査	1,242	5.2	5.9	14.4	11.8	6.3	8.6	5.7	7.2	2.0	6.0	27.1	6.51	
		1,261	5.0	4.7	15.6	12.4	5.8	8.0	5.7	8.5	2.7	7.4	24.3	6.99	
	2月調査	965	4.6	5.2	13.7	9.8	3.8	9.1	6.6	10.1	1.7	7.5	28.0	7.97	
		1,053	9.4	6.8	12.7	9.4	4.9	7.9	5.2	7.7	1.6	6.0	28.3	6.20	

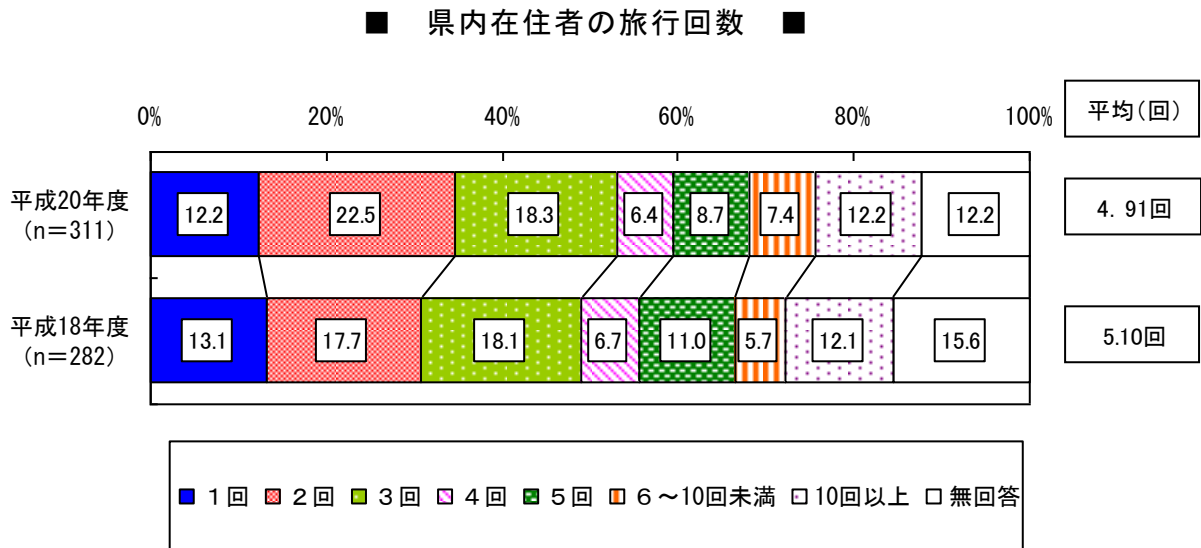
注意：上段は平成20年度、下段は平成18年度の数値。

(2) 県内在住者の旅行回数

県内在住者が1年間に県内旅行を行う回数は平均 4.91 回で、前回調査 (5.10 回) と比べて 0.19 回減少している。旅行回数の内訳をみると、「2回」が 22.5% で最も多く、次いで、「3回」が 18.3%、「1回」と「10 回以上」がともに 12.2% となっている。前回調査と比べると、「2回」の割合が高くなっている。

年代別にみると、概ね、年代が高いほど県内旅行回数が多くなっている。平均回数は 50 歳代が 6.24 回と最も多くなっている。内訳では、対象者数の少ない 20 歳未満を除くと、20 歳代は「1回」(28.0%)、30 歳代、40 歳代、50 歳代のいずれも「2回」(23.3%、29.3%、28.8%)、60 歳以上は「3回」(19.4%) の割合が最も高くなっている。

調査月別にみると、11 月調査の平均回数は 4.20 回で、2 月調査 (5.50 回) よりも下回り、前回調査と比べて逆転している。内訳をみると、11 月調査と 2 月調査ともに、「2回」の割合が高くなっている。



■ 属性別にみた県内在住者の旅行回数 ■

単位：％

		サンプル数	1回	2回	3回	4回	5回	6～10回未満	10回以上	無回答	平均(回)	
全 体		311	12.2	22.5	18.3	6.4	8.7	7.4	12.2	12.2	4.91	
		282	13.1	17.7	18.1	6.7	11.0	5.7	12.1	15.6	5.10	
年 代 別	20歳未満	1	-	100.0	-	-	-	-	-	-	2.00	
		2	-	50.0	-	-	-	-	-	50.0	2.00	
	20歳代	25	28.0	24.0	12.0	4.0	4.0	-	8.0	20.0	3.05	
		32	28.1	31.3	6.3	-	12.5	6.3	3.1	12.5	2.75	
	30歳代	60	20.0	23.3	16.7	5.0	11.7	5.0	10.0	8.3	3.93	
		54	16.7	20.4	27.8	3.7	7.4	3.7	3.7	16.7	3.47	
	40歳代	41	12.2	29.3	19.5	7.3	9.8	2.4	9.8	9.8	3.97	
		44	18.2	15.9	18.2	4.5	9.1	2.3	15.9	15.9	7.35	
	50歳代	59	6.8	28.8	20.3	3.4	3.4	10.2	11.9	15.3	6.24	
		53	11.3	17.0	17.0	1.9	11.3	7.5	15.1	18.9	5.63	
	60歳以上	124	8.1	16.1	19.4	8.9	10.5	10.5	15.3	11.3	5.47	
		96	5.2	11.5	17.7	14.6	13.5	7.3	16.7	13.5	5.57	
	調 査 月 別	11月調査	145	13.8	25.5	19.3	4.8	9.0	4.8	8.3	14.5	4.20
			144	9.7	22.2	15.3	6.3	12.5	5.6	12.5	16.0	5.35
2月調査		166	10.8	19.9	17.5	7.8	8.4	9.6	15.7	10.2	5.50	
		138	16.7	13.0	21.0	7.2	9.4	5.8	11.6	15.2	4.84	

注意：上段は平成20年度、下段は平成18年度の数値。

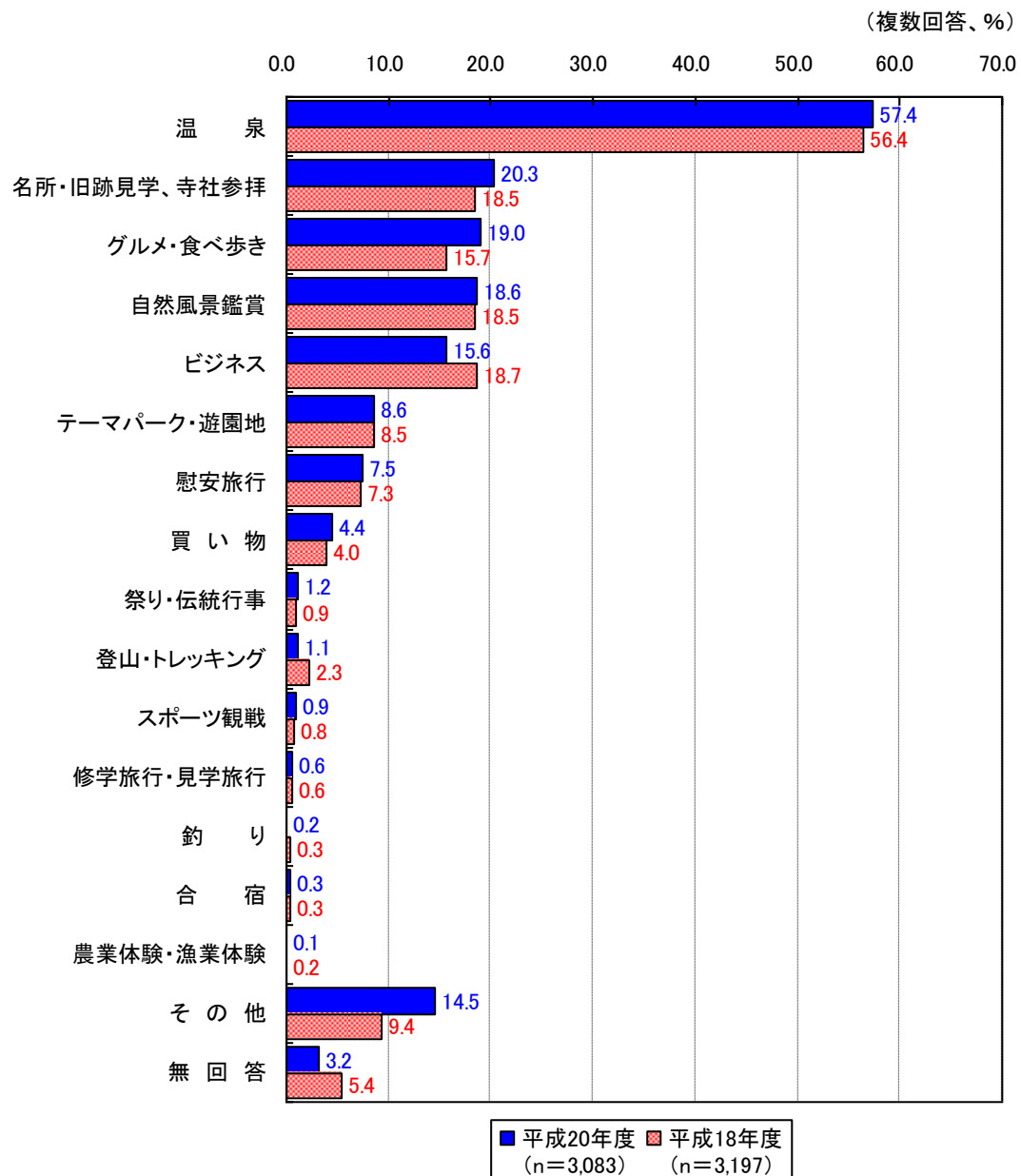
### 3. 旅行目的について

今回の旅行の主な目的は、「温泉」が 57.4%と全体の5割を超え、県内の温泉が大きな魅力となっていることがうかがえる。以下、「名所・旧跡見学、寺社参拝」(20.3%)、「グルメ・食べ歩き」(19.0%)、「自然風景鑑賞」(18.6%)、「ビジネス」(15.6%)の順となっている。前回調査と比べて「グルメ・食べ歩き」の割合が増加し、「ビジネス」の割合が減少している。

年代別にみると、全ての年代で「温泉」が最も多くなっている。2番目に多い項目は、20歳未満が「テーマパーク・遊園地」(35.3%)、20歳代と30歳代が「グルメ・食べ歩き」(29.8%、21.6%)、40歳代が「ビジネス」(28.2%)、50歳代が「ビジネス」と「自然風景鑑賞」(ともに19.1%)、60歳以上が「名所・旧跡見学、寺社参拝」(27.3%)となっている。

調査月別にみると、11月調査と2月調査ともに、「温泉」が最も多くなっている。2番目に多い項目は、11月調査で「自然風景鑑賞」(23.3%)、2月調査で「グルメ・食べ歩き」(21.4%)となっている。

#### ■ 旅行目的 ■



■ 属性別にみた旅行目的 ■

複数回答、単位：％

		サンプル数	温泉	名所・旧跡見学、 寺社参拝	グルメ・食歩き	自然風景鑑賞	ビジネス	テーマパーク・遊園地	慰安旅行	買い物	祭り・伝統行事	登山・トレッキング	スポーツ観戦	修学旅行・見学旅行	釣り	合宿	農業体験・漁業体験	その他	無回答	
全 体		3,083	57.4	20.3	19.0	18.6	15.6	8.6	7.5	4.4	1.2	1.1	0.9	0.6	0.2	0.3	0.1	14.5	3.2	
		3,197	56.4	18.5	15.7	18.5	18.7	8.5	7.3	4.0	0.9	2.3	0.8	0.6	0.3	0.3	0.2	9.4	5.4	
年 代 別	20歳未満	17	47.1	17.6	11.8	5.9	5.9	35.3	-	11.8	-	-	-	-	-	-	-	41.2	-	
		25	72.0	28.0	32.0	24.0	4.0	20.0	-	16.0	-	4.0	4.0	4.0	4.0	-	4.0	16.0	-	
	20歳代	275	67.3	20.7	29.8	15.6	8.0	15.6	7.3	5.1	0.4	-	2.2	0.7	1.1	0.4	0.4	15.3	1.8	
		307	60.3	14.7	26.1	15.6	13.7	19.2	4.6	9.1	1.0	0.3	1.0	0.7	-	0.7	0.3	9.4	6.8	
	30歳代	559	56.7	15.0	21.6	15.6	19.1	19.9	5.2	4.1	0.5	0.4	1.4	-	0.2	0.5	-	13.6	1.8	
		553	53.0	11.8	17.9	13.7	26.0	19.9	2.7	4.3	0.9	0.5	0.4	0.2	0.5	0.2	0.4	8.5	3.6	
	40歳代	539	49.5	16.1	18.4	17.6	28.2	9.3	4.6	4.3	1.3	0.9	1.1	1.1	-	0.2	-	13.2	1.7	
		554	46.5	11.8	12.9	12.3	33.6	7.9	3.7	3.1	0.7	1.3	1.1	0.6	0.2	0.7	0.2	9.0	3.9	
	50歳代	711	59.2	18.8	15.8	19.1	19.1	4.6	7.9	4.2	1.7	1.5	0.6	0.7	0.1	0.1	0.1	11.7	2.7	
		799	59.2	19.6	13.8	20.8	19.3	2.9	8.8	3.1	1.0	3.4	0.8	0.9	0.3	0.1	0.1	9.5	3.4	
	60歳以上	943	59.5	27.3	17.7	22.0	6.6	2.1	10.5	4.3	1.5	1.6	0.5	0.5	0.2	0.2	0.2	17.8	2.9	
		895	62.7	27.6	14.9	25.0	7.7	3.1	12.2	3.4	1.1	3.9	1.0	0.6	0.1	0.2	-	10.4	4.4	
	調 査 月 別	11月調査	1,693	56.2	22.6	17.1	23.3	15.1	9.8	7.0	4.5	1.5	1.7	1.4	0.8	0.2	0.3	0.1	14.1	2.7
			1,786	58.1	20.7	15.2	23.0	13.7	9.2	7.7	3.9	1.0	3.4	0.5	0.8	0.3	0.3	0.1	9.7	6.3
2月調査		1,390	58.8	17.6	21.4	12.7	16.1	7.1	8.0	4.2	0.9	0.4	0.4	0.4	0.3	0.2	0.1	15.0	3.7	
		1,411	54.3	15.7	16.4	12.8	25.0	7.7	6.7	4.1	0.9	1.0	1.3	0.4	0.2	0.3	0.3	9.1	4.3	

注意：上段は平成20年度、下段は平成18年度の数値。

#### 4. 旅行ルート（行程）について

##### （1）県内で立ち寄った市町村の状況

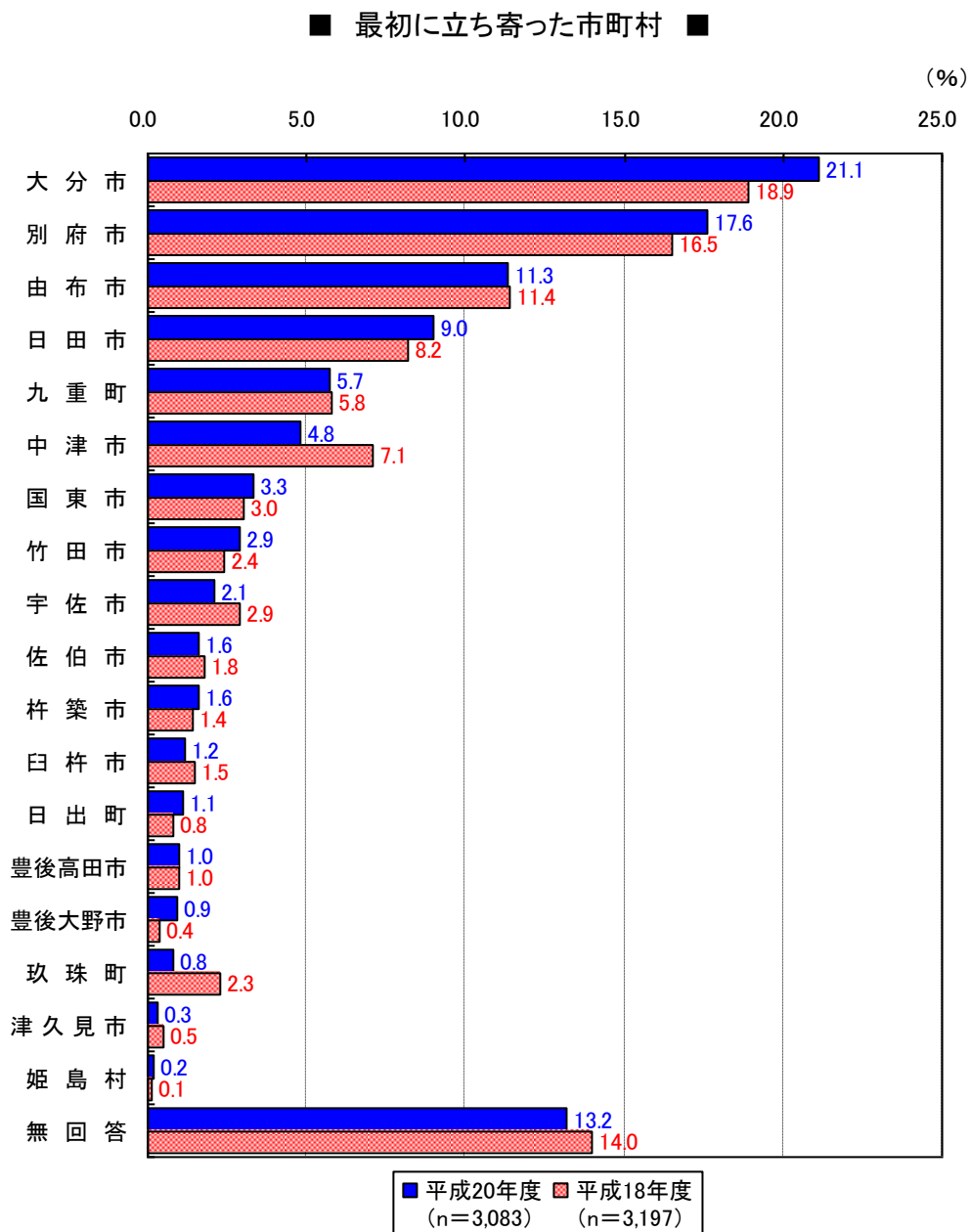
###### ①最初に立ち寄った市町村

県内で最初に立ち寄った市町村は、「大分市」が 21.1%で最も多く、次いで「別府市」が 17.6%、「由布市」が 11.3%、日田市が 9.0%となっている。前回調査と比べると、上位4市町村に変化はみられない。

年代別にみると、60歳以上を除く年代では「大分市」の割合が最も高くなっている。一方、60歳以上は「別府市」の割合が高くなっている。

居住地域別にみると、「別府市」が最も多い地域は中国、四国、九州・沖縄、海外、「由布市」が最も多い地域は北陸と東海となっている。

調査月別にみると、「九重町」の割合が2月調査よりも11月調査で高くなっているのが目立っている。



■ 属性別にみた最初に立ち寄った市町村 ■

単位：%

		サンプル数	大分市	別府市	由布市	日田市	九重町	中津市	国東市	竹田市	宇佐市	佐伯市	杵築市	臼杵市	日出町	豊後高田市	豊後大野市	玖珠町	津久見市	姫島村	無回答	
全体		3,083	21.1	17.6	11.3	9.0	5.7	4.8	3.3	2.9	2.1	1.6	1.6	1.2	1.1	1.0	0.9	0.8	0.3	0.2	13.2	
		3,197	18.9	16.5	11.4	8.2	5.8	7.1	3.0	2.4	2.9	1.8	1.4	1.5	0.8	1.0	0.4	2.3	0.5	0.1	14.0	
年代別	20歳未満	17	35.3	17.6	5.9	-	5.9	5.9	-	-	-	5.9	-	-	5.9	-	-	-	-	-	-	17.6
		25	20.0	32.0	8.0	16.0	4.0	-	4.0	-	-	-	-	-	-	-	-	-	4.0	-	-	12.0
	20歳代	275	27.3	24.4	9.5	6.5	5.5	2.9	1.8	2.9	1.5	1.1	0.4	-	0.7	1.5	0.7	1.1	0.4	-	-	12.0
		307	22.8	24.1	15.3	3.9	4.6	3.6	0.3	1.3	2.3	2.9	1.0	0.3	0.3	0.3	0.3	1.6	0.7	-	-	14.3
	30歳代	559	23.4	20.9	13.2	5.9	5.0	3.9	1.6	3.8	1.8	1.1	1.3	1.1	2.1	1.1	0.5	0.5	0.5	-	-	12.2
		553	22.1	18.6	13.6	4.3	4.7	6.0	3.4	2.7	1.8	1.6	1.4	1.1	1.8	0.9	0.5	2.4	0.7	-	-	12.3
	40歳代	539	23.4	15.8	13.2	7.1	6.7	5.9	4.1	2.8	2.2	1.9	2.0	1.5	0.9	0.2	1.3	0.6	0.2	0.4	0.4	10.0
		544	24.4	13.2	10.5	6.6	5.3	6.6	4.8	3.3	3.7	2.6	0.9	0.9	0.6	0.6	0.6	2.0	0.7	0.4	0.4	12.3
	50歳代	711	20.8	14.3	12.2	10.8	6.3	5.5	3.7	2.8	2.4	2.1	1.0	0.6	1.1	1.4	1.5	0.7	0.1	0.3	0.3	12.2
		799	18.0	13.9	10.3	10.8	7.1	8.5	3.0	2.4	2.8	1.3	2.5	2.0	0.6	1.1	0.8	2.9	0.5	-	-	11.6
	60歳以上	943	17.1	17.7	9.3	11.6	5.4	4.9	4.2	2.8	2.4	1.5	2.5	1.9	0.7	1.2	0.5	1.3	0.4	0.2	0.2	14.3
		895	14.3	17.1	10.8	10.8	6.1	8.6	2.7	2.3	3.7	1.7	1.1	2.2	0.9	1.5	0.1	2.2	0.1	-	-	13.6
居住地別	大分県	311	20.3	15.4	6.8	3.2	3.5	3.5	4.2	3.2	1.9	1.6	5.8	1.0	1.6	1.6	2.6	0.3	-	0.3	0.3	23.2
		282	28.4	12.1	5.3	2.8	4.3	4.6	4.3	3.2	3.2	2.8	1.8	1.4	1.4	0.4	-	1.4	1.1	-	-	21.6
	北海道・東北	67	43.3	16.4	16.4	6.0	3.0	3.0	1.5	-	-	1.5	-	-	-	3.0	-	-	-	-	-	6.0
		71	32.4	21.1	19.7	1.4	2.8	4.2	-	2.8	-	-	2.8	-	1.4	-	-	-	-	-	-	-
	関東	541	33.6	20.0	12.6	2.4	2.8	3.1	6.8	2.4	2.0	1.1	1.3	1.1	0.4	0.2	0.4	0.2	0.6	0.6	0.6	8.5
		555	33.2	13.3	14.8	4.1	3.2	6.5	7.7	1.1	1.3	0.9	2.0	0.9	0.7	0.5	0.2	1.3	0.2	0.2	0.2	7.9
	甲信越	29	31.0	20.7	13.8	6.9	3.4	3.4	3.4	3.4	-	-	3.4	6.9	-	-	-	-	-	-	3.4	-
		21	23.8	23.8	14.3	-	-	9.5	4.8	-	4.8	4.8	-	-	-	9.5	-	-	-	-	-	4.8
	北陸	15	-	6.7	33.3	13.3	6.7	-	-	6.7	6.7	-	-	-	-	-	-	-	-	-	-	26.7
		25	20.0	28.0	12.0	4.0	-	20.0	-	-	-	-	-	-	4.0	-	-	-	-	-	-	-
	東海	121	20.7	17.4	22.3	3.3	4.1	5.0	5.8	2.5	1.7	1.7	1.7	-	-	0.8	-	-	-	-	-	13.2
		170	11.8	20.0	20.0	9.4	2.4	5.3	4.7	2.4	1.2	1.8	0.6	1.8	0.6	1.8	0.6	0.6	-	-	-	15.3
	近畿	304	26.0	20.1	15.5	5.6	5.3	5.6	3.9	1.0	2.3	1.3	0.7	0.7	0.7	1.3	0.7	-	0.3	-	-	9.2
		293	23.2	20.8	16.0	5.1	1.7	7.2	3.1	3.1	2.4	2.0	2.7	-	0.3	0.3	0.3	2.7	0.3	-	-	8.5
	中国	252	15.5	23.0	12.3	5.6	6.7	9.5	2.8	1.6	5.2	0.4	0.8	-	2.0	0.4	0.4	1.2	0.4	0.4	0.4	11.9
		273	14.7	21.2	11.4	4.4	5.9	10.6	1.5	1.8	6.6	1.1	0.4	5.5	0.7	2.2	0.4	2.2	0.4	-	-	9.2
	四国	74	28.4	31.1	12.2	-	5.4	2.7	-	1.4	-	1.4	-	10.8	1.4	-	-	-	-	-	-	5.4
		89	16.9	29.2	16.9	-	3.4	2.2	-	-	2.2	4.5	-	10.1	1.1	-	1.1	3.4	2.2	-	-	6.7
	九州・沖縄 (大分県除く)	1,243	14.6	15.1	9.6	16.2	8.2	5.4	1.9	4.2	1.9	2.3	1.4	1.2	1.6	1.4	1.2	1.7	0.4	-	-	11.7
		1,303	11.8	15.3	8.9	13.9	9.4	7.8	1.3	3.3	3.3	2.1	1.3	0.7	1.0	1.2	0.6	3.4	0.5	-	-	14.0
海外	44	11.4	27.3	6.8	2.3	-	-	-	-	-	-	-	-	-	-	-	-	-	-	-	52.3	
	8	-	25.0	-	-	-	-	-	-	-	-	-	-	-	-	-	-	-	-	-	75.0	
調査月別	11月調査	1,693	21.2	17.5	10.9	9.0	7.6	5.6	3.5	3.5	1.8	1.7	1.2	1.4	0.9	1.2	0.9	0.9	0.4	0.4	0.4	10.5
		1,786	14.3	16.9	13.5	7.3	7.7	6.9	2.9	2.5	3.2	2.0	1.0	1.9	1.0	1.0	0.4	2.9	0.4	0.1	0.1	14.3
	2月調査	1,390	20.9	17.8	11.8	9.0	3.4	4.0	3.1	2.2	2.5	1.5	2.2	0.9	1.4	0.9	0.9	0.7	0.3	-	-	16.6
		1,411	24.8	15.9	8.8	9.3	3.3	7.4	3.1	2.3	2.5	1.6	2.0	1.0	0.6	0.9	0.5	1.6	0.6	0.0	0.0	13.7

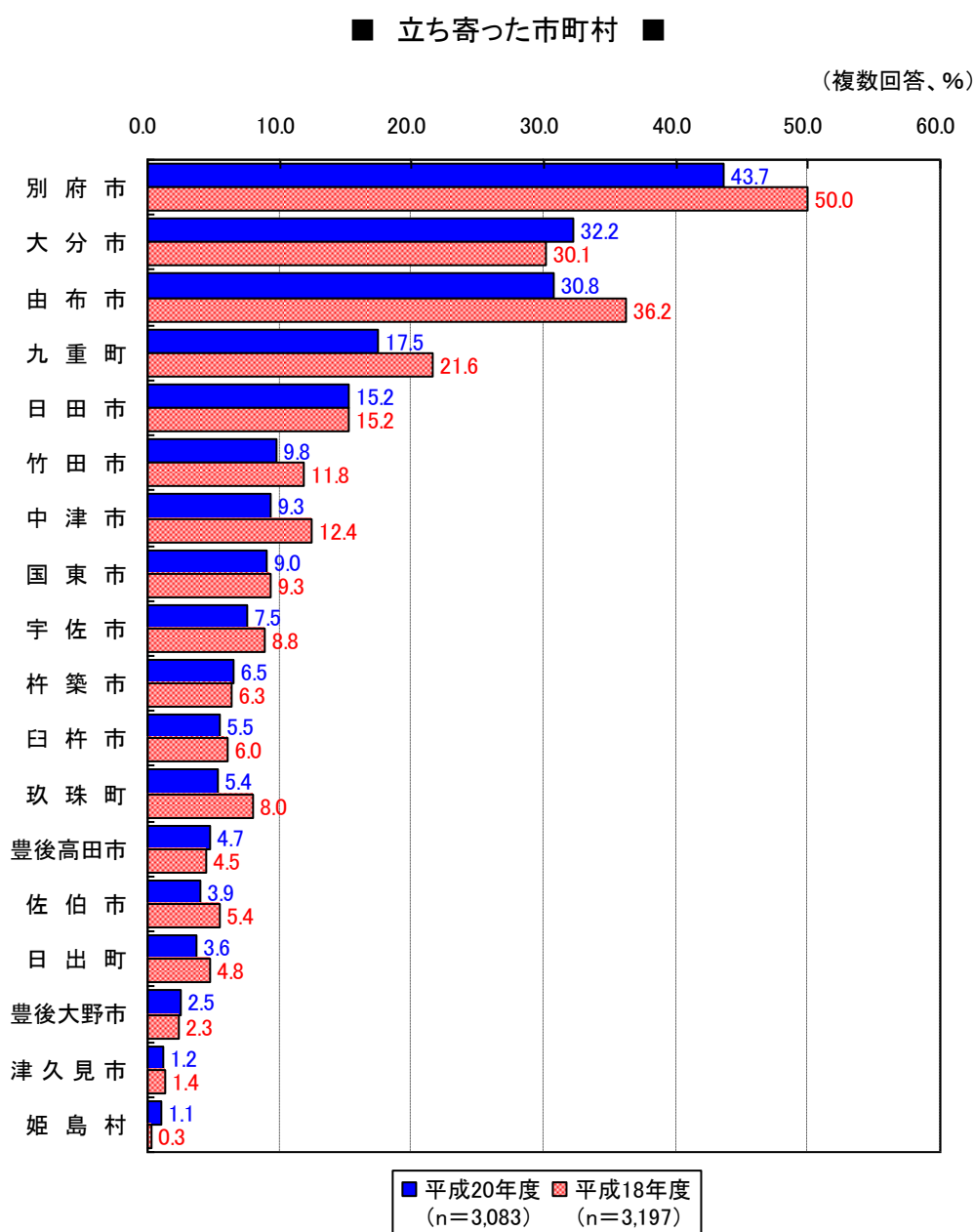
注意：上段は平成20年度、下段は平成18年度の数値。

## ②立ち寄った市町村の状況

県内で立ち寄った市町村は、「別府市」が43.7%で最も多く、次いで「大分市」が32.2%、「由布市」が30.8%、「九重町」が17.5%となっている。前回調査と比べると、「大分市」に立ち寄る割合が前回調査よりも高くなっている。

年代別にみると、全ての年代で「別府市」の割合が最も高くなっている。60歳以上が相対的に多くの市町村に立ち寄っている。

居住地域別にみると、「大分市」が最も多い地域は北海道・東北、関東、「由布市」が多い地域は北陸と東海となっており、その他の地域は「別府市」が最も多くなっている。





■ 属性別にみた立ち寄った市町村 ■

複数回答、単位：％

		サンプル数	別府市	大分市	由布市	九重町	日田市	竹田市	中津市	国東市	宇佐市	杵築市	臼杵市	玖珠町	豊後高田市	佐伯市	日出町	豊後大野市	津久見市	姫島村	
全 体		3,083	43.7	32.2	30.8	17.5	15.2	9.8	9.3	9.0	7.5	6.5	5.5	5.4	4.7	3.9	3.6	2.5	1.2	1.1	
		3,197	50.0	30.1	36.2	21.6	15.2	11.8	12.4	9.3	8.8	6.3	6.0	8.0	4.5	5.4	4.8	2.3	1.4	0.3	
年 代 別	20歳未満	17	52.9	47.1	17.6	5.9	11.8	-	5.9	-	17.6	-	5.9	-	11.8	11.8	5.9	5.9	5.9	-	-
		25	72.0	32.0	36.0	16.0	16.0	12.0	-	8.0	-	-	-	8.0	4.0	-	8.0	4.0	-	-	-
	20歳代	275	56.0	44.4	32.4	15.3	12.0	10.2	5.5	5.1	3.6	2.9	1.5	3.6	2.2	1.8	3.3	2.9	0.7	1.1	-
		307	59.9	36.8	37.5	15.6	8.1	8.1	8.8	2.9	6.5	4.9	3.3	3.9	2.3	4.9	4.6	0.7	1.6	-	
	30歳代	559	47.8	35.2	29.2	14.7	8.9	8.8	7.3	5.5	6.1	5.4	3.4	2.5	2.3	3.6	4.3	2.0	2.0	0.4	
		553	52.4	35.6	32.4	16.8	8.5	10.7	9.4	8.1	6.9	4.5	4.2	4.3	3.1	5.1	6.1	3.1	2.2	0.2	
	40歳代	539	37.5	36.4	28.0	17.1	12.1	10.2	9.5	7.8	6.7	5.9	4.5	3.9	4.1	4.3	2.6	3.0	1.3	0.6	
		544	41.2	37.5	27.9	18.0	12.3	11.8	12.5	7.7	9.2	5.3	5.9	7.0	2.8	7.4	4.0	3.7	1.8	0.7	
	50歳代	711	40.6	29.8	32.6	18.3	17.3	11.7	10.5	8.3	7.6	6.3	5.2	6.6	5.5	5.2	3.8	3.5	0.6	1.0	
		799	45.6	28.4	40.6	23.8	17.4	12.1	14.3	8.1	7.9	7.3	7.4	9.4	5.4	4.1	3.3	2.8	0.9	0.1	
	60歳以上	943	44.4	27.1	32.6	20.0	20.3	8.9	10.7	13.7	9.9	8.8	8.8	7.8	6.7	3.6	3.9	1.7	1.3	2.0	
		895	51.8	22.5	40.7	27.9	22.0	13.6	14.9	14.9	12.0	8.3	7.4	11.5	6.9	6.3	5.7	1.1	1.1	0.6	
居 住 地 域 別	大分県	311	37.3	31.2	16.7	10.3	7.1	8.7	9.3	15.4	7.4	15.8	2.9	3.9	7.1	3.2	5.8	2.9	0.6	2.9	
		282	47.2	39.4	19.9	15.2	7.8	11.7	11.0	18.4	6.4	8.9	5.3	3.9	5.0	8.2	7.4	2.5	3.2	-	
	北海道・東北	67	50.7	56.7	40.3	16.4	11.9	4.5	9.0	6.0	4.5	1.5	4.5	3.0	9.0	4.5	-	1.5	-	1.5	
		71	57.7	49.3	49.3	14.1	7.0	11.3	4.2	1.4	4.2	2.8	8.5	4.2	-	2.8	4.2	-	-	-	
	関 東	541	44.9	47.3	35.3	10.7	5.9	7.8	6.5	12.8	6.1	5.0	5.9	2.0	3.5	3.3	2.8	1.7	0.7	0.7	
		555	41.6	45.9	42.5	11.7	6.7	6.8	10.8	14.2	5.6	6.3	5.9	4.0	3.8	5.2	4.0	1.4	1.3	0.4	
	甲信越	29	65.5	51.7	58.6	10.3	13.8	10.3	10.3	10.3	13.8	10.3	10.3	-	-	3.4	6.9	6.9	-	6.9	
		21	38.1	47.6	57.1	4.8	4.8	4.8	14.3	14.3	14.3	4.8	4.8	-	23.8	4.8	-	-	-	-	
	北 陸	15	6.7	6.7	66.7	6.7	13.3	13.3	-	-	6.7	-	-	-	-	-	-	-	-	-	
		25	44.0	32.0	48.0	8.0	8.0	4.0	24.0	4.0	8.0	4.0	4.0	-	-	-	-	-	-	-	
	東 海	121	46.3	29.8	52.1	14.0	7.4	7.4	8.3	12.4	5.8	3.3	7.4	1.7	3.3	2.5	-	1.7	0.8	1.7	
		170	62.4	23.5	51.2	14.1	11.8	5.9	8.2	7.6	5.3	3.5	4.7	2.4	4.7	9.4	4.1	1.2	0.6	-	
	近 畿	304	48.7	38.8	39.5	17.8	10.5	6.6	9.2	8.6	5.9	5.9	7.9	3.6	4.3	3.6	2.3	1.6	1.3	0.3	
		293	53.6	37.2	48.1	17.1	11.3	13.0	12.6	9.2	7.2	4.4	5.1	6.5	3.8	6.1	3.8	5.1	1.7	-	
	中 国	252	57.5	24.2	34.5	25.8	13.9	9.1	17.1	9.9	15.5	3.2	4.0	7.5	4.4	1.6	7.9	1.6	0.8	0.8	
		273	54.9	22.3	40.7	28.2	16.5	14.3	15.4	6.6	15.0	3.7	10.3	11.4	5.1	2.6	4.8	1.5	0.7	0.4	
	四 国	74	77.0	45.9	35.1	17.6	9.5	9.5	4.1	1.4	2.7	2.7	23.0	1.4	1.4	2.7	2.7	1.4	1.4	0.0	
		89	66.3	29.2	42.7	23.6	5.6	10.1	5.6	5.6	5.6	5.6	11.2	7.9	1.1	10.1	3.4	5.6	4.5	1.1	
	九州・沖縄 (大分県除く)	1,243	39.2	25.1	26.5	21.8	24.4	12.6	9.9	6.5	7.6	6.7	4.9	8.4	5.6	5.5	3.6	3.5	1.9	1.0	
		1,303	48.5	21.6	31.0	29.5	23.4	14.4	14.4	7.2	10.6	7.5	5.1	11.8	5.4	5.0	5.3	2.3	1.2	0.5	
海 外	44	43.2	11.4	22.7	4.5	2.3	-	2.3	2.3	4.5	2.3	-	-	-	-	4.5	-	-	-		
	8	37.5	25.0	-	-	12.5	-	-	12.5	-	-	-	12.5	-	-	12.5	-	-	-		
調 査 月 別	11月調査	1,693	43.6	33.1	32.1	22.4	15.5	12.7	11.3	8.9	7.4	5.5	5.6	7.0	5.2	4.0	3.4	2.3	1.3	1.6	
		1,786	51.3	24.9	41.7	26.2	14.6	12.4	12.7	9.9	9.5	4.5	6.6	9.5	5.0	4.3	3.6	2.2	1.1	0.4	
	2月調査	1,390	43.7	31.2	29.2	11.4	14.9	6.2	6.8	9.1	7.6	7.6	5.4	3.4	4.1	3.9	3.9	2.7	1.1	0.5	
		1,411	48.2	36.6	29.3	15.8	15.9	11.0	12.0	8.8	7.8	8.6	5.2	6.1	3.9	6.9	6.2	2.3	1.7	0.3	

注意：上段は平成20年度、下段は平成18年度の数値。

### ③市町村の立ち寄りパターン

県内で立ち寄った市町村のパターンをみると、「大分市のみ」が 217 件で最も多く、次いで「別府市のみ」が 211 件、「大分市、別府市」が 178 件、「由布市のみ」が 164 件となっている。全体的に大分市、別府市、由布市を中心とした立ち寄りの組み合わせが目立っている。

前回の調査と比較すると、「大分市、別府市」に立ち寄る組み合わせが 60 件、「日田市のみ」が 53 件増加している。一方、「別府市、由布市」と「中津市のみ」はそれぞれ 50 件、46 件減少した。

#### ■ 市町村の立ち寄りパターン（上位 30 位まで） ■

平成18年度

順位	立ち寄った市町村の組み合わせ	件数
1	大分市のみ	220
2	別府市のみ	198
3	別府市、由布市	164
4	由布市のみ	143
5	大分市、別府市	118
6	中津市のみ	74
7	大分市、別府市、由布市	64
8	別府市、由布市、九重町	57
9	由布市、九重町	54
10	国東市のみ	53
11	日田市のみ	40
12	大分市、由布市	36
13	日田市、由布市	31
14	佐伯市のみ	29
15	別府市、九重町	28
16	九重町のみ	27
17	竹田市のみ	23
18	大分市、別府市、由布市、九重町	20
19	別府市、宇佐市	19
19	竹田市、九重町	18
19	玖珠町のみ	18
22	別府市、中津市	17
22	別府市、日田市、由布市	17
22	別府市、日出町	17
22	竹田市、九重町、玖珠町	17
26	竹田市、由布市	13
26	日田市、九重町	13
28	別府市、日田市	12
28	大分市、別府市、国東市	12
30	大分市、臼杵市	11
30	大分市、別府市、九重町	11
30	九重町、玖珠町	11

平成20年度

順位	立ち寄った市町村の組み合わせ	件数
1	大分市のみ	217
2	別府市のみ	211
3	大分市、別府市	178
4	由布市のみ	164
5	別府市、由布市	114
6	日田市のみ	93
7	大分市、別府市、由布市	77
8	国東市のみ	54
9	由布市、九重町	45
9	別府市、由布市、九重町	45
11	大分市、由布市	34
12	大分市、別府市、由布市、九重町	30
12	竹田市のみ	30
14	中津市のみ	28
14	九重町のみ	28
16	日田市、由布市	27
17	別府市、日田市、由布市	25
18	別府市、九重町	23
19	竹田市、九重町	20
19	別府市、日出町	20
21	佐伯市のみ	16
22	杵築市、国東市	14
22	別府市、日田市	14
24	日田市、九重町	13
24	杵築市のみ	13
26	大分市、別府市、国東市	12
26	大分市、日田市	12
28	大分市、別府市、中津市	11
28	大分市、別府市、佐伯市	11
28	竹田市、九重町、玖珠町	11

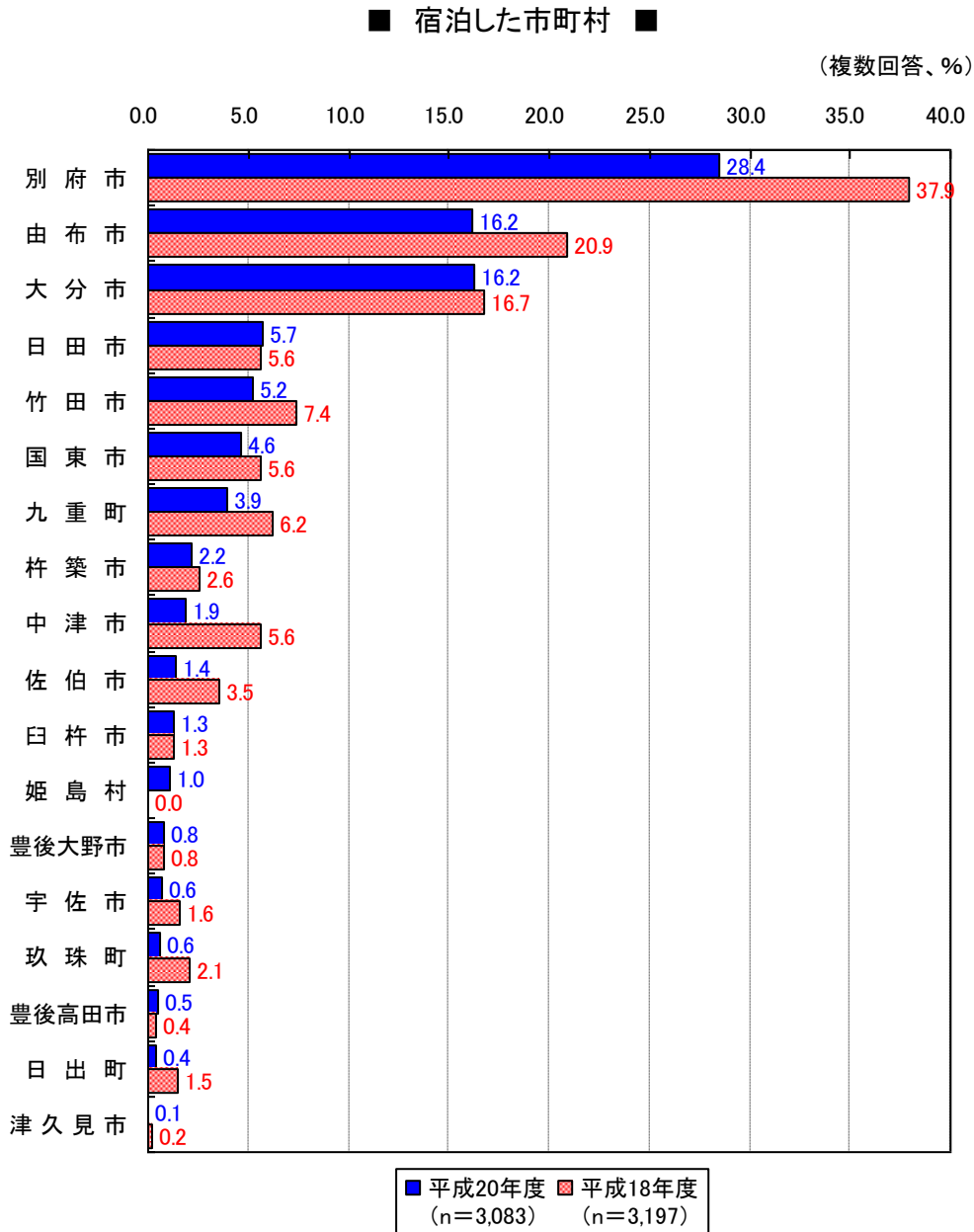
(2) 県内で宿泊した市町村

県内で宿泊した市町村は、「別府市」が 28.4%で最も多く、次いで「由布市」と「大分市」がともに 16.2%、「日田市」が 5.7%、「竹田市」が 5.2%となっている。前回調査に比べて「別府市」と「由布市」の割合が減少しているのが目立つ。

年代別にみると、全ての年代で「別府市」の割合が最も多くなっている。2番目に多い市町村は 20 歳未満～40 歳代が「大分市」、50 歳代と 60 歳以上が「由布市」となっている。

居住地域別にみると、大分県、近畿、中国、四国、九州・沖縄、海外では「別府市」、北海道・東北、甲信越、北陸、東海では「由布市」の割合が最も高くなっている。また、関東のみ「大分市」の割合が最も高くなっている。

調査月別にみると、調査月別の傾向に大きな違いはみられない。



■ 属性別にみた宿泊した市町村 ■

単位：％

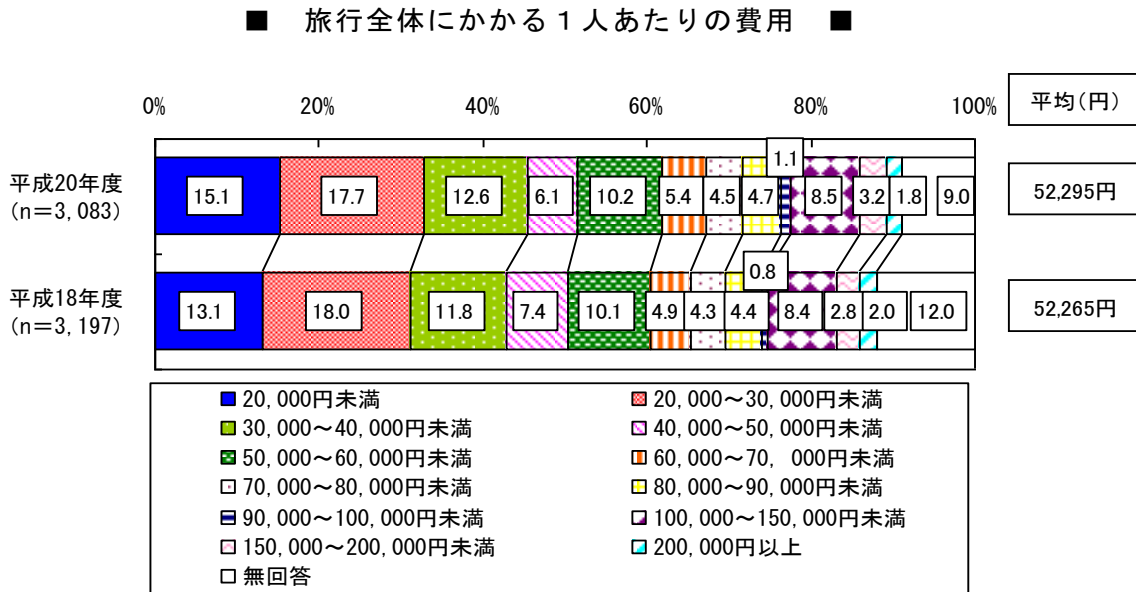
		サ ン プ ル 数	別 府 市	由 布 市	大 分 市	日 田 市	竹 田 市	国 東 市	九 重 町	杵 築 市	中 津 市	佐 伯 市	臼 杵 市	姫 島 村	豊 後 大 野 市	宇 佐 市	玖 珠 町	豊 後 高 田 市	日 出 町	津 久 見 市	
全 体		3,083	28.4	16.2	16.2	5.7	5.2	4.6	3.9	2.2	1.9	1.4	1.3	1.0	0.8	0.6	0.6	0.5	0.4	0.1	
		3,197	37.9	20.9	16.7	5.6	7.4	5.6	6.2	2.6	5.6	3.5	1.3	-	0.8	1.6	2.1	0.4	1.5	0.2	
年 代 別	20歳未満	17	35.3	11.8	35.3	5.9	-	-	5.9	-	-	-	-	-	-	5.9	-	-	-	-	
		25	72.0	20.0	20.0	8.0	4.0	-	4.0	-	-	-	-	-	-	-	-	-	4.0	-	
	20歳代	275	33.8	16.0	24.0	2.5	6.2	1.1	4.7	1.1	0.7	0.4	-	1.1	0.7	0.7	-	-	0.4	-	
		307	45.6	18.2	22.5	2.3	4.9	1.6	5.2	2.9	5.5	3.3	1.0	-	0.3	1.3	2.0	-	1.0	0.3	
	30歳代	559	31.5	16.8	19.1	3.6	5.2	2.5	3.0	2.3	3.6	0.9	0.9	0.4	0.5	0.7	0.4	0.2	-	0.4	
		553	40.3	17.9	21.3	3.1	8.7	5.2	4.9	1.8	5.4	2.5	0.5	-	1.1	1.8	0.9	0.5	1.6	-	
	40歳代	539	24.1	14.1	21.0	2.8	6.7	4.8	3.3	2.2	3.0	1.9	1.7	0.6	1.5	0.9	1.1	-	0.2	-	
		544	27.6	15.3	24.8	6.5	8.1	4.8	7.1	2.8	7.0	2.6	1.3	-	1.1	1.5	2.6	0.4	0.6	0.1	
	50歳代	711	26.4	17.9	14.8	6.0	5.9	4.9	3.8	1.5	1.4	1.8	1.4	0.8	1.1	0.4	0.8	0.4	0.6	-	
		799	33.4	25.7	16.3	6.5	8.1	4.8	7.1	2.8	7.0	2.6	1.3	-	1.1	1.5	2.6	0.4	0.6	0.1	
	60歳以上	943	29.8	16.3	10.9	9.4	3.9	6.7	4.5	3.1	1.1	1.4	1.7	1.9	0.4	0.5	0.5	1.3	0.5	0.2	
		895	41.1	23.9	7.9	7.8	6.8	8.3	8.0	3.5	3.4	4.4	1.5	0.1	0.2	1.5	2.2	0.7	2.3	0.1	
	居 住 地 域 別	大分県	311	21.5	5.8	8.4	2.9	4.2	9.3	4.2	8.0	3.2	0.3	0.3	2.9	0.6	0.3	0.3	-	-	-
			282	34.8	8.5	14.5	5.3	7.4	14.2	6.4	3.2	5.3	6.4	1.8	-	0.4	0.4	1.1	0.4	1.8	-
北海道・東北		67	25.4	29.9	28.4	3.0	4.5	4.5	1.5	-	1.5	1.5	-	1.5	-	-	-	1.5	-	-	
		71	47.9	42.3	32.4	1.4	4.2	1.4	1.4	-	2.8	1.4	1.4	-	-	1.4	1.4	-	1.4	-	
関 東		541	25.1	22.9	30.5	2.0	4.3	6.8	1.7	0.9	2.0	2.0	1.5	0.7	0.4	0.9	0.6	-	0.9	0.2	
		555	28.1	30.6	31.5	1.6	3.8	8.1	2.0	0.9	7.7	3.8	0.9	-	0.4	1.4	1.8	0.4	2.3	0.2	
甲信越		29	34.5	44.8	17.2	-	0.0	6.9	-	-	-	3.4	6.9	3.4	-	3.4	-	-	-	-	
		21	38.1	23.8	42.9	-	-	4.8	-	4.8	4.8	4.8	-	-	-	-	-	-	-	-	
北 陸		15	-	46.7	6.7	-	13.3	-	-	-	-	-	-	-	-	-	-	-	-	-	
		25	24.0	32.0	28.0	4.0	4.0	4.0	-	-	24.0	-	-	-	-	-	-	-	-	-	
東 海		121	33.9	36.4	12.4	2.5	1.7	5.8	-	0.8	4.1	1.7	1.7	1.7	1.7	0.8	-	0.8	-	-	
		170	46.5	33.5	12.9	2.9	2.9	4.7	0.6	0.6	6.5	8.2	0.6	-	0.6	1.2	0.6	1.2	0.6	-	
近 畿		293	29.7	26.6	23.2	4.4	3.8	4.1	3.1	0.7	3.8	2.4	1.0	0.3	0.3	0.3	-	0.3	0.7	-	
		293	39.2	27.6	20.5	5.8	7.8	5.1	4.8	0.7	7.5	3.4	1.0	-	2.0	1.4	4.1	1.0	0.7	0.7	
中 国		252	44.4	16.7	8.7	4.8	5.6	1.6	7.1	0.4	0.4	0.8	-	0.8	-	1.6	0.4	0.8	1.2	0.4	
		273	42.1	26.4	11.4	3.3	8.4	2.2	6.6	1.5	4.0	1.8	1.5	-	0.7	2.2	1.5	-	1.5	-	
四 国		74	47.3	17.6	17.6	1.4	-	1.4	1.4	-	1.4	-	4.1	-	-	-	-	-	-	-	
		89	41.6	29.2	7.9	3.4	9.0	1.1	7.9	2.2	4.5	5.6	1.1	-	2.2	2.2	-	-	1.1	1.1	
九州・沖縄 (大分県除く)		1,243	27.6	10.4	12.1	9.7	7.2	3.7	5.3	2.7	1.4	1.4	1.7	1.0	1.4	0.5	1.0	0.9	0.1	0.2	
		1,303	38.5	14.2	11.1	8.7	9.6	4.3	9.5	4.2	4.7	2.5	1.4	0.1	0.8	1.8	2.6	0.5	1.4	0.2	
海 外	44	34.1	11.4	9.1	-	-	2.3	-	-	-	-	-	-	-	2.3	-	-	-	-		
	8	37.5	-	12.5	12.5	-	12.5	-	-	-	-	-	-	-	-	12.5	-	12.5	-		
調 査 月 別	11月調査	1,693	27.2	15.7	17.0	5.2	7.3	4.9	5.1	1.8	1.5	1.5	1.3	1.5	0.8	0.8	0.9	0.5	0.4	0.1	
		1,786	41.1	25.0	10.9	5.7	7.2	6.2	6.8	2.0	4.6	2.6	1.7	0.1	1.0	1.8	2.1	0.4	0.2	0.2	
	2月調査	1,390	29.9	16.8	15.3	6.4	2.7	4.3	2.4	2.7	2.3	1.2	1.3	0.4	0.8	0.4	0.3	0.5	0.3	0.1	
		1,411	33.9	15.7	24.1	5.5	7.8	4.9	5.5	3.3	6.9	4.5	0.7	-	0.6	1.3	2.1	0.4	3.0	0.2	

注意：上段は平成20年度、下段は平成18年度の数値。

## 5. 旅行にかかる費用について

### (1) 旅行全体にかかる1人あたりの費用

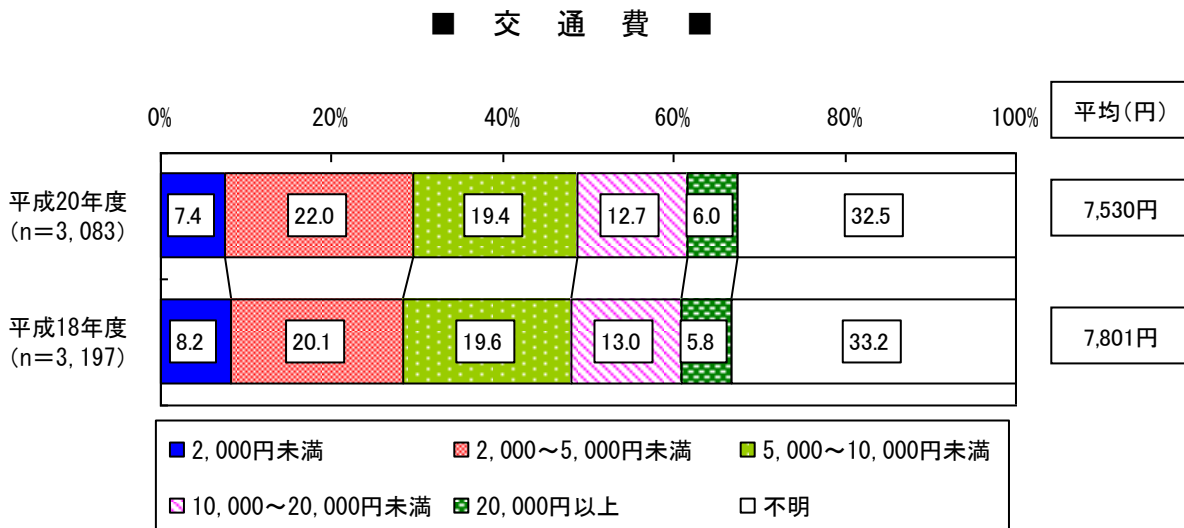
旅行全体にかかる1人あたりの平均費用は52,295円で、前回調査とほぼ同額であった。内訳をみると、「20,000～30,000円未満」が17.7%で最も高く、次いで「20,000円未満」が15.1%、「30,000～40,000円未満」が12.6%、「50,000～60,000円未満」が10.2%となっている。



### (2) 旅行費用のうち県内消費額

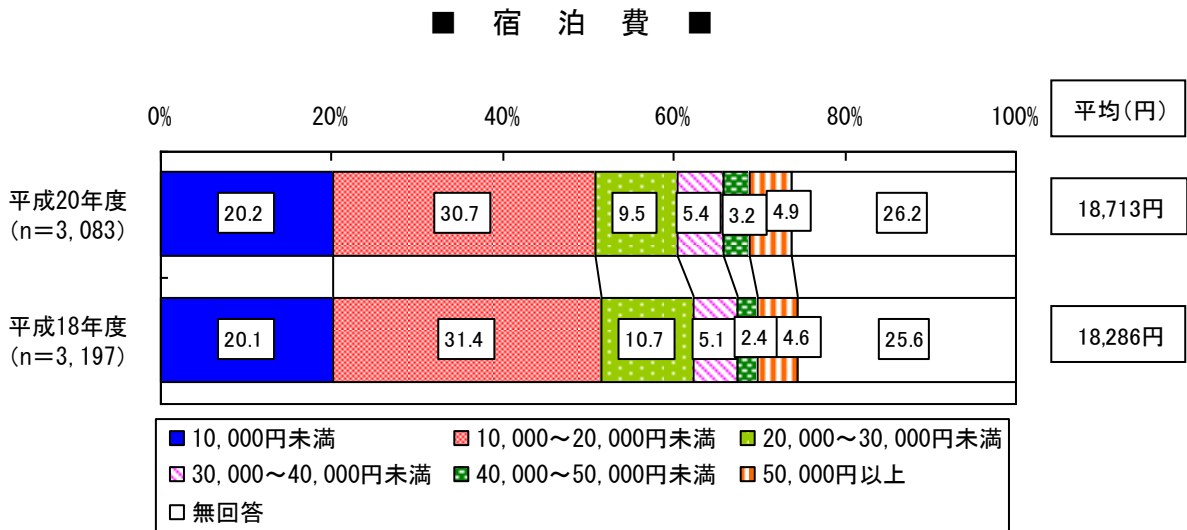
#### ① 交通費

旅行費用のうち、県内での平均交通費は7,530円で、前回調査に比べて271円低くなっている。内訳をみると、「2,000～5,000円未満」が22.0%で最も多く、次いで「5,000～10,000円未満」が19.4%、「10,000～20,000円未満」が12.7%、「2,000円未満」が7.4%、「20,000円以上」が6.0%である。前回調査に比べても傾向に違いはみられない。



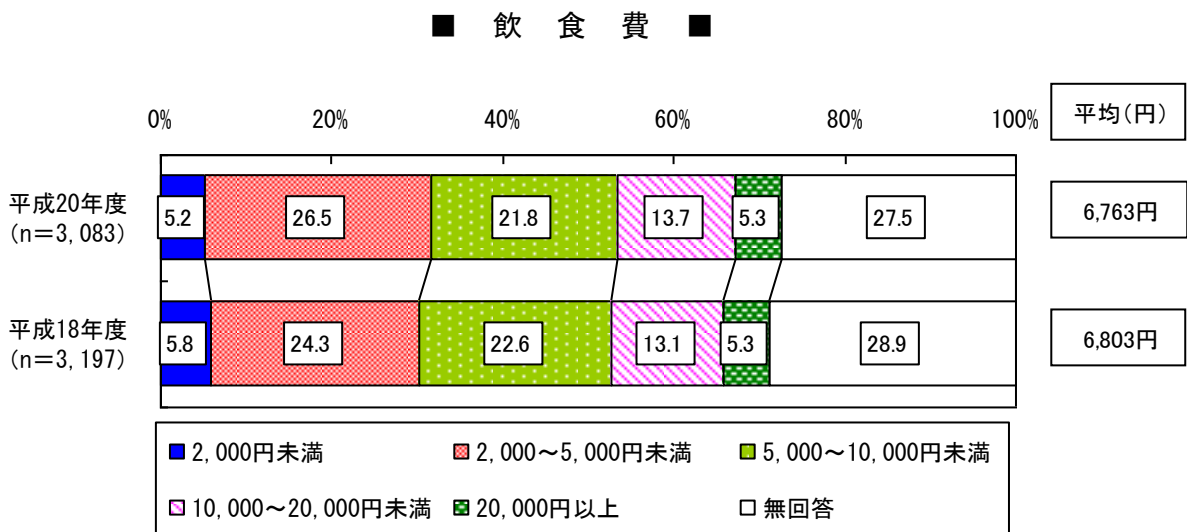
## ②宿泊費

旅行費用のうち、県内での平均宿泊費は 18,713 円で、前回調査に比べて 427 円高くなっている。内訳をみると、「10,000～20,000 円未満」が 30.7%で最も高く、次いで「10,000 円未満」が 20.2%、「20,000～30,000 円未満」が 9.5%、「30,000～40,000 円未満」が 5.4%となっている。前回調査に比べると、傾向に大きな違いはみられない。



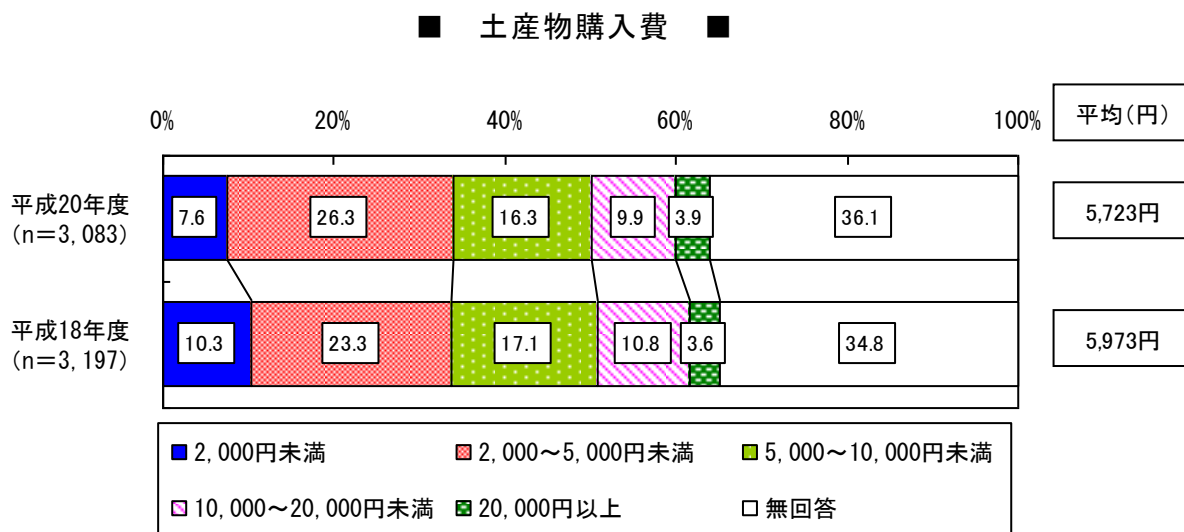
## ③飲食費

旅行費用のうち、県内での平均飲食費は 6,763 円で、前回調査に比べて 40 円低くなっている。内訳をみると、「2,000～5,000 円未満」が 26.5%で最も高く、次いで「5,000～10,000 円未満」が 21.8%、「10,000～20,000 円未満」が 13.7%、「20,000 円以上」が 5.3%、「2,000 円未満」が 5.2%である。前回調査に比べると、傾向に大きな違いはみられない。



#### ④土産物購入費

旅行費用のうち、県内での平均土産物購入費は5,723円で、前回調査に比べて250円低くなっている。内訳をみると、「2,000～5,000円未満」が26.3%で最も高く、次いで「5,000～10,000円未満」が16.3%、「10,000～20,000円未満」が9.9%、「2,000円未満」が7.6%、「20,000円以上」が3.9%である。前回調査に比べると、傾向に大きな違いはみられない。



## 6. 大分県を旅行先として選んだ理由について

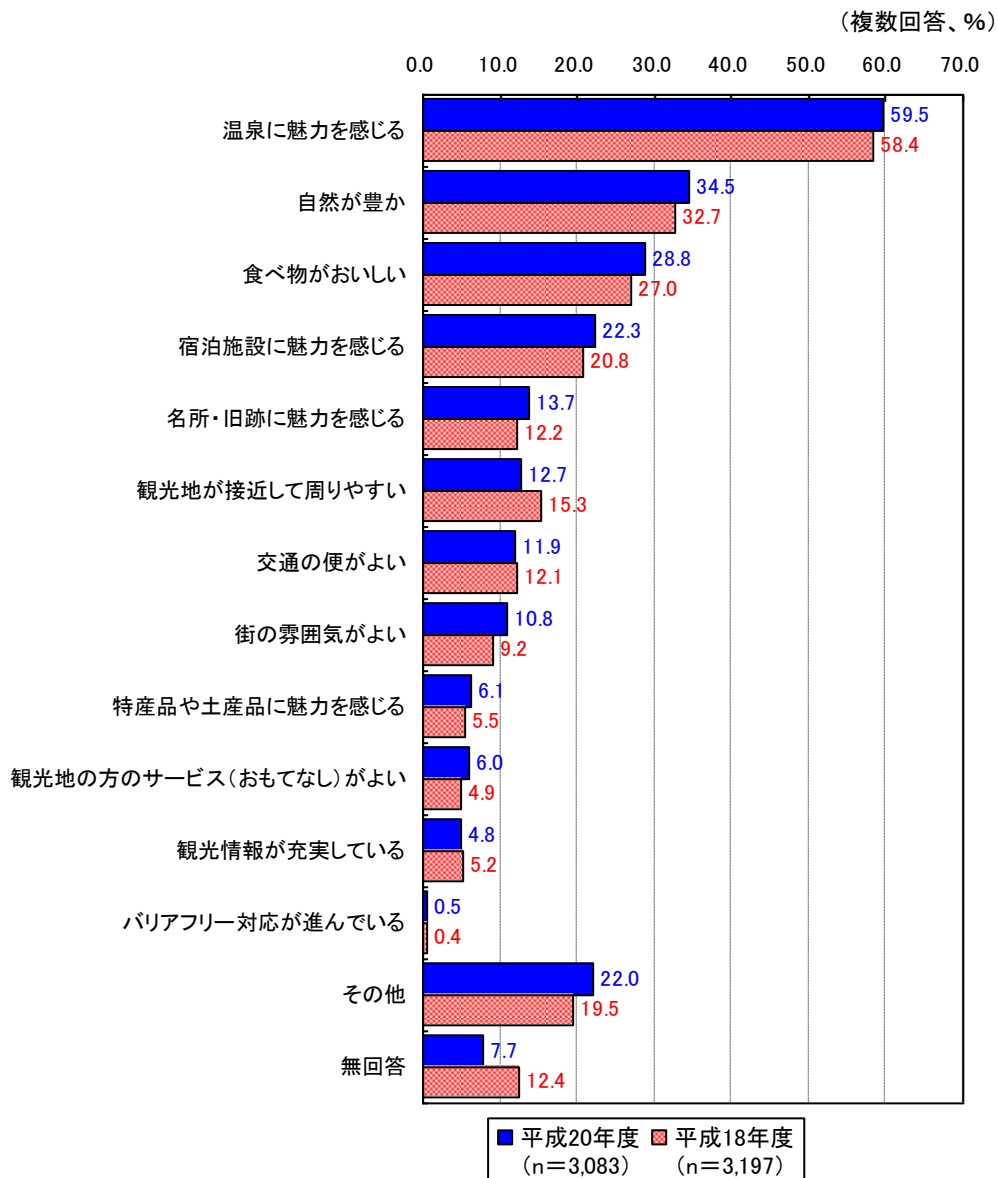
大分県を選んだ理由は、「温泉に魅力を感じる」が59.5%と多くなっている。以下、「自然が豊か」(34.5%)、「食べ物がおいしい」(28.8%)、「宿泊施設に魅力を感じる」(22.3%)が続いている。前回調査と比べて、「観光地が接近して周りやすい」、「交通便がよい」、「観光情報が充実している」の割合が前回調査よりも低くなっている。

年代別にみると、全ての年代で「温泉に魅力を感じる」、「自然が豊か」、「食べ物がおいしい」の組み合わせが上位3項目となっている。

居住地域別にみても、全ての地域で「温泉に魅力を感じる」の割合が最も高くなっている。

調査月別にみると、11月調査と2月調査ともに「温泉に魅力を感じる」、「自然が豊か」、「食べ物がおいしい」が上位3項目となっている。前回調査と比べて、傾向に大きな違いはみられない。

### ■ 大分県を旅行先として選んだ理由 ■





■ 属性別にみた大分県を旅行先として選んだ理由 ■

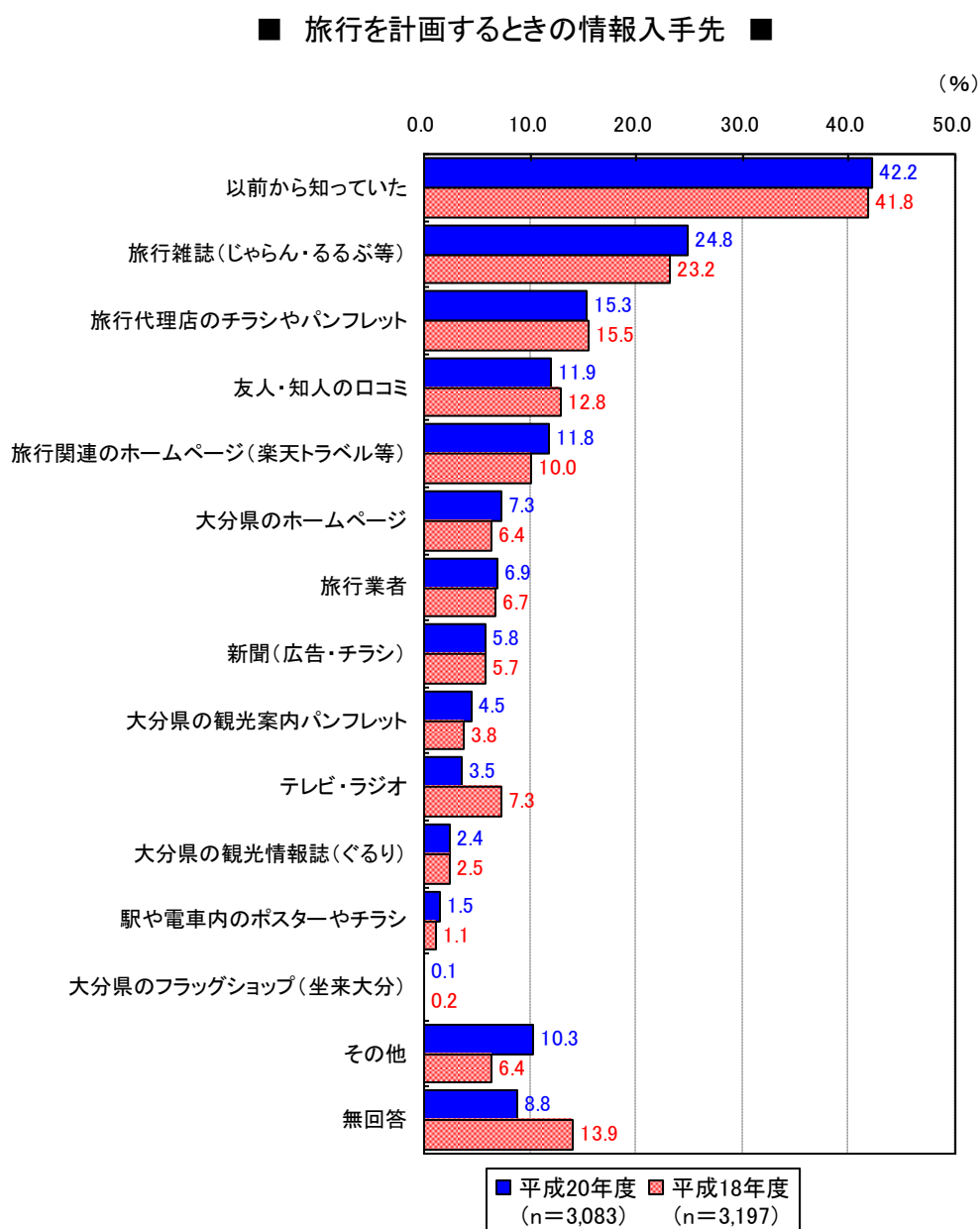
複数回答、単位：％

		サンプル数	温泉に魅力を感じる	自然が豊か	食べ物がおいしい	宿泊施設に魅力を感じる	名所・旧跡に魅力を感じる	観光地が接近して周りがやすい	交通の便がよい	街の雰囲気がい	特産品や土産品に魅力を感じる	観光地の方のサービス(おもてなし)がよい	観光情報が充実している	バリアフリー対応が進んでいる	その他	無回答	
全 体		3,083	59.5	34.5	28.8	22.3	13.7	12.7	11.9	10.8	6.1	6.0	4.8	0.5	22.0	7.7	
		3,197	58.4	32.7	27.0	20.8	12.2	15.3	12.1	9.2	5.5	4.9	5.2	0.4	19.5	12.4	
年 代 別	20歳未満	17	35.3	35.3	29.4	17.6	11.8	5.9	-	17.6	-	-	11.8	-	29.4	23.5	
		25	64.0	32.0	28.0	12.0	12.0	12.0	4.0	16.0	8.0	4.0	4.0	-	24.0	12.0	
	20歳代	275	62.2	28.0	28.7	18.5	16.4	11.6	7.6	12.7	6.9	1.8	5.1	0.4	21.5	6.9	
		307	64.8	30.3	30.6	14.7	13.0	10.4	6.2	10.7	6.2	3.6	5.9	-	20.8	9.8	
	30歳代	559	59.2	27.9	29.7	21.5	7.3	13.4	9.5	12.3	5.0	2.1	3.2	0.4	27.2	6.1	
		553	55.3	28.4	25.7	22.6	8.1	15.6	10.1	10.1	5.8	2.2	4.9	0.2	23.3	10.8	
	40歳代	539	55.5	32.1	27.1	21.0	10.4	8.9	8.2	11.7	5.8	3.9	4.3	-	27.3	8.2	
		544	49.4	24.3	25.7	17.3	7.7	10.8	10.5	7.9	3.1	2.4	3.5	0.2	27.0	14.7	
	50歳代	711	62.7	36.1	28.3	22.8	12.5	12.5	14.8	10.1	5.5	4.8	4.9	0.1	20.8	6.9	
		799	59.4	34.8	27.7	23.4	11.5	14.3	11.4	8.4	5.5	4.5	4.4	0.1	18.9	11.3	
	60歳以上	943	59.3	41.0	29.5	24.6	20.0	15.1	14.5	9.4	7.6	11.7	5.9	1.1	17.0	8.6	
		895	63.9	40.4	27.9	22.3	18.0	20.6	17.4	9.6	6.7	9.2	6.7	1.1	13.7	11.4	
	居 住 地 域 別	大分県	311	46.6	32.2	42.8	19.0	9.0	10.0	16.4	6.4	5.8	8.0	3.9	-	14.8	16.4
			282	47.9	30.5	38.7	23.0	8.5	7.4	12.1	6.0	6.0	6.7	3.2	-	13.5	19.9
北海道・東北		67	59.7	19.4	23.9	25.4	16.4	10.4	4.5	11.9	9.0	6.0	3.0	-	29.9	4.5	
		71	60.6	22.5	25.4	21.1	14.1	12.7	9.9	9.9	2.8	2.8	5.6	1.4	16.9	14.1	
関 東		541	49.2	25.9	27.0	19.4	14.2	6.1	5.0	13.7	6.7	6.1	3.9	0.2	36.4	6.7	
		555	47.0	24.7	21.8	14.6	11.7	8.3	4.0	8.3	3.2	3.2	3.6	0.7	34.6	11.7	
甲信越		29	48.3	27.6	24.1	6.9	20.7	-	-	6.9	6.9	-	3.4	-	20.7	10.3	
		21	57.1	28.6	28.6	9.5	33.3	14.3	14.3	14.3	14.3	4.8	14.3	-	19.0	-	
北 陸		15	80.0	33.3	6.7	26.7	6.7	20.0	6.7	33.3	13.3	6.7	13.3	-	20.0	-	
		25	48.0	20.0	16.0	12.0	12.0	8.0	12.0	12.0	4.0	4.0	4.0	-	28.0	20.0	
東 海		121	63.6	31.4	21.5	18.2	14.9	9.9	7.4	14.9	5.0	5.0	3.3	0.8	21.5	4.1	
		170	62.4	26.5	19.4	17.1	15.9	11.2	5.3	10.6	4.7	6.5	3.5	0.6	14.7	13.5	
近 畿		304	58.6	30.3	22.4	20.7	15.8	10.2	7.6	10.2	6.3	4.3	2.6	0.7	27.0	7.6	
		293	61.1	32.4	23.2	18.4	11.9	10.6	11.3	8.5	5.1	4.8	2.4	-	22.2	10.6	
中 国		252	69.8	38.1	23.8	21.0	15.9	20.6	9.5	9.5	5.6	6.0	6.3	0.8	15.9	7.1	
		273	67.0	36.3	25.6	22.7	14.7	22.3	12.5	8.4	5.1	5.9	7.0	-	14.3	11.4	
四 国		74	60.8	27.0	21.6	28.4	18.9	17.6	14.9	18.9	6.8	9.5	6.8	-	17.6	6.8	
		89	57.3	33.7	21.3	25.8	12.4	24.7	19.1	12.4	5.6	5.6	18.0	1.1	15.7	9.0	
九州・沖縄 (大分県除く)	1,243	65.0	41.5	30.6	26.1	13.1	15.6	17.0	10.2	5.7	6.0	6.0	0.6	18.4	5.6		
	1,303	64.0	38.1	29.6	24.3	11.9	20.3	16.9	10.3	6.8	5.0	5.8	0.5	17.1	9.2		
海 外	44	86.4	31.8	29.5	9.1	20.5	6.8	4.5	11.4	4.5	6.8	3.9	-	11.4	4.5		
	8	37.5	25.0	37.5	25.0	37.5	12.5	-	25.0	12.5	25.0	12.5	-	12.5	50.0		
調 査 月 別	11月調査	1,693	59.1	38.3	29.0	21.3	15.7	14.2	11.8	10.0	6.6	6.3	5.1	0.5	22.7	7.4	
		1,786	61.0	37.7	25.9	20.5	13.7	16.5	11.0	9.4	6.2	4.9	5.7	0.5	16.9	12.2	
	2月調査	1,390	60.0	30.0	28.5	23.5	11.4	10.8	12.1	11.7	5.5	5.6	4.4	0.4	21.1	7.9	
		1,411	55.1	26.2	28.4	21.2	10.2	13.7	13.5	9.1	4.7	4.9	4.5	0.4	22.9	12.6	

注意：上段は平成20年度、下段は平成18年度の数値。

## 7. 旅行を計画するときの情報入手先について

旅行を計画するときの情報入手先は、「以前から知っていた」を除くと、「旅行雑誌(じゃらん・るるぶ等)」が 24.8%と最も多く、次いで「旅行代理店のチラシやパンフレット」が 15.3%、「友人・知人の口コミ」が 11.9%、「旅行関連のホームページ(楽天トラベル等)」が 11.8%となっている。また、県が発信している情報の中では、「大分県のホームページ」(7.3%)が最も多くなっている。また、前回調査と比べて、「旅行雑誌(じゃらん・るるぶ等)」と「大分県のホームページ」の割合が増加し、「テレビ・ラジオ」の割合が減少しているのが目立つ。



■ 属性別にみた旅行を計画するときの情報入手先 ■

複数回答、単位：％

		サンプル数	以前から知っていた	旅行雑誌（じゃらん・るぶ等）	旅行代理店のチラシやパンフレット	友人・知人の口コミ	旅行関連のホームページ（楽天トラベル等）	大分県のホームページ	旅行者	新聞（広告・チラシ）	大分県の観光案内パンフレット	テレビ・ラジオ	大分県の観光情報誌（ぐるり）	駅や電車内のポスターやチラシ	シヨップ（坐来大分）	大分県のフラッグ	その他	無回答
全 体		3,083	42.2	24.8	15.3	11.9	11.8	7.3	6.9	5.8	4.5	3.5	2.4	1.5	0.1	10.3	8.8	
		3,197	41.8	23.2	15.5	12.8	10.0	6.4	6.7	5.7	3.8	7.3	2.5	1.1	0.2	6.4	13.9	
年 代 別	20歳未満	17	17.6	29.4	17.6	11.8	17.6	5.9	17.6	11.8	5.9	-	-	5.9	-	-	-	23.5
		25	16.0	36.0	28.0	8.0	12.0	16.0	16.0	4.0	4.0	8.0	-	8.0	-	8.0	16.0	
	20歳代	275	22.5	41.5	17.5	13.1	18.2	9.1	5.5	0.7	5.5	2.2	2.5	1.8	-	8.4	7.3	
		307	25.4	40.1	18.6	14.3	10.7	5.5	4.6	1.3	3.6	7.2	1.6	1.3	-	3.6	12.7	
	30歳代	559	36.9	29.9	15.4	14.3	16.5	7.7	5.5	2.1	2.1	2.9	1.3	0.5	-	10.7	7.2	
		553	36.2	30.9	17.0	12.5	17.4	7.4	5.6	2.2	2.2	6.3	1.8	0.5	-	6.9	10.5	
	40歳代	539	42.7	25.4	13.9	10.4	13.2	7.6	3.5	3.0	3.3	3.3	0.6	1.7	0.2	13.4	9.8	
		544	38.6	22.6	12.5	12.3	12.3	7.5	4.8	2.8	3.3	5.1	1.7	0.9	-	10.3	16.4	
	50歳代	711	43.9	23.2	16.2	11.5	11.8	8.4	8.6	5.9	4.6	5.1	3.5	1.5	0.1	8.9	8.0	
		799	45.7	20.5	16.0	12.9	10.0	6.6	7.4	6.1	3.6	6.3	1.8	1.8	-	5.6	13.6	
	60歳以上	943	50.3	18.2	14.7	5.1	6.5	5.7	8.4	10.5	6.3	3.4	3.5	1.9	-	10.4	9.5	
		895	51.7	16.1	15.0	12.7	4.6	5.3	8.7	10.3	5.3	10.3	4.7	0.7	0.7	5.8	12.4	
居 住 地 域 別	大分県	311	46.6	14.1	12.5	14.8	5.8	3.2	5.1	7.7	4.5	4.5	2.6	-	-	11.9	12.5	
		282	45.4	14.2	6.4	20.2	4.3	5.0	3.2	5.3	7.4	4.6	2.5	1.1	-	5.0	17.7	
	北海道・東北	67	28.4	26.9	28.4	10.4	6.0	14.9	11.9	-	7.5	6.0	1.5	1.5	-	13.4	6.0	
		71	33.8	38.0	21.1	5.6	8.5	8.5	9.9	1.4	-	9.9	2.8	-	-	2.8	15.5	
	関 東	541	40.1	23.1	15.5	11.8	13.1	7.8	8.3	2.6	3.9	3.7	1.8	1.3	0.2	13.7	8.3	
		555	41.1	21.6	18.0	11.5	11.5	5.9	7.9	1.8	3.4	7.4	2.5	0.9	0.2	8.6	14.2	
	甲信越	29	44.8	24.1	24.1	13.8	3.4	6.9	-	3.4	-	-	3.4	-	-	6.9	10.3	
		21	42.9	23.8	19.0	9.5	19.0	9.5	19.0	-	4.8	9.5	4.8	-	-	-	23.8	
	北 陸	15	60.0	33.3	20.0	26.7	-	6.7	33.3	-	-	-	-	-	-	-	6.7	
		25	24.0	28.0	12.0	4.0	8.0	12.0	16.0	-	-	-	8.0	-	-	20.0	16.0	
	東 海	121	34.7	36.4	23.1	5.8	14.0	4.1	13.2	7.4	2.5	4.1	-	0.8	-	9.9	5.0	
		170	37.6	27.1	29.4	13.5	14.7	6.5	8.2	2.9	3.5	10.6	1.2	0.6	-	4.7	12.9	
	近 畿	304	42.8	23.0	21.7	13.8	13.8	9.5	8.2	2.3	2.3	4.6	3.0	1.0	-	10.9	10.2	
		293	37.2	25.9	19.1	10.9	8.2	7.5	9.6	2.0	2.0	10.9	1.0	0.7	-	8.2	13.3	
	中 国	252	46.0	30.2	13.5	9.5	10.7	7.1	9.1	5.6	4.8	4.8	3.2	1.2	-	8.7	9.5	
		273	39.9	32.2	12.1	12.1	13.2	6.2	9.5	12.1	3.7	8.1	3.3	1.5	1.1	5.9	10.3	
	四 国	74	45.9	32.4	23.0	13.5	14.9	4.1	9.5	-	2.7	5.4	4.1	1.4	-	1.4	6.8	
		89	36.0	32.6	14.6	12.4	7.9	10.1	9.0	1.1	4.5	7.9	1.1	2.2	-	6.7	11.2	
九州・沖縄 （大分県除く）	1,243	43.8	26.9	12.6	11.9	12.8	7.7	4.9	8.2	5.5	2.7	2.6	2.4	-	9.1	7.2		
	1,303	46.0	22.4	14.7	13.3	10.4	6.4	5.0	7.9	3.7	6.5	3.1	1.3	0.2	6.1	11.2		
海 外	44	13.6	11.4	15.9	11.4	20.5	6.8	2.3	2.3	9.1	2.3	2.3	-	2.3	22.7	9.1		
	8	12.5	-	-	-	12.5	12.5	25.0	-	-	-	-	-	-	12.5	50.0		
調 査 月 別	11月調査	1,693	43.9	27.1	15.0	12.6	11.2	7.7	6.3	4.0	4.7	4.4	2.6	1.3	0.1	10.2	8.6	
		1,786	42.4	24.4	16.8	13.6	10.6	6.7	6.4	6.0	4.1	8.2	2.5	1.0	0.3	5.8	12.7	
	2月調査	1,390	40.1	22.0	15.7	11.1	12.5	6.8	7.6	7.9	4.4	2.4	2.2	1.8	-	10.6	9.0	
		1,411	41.0	21.8	13.7	11.8	9.3	6.1	7.2	5.2	3.4	6.2	2.6	1.1	0.1	7.3	15.3	

注意：上段は平成20年度、下段は平成18年度の数値。

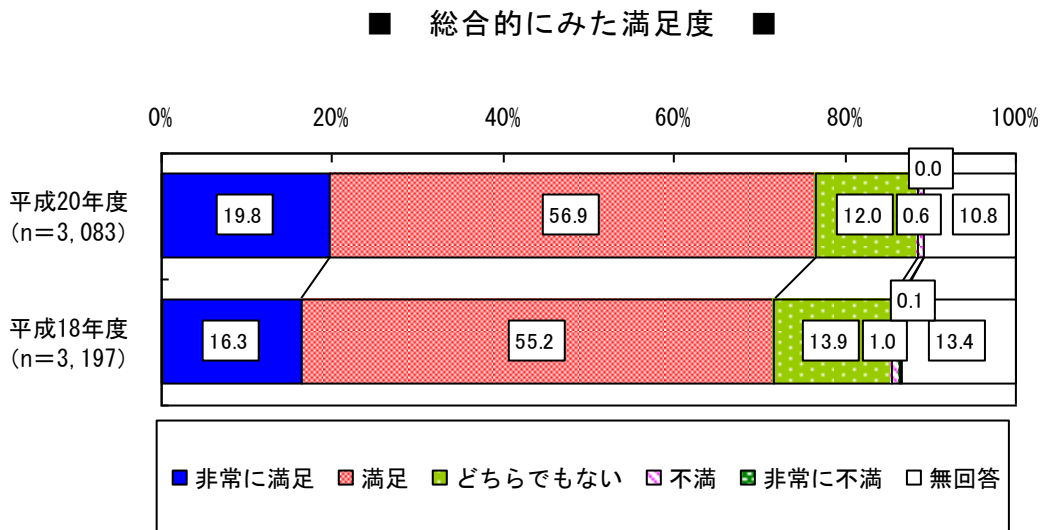
## 8. 総合的にみた満足度

大分県内の観光・レジャーの総合的満足度は、「満足」が56.9%、「非常に満足」が19.8%、「どちらでもない」が12.0%、「不満」が0.6%である。「非常に不満」は0件であった。「非常に満足」と「満足」を合わせた満足している層は76.7%で、前回調査と比べて5.2ポイント増加しており、満足度が向上していることがうかがえる。

年代別にみると、全ての年代で満足している層（「非常に満足」＋「満足」）が7割を超えている。とくに、20歳未満は「非常に満足」が41.2%を占めている。前回調査で40歳代が不満である層（「非常に不満」＋「不満」）が約2割占めていたが、今回は1件もなかった。

居住地域別にみると、北陸を除く地域で満足している層（「非常に満足」＋「満足」）が7割を超えている。

調査月別にみると、11月調査と2月調査ともに、満足している層（「非常に満足」＋「満足」）が7割を超えている。前回調査と比べて傾向に大きな違いはみられない。



■ 属性別にみた総合的満足度 ■

単位：％

		サンプル数	非常に満足	満足	どちらでもない	不満	非常に不満	無回答	
全 体		3,083	19.8	56.9	12.0	0.6	-	10.8	
		3,197	16.3	55.2	13.9	1.0	0.1	13.4	
年 代 別	20歳未満	17	41.2	29.4	5.9	-	-	23.5	
		25	40.0	40.0	4.0	-	-	16.0	
	20歳代	275	29.1	50.2	9.5	0.7	-	10.5	
		307	23.8	54.1	11.7	1.0	0.7	8.8	
	30歳代	559	28.8	51.3	11.4	0.2	-	8.2	
		553	21.7	51.2	15.9	1.4	-	9.8	
	40歳代	539	21.2	52.7	16.9	-	-	9.3	
		544	11.9	52.4	19.7	1.7	0.2	14.2	
	50歳代	711	13.8	62.2	13.2	1.3	-	9.6	
		799	13.3	57.8	14.5	0.9	0.1	13.4	
	60歳以上	943	15.6	61.0	9.5	0.6	-	13.3	
		895	15.8	59.3	10.2	0.7	-	14.1	
	居 住 地 域 別	大分県	311	18.6	57.2	9.3	0.3	-	14.5
			282	18.8	52.5	9.6	1.1	-	18.1
北海道・東北		67	16.4	58.2	16.4	-	-	9.0	
		71	11.3	60.6	15.5	5.6	-	7.0	
関 東		541	19.8	52.1	17.6	0.7	-	9.8	
		555	15.0	52.8	19.1	0.5	-	12.6	
甲信越		29	24.1	55.2	6.9	-	-	13.8	
		21	14.3	71.4	9.5	-	-	4.8	
北 陸		15	13.3	53.3	6.7	6.7	-	20.0	
		25	20.0	44.0	28.0	-	-	8.0	
東 海		121	18.2	58.7	12.4	0.8	-	9.9	
		170	17.6	52.9	17.1	1.8	-	10.6	
近 畿		304	21.4	51.3	15.5	0.3	-	11.5	
		293	16.7	50.5	16.0	1.4	-	15.4	
中 国		252	17.1	60.7	8.3	0.8	-	13.1	
		273	14.7	60.1	10.3	1.5	0.4	13.2	
四 国		74	29.7	59.5	1.4	-	-	9.5	
		89	16.9	59.6	10.1	1.1	-	12.4	
九州・沖縄 (大分県除く)	1,243	20.4	59.8	10.7	0.6	-	8.5		
	1,303	17.3	58.0	12.9	0.8	0.2	10.8		
海 外	44	15.9	61.4	4.5	-	-	18.2		
	8	12.5	25.0	-	12.5	-	50.0		
調 査 月 別	11月調査	1,693	18.8	58.1	12.5	0.3	-	10.3	
		1,786	15.7	55.8	13.7	0.8	0.1	14.0	
	2月調査	1,390	20.9	55.4	11.4	0.9	-	11.4	
		1,411	17.2	54.5	14.2	1.3	0.1	12.6	

注意：上段は平成20年度、下段は平成18年度の数値。

## 9. 大分県の再訪希望について

### (1) 大分県への来訪意向度

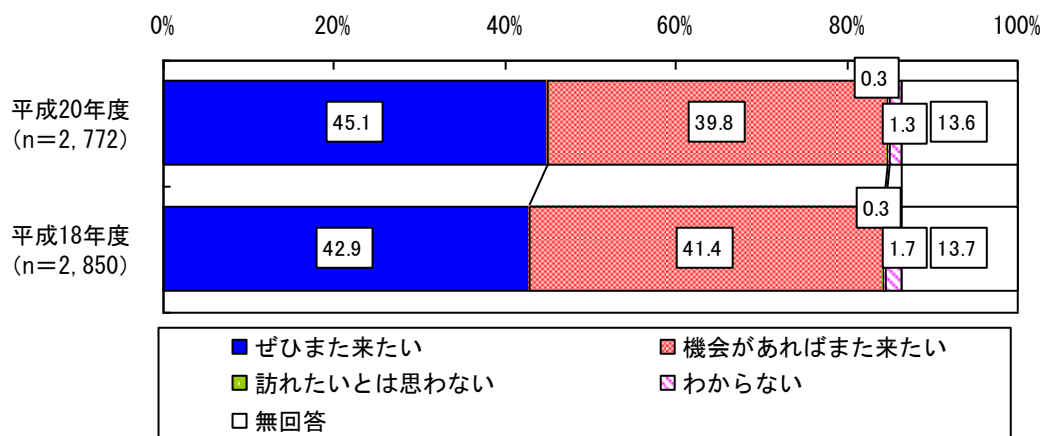
県外客に大分県への来訪意向度は、「ぜひまた来たい」が45.1%で最も高く、次いで「機会があればまた来たい」が39.8%、「わからない」が1.3%、「訪れたいとは思わない」が0.3%となっている。「ぜひまた来たい」と「機会があればまた来たい」を合わせた層が84.9%で全体の8割を超えており、来訪意向度が高いことがうかがえる。前回調査と比べて、「ぜひまた来たい」が2.2ポイント増加している。

年代別にみると、20歳未満を除く年代で「ぜひまた来たい」と「機会があればまた来たい」を合わせた層が8割を超えている。

居住地域別にみると、北陸と海外を除く地域で「ぜひまた来たい」と「機会があればまた来たい」を合わせた層が8割を超えている。

調査月別にみると、11月調査と2月調査ともに、「ぜひまた来たい」と「機会があればまた来たい」を合わせた層が8割を超えている。

■ 大分県への来訪意向度 ■



■ 属性別にみた大分県への来訪意向度 ■

単位：％

		サンプル数	ぜひまた来たい	機会があればまた来たい	訪れたいとは思わない	わからない	無回答	
全 体		2,772	45.1	39.8	0.3	1.3	13.6	
		2,850	42.9	41.4	0.3	1.7	13.7	
年 代 別	20歳未満	16	50.0	18.8	-	6.3	25.0	
		23	34.8	47.8	-	4.3	13.0	
	20歳代	250	47.2	39.2	-	2.4	11.2	
		272	43.4	40.8	0.4	0.4	15.1	
	30歳代	499	53.3	35.1	-	1.2	10.4	
		496	48.2	39.1	-	2.4	10.3	
	40歳代	498	47.0	37.6	1.4	2.0	12.0	
		500	45.6	39.6	0.4	3.2	11.2	
	50歳代	652	42.0	43.6	0.2	1.5	12.7	
		744	42.1	42.5	0.3	1.3	13.8	
	60歳以上	819	41.5	41.4	-	0.5	16.6	
		791	39.1	42.6	0.4	1.0	16.9	
	居 住 地 域 別	北海道・東北	67	29.9	50.7	-	1.5	17.9
			71	25.4	50.7	2.8	5.6	15.5
関 東		541	41.8	42.5	0.4	2.2	13.1	
		555	35.7	51.0	0.2	2.0	11.2	
甲信越		29	37.9	48.3	-	-	13.8	
		21	33.3	47.6	-	-	19.0	
北 陸		15	26.7	46.7	-	-	26.7	
		25	32.0	56.0	-	4.0	8.0	
東 海		121	24.0	61.2	0.8	1.7	12.4	
		170	32.9	51.8	0.6	1.8	12.9	
近 畿		304	41.1	45.1	-	1.6	12.2	
		293	39.2	43.3	0.3	1.7	15.4	
中 国		252	41.7	39.7	0.4	0.8	17.5	
		273	40.3	46.5	0.4	1.8	11.0	
四 国		74	44.6	45.9	1.4	1.4	6.8	
		89	41.6	41.6	-	1.1	15.7	
九州・沖縄 (大分県除く)		1,243	53.8	33.9	0.2	0.7	11.4	
		1,303	50.9	33.5	0.2	1.3	14.2	
海 外	44	25.0	45.5	2.3	9.1	18.2		
	-	-	-	-	-	-		
調 査 月 別	11月調査	1,548	42.8	40.1	1.5	1.4	15.2	
		1,584	42.2	43.2	0.2	1.3	13.1	
	2月調査	1,224	48.0	39.3	-	1.3	11.4	
		1,266	43.8	39.1	0.4	2.1	14.5	

注意：上段は平成20年度、下段は平成18年度の数値。

(2) 県内で宿泊してみたい市町村

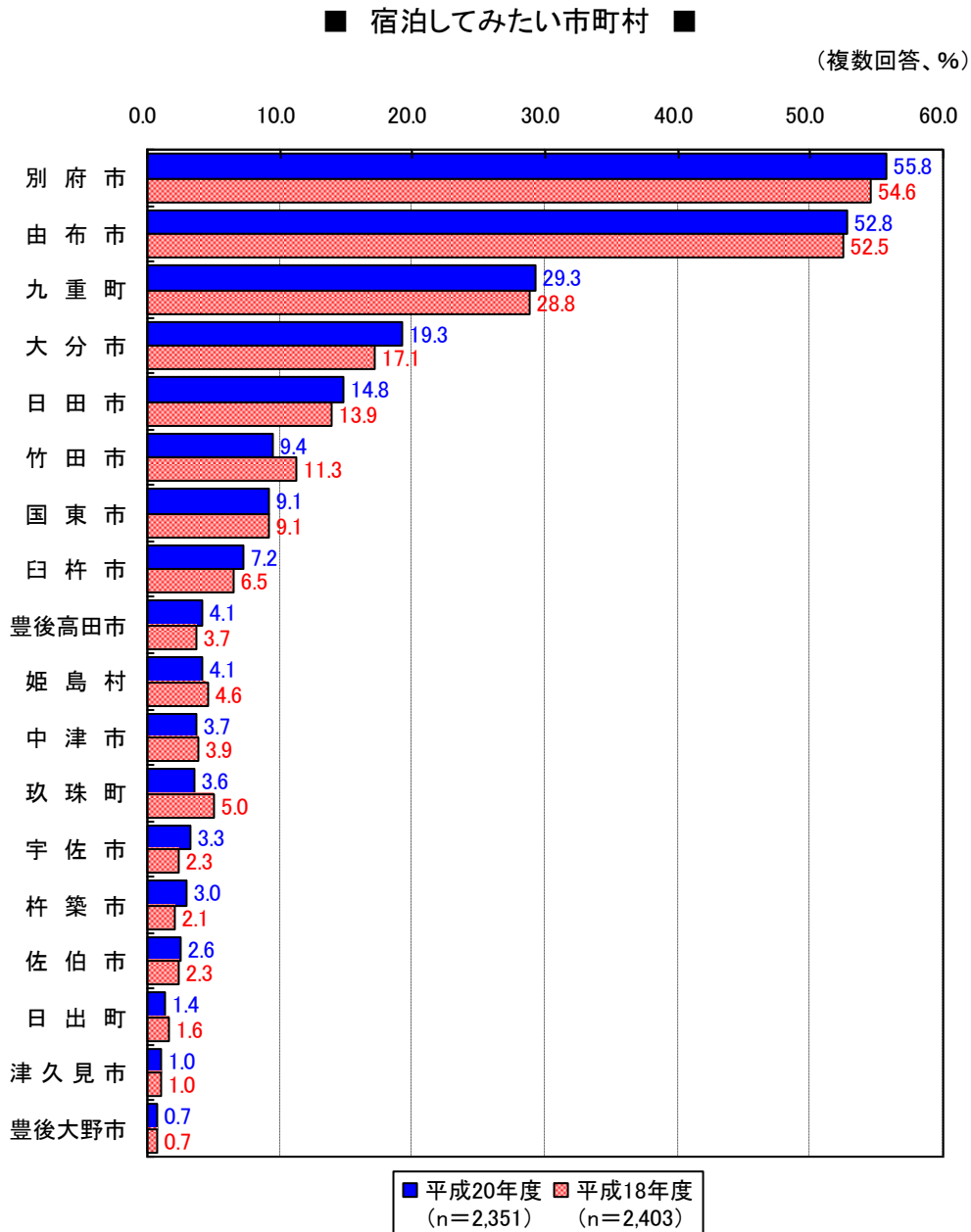
① 宿泊してみたい市町村

大分県の再訪希望で「ぜひまた来たい」又は「機会があればまた来たい」と答えた人の宿泊してみたい市町村をみると、「別府市」が55.8%、「由布市」が52.8%と半数以上が宿泊を希望している。以下、「九重町」(29.3%)、「大分市」(19.3%)、「日田市」(14.8%)が続いている。前回調査と比べて、上位8市町村に変動はみられない。

年代別にみると、20歳未満、20歳代、40歳代、60歳以上で「別府市」、30歳代と40歳代で「由布市」の割合が最も高くなっている。

居住地域別にみると、全ての地域で上位2市町村は「別府市」と「由布市」のどちらかになっている。

調査月別にみると、上位5市町村に変動はなく、傾向に大きな違いがみられない。





■ 属性別にみた宿泊してみたい市町村 ■

複数回答、単位：%

		サンプル数	別府市	由布市	九重町	大分市	日田市	竹田市	国東市	臼杵市	豊後高田市	姫島村	中津市	玖珠町	佐伯市	杵築市	宇佐市	日出町	津久見市	豊後大野市
全 体		2,351	55.8	52.8	29.3	19.3	14.8	9.4	9.1	7.2	4.1	4.1	3.7	3.6	3.3	3.0	2.6	1.4	1.0	0.7
		2,403	54.6	52.5	28.8	17.1	13.9	11.3	9.1	6.5	3.7	4.6	3.9	5.0	2.3	2.1	2.3	1.6	1.0	0.7
年 代 別	20歳未満	11	63.6	45.5	9.1	45.5	18.2	-	-	-	9.1	-	18.2	9.1	-	-	-	9.1	-	-
		19	52.6	57.9	10.5	26.3	15.8	10.5	10.5	-	5.3	-	5.3	-	5.3	-	5.3	15.8	-	5.3
	20歳代	216	67.1	57.4	22.2	30.6	6.5	4.6	3.7	3.7	3.7	2.8	4.2	0.9	2.8	3.7	1.9	2.8	0.9	0.9
		229	61.6	65.9	27.1	29.3	10.5	2.2	3.1	2.2	2.6	3.1	3.9	4.4	0.9	1.3	2.2	0.9	0.9	1.3
	30歳代	441	62.1	62.8	30.8	25.6	12.2	5.4	5.0	4.8	2.9	2.3	2.5	3.6	2.9	1.6	1.6	1.6	0.2	0.7
		433	61.2	53.1	28.2	22.6	14.1	8.5	6.9	3.7	4.2	1.2	3.7	3.9	3.0	2.1	1.6	2.3	0.9	0.7
	40歳代	421	64.1	54.2	30.6	21.9	12.1	8.6	5.7	6.4	4.0	3.1	4.0	3.1	3.1	2.4	1.4	0.5	1.9	0.7
		426	58.5	55.4	31.7	18.1	11.5	10.1	7.3	7.3	3.5	3.5	3.1	5.4	3.1	2.1	2.3	0.7	0.7	0.7
	50歳代	558	53.2	56.5	32.6	16.5	15.6	12.9	11.5	7.3	5.9	6.1	4.5	5.0	3.2	3.6	2.0	1.3	0.7	0.5
		629	52.8	54.5	30.7	13.0	14.8	13.7	11.3	6.0	4.5	5.1	4.5	5.6	1.9	2.4	2.1	1.7	1.1	0.3
	60歳以上	679	45.4	41.7	27.5	12.2	20.0	11.8	13.8	10.6	3.5	4.9	3.5	3.4	3.8	3.7	4.4	1.3	1.3	0.7
		646	46.6	43.5	26.3	11.9	16.1	14.9	11.6	9.8	2.8	7.6	3.9	5.4	2.2	2.3	2.9	1.4	1.2	0.9
居 住 地 域 別	北海道・東北	54	66.7	61.1	22.2	29.6	5.6	7.4	7.4	5.6	3.7	1.9	3.7	-	-	1.9	-	-	1.9	-
		54	55.6	55.6	14.8	13.0	13.0	9.3	9.3	7.4	7.4	-	1.9	1.9	3.7	-	-	-	1.9	-
	関 東	456	53.7	50.9	17.3	25.7	11.4	8.1	10.3	8.3	5.0	3.7	4.2	1.5	2.6	3.5	2.9	1.1	1.3	0.9
		481	57.2	57.4	15.2	22.5	8.5	6.9	10.0	6.7	4.4	2.3	6.0	4.0	0.6	1.7	2.9	0.8	0.8	1.0
	甲信越	25	76.0	56.0	16.0	12.0	4.0	12.0	-	8.0	-	-	-	4.0	4.0	-	4.0	4.0	-	-
		17	58.8	58.8	17.6	41.2	5.9	-	11.8	5.9	5.9	5.9	-	5.9	5.9	-	-	-	-	-
	北 陸	11	54.5	63.6	9.1	9.1	-	18.2	9.1	-	-	-	-	-	-	-	-	-	-	-
		22	40.9	45.5	18.2	27.3	9.1	4.5	4.5	-	-	-	4.5	-	-	-	4.5	4.5	-	-
	東 海	103	51.5	53.4	17.5	11.7	8.7	5.8	7.8	4.9	2.9	2.9	6.8	1.0	2.9	2.9	1.0	-	-	-
		144	54.2	54.2	16.0	23.6	11.8	3.5	9.0	6.3	4.2	2.8	4.2	0.7	-	0.7	2.8	1.4	2.8	-
	近 畿	262	55.7	57.6	23.3	24.8	13.0	8.0	8.4	8.0	3.4	1.5	5.0	1.5	2.7	1.5	2.7	0.8	0.8	1.1
		242	51.2	57.0	19.0	19.0	9.9	13.2	9.1	5.8	2.5	5.4	5.4	2.9	1.7	1.2	2.1	0.4	1.2	2.5
	中 国	205	64.4	53.2	30.7	15.6	14.1	10.7	8.8	6.3	2.9	2.0	3.4	3.9	2.9	2.9	3.9	2.4	1.0	0.5
		237	57.8	53.2	37.1	12.7	12.7	11.4	5.9	3.8	3.4	6.3	3.0	6.8	1.7	1.7	3.4	0.8	0.4	-
	四 国	67	62.7	56.7	28.4	28.4	9.0	9.0	4.5	7.5	4.5	-	4.5	-	-	-	1.5	-	-	-
		74	52.7	48.6	50.0	13.5	16.2	12.2	8.1	5.4	4.1	-	2.7	5.4	4.1	-	2.7	2.7	2.7	1.4
	九州・沖縄 (大分県除く)	1,090	54.6	52.3	38.3	15.7	18.9	10.7	9.8	7.4	4.6	6.0	3.3	5.9	4.3	3.5	2.5	1.7	1.1	0.7
		1,099	54.1	49.5	36.7	14.0	18.1	14.2	9.4	7.2	3.5	6.0	3.2	6.3	3.5	3.1	1.7	2.4	0.8	0.5
海 外	31	48.4	48.4	9.7	32.3	6.5	-	-	-	-	-	-	-	-	-	-	-	-	-	
	-	-	-	-	-	-	-	-	-	-	-	-	-	-	-	-	-	-	-	-
調 査 月 別	11月調査	1,283	54.8	53.0	32.0	18.6	14.1	11.1	9.5	7.2	3.7	3.8	4.1	3.7	3.2	3.1	2.3	1.6	1.0	0.9
		1,353	54.6	53.1	31.0	15.4	14.3	11.4	8.9	6.6	3.5	5.0	3.5	4.9	1.7	2.1	2.4	1.4	1.0	0.7
	2月調査	1,068	56.9	52.5	26.1	20.1	15.5	7.5	8.6	7.3	4.7	4.4	3.3	3.6	3.4	2.9	2.8	1.0	1.0	0.5
		1,050	54.5	51.7	26.0	19.2	13.5	11.2	9.2	6.3	3.9	4.2	4.4	5.1	3.1	2.2	2.2	1.8	1.0	0.9

注意：上段は平成20年度、下段は平成18年度の数値。

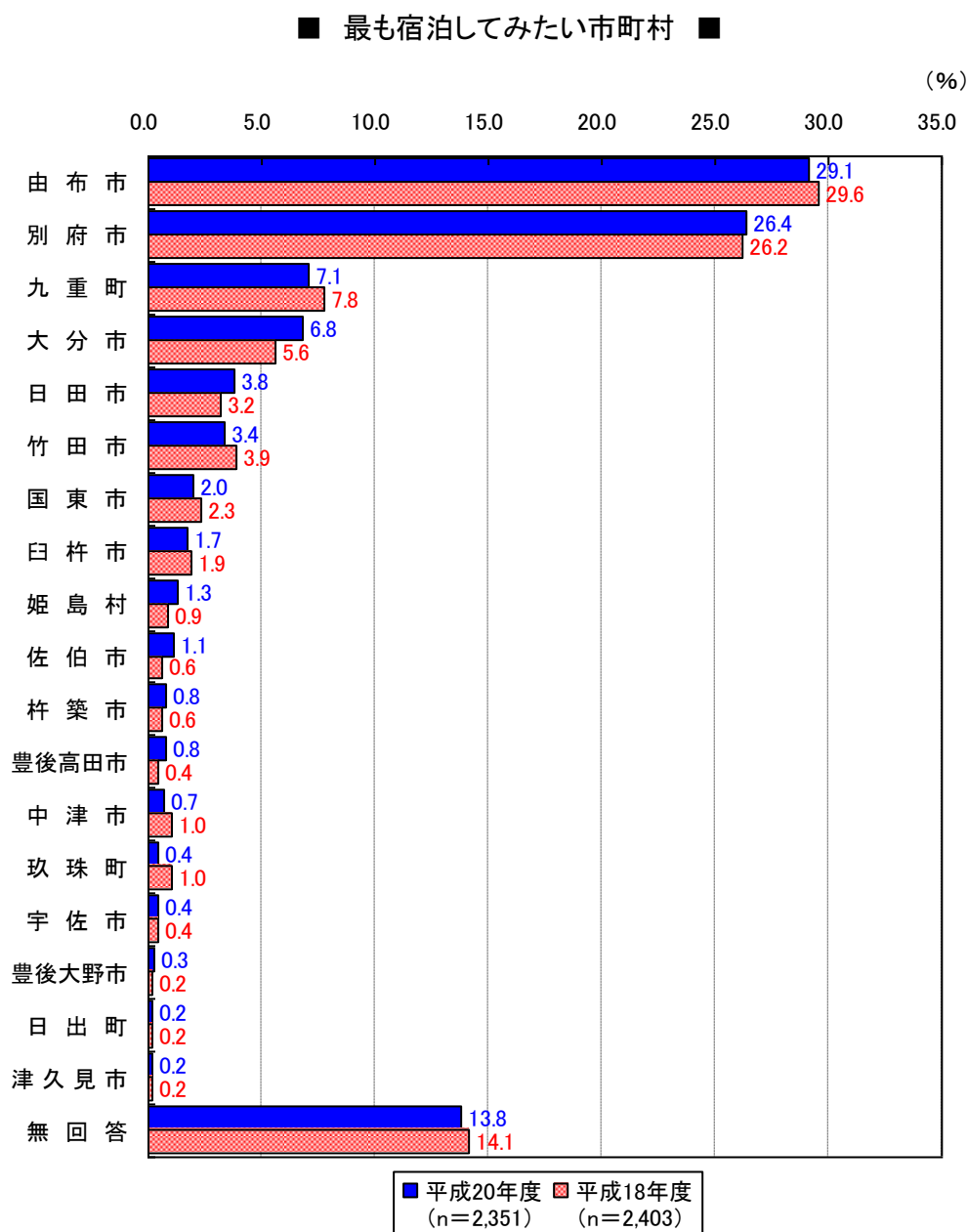
## ②最も宿泊してみたい市町村

大分県の再訪希望で「ぜひまた来たい」又は「機会があればまた来たい」と答えた人の最も宿泊してみたい市町村をみると、「由布市」が29.1%で最も多く、次いで「別府市」が26.4%、「九重町」が7.1%、「大分市」が6.8%、「日田市」が3.8%、「竹田市」が3.4%となっている。県内で「由布市」と「別府市」の宿泊の希望が高いことがうかがえる。前回調査と比べて、上位4市町村に変動はなく、傾向に大きな違いはみられない。

年代別にみると、20歳未満、20歳代、60歳以上で「別府市」、30歳代、40歳代、50歳代で「由布市」の割合が最も高くなっている。

居住地域別にみると、全ての地域で上位2市町村は「別府市」と「由布市」のどちらかになっている。

調査月別にみると、11月調査と2月調査ともに「由布市」が最も多く、続いて「別府」となっている。



■ 属性別にみた最も宿泊してみたい市町村 ■

単位：％

		サンプル数	由布市	別府市	九重町	大分市	日田市	竹田市	国東市	臼杵市	姫島村	佐伯市	宇佐市	杵築市	豊後高田市	中津市	玖珠町	豊後大野市	津久見市	日出町	無回答	
全体		2,351	29.1	26.4	7.1	6.8	3.8	3.4	2.0	1.7	1.3	1.1	1.1	0.8	0.8	0.7	0.4	0.3	0.2	0.2	13.8	
		2,403	29.6	26.2	7.8	5.6	3.2	3.9	2.3	1.9	0.9	0.6	0.4	0.6	0.4	1.0	1.0	0.2	0.2	0.2	14.1	
年代別	20歳未満	11	9.1	36.4	-	27.3	9.1	-	-	-	-	-	-	-	-	-	-	-	-	-	-	18.2
		19	36.8	26.3	5.3	5.3	-	5.3	10.5	-	-	-	-	-	-	-	-	-	-	-	-	-
	20歳代	216	28.2	31.5	5.1	10.2	1.4	2.3	-	0.9	0.9	1.9	0.5	0.5	0.9	0.5	0.5	-	-	-	0.9	13.9
		229	41.5	24.5	6.6	8.7	2.6	1.7	1.3	1.3	0.4	0.4	-	0.4	0.4	0.4	0.4	-	0.4	-	-	8.7
	30歳代	441	36.5	29.3	6.3	7.5	1.8	2.7	0.5	0.9	1.1	1.4	0.5	0.5	0.7	0.5	0.5	0.2	0.2	0.2	0.2	8.8
		433	32.8	28.6	7.6	7.6	2.8	2.8	2.1	0.9	0.2	0.7	0.2	-	0.7	0.7	0.9	-	0.2	0.5	10.6	
	40歳代	421	31.6	27.1	8.6	8.1	2.4	3.1	0.7	2.1	1.4	0.2	-	0.5	-	0.7	0.5	0.5	0.7	-	-	11.9
		426	30.3	25.4	8.9	5.4	2.1	5.6	2.3	2.3	0.5	0.9	0.5	0.9	0.2	0.9	0.9	0.2	0.2	0.2	-	12.2
	50歳代	558	31.5	23.8	8.2	5.0	3.8	6.1	3.8	1.4	0.7	0.7	0.2	0.9	1.1	0.7	0.5	0.2	-	-	-	11.3
		629	30.0	25.1	8.7	4.0	3.7	3.7	2.9	1.3	1.3	0.6	0.8	0.5	0.5	1.6	1.3	0.3	-	0.3	13.5	
	60歳以上	679	21.8	24.6	6.6	5.6	6.6	2.4	2.9	2.4	1.9	1.5	0.7	1.2	0.9	0.9	0.1	0.3	0.1	0.1	19.3	
		646	22.3	26.8	6.8	4.6	4.3	4.3	2.0	3.1	1.4	0.3	0.2	0.9	0.2	0.9	1.1	0.2	0.3	-	20.3	
居住地別	北海道・東北	54	38.9	31.5	1.9	11.1	-	-	-	1.9	-	-	-	-	-	-	-	-	-	-	-	14.8
		54	31.5	25.9	3.7	1.9	3.7	7.4	1.9	3.7	-	-	-	-	-	-	1.9	-	-	-	-	18.5
	関東	456	36.4	23.7	2.9	9.2	3.3	2.6	1.3	2.0	0.2	1.3	0.2	0.7	1.8	0.7	-	-	0.4	0.2	13.2	
		481	35.3	26.2	3.1	7.5	1.9	2.7	3.7	1.7	0.4	0.2	0.4	0.8	0.2	1.7	1.0	0.4	0.2	-	12.5	
	甲信越	25	28.0	44.0	8.0	-	-	-	-	-	-	-	4.0	-	-	-	-	-	-	-	-	16.0
		17	29.4	29.4	11.8	17.6	-	-	-	-	-	5.9	-	-	-	-	-	-	-	-	-	5.9
	北陸	11	45.5	18.2	-	-	-	18.2	-	-	-	-	-	-	-	-	-	-	-	-	-	18.2
		22	13.6	27.3	9.1	9.1	-	-	4.5	-	-	-	-	-	-	4.5	-	-	-	-	-	31.8
	東海	103	31.1	24.3	5.8	3.9	5.8	-	2.9	1.9	1.0	-	1.0	1.0	-	2.9	-	-	-	-	-	18.4
		144	38.9	25.0	2.1	7.6	1.4	0.7	2.8	2.1	0.7	-	1.4	-	-	0.7	-	-	-	-	-	16.7
	近畿	262	32.4	23.3	6.5	10.7	2.7	2.3	2.7	1.1	0.4	0.8	0.8	0.4	0.4	1.1	-	0.8	-	-	-	13.7
		242	33.5	24.0	4.5	5.8	4.5	5.4	2.5	2.1	-	0.4	-	-	0.4	1.2	0.4	0.8	0.4	-	14.0	
	中国	205	27.8	36.6	4.9	3.9	3.4	3.4	2.9	1.5	1.0	2.0	0.5	-	0.5	-	1.0	0.5	-	-	-	10.2
		237	29.1	29.5	9.7	2.5	3.0	4.2	0.8	1.3	0.8	0.4	0.8	0.4	0.4	0.4	0.8	-	0.4	-	15.2	
	四国	67	23.9	35.8	7.5	6.0	1.5	4.5	1.5	1.5	-	-	-	-	-	-	-	-	-	-	-	17.9
		74	28.4	21.6	21.6	8.1	4.1	1.4	-	1.4	-	-	1.4	-	-	-	-	-	-	1.4	-	10.8
九州・沖縄 (大分県除く)	1,090	25.3	25.5	10.3	5.8	4.8	4.5	2.0	1.7	2.2	1.2	0.3	1.2	0.7	0.6	0.6	0.3	0.2	0.3	12.5		
	1,099	25.8	26.7	10.1	4.6	4.0	4.6	2.1	1.8	1.5	0.9	0.2	0.7	0.5	1.0	1.4	-	0.1	0.4	13.6		
海外	31	22.6	22.6	3.2	3.2	-	-	-	-	-	-	-	-	-	-	-	-	-	-	-	48.4	
	-	-	-	-	-	-	-	-	-	-	-	-	-	-	-	-	-	-	-	-	-	-
調査月別	11月調査	1,283	28.1	25.4	8.7	6.5	4.1	4.0	2.2	2.0	1.3	1.2	0.3	0.7	0.6	0.8	0.3	0.2	0.2	0.2	13.1	
		1,353	30.5	26.9	8.2	4.4	3.3	3.8	1.7	1.8	0.9	0.4	0.3	0.5	0.3	1.0	0.9	0.1	0.3	0.1	14.6	
	2月調査	1,068	30.3	27.5	5.3	7.1	3.5	2.7	1.7	1.2	1.2	0.8	0.5	0.8	0.9	0.6	0.5	0.3	0.2	0.2	14.6	
		1,050	28.5	25.3	7.3	7.0	3.1	4.0	3.0	2.0	1.0	0.8	0.5	0.7	0.5	1.1	1.1	0.2	0.1	0.3	13.4	

注意：上段は平成20年度、下段は平成18年度の数値。