

県勢主要統計指標

第 3 9 8 号

平成 2 9 年（2 0 1 7 年）6 月

大分県企画振興部統計調査課

今月の概要

1 大分県の推計人口(平成 29 年 5 月 1 日現在)

県人口	1,153,541 人	(対前月 1,158 人増加)
前 1 ヶ月間の自然動態	421 人減少	(出生者数 693 人、死亡者数 1,114 人)
社会動態	1,579 人増加	(転入者数 6,538 人、転出者数 4,959 人)

2 県内経済の動向

2-1 主要経済指標の動向

- 1 鉱工業指数 平成 29 年 4 月の鉱工業生産指数(季節調整済指数、平成 22 年=100)は 95.5 (前月比 0.4%)となり、5 か月ぶりに上昇した。
- 2 消費者物価 平成 29 年 4 月の大分市消費者物価指数(平成 27 年=100)は 100.6 となり、前月に比べ 0.4%上昇した。
- 3 大型小売店販売額 平成 29 年 4 月の大型小売店販売額は 81 億 57 百万円で、前年同月に比べ全店ベースで▲0.3%と 5 か月連続の減少、既存店ベースでも▲0.3%と 5 か月連続の減少となった。
- 4 外国貿易 平成 29 年 4 月の輸出額は 595 億 47 百万円 (前年同月比+14.5%) で 7 か月連続のプラス、輸入額は 1,012 億 14 百万円 (同+61.8%) で 2 か月連続のプラスとなった。
- 5 公共工事 平成 29 年 5 月の県内公共工事請負金額は 62 億 10 百万円で、前年同月に比べて+28.1%と 9 か月連続で増加した。
- 6 新設住宅着工 平成 29 年 4 月の新設住宅着工戸数は 585 戸で、前年度同月比 36.7%と 2 か月ぶりの増加となった。
- 7 企業倒産 平成 29 年 5 月の県内企業倒産は、件数が 1 件 (前年同月比▲50.0%)、負債総額が 3,380 百万円 (同+3697.8%) となった。
- 8 職業紹介 平成 29 年 4 月の有効求人倍率 (季節調整値) は、前月を 0.07 ポイント上回り、1.43 倍となった。

2-2 景気動向指数(DI)(平成 29 年 3 月分)

先行指数	60.0%	(3 か月ぶりに 50%を上回った)
一致指数	85.7%	(6 か月連続して 50%を上回った)
遅行指数	71.4%	(4 か月連続して 50%を上回った)

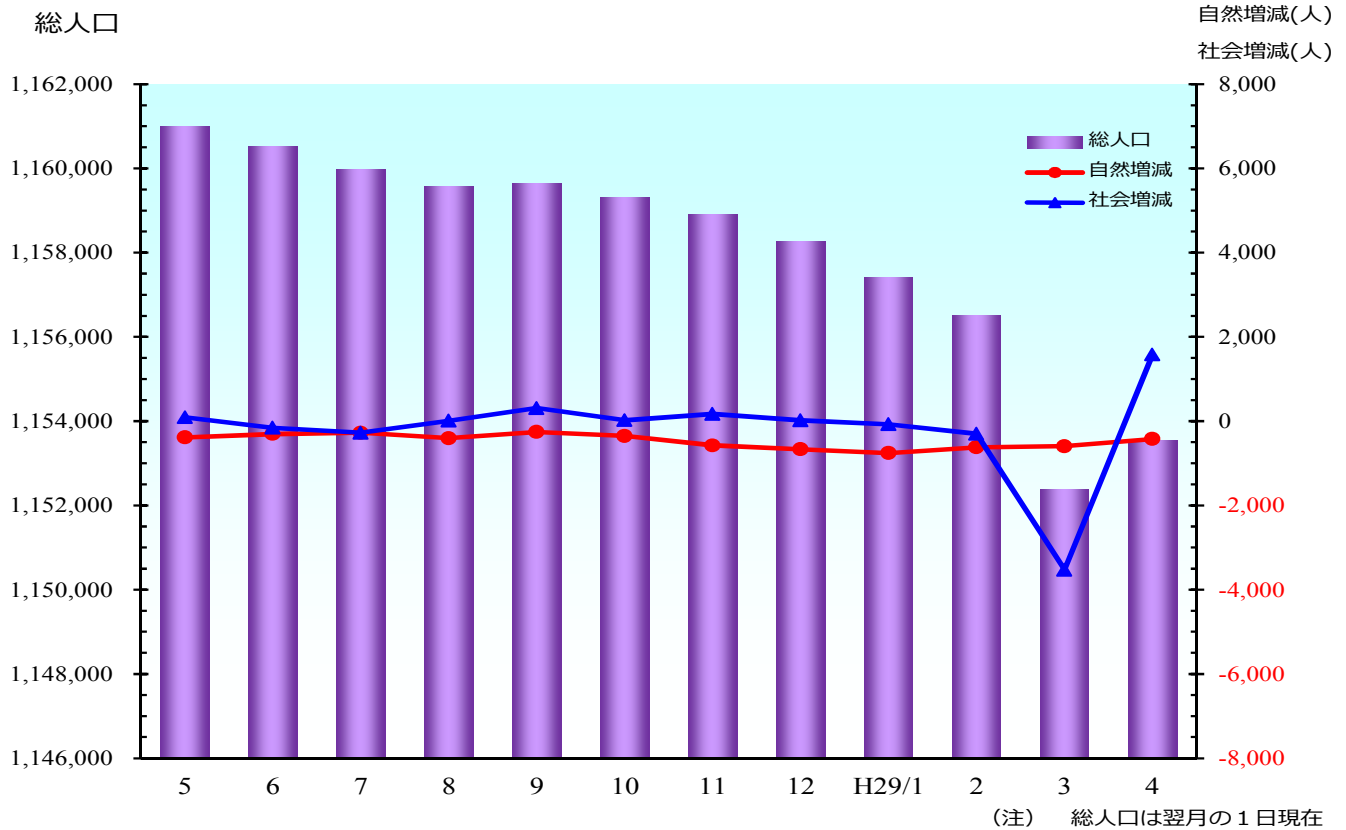
指標一覧・目次

番号	指標名	大分県	全国	頁
1	大分県の推計人口	(平成 29 年 5 月 1 日現在) 1,153,541 人 (前月比 +1,158 人 +0.1%) (前年同月比 ▲7,739 人 ▲0.67%)	(平成 29 年 5 月 1 日現在) 1 億 2,673 万人 (前月比+6 万人 ▲0.05%) (前年同月比 ▲20 万人 ▲0.15%)	1
2-1-1	鉱工業指数	(平成 29 年 4 月) 生産指数(季節調整済指数)95.5 (前月比 +0.4%) (原指数 前年同月比 ▲3.5%)	(平成 29 年 4 月) 生産指数(季節調整済指数)103.8 (前月比 +4.0%) (原指数 前年同月比 +5.7%)	2
2-1-2	消費者物価	大分市(平成 29 年 4 月) 総合指数 100.6 (前月比 +0.4%) (前年同月比 +0.5%)	(平成 29 年 4 月) 総合指数 100.3 (前月比 +0.4%) (前年同月比 +0.4%)	3
2-1-3	大型小売店販売額	(平成 29 年 4 月) 総額 8,157 百万円 (前年同月比 (全店) ▲0.3%) (前年同月比 (既存店) ▲0.3%)	(平成 29 年 4 月) 総額 1,558,278 百万円 (前年同月比 (全店) +0.8%) (前年同月比 (既存店) +1.1%)	4
2-1-4	外国貿易	(平成 29 年 4 月) 輸出総額 59,547 百万円 (前年同月比 +14.5%) 輸入総額 101,214 百万円 (前年同月比 +61.8%)	(平成 29 年 4 月) 輸出総額 6,329,427 百万円 (前年同月比 +7.5%) 輸入総額 5,848,337 百万円 (前年同月比 +15.2%)	5
2-1-5	公共工事	(平成 29 年 5 月) 総額 6,210 百万円 (前年度同月比 +28.1%) (前年度同期比 +70.6%)	(平成 29 年 5 月) 総額 1,242,091 百万円 (前年度同月比 +8.5%) (前年度同期比 +4.1%)	6
2-1-6	新設住宅着工	(平成 29 年 4 月) 着工戸数 585 戸 (前年度同月比 +36.7%) (前年度同期比 +36.7%)	(平成 29 年 4 月) 着工戸数 83,979 戸 (前年度同月比 +1.9%) (前年度同期比 +1.9%)	7
2-1-7	企業倒産	(平成 29 年 5 月) 件数 1 件 (前年同月比 ▲50.0%) 負債総額 3,380 百万円 (+3697.8%)	(平成 29 年 5 月) 件数 802 件(前年同月比+19.5%) 負債総額 1,069 億円 (同▲7.7%)	8
2-1-8	職業紹介	(平成 29 年 4 月) 有効求人倍率 1.43 倍 (前月差 +0.07 ポイント) (前年同月差 +0.30 ポイント)	(平成 29 年 4 月) 有効求人倍率 1.48 倍 (前月差 +0.03 ポイント) (前年同月差 +0.15 ポイント)	9
2-2	景気動向指数 (DI)	(平成 29 年 4 月) 一致指数 85.7% 6 か月連続して 50%を上回った	(平成 29 年 4 月) 一致指数 100.0% 9 か月連続して 50%を上回った	11

1 大分県の推計人口

平成 29 年 5 月 1 日現在の本県の推計総人口は 1,153,541 人で、前月に比べ 1,158 人増加した。前月との増減要因をみると、自然動態で 421 人の減少、社会動態で 1,579 人の増加となっている。

大分県の人口、人口動態の推移



単位：人、世帯

毎月	総人口	1ヵ月間の人口動態							世帯数
		人口増減	自然動態			社会動態			
			出生	死亡	自然増減	転入	転出	社会増減	
H28/4	1,161,280	1,148	700	1,142	-442	6,380	4,790	1,590	488,320
5	1,160,983	-297	789	1,175	-386	2,672	2,583	89	488,611
6	1,160,524	-459	728	1,032	-304	2,233	2,388	-155	488,779
7	1,159,975	-549	766	1,041	-275	2,354	2,628	-274	488,654
8	1,159,579	-396	824	1,227	-403	2,829	2,822	7	488,732
9	1,159,634	55	782	1,039	-257	2,893	2,581	312	489,265
10	1,159,306	-328	799	1,150	-351	2,155	2,132	23	489,283
11	1,158,902	-404	705	1,280	-575	2,123	1,952	171	489,294
12	1,158,254	-648	681	1,349	-668	2,154	2,134	20	489,163
H29/1	1,157,422	-832	718	1,475	-757	2,062	2,137	-75	488,919
2	1,156,503	-919	654	1,274	-620	2,311	2,610	-299	488,664
3	1,152,383	-4,120	696	1,291	-595	6,893	10,418	-3,525	488,535
4	1,153,541	1,158	693	1,114	-421	6,538	4,959	1,579	490,639
この1年間の計		-7,739	8,835	14,447	-5,612	37,217	39,344	-2,127	—

(注) 総人口は翌月の1日現在

資料：県統計調査課「大分県の人口推計結果【月報】平成 29 年 4 月分」

2-1-1 鋳工業指数

平成 29 年 4 月の大分県鋳工業生産指数（季節調整済指数）は 95.5（前月比+0.4%）となり、5 か月ぶりに上昇した。前月に比べ上昇した業種は「パルプ・紙・紙加工品工業」、「輸送機械工業」、「電子部品・デバイス工業」等の 6 業種で、低下した業種は「プラスチック製品工業」、「窯業・土石製品工業」、「鋳業」等の 8 業種となっている。

平成 22 年=100

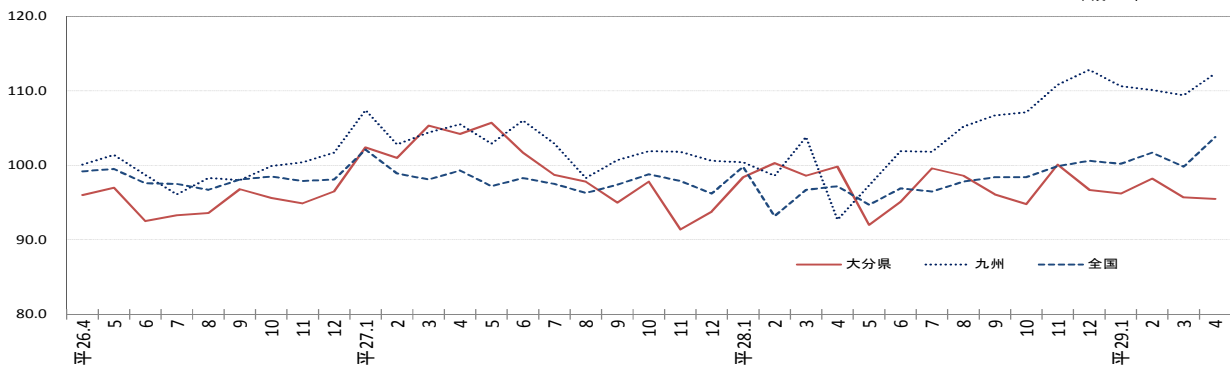
区 分		季節調整済指数		原 指 数	
			前月比 (%)		前年同月比 (%)
大分県	生産	95.5	0.4	91.6	▲ 3.5
	出荷	92.4	3.2	88.1	▲ 0.7
	在庫	86.1	▲ 3.1	83.6	▲ 6.8
全 国	生産	103.8	4.0	98.2	5.7
	出荷	101.1	2.7	94.4	4.9
	在庫	111.3	1.5	105.7	▲ 1.1
九 州	生産	112.3	3.6	103.3	16.6
	出荷	114.6	2.6	104.6	9.9
	在庫	121.9	5.1	118.2	2.4

※九州は速報値

※九州は速報値 資料：経済産業省「鋳工業生産・出荷・在庫指数確報」、県統計調査課

鋳工業生産指数(季節調整済指数)の推移

平成22年=100

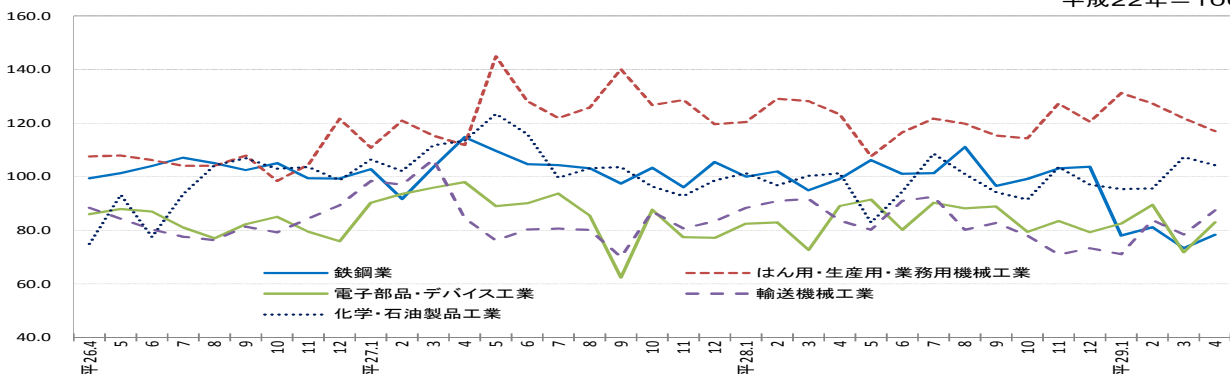


○業種別動向（生産指数）

上昇業種			低下業種		
業種名	前月比(%)	寄与率(%)	業種名	前月比(%)	寄与率(%)
パルプ・紙・紙加工品工業	16.1	50.9	プラスチック製品工業	▲16.9	▲273.8
輸送機械工業	13.5	201.1	窯業・土石製品工業	▲8.2	▲63.7
電子部品・デバイス工業	9.4	208.2	鋳業	▲7.2	▲25.5

大分県内主要業種の生産指数(季節調整済指数)の推移

平成22年=100



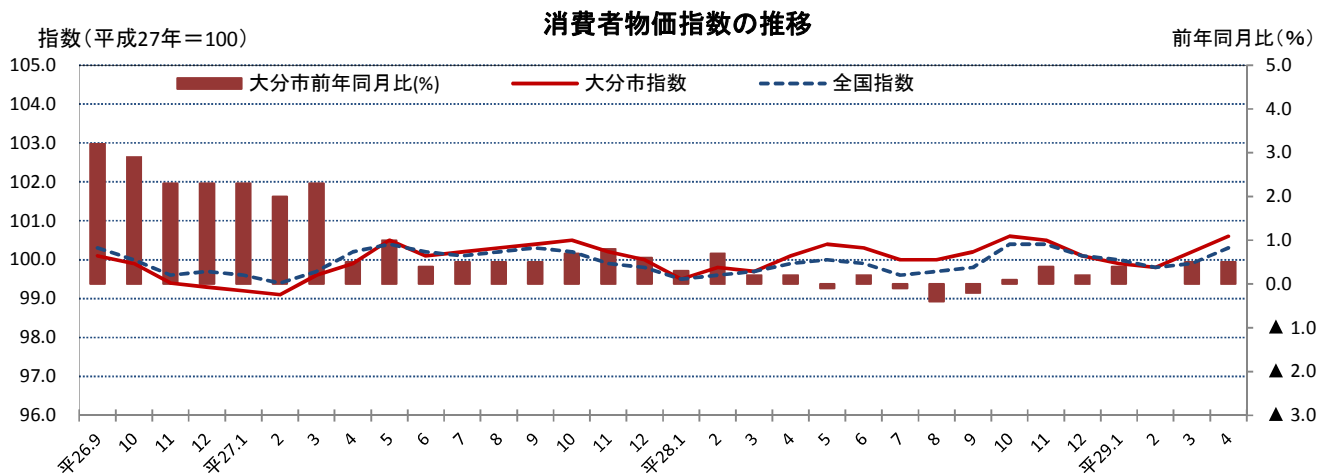
2-1-2 消費者物価

平成29年4月の大分市消費者物価指数は、平成27年を100としたとき100.6となり、前月に比べ0.4%上昇した。これを10大費目別にみると、「交通・通信」が通信の値上がりなどにより0.8%上昇したこと、下落項目はなかったことなどによる。

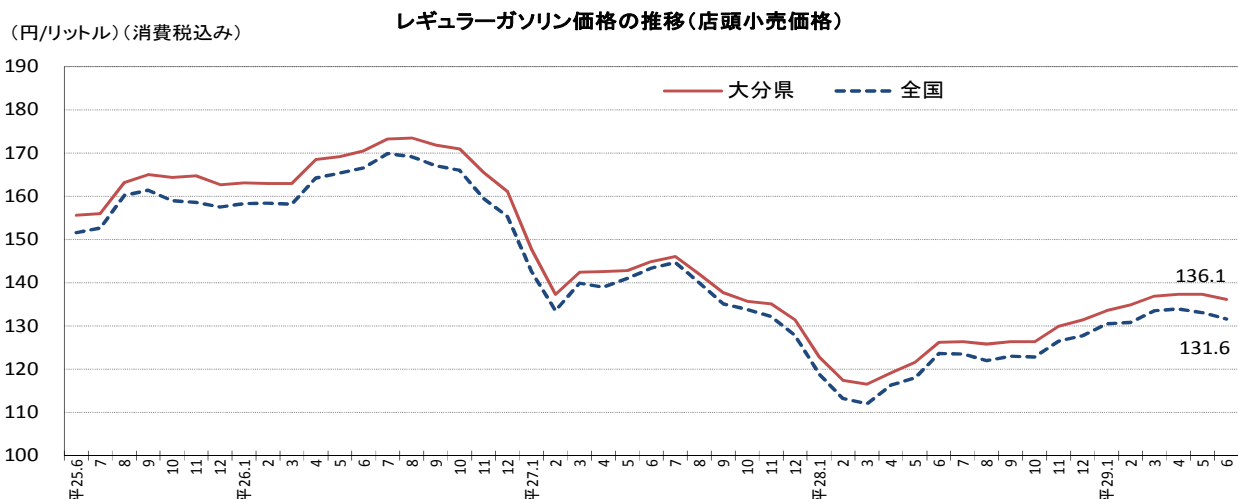
(平成27年=100)

費目	大分市			全国			
	ウェイト	平成29年4月指数	前月比(%)	前年同月比(%)	平成29年4月指数	前月比(%)	前年同月比(%)
総合	10,000	100.6	0.4	0.5	100.3	0.4	0.4
生鮮食品を除く総合	9,617	100.5	0.4	0.4	100.1	0.4	0.3
生鮮食品及びエネルギーを除く総合	8,828	100.9	0.4	0.0	100.7	0.3	0.0
食料(酒類を除く)及びエネルギーを除く総合	6,703	100.5	0.4	△0.3	100.3	0.4	△0.3
食料	2,625	102.0	0.2	0.9	102.1	0.2	0.9
生鮮食品	383	102.6	0.7	1.6	103.7	0.8	1.8
住居	1,896	100.8	0.0	0.1	99.8	0.0	△0.2
光熱・水道	703	96.6	0.7	0.9	94.4	0.9	0.9
家具・家事用品	355	102.1	2.1	△2.5	99.6	0.7	△0.9
被服及び履物	412	100.3	0.2	0.4	103.4	2.0	△0.1
保健医療	379	101.0	0.3	0.4	101.1	0.2	0.2
交通・通信	1,772	98.6	0.8	0.6	98.2	0.5	0.3
教育	238	103.5	0.5	0.5	102.5	0.5	0.7
教養娯楽	961	101.3	0.3	1.1	101.5	0.5	0.6
諸雑費	659	100.9	0.2	0.0	101.0	0.3	0.2

資料：総務省「消費者物価指数月報」、県統計調査課



参考：レギュラーガソリン価格の推移（店頭現金価格（消費税込み））



2-1-3 大型小売店販売額

平成 29 年 4 月の県内大型小売店販売額は 81 億 57 百万円、前年同月比は全店ベースで▲0.3%と 5 か月連続の減少、既存店ベースでも▲0.3%と 5 か月連続の減少となった。

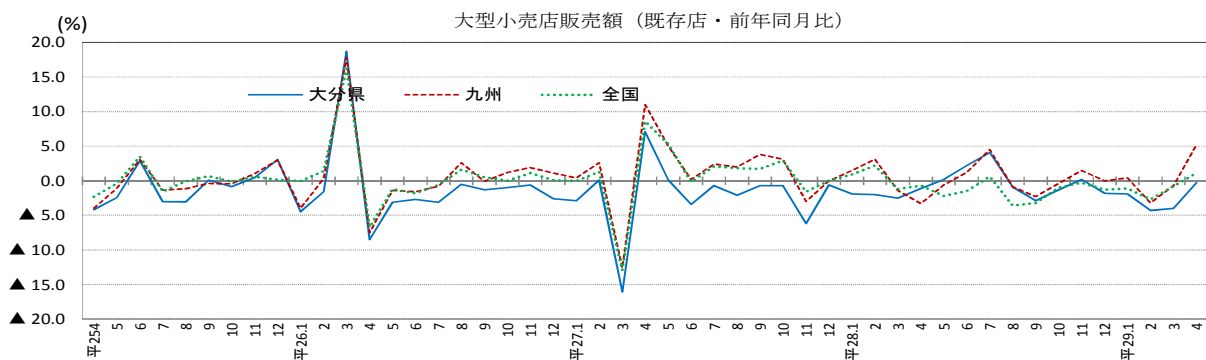
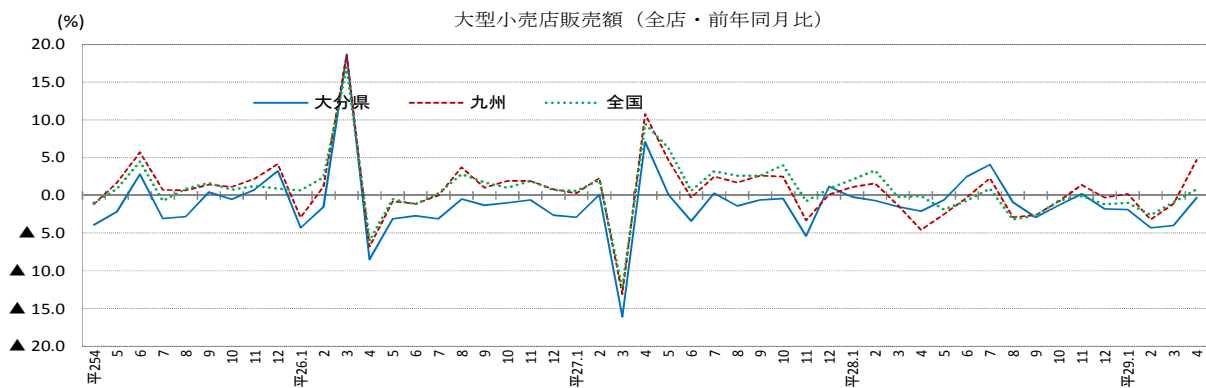
地域別 商品別	大分県			全国		
	百貨店	スーパー	計	百貨店	スーパー	計
	3 店	28 店	31 店	235 店	4,834 店	5,069 店
	販売額 (百万円)	前年同月比 (%)		販売額 (百万円)	前年同月比 (%)	
全 店		既存店	全 店		既存店	
総額	8,157	▲0.3	▲0.3	1,558,278	+0.8	+1.1
衣 料 品	2,558	+4.7	+4.7	332,731	▲2.0	▲0.6
飲 食 料 品	4,125	▲3.0	▲3.0	902,434	+1.5	+1.2
そ の 他	1,474	▲0.7	▲0.7	323,113	+1.8	+2.6

資料：経済産業省「商業動態統計」（平成 29 年 4 月分確報）

注 1：「百貨店」は、注 2 の「スーパー」を除き、売り場面積が特別区及び政令指定都市では 3,000 m²以上、その他の地域では 1,500 m²以上

注 2：「スーパー」は、売り場面積の 50%以上でセルフサービス方式、かつ売り場面積が 1,500 m²以上

注 3：「その他」は、家具、家電、家庭用品、食堂・喫茶など



○参考 コンビニエンスストアの動向（全店）（平成 29 年 4 月）

	大分県	九州	全国
店舗数	484	5,926	56,216
（前年同月比） (%)	1.0	2.1	2.0
商品販売額及びサービス売上高 （百万円）	8,021	102,353	951,351
（前年同月比） (%)	4.4	4.4	3.3

資料：経済産業省「商業動態統計」、九州経済産業局「九州コンビニエンス・ストア販売動向」（平成 29 年 4 月分確報）

注：調査対象は一定規模以上のコンビニエンスストアのチェーン企業本部。平成 25 年 1 月分から平成 28 年 8 月分までは「九州」には沖縄を含まない。平成 28 年 9 月分から沖縄を含む。平成 27 年 7 月分から既存店を廃止した。

2-1-4 外国貿易

平成29年4月の輸出額は595億47百万円（前年同月比+14.5%）で7か月連続のプラスとなった。鉄鋼、映像機器、有機化合物などが増加した。輸入額は1,012億14百万円（同+61.8%）で2か月連続のプラスとなった。石炭、銅鉱、鉄鉱石などが増加した。

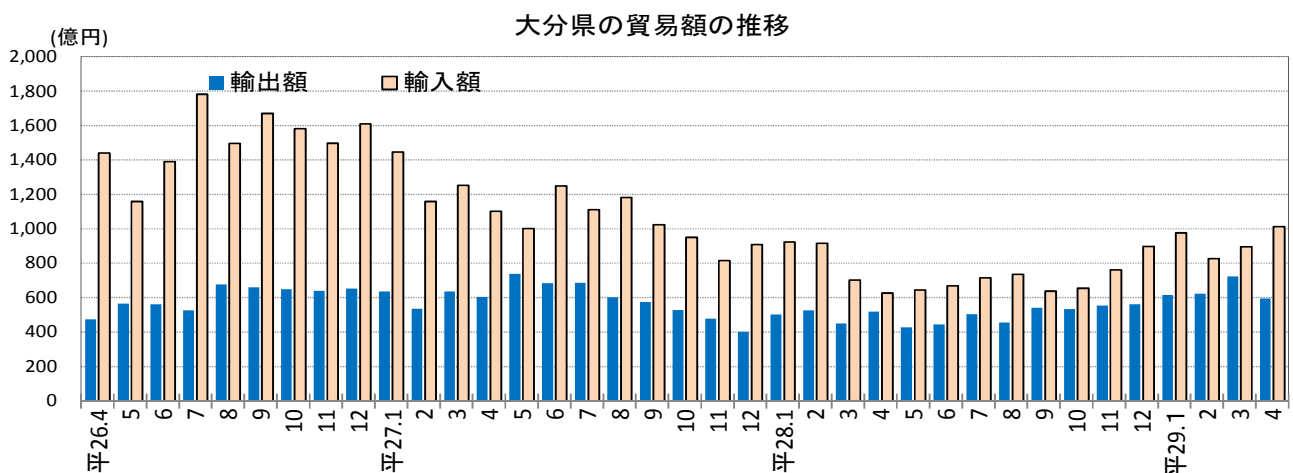
（4月分速報）

（単位：百万円、%）

区分	輸 出				輸 入			
	主要品目等	29年4月 価 額	前 年 同月比	前 年 同期比	主要品目等	29年4月 価 額	前 年 同月比	前 年 同期比
大分県	総額	59,547	14.5	28.0	総額	101,214	61.8	17.8
大分港	有機化合物	7,950	2.5	22.4	鉄鉱石	17,433	58.2	9.9
	プラスチック	770	6.9	11.4	銅鉱	24,331	48.4	▲2.4
	鉄鋼	20,960	78.7	50.2	石炭	17,700	209.7	68.4
	銅及び同合金	5,947	▲16.1	▲1.5	原油及び粗油	13,282	32.6	9.0
	事務用機器	7,834	▲7.7	43.5	揮発油	8,449	53.9	26.7
	映像機器	3,450	206.9	69.5	液化石油ガス	3,488	834.4	43.7
	船舶類	0	全減	▲41.5	液化天然ガス	8,063	▲5.6	4.4
	計	53,835	18.4	28.2	計	100,688	63.3	17.4
佐伯港	船舶類	1,980	▲9.0	96.9	石こう	—	全減	▲5.3
	魚介類	—	—	▲60.6	植物性油かす	223	全増	全増
	木材	89	▲10.8	28.1	その他の調製食料品	13	全増	全増
					魚介類	—	—	全増
					木材	—	—	全増
					船舶類	—	全減	全減
	計	2,069	▲9.1	92.3	計	236	▲3.9	110.4
津久見港	船舶類	2,668	▲25.0	14.8	石炭	264	▲53.9	5.6
	セメント	893	44.5	▲11.9	石油コークス	—	—	48.8
	石灰石	75	0.7	28.8	アルコール飲料	25	▲48.9	▲56.0
	計	3,644	▲14.3	10.0	計	290	▲53.5	8.9
大分空港	再輸出品	0	全増	0.2	通信機	—	—	—
					輸送用機器	—	—	▲0.7
					荷役機械	—	—	全増
	計	0	全増	0.2	計	—	—	15.9
全国	総額	6,329,427	7.5	8.2	総額	5,848,337	15.2	10.2

資料：財務省「貿易統計（輸出確報；輸入速報）」、大分税関支署「管内貿易概況」（平成29年4月分）

注）「前年同期比」は、暦年（1～12月）累計の比較（増減率）



2-1-5 公共工事

平成29年5月の県内公共工事請負金額は62億10百万円で、前年度同月に比べて28.1%の増となり、9か月連続で増加した。発注者別では、国が前年度同月比で104.1%、市町村が同35.2%増加し、独立行政法人等が同61.5%、県が同56.1%減少した。

(単位:百万円、%)

項目 発注者	大分県				全国			
	29年 5月	前年度 同月比	29年度 累計	前年度 同期比	29年 5月	前年度 同月比	29年度 累計	前年度 同期比
総額	6,210	28.1	33,521	70.6	1,242,091	8.5	3,306,667	4.1
国	2,056	104.1	6,467	155.1	290,949	0.4	489,326	▲ 1.1
独立行政法人等	353	▲61.5	9,957	161.3	216,042	54.4	632,367	18.4
都道府県	671	▲56.1	5,651	27.2	249,944	▲ 5.9	926,015	2.3
市町村	1,880	35.2	7,627	▲12.1	404,167	9.4	1,036,713	6.8
その他の公共的団体	1,248	-	3,815	1,962.2	80,987	0.8	222,241	▲ 17.9

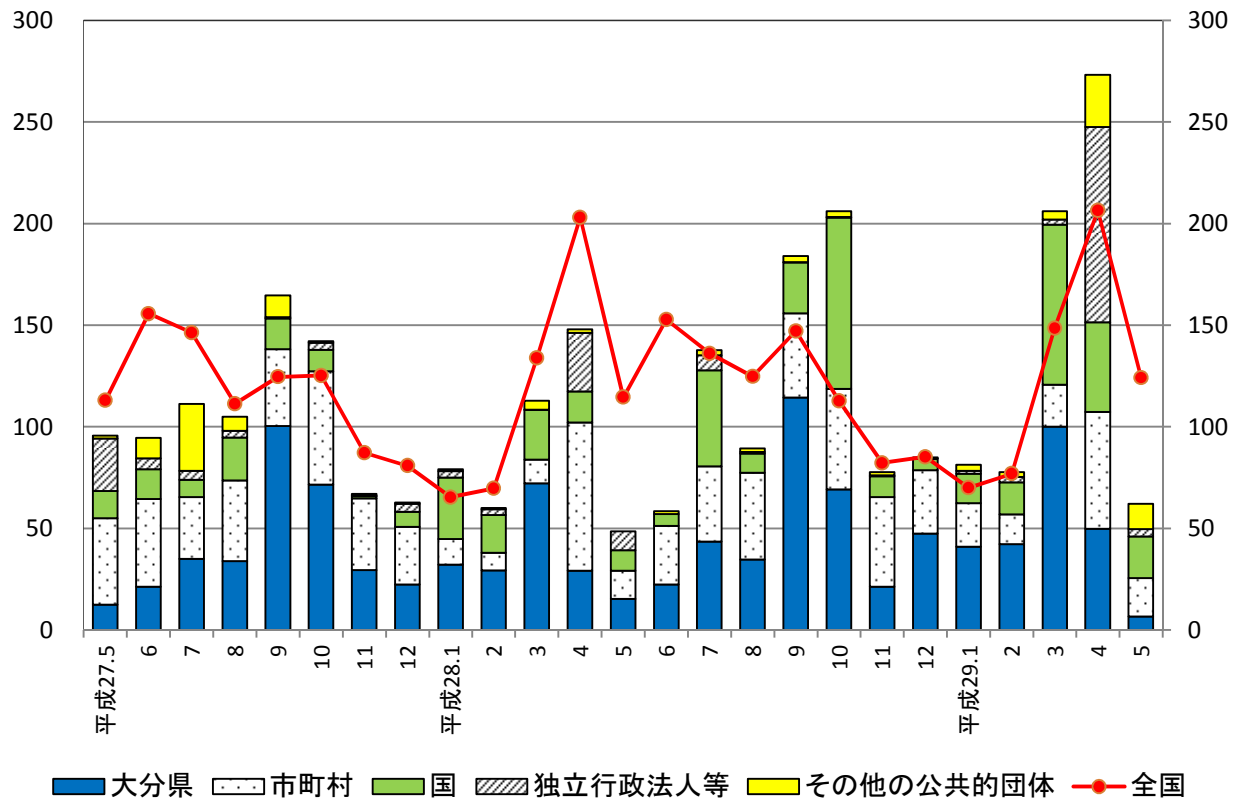
注1:「この統計は、公共工事の前払金保証を集計した業務統計であり、公共工事のほとんどをカバーしている。」(西日本建設業保証株)

注2:「独立行政法人等」には独立行政法人のほか、各高速道路(株)、国立大学法人、大学共同利用機関法人、特殊法人等を含む。

注3:「前年度同期比」は、年度(4月~翌年3月)累計の比較(増減率)

注4:「29年度累計」及び「前年度同期比」は、統計調査課で計算

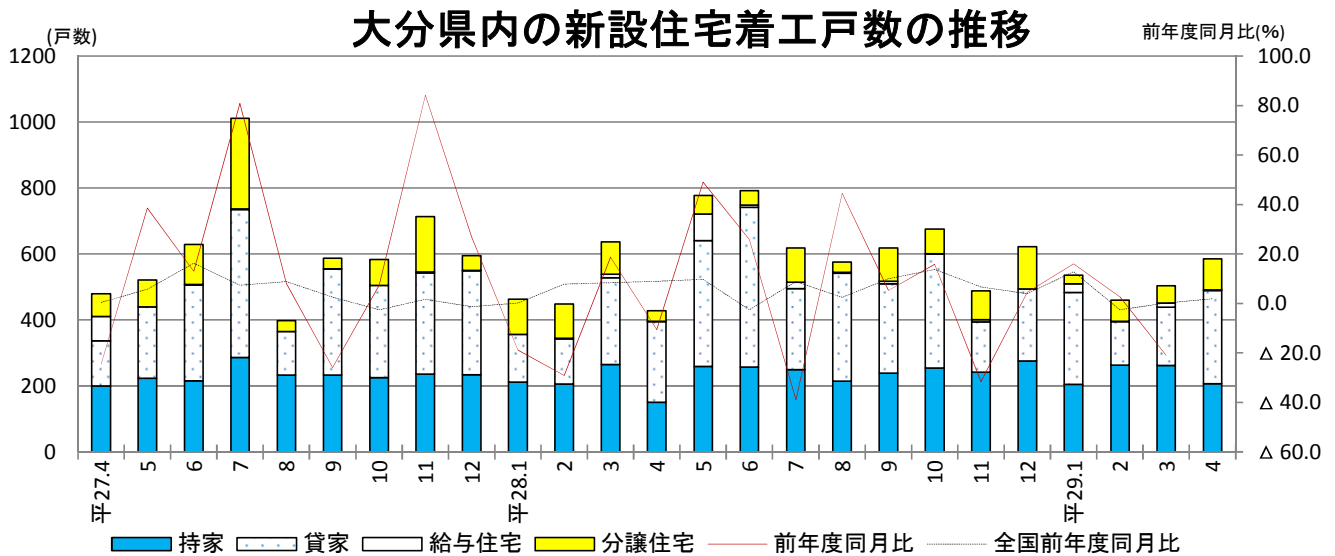
大分県内の公共工事請負額の推移 全国(百億円)



2-1-6 新設住宅着工

平成 29 年 4 月の新設住宅着工戸数は 585 戸で、前年度同月に比べ 36.7%と 2 か月ぶりの増加となった。内訳は、持家 207 戸(同+38.0%)、貸家 282 戸(同+15.1%)、分譲住宅 94 戸(同+193.8%)などであった。

(単位：戸、%)



資料：国土交通省総合政策局「建築着工統計調査」、県建築住宅課

注：「前年度同期比」は、年度（4月～翌年3月）累計の比較（増減率）

○ 市町村別新設住宅着工戸数（29年4月）

(単位：戸数)

	持家	貸家	給与住宅	分譲住宅	計
大分市	89	215	0	77	381
別府市	12	2	1	4	19
中津市	22	31	0	7	60
日田市	13	6	0	1	20
佐伯市	14	2	0	3	19
臼杵市	6	3	1	0	10
津久見市	4	0	0	0	4
竹田市	5	6	0	0	11
豊後高田市	5	0	0	1	6
杵築市	1	0	0	0	1
宇佐市	7	9	0	0	16
豊後大野市	7	0	0	0	7
由布市	14	8	0	0	22
国東市	3	0	0	0	3
姫島村	0	0	0	0	0
日出町	4	0	0	1	5
九重町	0	0	0	0	0
玖珠町	1	0	0	0	1
県計	207	282	2	94	585

資料：県建築住宅課

注：国土交通省と県建築住宅課発表の数値は、データ読み取り方法により異なる場合がある。

2-1-7 企業倒産

平成 29 年 5 月の県内企業倒産は、件数が 1 件（前年同月比▲50.0%）、負債総額は 3,380 百万円（同 +3697.8%）となった。業種別では、小売業 1 件、原因別では、その他 1 件であった。

大分県内企業倒産

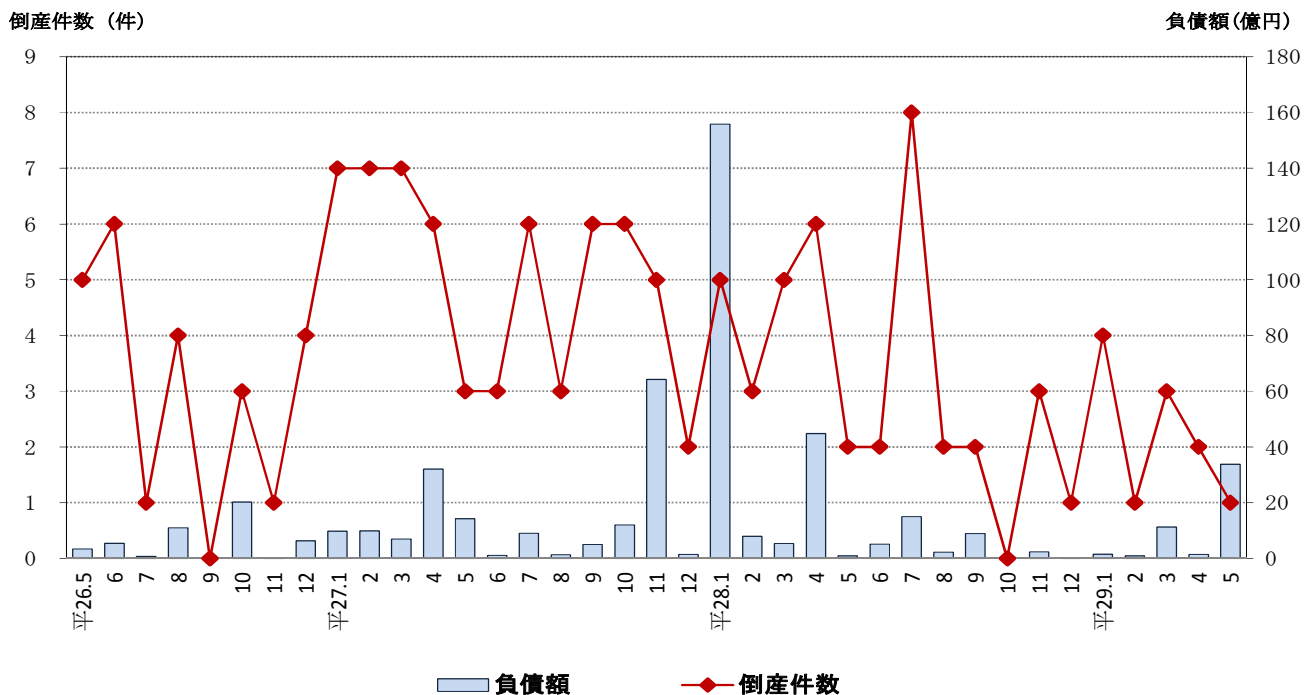
（単位：件、百万円、%）

	倒産 件数	負債 金額	1件当り 負債金額	原因別							
				放漫経営		販売不振		連鎖		その他	
				件数	負債額	件数	負債額	件数	負債額	件数	負債額
24	67	16,178	241	5	4,973	34	5,710	5	641	23	4,854
25	58	13,216	228	4	3,088	30	3,668	6	442	18	6,018
26	42	7,895	188	1	30	17	1,369	4	2,150	20	4,346
27	61	16,689	274	4	253	25	4,449	8	911	24	11,076
28	39	24,842	637	3	5,021	22	18,471	1	22	13	1,328
対前年比	▲36.1	48.9	132.8	▲25.0	1884.6	▲12.0	315.2	▲87.5	▲97.6	▲45.8	▲88.0
28/5	2	89	45	-	-	1	61	-	-	1	28
6	2	510	255	-	-	1	410	-	-	1	100
7	8	1,503	188	-	-	5	1,310	-	-	3	193
8	2	222	111	-	-	-	-	1	22	1	200
9	2	893	447	1	801	1	92	-	-	-	-
10	-	-	-	-	-	-	-	-	-	-	-
11	3	229	76	-	-	2	80	-	-	1	149
12	1	16	16	-	-	-	-	-	-	1	16
29/1	4	150	38	1	18	2	81	-	-	1	51
2	1	85	85	-	-	1	85	-	-	0	-
3	3	1132	377	-	-	2	1096	-	-	1	36
4	2	145	73	-	-	-	-	-	-	2	145
5	1	3380	3380	-	-	-	-	-	-	1	3380
対前月比	▲50.0	2231.0	4562.1	-	-	-	-	-	-	▲50.0	2231.0
対前年同月比	▲50.0	3697.8	7495.5	-	-	▲100.0	▲100.0	-	-	0.0	11971.4

資料：東京商工リサーチ大分支部「大分県企業倒産状況」（負債総額1000万円以上）

注）「対前年比」、「対前月比」及び「対前年同月比」は増減率

大分県内企業倒産件数、負債額の推移



2-1-8 職業紹介

平成 29 年 4 月の有効求人倍率（季節調整値）は 1.43 倍で、前月を 0.07 ポイント上回った。正社員有効求人倍率（原数値）は 0.96 倍となり、前年同月を 0.22 ポイント上回った。

（単位：人、件、倍、%、ポイント）

			大 分 県			全 国		
			29年 4月	前 月 比(差)	前年同月 比(差)	29年 4月	前 月 比(差)	前年同月 比(差)
一般 パートタイムを含む (新規学卒者を除き)	求 職	新規求職申込件数	6,523	15.3	▲ 6.0	555,596	13.1	▲ 4.5
		月間有効求職者数	20,876	1.9	▲ 8.4	1,939,779	3.2	▲ 4.6
	求 人	新規求人数	10,392	2.1	25.4	923,450	▲ 5.8	3.2
		月間有効求人数	27,963	▲ 3.4	16.2	2,676,726	▲ 4.6	6.0
	求人 倍率	新規求人倍率	2.08	0.10	0.50	2.13	0.00	0.09
		有効求人倍率	1.43	0.07	0.30	1.48	0.03	0.15
就職件数		2,416	▲ 21.4	▲ 2.3	164,258	▲ 16.5	▲ 4.6	
正社員	常用フルタイム 有効求職者数		13,031	▲ 1.5	▲ 10.9	1,259,941	1.0	▲ 6.9
	正社員新規求人数		4,730	13.8	25.4	397,553	▲ 0.1	5.3
	正社員有効求人数		12,491	▲ 1.7	15.1	1,141,395	▲ 3.0	7.4
	正社員有効求人倍率		0.96	0.00	0.22	0.97	0.03	0.13
	正社員就職件数		1,055	▲ 11.8	▲ 3.8	68,494	▲ 10.1	▲ 5.5

資料：厚生労働省職業安定局、大分労働局

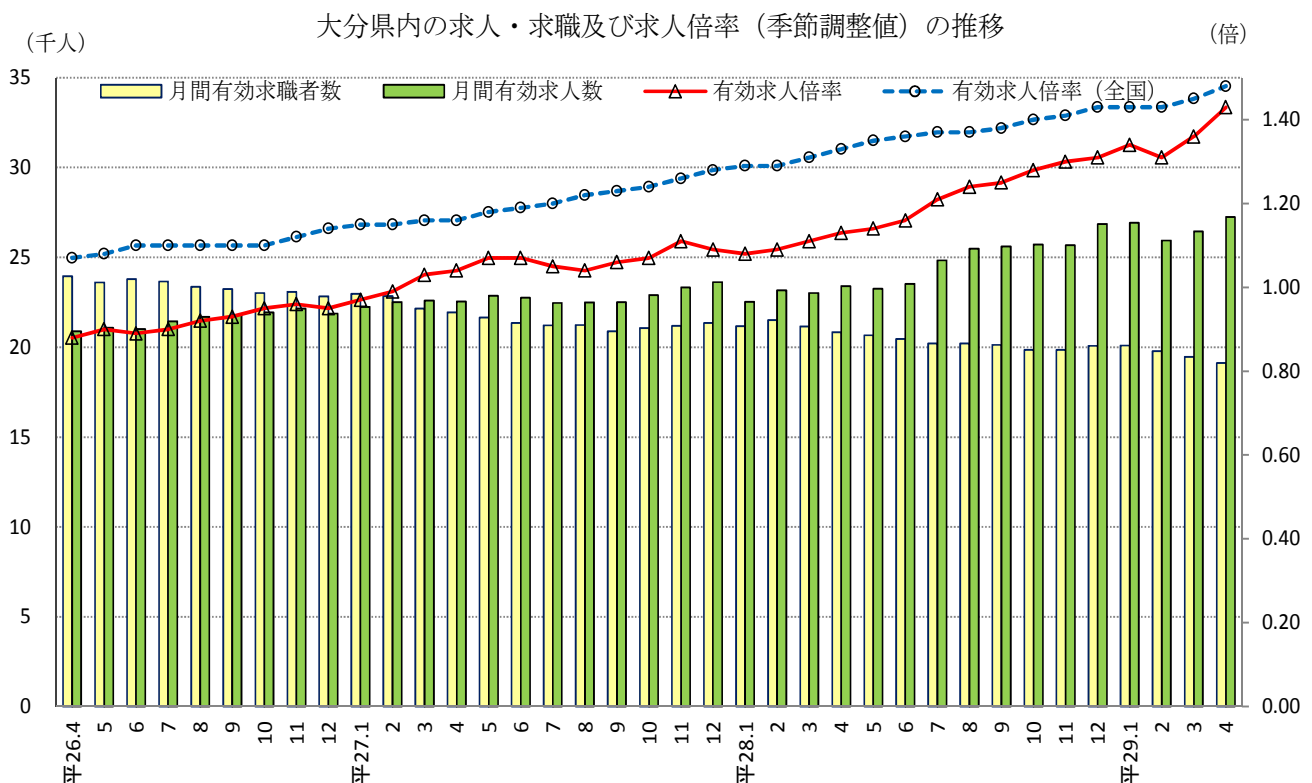
注 1：新規求人倍率 = 新規求人数 ÷ 新規求職申込件数

注 2：有効求人倍率 = 月間有効求人数 ÷ 月間有効求職者数

注 3：「一般」において新規求人倍率・有効求人倍率は「季節調整値」、その他は「原数値」

注 4：「正社員」に関する数値はすべて「原数値」

注 5：正社員有効求人倍率 = 正社員有効求人数 ÷ 常用フルタイム有効求職者数



安定所別月間有効求人倍率の推移

年度 月	大分	別府	中津	日田	佐伯	宇佐	豊後 大野	大分県 原数値	(単位:倍)		(単位:%)	
									大分県	全国	完全失業率	
										大分県	全国	
24	0.72	0.67	0.72	0.84	0.81	0.83	0.85	0.74	0.74	0.82	4.0	4.3
25	0.81	0.66	0.78	0.93	0.81	0.86	1.05	0.80	0.80	0.97	3.8	4.0
26	0.95	0.85	0.95	0.87	0.94	1.06	1.17	0.94	0.94	1.11	3.3	3.6
27	1.10	1.00	0.97	0.99	1.06	1.18	1.26	1.07	1.07	1.23	2.9	3.4
28	1.36	1.07	1.07	1.16	1.18	1.38	1.40	1.25	1.25	1.39		3.1

28.4	1.13	0.99	0.91	0.88	1.07	1.09	1.19	1.06	1.13	1.33	2.8	3.2
5	1.11	0.93	0.87	0.94	1.01	1.12	1.24	1.04	1.14	1.35		3.2
6	1.17	0.96	0.89	0.96	1.05	1.14	1.30	1.08	1.16	1.36		3.1
7	1.24	1.02	1.03	1.08	1.12	1.23	1.31	1.16	1.21	1.37	2.0	3.0
8	1.32	1.05	1.05	1.15	1.15	1.27	1.37	1.22	1.24	1.37		3.1
9	1.39	1.07	1.04	1.14	1.09	1.37	1.37	1.25	1.25	1.38		3.0
10	1.45	1.11	1.07	1.25	1.20	1.45	1.38	1.31	1.28	1.40	2.6	3.0
11	1.48	1.09	1.14	1.31	1.30	1.52	1.47	1.35	1.30	1.41		3.1
12	1.55	1.12	1.19	1.34	1.41	1.78	1.47	1.42	1.31	1.43		3.1
29.1	1.54	1.13	1.26	1.31	1.30	1.66	1.59	1.41	1.34	1.43	2.6	3.0
2	1.51	1.20	1.29	1.34	1.31	1.63	1.59	1.42	1.31	1.43		2.8
3	1.53	1.19	1.23	1.42	1.26	1.52	1.56	1.41	1.36	1.45		2.8
4	1.48	1.08	1.17	1.30	1.21	1.46	1.48	1.34	1.43	1.48		2.8

九州・沖縄八県別有効求人倍率の推移

	(単位:倍)				
	29年4月	29年3月	28年4月	前月差 (ポイント)	前年同月差 (ポイント)
福岡県	1.45	1.41	1.28	0.04	0.17
佐賀県	1.22	1.17	1.09	0.05	0.13
長崎県	1.15	1.12	1.12	0.03	0.03
熊本県	1.63	1.54	1.27	0.09	0.36
大分県	1.43	1.36	1.13	0.07	0.30
宮崎県	1.38	1.34	1.19	0.04	0.19
鹿児島県	1.15	1.12	0.97	0.03	0.18
沖縄県	1.12	1.01	0.94	0.11	0.18
九州平均	1.34	1.29	1.15	0.05	0.19
全国	1.48	1.45	1.33	0.03	0.15

資料：厚生労働省職業安定局、大分労働局「一般職業紹介状況」、総務省統計局「労働力調査」

注1：有効求人倍率の各年度は原数値。各月は季節調整値。なお、平成28年12月以前の数値は新季節指数により改訂されている。

注2：九州平均は、九州各県の有効求人数(季調値)の合計を有効求職者数(季調値)の合計で除したものの。

注3：完全失業率の推移は年。全国の月分は季節調整値。大分県の期分は、モデル推計値(総務省統計局公表)。

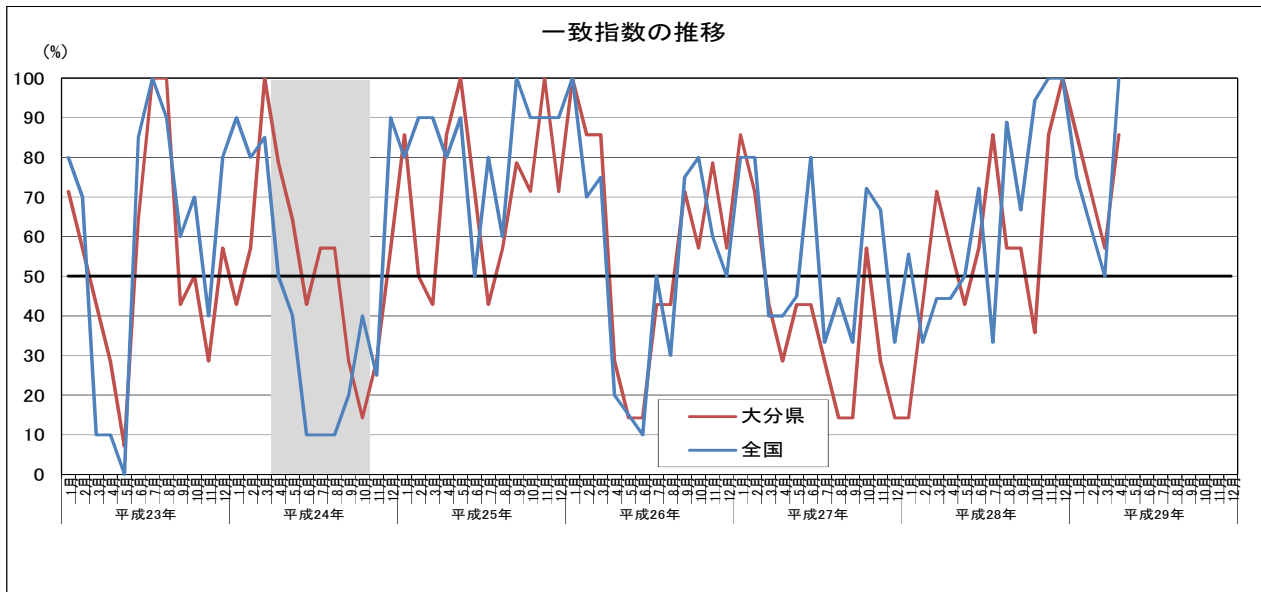
(全国の平成28年12月以前の数値は新季節指数により改訂されている。)

(全国の[]内数値は、補間推計値。)

(大分県の平成28年12月以前のモデル推計値はH28.5.31に遡及改訂されている。)

2-2 景気動向指数

平成29年4月分の大分県景気動向指数(DI)をみると、景気にほぼ一致して動く一致指数は85.7%となり、6か月連続して50%を上回った。また、景気に対し先行して動く先行指数は60.0%となり、3か月ぶりに50%を上回った。他方、景気に対し遅れて動く遅行指数は71.4%となり、4か月連続して50%を上回った。



資料：内閣府経済社会総合研究所、県統計調査課

注1：指数が50%を上回る期間は「景気回復・拡大期」、50%を下回る期間は「景気後退期」とみる。

注2：シャドウ部分は景気後退期（内閣府経済社会総合研究所設定の景気基準日付による）を示す。

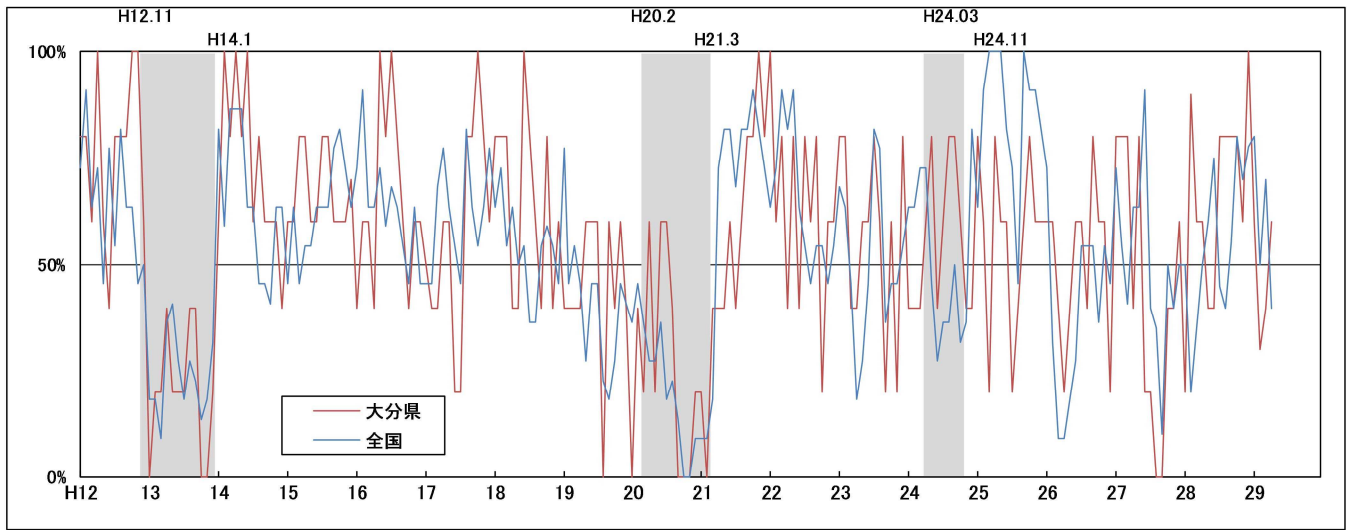
個別指標の動き（平成29年4月分）

プラスの指標	連続月数	マイナスの指標	連続月数
先行系列			
01 新規求人数 (新規学卒除きパートを含む)	2		
02 生産財生産指数	1		
		03 生産財在庫率(逆) (出荷及び在庫指数より算出)	2
04 着工建築物床面積	1		
		05 日経商品指数(42種)	1
一致系列			
		01 鉱工業生産指数	3
02 鉱工業出荷指数	1		
03 所定外労働時間	6		
04 有効求人倍率	14		
05 県内新車販売台数	1		
06 県内輸入額	6		
07 雇用保険初回受給者数(逆)	3		
遅行系列			
01 有効求職者数(逆)	3		
02 常用雇用指数	3		
		03 資本財出荷指数	1
04 第3次産業活動指数	4		
05 大分市消費者物価指数	7		
		06 家計消費支出	1
07 雇用保険受給者実人員(逆)	8		

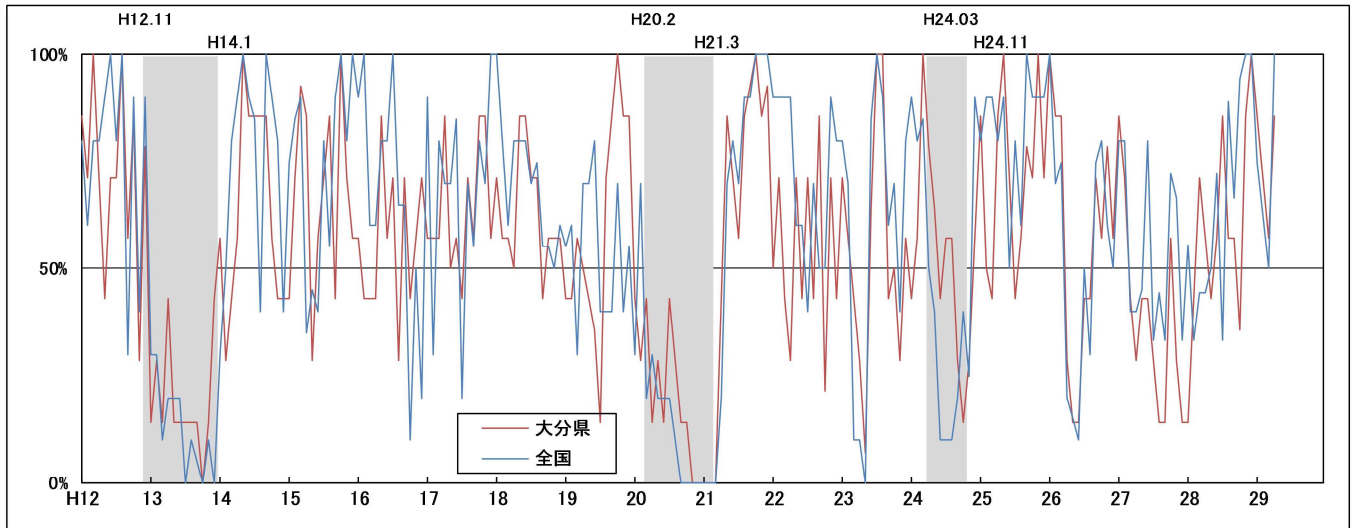
大分県景気動向指数（DI）の動き

平成29年 4月

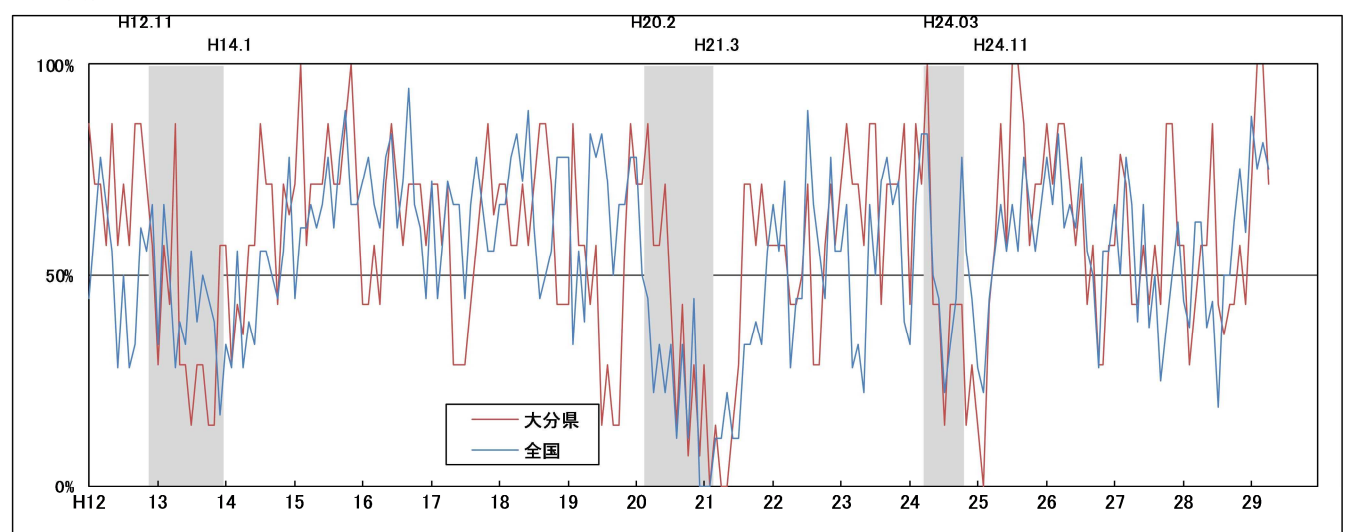
先行指数



一致指数



遅行指数



(注) シャドウ部分は景気後退期（内閣府経済社会総合研究所設定の景気基準日付による）を示す。

問合せ先

大分県大分市大手町3丁目1番1号（〒870-8501）

大分県企画振興部 統計調査課 統計企画班

電話：(097) 506-2462（直通）

FAX：(097) 506-1727

メール：a10800@pref.oita.lg.jp